

Hauts-de-France, Aisne
Ostel
rue du Château

Église paroissiale Saint-Glorieux et Saint-Blaise d'Ostel

Références du dossier

Numéro de dossier : IA02001574
Date de l'enquête initiale : 2003
Date(s) de rédaction : 2003
Cadre de l'étude : patrimoine de la Reconstruction Chemin des Dames
Degré d'étude : étudié

Désignation

Dénomination : église paroissiale
Vocable : Saint-Glorieux et Saint-Blaise

Compléments de localisation

Milieu d'implantation : en village
Références cadastrales : 1984, AB, 28

Historique

L'ancienne église, dédiée à la Vierge, était un édifice modeste. Il s'agissait d'une chapelle bâtie en 1634 par le prieur curé d'Ostel dans la cour du presbytère. Une plaque en marbre noir se trouvant dans le chœur l'attestait. Pour toute sculpture, le tympan du portail était orné d'armoiries ovales, portant en relief deux mains tenant une branche de vigne et de laurier, attribut qui semblait se rapporter à l'abbaye Saint-Jean-des-Vignes de Soissons. Entièrement démolie pendant la Première Guerre mondiale, l'église a été reconstruite au centre du village. Mais d'après le plan d'alignement de 1923, la réalisation du nouvel édifice devait s'effectuer sur son emplacement primitif. En 1928, le chantier n'avait pas encore débuté. Le culte était alors assuré dans une baraque-chapelle en bois depuis 1921. La réalisation des plans fut assurée par l'architecte communal, Pierre Moreaux. Les travaux furent achevés à la fin de l'année 1931. L'édifice eut à souffrir à nouveau de nombreux dégâts lors des conflits de la Seconde Guerre mondiale (bataille de l'Aisne en juin 1940) ; plafonds et la toiture subirent une réfection totale en 1946.

Période(s) principale(s) : 2e quart 20e siècle
Dates : 1931 (daté par travaux historiques)
Auteur(s) de l'oeuvre : Pierre Moreaux (architecte, attribution par source)

Description

L'église est située près de la mairie et du monument aux morts, parallèlement à la rue. De taille réduite, bâtie sur un plan allongé, elle est entièrement composée de matériaux de substitution et totalement dépourvue de décor. Dépourvue de transept, la nef est longue de deux travées. Plus haute que le chœur, elle laisse le pignon apparent. Le chevet plat est ajouré de trois baies en plein cintre. Deux colonnes encadrent la porte d'entrée. Une grande baie cintrée munie de meneaux en ciment perce le centre de la façade. L'intérieur est relativement dépouillé. Entièrement recouverts d'enduit blanc, les murs sont pourvus de pierre de taille aux angles. La charpente apparente couvre la voûte trapézoïdale.

Éléments descriptifs

Matériau(x) du gros-oeuvre, mise en oeuvre et revêtement : matériau synthétique en gros oeuvre
Matériau(x) de couverture : ardoise
Plan : plan allongé

Couvrements : charpente en bois apparente
Type(s) de couverture : toit à longs pans

Statut, intérêt et protection

Le décor de l'église ne semble pas être achevé (voir le chapiteau droit supportant l'arc triomphal) : le manque d'argent a-t-il été à l'origine de cet inachèvement ? L'humidité et le temps commencent à détériorer la pierre qui se fissure.

Statut de la propriété : propriété de la commune

Références documentaires

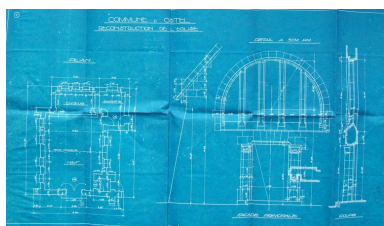
Documents d'archive

- AD Aisne. Fonds Piette : **Monographie d'instituteur**, s.d. [fin 19e siècle].
- Archives diocésaines de Soissons. **Enquête sur l'état des églises en 1940-1945**.

Documents figurés

- Plan, par Pierre Moreaux architecte, 1928 (AC).
- **Ostel, près Vailly (Aisne). L'église et la Route de Bray**, carte postale, par A. Berthe éditeur, 1er quart 20e siècle (AP).
- Vue de l'église pendant les conflits, carte postale, par C. G. M. (photographe), 1917 (AP).
- Carte postale, [s. n.], 1931 (AP).
- Plan d'alignement, [s.n.], 1923 (AD Aisne : S 6907).

Illustrations



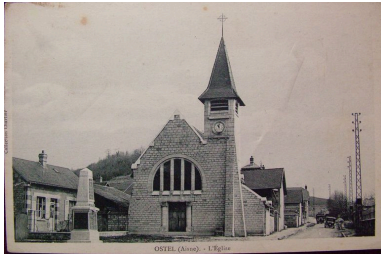
Plan et détail de la façade de l'église,
par Pierre Moreaux, architecte.
Phot. Inès Guérin
IVR22_20050200543NUCAB



L'ancienne église sur la
route de Bray (coll. part.).
Phot. Inès Guérin
IVR22_20030203131NUCAB



Vue de l'église pendant
les conflits (coll. part.).
Phot. Inès Guérin
IVR22_20030202702NUCAB



Vue de l'église juste
après sa reconstruction.
Phot. Inès Guérin
IVR22_20050200405NUCAB



Vue générale de la façade ouest.
Phot. Inès Guérin
IVR22_20030201986NUCA



Vue intérieure.
Phot. Inès Guérin
IVR22_20050200559NUCA

Dossiers liés

Dossiers de synthèse :

Les édifices religieux de la reconstruction après la première guerre mondiale (IA99000019)

Les édifices religieux reconstruits sur le Chemin des Dames, après la première guerre mondiale (IA02001625)

Oeuvre(s) contenue(s) :

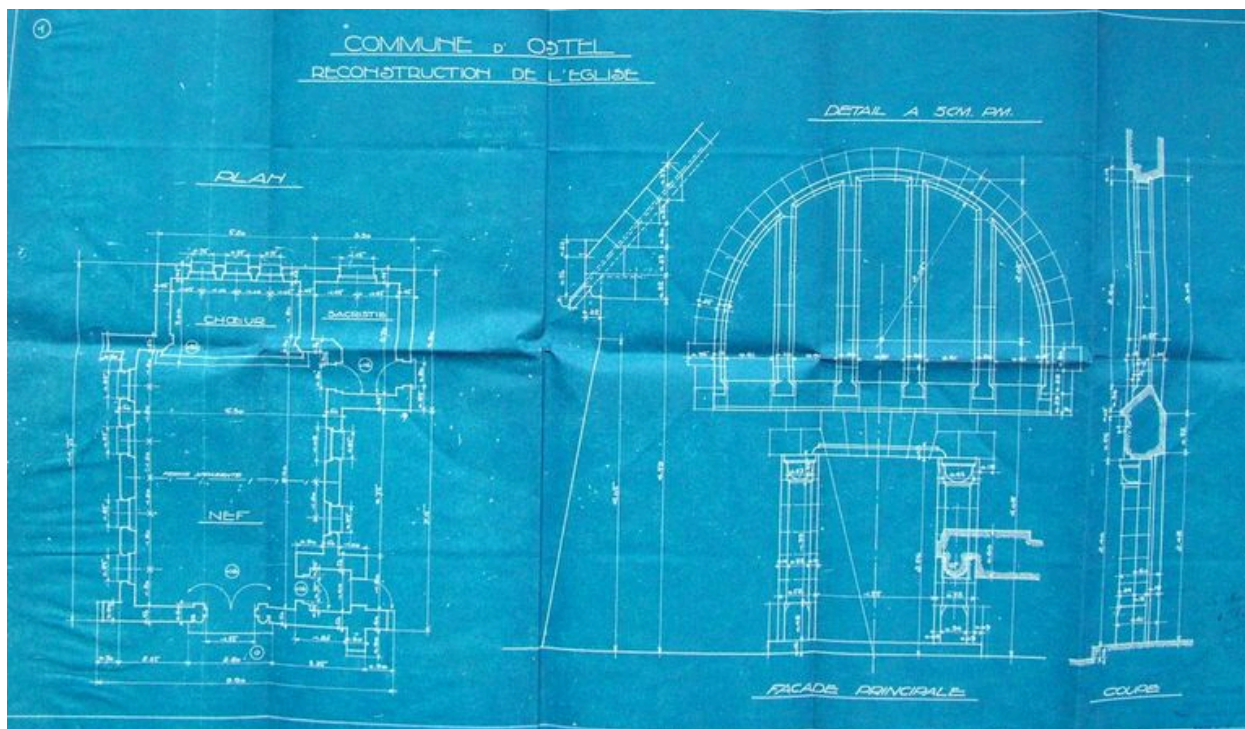
Oeuvre(s) en rapport :

Le village d'Ostel (IA02002039) Hauts-de-France, Aisne, Ostel

Les objets mobiliers de l'église paroissiale Saint-Glorieux et Saint-Blaise d'Ostel (IM02004103) Hauts-de-France, Aisne, Ostel, Eglise paroissiale Saint-Glorieux et Saint-Blaise, rue du Château

Auteur(s) du dossier : Inès Guérin

Copyright(s) : (c) Région Hauts-de-France - Inventaire général ; (c) Département de l'Aisne ; (c) AGIR-Pic



Plan et détail de la façade de l'église, par Pierre Moreaux, architecte.

IVR22_20050200543NUCAB

Auteur de l'illustration : Inès Guérin

(c) Ministère de la culture - Inventaire général ; (c) Département de l'Aisne ; (c) AGIR-Pic
reproduction soumise à autorisation du titulaire des droits d'exploitation



L'ancienne église sur la route de Bray (coll. part.).

IVR22_20030203131NUCAB

Auteur de l'illustration : Inès Guérin

(c) Ministère de la culture - Inventaire général ; (c) Département de l'Aisne ; (c) AGIR-Pic
reproduction soumise à autorisation du titulaire des droits d'exploitation



Vue de l'église pendant les conflits (coll. part).

IVR22_20030202702NUCAB

Auteur de l'illustration : Inès Guérin

(c) Ministère de la culture - Inventaire général ; (c) Département de l'Aisne ; (c) AGIR-Pic
reproduction soumise à autorisation du titulaire des droits d'exploitation



Vue de l'église juste après sa reconstruction.

IVR22_20050200405NUCAB

Auteur de l'illustration : Inès Guérin

(c) Ministère de la culture - Inventaire général ; (c) Département de l'Aisne ; (c) AGIR-Pic
reproduction soumise à autorisation du titulaire des droits d'exploitation



Vue générale de la façade ouest.

IVR22_20030201986NUCA

Auteur de l'illustration : Inès Guérin

(c) Ministère de la culture - Inventaire général ; (c) Département de l'Aisne ; (c) AGIR-Pic
reproduction soumise à autorisation du titulaire des droits d'exploitation



Vue intérieure.

IVR22_20050200559NUCA

Auteur de l'illustration : Inès Guérin

(c) Ministère de la culture - Inventaire général ; (c) Département de l'Aisne ; (c) AGIR-Pic
reproduction soumise à autorisation du titulaire des droits d'exploitation