

Hauts-de-France, Somme
Bouchon

Le village de Bouchon

Références du dossier

Numéro de dossier : IA80009624
Date de l'enquête initiale : 2009
Date(s) de rédaction : 2009
Cadre de l'étude : inventaire topographique Val-de-Nièvre
Degré d'étude : étudié

Désignation

Dénomination : village
Parties constituantes non étudiées : croix de chemin, monument aux morts

Compléments de localisation

Milieu d'implantation : en village
Références cadastrales :

Historique

Période(s) principale(s) : Moyen Age, Temps modernes, 19e siècle, 20e siècle

Statut, intérêt et protection

Sites de protection : zone naturelle d'intérêt écologique faunistique et floristique

Présentation

Introduction

La commune de Bouchon s'étend sur une superficie de 460 hectares pour une population de 152 habitants en 2007 (361 en 1896), ce qui représente une densité de 33 habitants au km² (données INSEE).

Le territoire communal est situé à la convergence de deux vallées sèches, celle de Mouflers au nord-est et celle de Villers au nord, qui rejoignent le vallon de L'Étoile. Il est traversé en sa partie est par la R.D. 216 qui borde à l'est le vallon de L'Étoile. L'essentiel des terres cultivées se déploie sur les plateaux et dans le vallon de l'Étoile, qui prolonge au sud la vallée de Villers, vers la vallée de la Somme. Le versant du plateau épouse un relief accidenté en bordure de la vallée de Villers et forme même un cirque au lieu-dit les Larrys. Dominé par le plateau de Mouflers au nord, le village s'étend dans la vallée de Villers.

Un hameau s'est développé autour d'une ancienne auberge, le long de l'ancien chemin de L'Étoile à Domart (R.D. 216). En 2000, 5 exploitations agricoles (7 en 1988) regroupaient une superficie agricole utilisée (SAU) de 599 ha (476 en 1988), soit une SAU moyenne de 120 ha (68 en 1988). Les surfaces agricoles de la commune représentaient 526 ha de terres labourables (405 en 1988) et 124 ha de cultures fourragères (123 en 1988), dont 559 ha de superficie en fermage (274 en 1988) (données AGRESTE). Ces chiffres traduisent une légère diminution du nombre des exploitations, dont la taille moyenne a presque doublé depuis une vingtaine d'années, pour devenir une des plus importantes de l'aire d'étude. Ils révèlent également une importante augmentation de la surface de terres labourables. La superficie en fermage, considérable, a plus que doublé.

L'autoroute traverse la partie nord-est du territoire communal et franchit la vallée de de Mouflers par un viaduc.

Historique

Comme dans de nombreuses communes des vallées de la Somme et de la Nièvre, des vestiges d'occupation gallo-romaine ont été mis au jour au 19^e siècle sur les plateaux situés aujourd'hui sur le territoire de la commune de Bouchon.

Dès le 9^e siècle, la terre de Bouchon relève de l'abbaye de Saint-Riquier, pairie de la châtellenie de la Ferté-Saint-Riquier, tandis que l'abbaye de Bertheaucourt-les-Dames, gros décimateur, y possède des biens importants. On mentionne également une famille de Bouchon entre le 12^e et le 14^e siècle, puis le titre de seigneur de Bouchon est porté aux 14^e et 15^e siècles par les familles de Quiéret, également titulaire de la seigneurie de Fransu, puis de Beauvoir, qui possédait également les seigneuries de l'Étoile et de Fransu. En 1470, la seigneurie se transmet ensuite par alliance à la famille de Bournonville. Elle est par la suite séparée en deux parties, qui passent pour la première en 1622 à la famille de Monchy et pour la seconde en 1667 à la famille de Bellefrière de Soyecourt. Marie-Claude de Monchy, dame de Fransu et de Bouchon, vend en 1667 sa part de la terre et de la seigneurie de Bouchon à Antoine Leblond, seigneur de l'Étoile, qui la transmet en 1675 à ses neveux Nicolas, François et Marie de Calonne. Après la saisie des seigneuries de Jean-Baptiste Claude de Calonne, le tiers de la seigneurie de Bouchon (avec manoir formant chef-lieu) ainsi que la baronnie de l'Étoile sont adjugés en 1766 à Ambroise Léopold Jourdain, écuyer de l'Éloge. Les deux autres tiers de la seigneurie de Bouchon passent par alliance au 18^e siècle à la famille de Rambures et à la famille d'Amerval, qui semblent également y posséder une maison seigneuriale. Sous l'Ancien Régime, Bouchon relevait de la prévôté de Saint-Riquier et du bailliage d'Amiens, de l'élection et du grenier à sel de Doullens, puis après 1726 du grenier à sel d'Abbeville. La paroisse dépendait de l'évêché d'Amiens (archidiaconé du Ponthieu, doyenné d'Abbeville). La nouvelle commune a été intégrée au canton de Flixecourt en 1790.

Le village

Le village épouse le relief de la vallée de Villers, aussi l'église, l'ancien cimetière et la mairie sont-ils situés à l'extrémité du plateau de Long que borde la rue de Haut. L'axe principal est formé par la rue du Calvaire, prolongée de part et d'autre par les rues de Mouflers et de Villiers. La Rue Principale, prolongée par la rue de Haut, forme une voie de circulation semi-circulaire marquant le centre du village.

Le village concentre la quasi-totalité du bâti, réparti le long des axes, autour des cinq grandes fermes qui forment le centre du village. Le nombre des maisons du hameau de **La Grippe**, passe de 8 à 5 entre 1851 et 1881, puis de 10 à 7, entre 1906 et 1907. L'essor relatif de la population, à la fin du 19^e siècle, est lié aux usines textiles de l'Etoile, en 1906, 7 des 10 ménages comptent un membre de la famille travaillant chez Saint Frères ; en 1911, ils sont encore 5 sur 6 ménages.

À la veille ou au tout début de la Révolution française, la maison ou **chambre commune** occupait un bâtiment vétuste qui est reconstruit au même emplacement en 1793. Ce bâtiment accueillait également l'unique classe du village jusqu'à la construction en 1875 d'une nouvelle école, sur la parcelle contiguë à l'église et au cimetière.

La croix, érigée grâce à une souscription, a été bénite le 5 mai 1895 et le monument aux morts a été construit à proximité en 1931. Par arrêté municipal du 11 juin 1950, un nouveau cimetière a été créé en bordure de la route de Mouflers, à l'écart du village.

L'habitat

Le nombre total de logements (maisons) était de 69 en 2007, composé de 57 résidences principales (82, 5 %), 4 résidences secondaires ou logements occasionnels (5,8 %) et 8 logements vacants (11,7 %). Parmi les 55 résidences principales construites avant 2005, 29 (soit 51,8 %) l'ont été avant 1949 (données INSEE). 38 maisons et fermes ont été repérées, dont 6 ont été étudiées.

Le tissu bâti n'a pas subi de grande évolution depuis le début du 20^e siècle et a même connu un certain recul. Une ancienne petite ferme était jadis isolée au lieu-dit le Larry-Caron. Malgré une baisse sensible du nombre d'habitants, le nombre de maisons signalé par les recensements de population n'a que peu varié entre 1836 et 1911.

L'habitat est essentiellement formé de maisons et de petites fermes. Deux maisons à un étage, dont un **logis de ferme** présentent encore un pignon à assises alternées de brique et pierre du 18^e siècle, mais l'habitat le plus ancien conserve encore en partie des traces de l'utilisation du torchis dans la première moitié du 19^e siècle. Quelques façades de maisons ou de logis de ferme anciens ont été reconstruites en brique polychrome au début du 20^e siècle.

La disposition la plus répandue pour l'habitat traditionnel est un logis en fond de cour, le plus souvent en rez-de-chaussée, précédé sur la rue par une grange et parfois un passage charretier. Des bâtiments annexes (remise, resserre, étable) bordent souvent la cour.

La modification de l'habitat, notamment la destruction des granges en bordure de rue, a interrompu par endroits l'alignement des bâtiments sur rue. L'habitat a subi des destructions au 20^e siècle, mais les nouvelles constructions ont remplacé les anciennes, ou sont venues combler des dents creuses. Les maisons les plus récentes, dans le centre du village comme à son extrémité ouest (route de Mouflers) adoptent la typologie pavillonnaire en milieu de parcelle.

Activités

Le recensement de population de 1836 donne la composition des activités principales des habitants de la commune, dominées par l'agriculture et le textile.

A l'exception de 20 cultivateurs, tous les ménages comprennent un couple ménager/fileuse ou journalier/fileuse.

Une **brasserie** est en activité, dans la Grande-Rue, dans le 2e quart du 19e siècle.

En 1836, les trois moulins à blé (moulins à vent) en activité sur le plateau au nord-est du village sont les deux moulins de Bouchon, assez proches, et le **moulin de Mouflers**, isolé, qui est aujourd'hui le seul subsistant. L'un des moulins de Bouchon (parcelle A 291), appartenant à Nicolas Rosel fils, meunier, est détruit en 1855. Le moulin de Mouflers (parcelle A 20), appartenant à Pascal Brunel, meunier, puis à un certain Beaussart, est déclaré en ruines en 1881. Le second des moulins de Bouchon (parcelle A 300), appartenant à Jean-Baptiste Brunel, meunier, est reconstruit en 1839. Il est mentionné en ruines en 1882 alors qu'il appartient à Joséphine Chasse, rentière à Bouchon, et en 1889 alors qu'il appartient à Joseph Tillier, mais il aurait cependant fonctionné jusque après la Première Guerre mondiale.

En 1899 (monographie communale), plus de la moitié des terres agricoles est cultivée en céréales (avoine, blé, orge), un tiers en plantes et racines fourragères (luzerne, trèfle, betterave), et le reste en pomme de terre, betterave sucrière et graines alimentaires. La production fruitière connaît un certain développement avec la production de cidre, dont plusieurs pressoirs existent dans la commune. Les terres agricoles sont alors réparties entre cinq exploitations d'une étendue de 50 à 90 hectares. À cette époque, la commune profite de l'essor industriel des communes voisines (L'Étoile, Flixecourt, Pont-Remy), qui offrent un débouché aux productions locales.

Durant la seconde moitié du 19e siècle, la population de la commune bénéficie de l'essor industriel des communes proches (Flixecourt, L'Étoile, Pont-Remy), qui offrent un débouché aux productions agricoles et un emploi dans les usines textiles à une part importante de la population. Ainsi, tout au long de cette époque, 12 tisserands sont mentionnés comme propriétaires fonciers dans la commune, essentiellement dans les rues de L'Étoile, de Long ou de Mouflers.

L'activité agricole reste dominante mais on observe une évolution significative, à partir de 1872. Le recensement de 1872 signale la présence de 40 tisseurs, 4 employés au tissage et 3 peigneurs de lin, activité jusque là inconnue à Bouchon où on recense de nombreuses fileuses, dans la 1ère moitié du 19e siècle (109 en 1836 et 94 en 1851), comme dans l'ensemble des communes de la vallée de la Nièvre. Comme partout ailleurs également leur nombre décroît de manière significative entre 1836 et 1872, où il ne subsiste que 6 fileuses.

Les recensements de 1836 et de 1851 signalent la présence d'un marchand de lin, Edouard Lecul, domicilié rue de Long. Le recensement de population de 1906 signale 73 personnes du village et du hameau de la Grippe, employées par Saint Frères, ce qui représente plus de 68% des ménages de la commune. Ainsi, Bouchon est l'un des rares villages ruraux du Val de Nièvre à bénéficier de l'implantation des usines Saint Frères. Après une forte baisse entre 1836 et 1872, où il passe de 98,21% à 45,29%, le pourcentage de personnes employées par Saint Frères, par rapport au nombre de ménages passe à 67,85% en 1906 et 68,68% en 1911.

Conclusion

Bien que situé à proximité de la R.N. et de la commune de L'Étoile (usine des Moulins-Bleus), le village de Bouchon a conservé son assise foncière et sa physionomie traditionnelle. Il est l'un des rares villages à vocation agricole du Val de Nièvre, situés à proximité des usines Saint Frères, à avoir bénéficié du dynamisme lié à l'activité industrielle sans toutefois en avoir été marqué dans sa forme.

Références documentaires

Documents d'archive

- AD Somme. Série O ; 99 O 789. **Bouchon. Administration communale, avant 1869.**
- AD Somme. Série O ; 99 O 790. **Bouchon. Administration communale, 1870-1939.**
- AD Somme. Série O ; 99 O 791. **Bouchon. Administration communale, 1870-1939.**
- AD Somme. Série P ; 3 P 117/3. **Bouchon. Etat de sections des propriétés bâties et non-bâties.**
- AD Somme. Série P ; 3 P 117/4. **Bouchon. Matrice des propriétés foncières, 1836-1894.**
- AD Somme. Série P ; 3 P 117/6. **Bouchon. Matrice des propriétés bâties, 1883-1891.**
- AD Somme. Série P ; 3 P 117/7. **Bouchon. Matrice des propriétés bâties, 1911-1932.**

- AD Somme. Série M ; 6M 117. **Bouchon. Recensements de population.**
- AD Somme. 2 NUM 82. **Bouchon. Monographie communale**, par Hulot, instituteur, 1899.

Documents figurés

- **Carte de Cassini. N°23 : Dieppe**, gravure à l'eau-forte, Le Roy le Jeune géographe, 1757.
- **Registre terrier de la seigneurie de Bouchon**, 1777 (AD Somme ; E 346).
- **Bouchon. Plan par masses de culture**, 1807 (AD Somme ; 3 P 878).
- **Bouchon. Plan cadastral : tableau d'assemblage**, dessin à l'encre, à l'aquarelle et au lavis sur papier, Sannier géomètre, 1834 (AD Somme ; 3 P 1564/1).
- **Bouchon. Plan cadastral : section A**, dessin à l'encre, à l'aquarelle et au lavis sur papier, Sannier jeune et Honoré géomètres, 1834 (AD Somme ; 3 P 1564/2).
- **Bouchon. Plan cadastral : section B2**, dessin à l'encre, à l'aquarelle et au lavis sur papier, Sannier jeune et Honoré géomètres, 1834 (AD Somme. Série P ; 3 P 1564/4).
- **Commune de Bouchon (Somme). Plan du village avec emplacement de l'école projetée**, dessin à l'encre, à l'aquarelle et au lavis sur papier par Emile Riquier, architecte, 19 mars 1874 (AD Somme ; 99 O 790).
- **Bouchon (Somme). Panorama**, carte postale, Douchet photographe, Flandre-Durand éditeur, vers 1920-1930 (AD Somme ; non coté).
- **Bouchon. Panorama**, carte postale, Douchet photographe, Flandre-Durand éditeur, vers 1920-1930 (AD Somme ; non coté).
- **Bouchon. L'église et l'école**, carte postale, Veuve Brunel-Wallet éditeur, avant 1911 (AD Somme ; non coté).
- **Bouchon. Le calvaire**, carte postale, Veuve Brunel-Wallet éditeur, avant 1911 (AD Somme ; non coté).
- **Bouchon (Somme). La Place**, carte postale, Paul Lheureux, photographe éditeur, début du 20e siècle (AD Somme ; non coté).
- **Bouchon (Somme). Rue de Long**, carte postale, L. C. photographe, Pocholle-Brunel éditeur, début du 20e siècle (AD Somme ; non coté).
- **Bouchon (Somme). Rue de Villers**, carte postale, L. C. photographe, Pocholle-Brunel éditeur, début du 20e siècle (AD Somme ; non coté).
- **Bouchon (Somme). Rue de Mouflers**, carte postale, L. C. photographe, Pocholle-Brunel éditeur, début du 20e siècle (AD Somme ; non coté).
- **Bouchon. Projet pour le monument aux morts**, dessin à l'encre sur papier par Fierrais, entrepreneur, vers 1931 (AD Somme ; 99 R CP 334023/17).

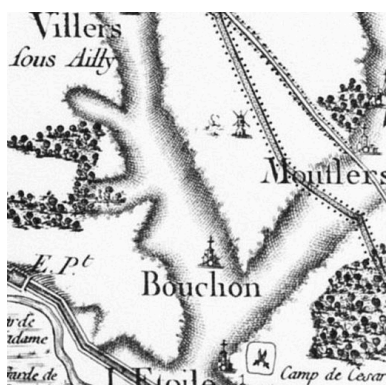
Bibliographie

- BACQUET, Gérard. **Le Ponthieu**. Auxi-le-Château : Gérard Bacquet, 1992.
p. 214-215
- **SOCIETE DES ANTIQUAIRES DE PICARDIE. Dictionnaire historique et archéologique de la Picardie, tome III : Arrondissement d'Amiens, cantons d'Oisemont, Picquigny, Poix et Villers-Bocage.** Amiens : Société des antiquaires de Picardie, 1919. Réed. Bruxelles : Editions culture et civilisation, 1979.
p. 220-223
- **INVENTAIRE GENERAL DU PATRIMOINE CULTUREL. Région PICARDIE. Le Val de Nièvre, un territoire à l'épreuve de l'industrie.** Réd. Frédéric Fournis, Bertrand Fournier, et al. ; fotogr. Marie-Laure Monnehay-Vulliet, Thierry Lefébure. Lyon : Lieux Dits, 2013. (Images du patrimoine ; 278).
p. 60

Liens web

- Bouchon. Monographie communale, par Hulot, instituteur, 1899 (AD Somme. 2 NUM 82). : <http://archives.somme.fr/ark:/58483/a011261413543Bz52WS>
- Bouchon (Somme). Panorama, carte postale, Douchet photographe, Flandre-Durand éditeur, vers 1920-1930 (AD Somme) : <http://archives.somme.fr/ark:/58483/a011261413488TzrarQ>
- Bouchon. Panorama, carte postale, Douchet photographe, Flandre-Durand éditeur, vers 1920-1930 (AD Somme) : <http://archives.somme.fr/ark:/58483/a011261413488BIFHPp>
- Bouchon (Somme). La Place, carte postale, Paul Lheureux, photographe éditeur, début du 20e siècle (AD Somme) : <http://archives.somme.fr/ark:/58483/a011261413488UsExzb>
- Bouchon. L'église et l'école, carte postale, Veuve Brunel-Wallet éditeur, avant 1911 (AD Somme) : <http://archives.somme.fr/ark:/58483/a011261413488I2YaI7>
- Bouchon. Le calvaire, carte postale, Veuve Brunel-Wallet éditeur, avant 1911 (AD Somme) : <http://archives.somme.fr/ark:/58483/a0112614134882VGB0m>
- Bouchon (Somme). Rue de Long, carte postale, L. C. photographe, Pocholle-Brunel éditeur, début du 20e siècle (AD Somme) : <http://archives.somme.fr/ark:/58483/a0112614134881PQYTG>
- Bouchon (Somme). Rue de Villers, carte postale, L. C. photographe, Pocholle-Brunel éditeur, début du 20e siècle (AD Somme) : <http://archives.somme.fr/ark:/58483/a011261413488hvJ5hi>
- Bouchon (Somme). Rue de Mouflers, carte postale, L. C. photographe, Pocholle-Brunel éditeur, début du 20e siècle (AD Somme) : <http://archives.somme.fr/ark:/58483/a011261413488OnHbQq>
- Bouchon. Projet pour le monument aux morts, par Fierrais, entrepreneur, vers 1931 (AD Somme ; 99 R CP 334023/17). : <http://archives.somme.fr/ark:/58483/a011308867881OLs5IB>

Illustrations



Détail de la carte de Cassini par Le Roy le jeune, 1757.
Phot. Monnehay-Vulliet Marie-Laure
IVR22_20098000307NUCA



Plan cadastral, tableau d'assemblage par Sannier, 1834
(AD Somme ; 3P 1564/1).



Le village, plan cadastral, section B2 développement par Sannier jeune et Honoré, 1834
(AD Somme ; 3P 1564/4).
Phot. Thierry Lefébure
IVR22_20088000014VA

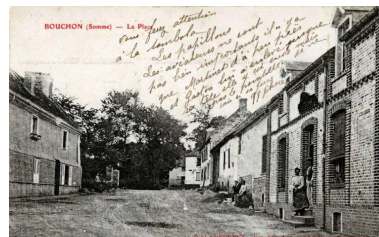
Phot. Thierry Lefebure
IVR22_20088000013NUCA



Bouchon. L'église et école, avant 1911 (AD Somme ; non coté).
Phot. Archives départementales de la Somme (reproduction)
IVR22_20108001025NUCA



Croix et rue du Calvaire, avant 1911 (AD Somme ; non coté).
Phot. Archives départementales de la Somme (reproduction)
IVR22_20108001023NUCA



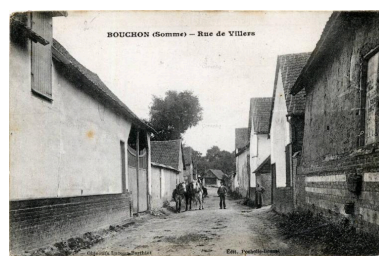
Place et Grande Rue, début du 20e siècle (AD Somme ; non coté).
Phot. Archives départementales de la Somme (reproduction)
IVR22_20108001024NUCA



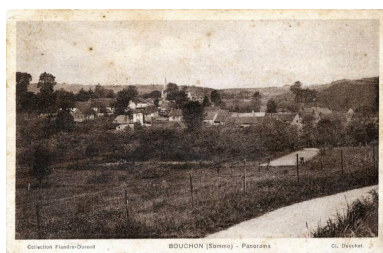
Rue de Long, début du 20e siècle (AD Somme ; non coté).
Phot. Archives départementales de la Somme (reproduction)
IVR22_20108001018NUCA



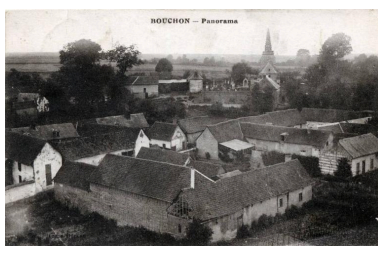
Rue de Moufflers, début du 20e siècle (AD Somme ; non coté).
Phot. Archives départementales de la Somme (reproduction)
IVR22_20108001022NUCA



Rue de Villers, début du 20e siècle (AD Somme ; non coté).
Phot. Archives départementales de la Somme (reproduction)
IVR22_20108001019NUCA



Vue générale depuis l'est, années 1920-1930 (AD Somme ; non coté).
Phot. Archives départementales de la Somme (reproduction)
IVR22_20108001016NUCA



Vue du village depuis le coteau nord-est, années 1920-1930 (AD Somme ; non coté).
Phot. Archives départementales de la Somme (reproduction)
IVR22_20108001017NUCA



Vue de situation depuis le plateau à l'ouest, avec l'église et le viaduc autoroutier.
Phot. Marie-Laure Monnehay-Vulliet
IVR22_20098000154XA



Vue générale depuis le sud-est.
Phot. Frédéric Fournis
IVR22_20098005248NUCA



Vue du village depuis le sud-est, avec l'église et la mairie à l'arrière plan.
Phot. Frédéric Fournis
IVR22_20098005255NUCA



Vue de la mairie et de l'église depuis le plateau au nord.
Phot. Frédéric Fournis
IVR22_20108001080NUCA



La rue de Haut menant à l'église et à la mairie.

Phot. Marie-Laure Monnehay-Vulliet
IVR22_20098000153XA



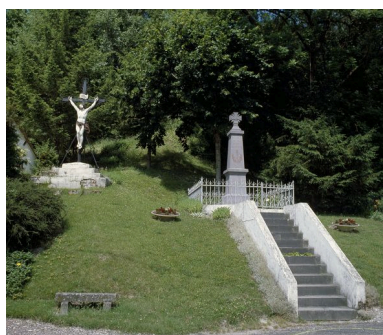
L'église Saint-Pierre et son cimetière.

Phot. Frédéric Fournis
IVR22_20098005282NUCA



La mairie de Bouchon (ancienne école mairie).

Phot. Marie-Laure Monnehay-Vulliet
IVR22_20098000163XA



Vue de la croix de chemin bénite le 5 mai 1895, et du monument aux morts érigé par Léon Fiérain en 1931, rue du Calvaire.

Phot. Marie-Laure Monnehay-Vulliet
IVR22_20098000172XA



Le monument aux morts, érigé en 1931 par l'entrepreneur Abbevillois Léon Fiérain, à l'emplacement du calvaire.

Phot. Frédéric Fournis
IVR22_20098005296NUCA



Ancien lavoir, rue du Calvaire, limite du 19e et du 20e siècle.

Phot. Frédéric Fournis
IVR22_20098005256NUCA



Ancienne ferme, 5 rue du Calvaire, 19e siècle.

Phot. Frédéric Fournis
IVR22_20108001078NUCA



Entrée de l'ancienne carrière de pierre, rue de Mouflers.

Phot. Frédéric Fournis
IVR22_20098005249NUCA



Ancienne ferme 8, rue de Haut, 19e siècle, intégrant à l'extrémité gauche le bâtiment de l'ancienne école.

Phot. Frédéric Fournis
IVR22_20098005260NUCA



Ancienne école intégrée dans l'ancienne ferme, 8 rue de Haut.
Phot. Frédéric Fournis
IVR22_20098005261NUCA



L'ancien café de la Grande-Rue, fin du 19e siècle.
Phot. Frédéric Fournis
IVR22_20098005251NUCA



Vue arrière de la ferme, 3 rue de Haut, 19e siècle.
Phot. Frédéric Fournis
IVR22_20098005258NUCA



Ancienne ferme, 14 rue de Mouflers, 1ère moitié du 19e siècle.
Phot. Frédéric Fournis
IVR22_20098005257NUCA



Ferme, 12 rue de Mouflers : vue depuis la rue des bâtiments en torchis.
Phot. Frédéric Fournis
IVR22_20098005295NUCA



Logis de la ferme, 10 rue de L'Etoile, limite 19e siècle 20e siècle.
Phot. Frédéric Fournis
IVR22_20098005250NUCA



Ancienne ferme, 1 rue de Long, 1ère moitié du 19e siècle.
Phot. Frédéric Fournis
IVR22_20098005253NUCA



Vue du logis de l'ancienne ferme, 1 rue de Long, 1ère moitié du 19e siècle.
Phot. Frédéric Fournis
IVR22_20098005254NUCA



Maison, 19 rue de Long, 1ère moitié du 20e siècle.
Phot. Frédéric Fournis
IVR22_20098005252NUCA



Le hameau de la Grippe depuis le vallon de L'Etoile.
Phot. Frédéric Fournis
IVR22_20108001077NUCA



Le nouveau cimetière aménagé en 1950.
Phot. Frédéric Fournis
IVR22_20098005294NUCA

Dossiers liés

Dossiers de synthèse :

Le Val-de-Nièvre - dossier de présentation (IA80009600)

Oeuvre(s) contenue(s) :

Oeuvre(s) en rapport :

Ancien moulin à blé de Mouflers (vestiges) (IA80010232) Picardie, Somme, Bouchon, Moulin de Mouflers (le)

Ancienne école et maison communale de Bouchon (IA80009672) Picardie, Somme, Bouchon, 8 rue d'en Haut

Ancienne école primaire mixte de Bouchon, devenue mairie (IA80009671) Picardie, Somme, Bouchon, ruelle du Curé

Ancienne ferme (IA80009765) Picardie, Somme, Bouchon, 10 rue, dite Grande-Rue

Ancienne ferme (IA80009764) Picardie, Somme, Bouchon, le Larry-Caron, 5 rue de l' Etoile

Église paroissiale Saint-Pierre et ancien cimetière de Bouchon (IA80009681) Hauts-de-France, Somme, Bouchon, ruelle du Curé

Ferme (IA80009769) Picardie, Somme, Bouchon, 5 rue du Calvaire

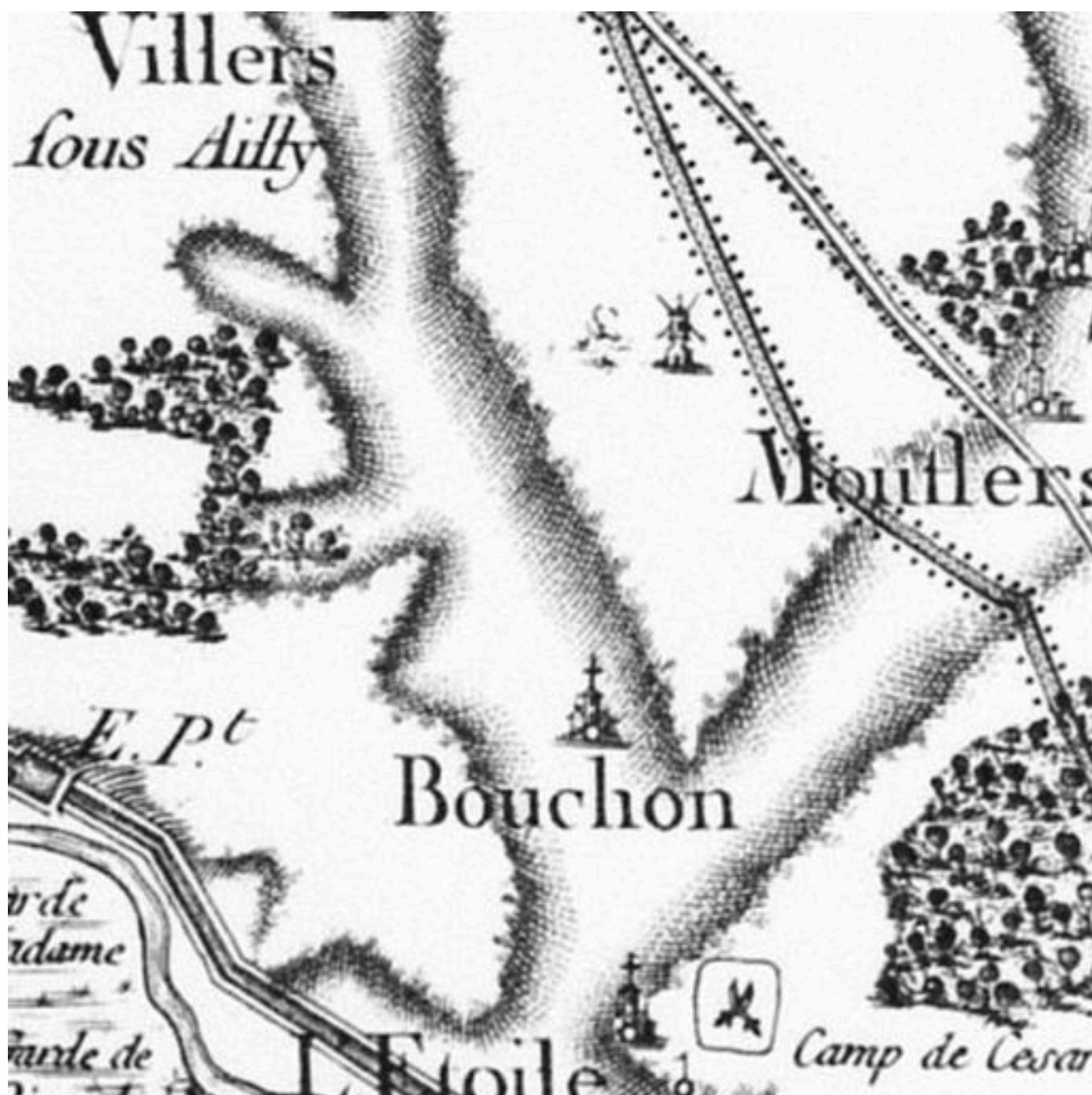
Ferme (IA80009767) Picardie, Somme, Bouchon, 6 rue, dite Grande-Rue

Ferme Devauchelle (IA80009768) Picardie, Somme, Bouchon, 1 ruelle Jean-Quint

Ferme et ancienne brasserie Nortier (IA80009766) Picardie, Somme, Bouchon, 3 rue, dite Grande-Rue

Auteur(s) du dossier : Frédéric Fournis, Isabelle Barbedor

Copyright(s) : (c) Région Hauts-de-France - Inventaire général



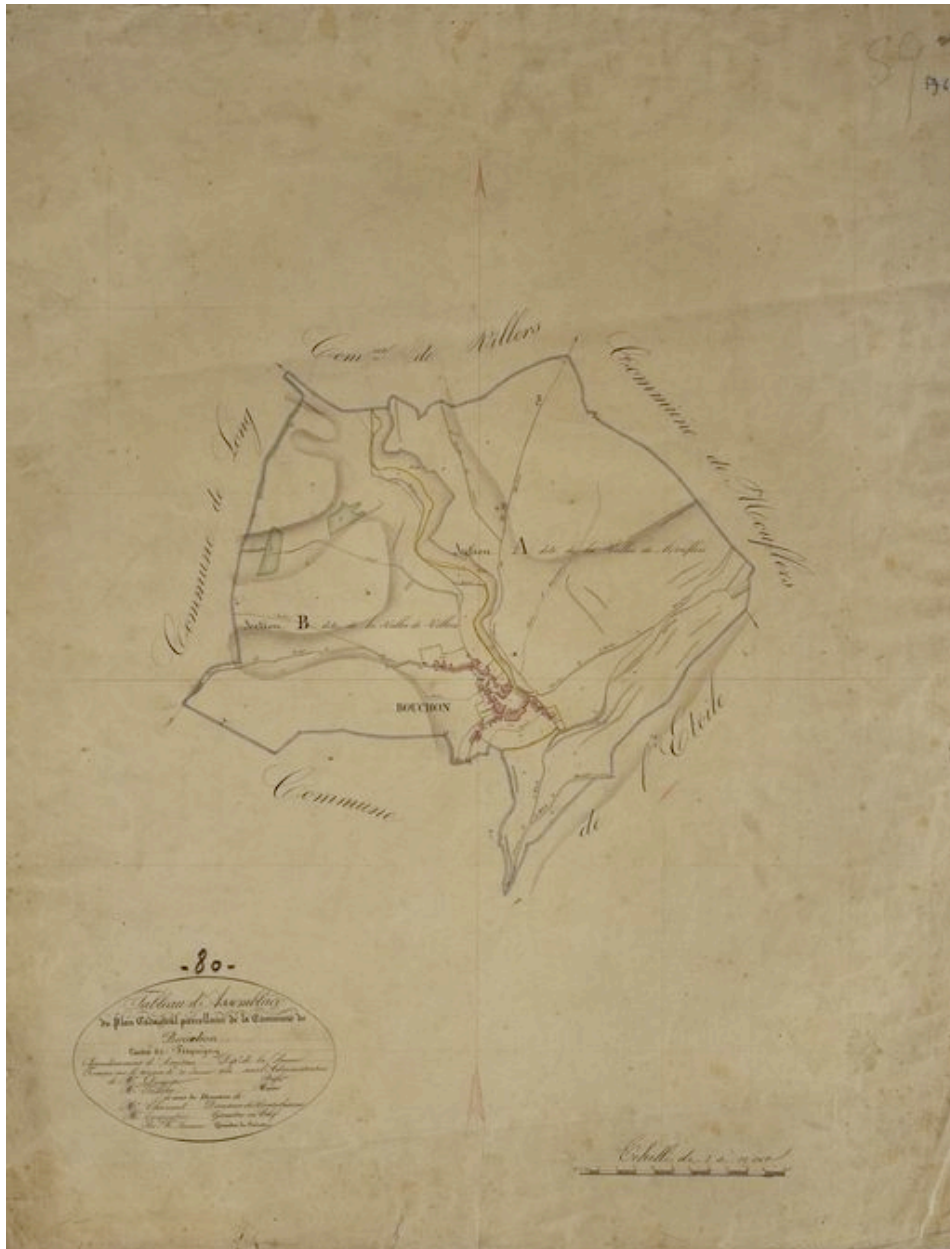
Détail de la carte de Cassini par Le Roy le jeune, 1757.

IVR22_20098000307NUCA

Auteur de l'illustration : Monnehay-Vulliet Marie-Laure

(c) Région Hauts-de-France - Inventaire général

reproduction soumise à autorisation du titulaire des droits d'exploitation



Plan cadastral, tableau d'assemblage par Sannier, 1834 (AD Somme ; 3P 1564/1).

IVR22_20088000013NUCA

Auteur de l'illustration : Thierry Lefébure

(c) Région Hauts-de-France - Inventaire général ; (c) Département de la Somme
reproduction soumise à autorisation du titulaire des droits d'exploitation



Le village, plan cadastral, section B2 développement par Sannier jeune et Honoré, 1834 (AD Somme ; 3P 1564/4).

IVR22_20088000014VA

Auteur de l'illustration : Thierry Lefébure

(c) Région Hauts-de-France - Inventaire général ; (c) Département de la Somme
reproduction soumise à autorisation du titulaire des droits d'exploitation



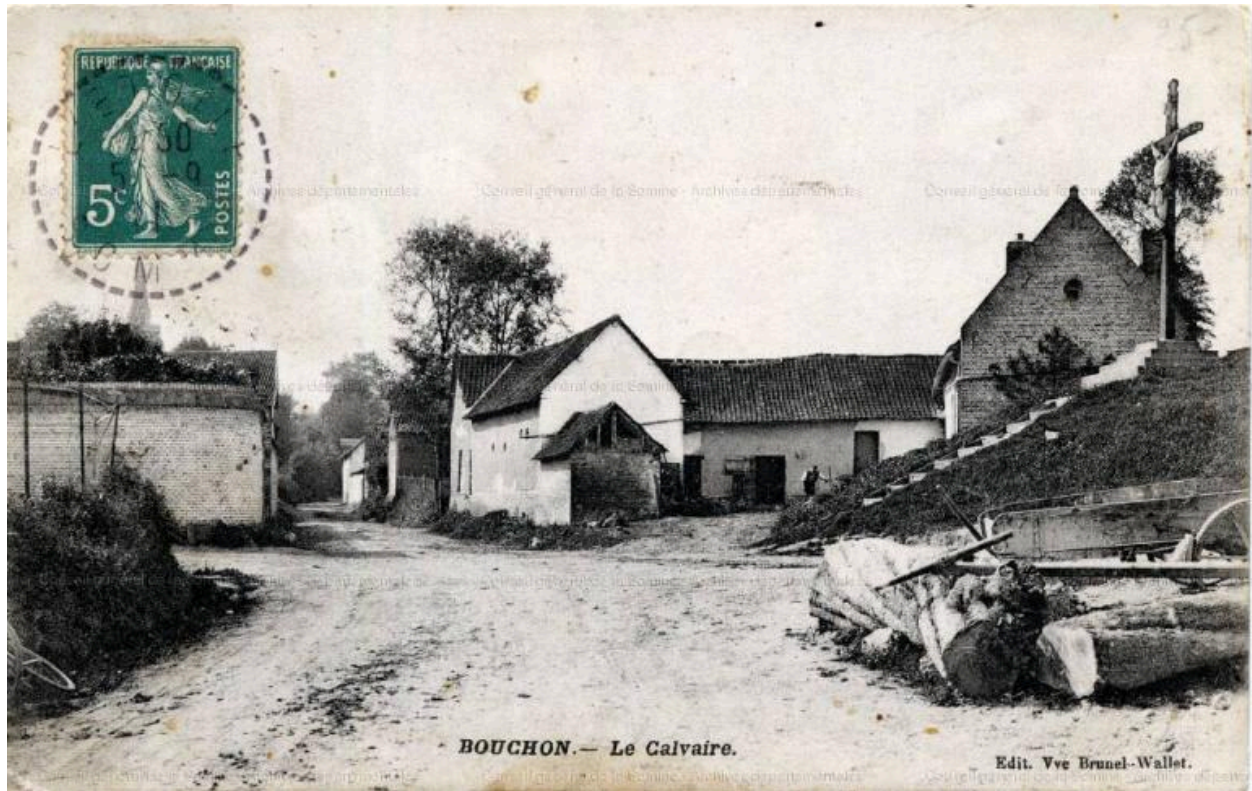
Bouchon. L'église et école, avant 1911 (AD Somme ; non coté).

IVR22_20108001025NUCA

Auteur de l'illustration : Archives départementales de la Somme (reproduction)

(c) Département de la Somme

reproduction soumise à autorisation du titulaire des droits d'exploitation



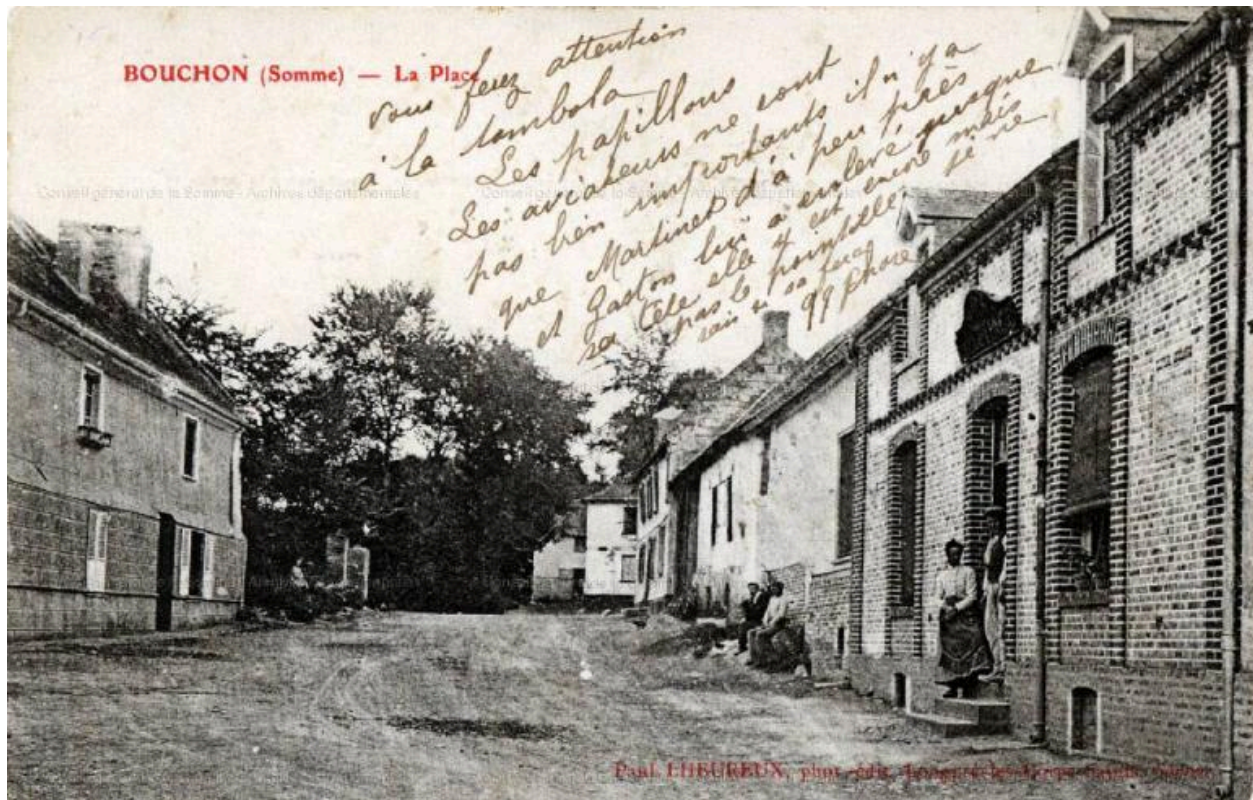
Croix et rue du Calvaire, avant 1911 (AD Somme ; non coté).

IVR22_20108001023NUCA

Auteur de l'illustration : Archives départementales de la Somme (reproduction)

(c) Département de la Somme

reproduction soumise à autorisation du titulaire des droits d'exploitation



Place et Grande Rue, début du 20e siècle (AD Somme ; non coté).

IVR22_20108001024NUCA

Auteur de l'illustration : Archives départementales de la Somme (reproduction)

(c) Département de la Somme

reproduction soumise à autorisation du titulaire des droits d'exploitation



Rue de Long, début du 20e siècle (AD Somme ; non coté).

IVR22_20108001018NUCA

Auteur de l'illustration : Archives départementales de la Somme (reproduction)

(c) Département de la Somme

reproduction soumise à autorisation du titulaire des droits d'exploitation



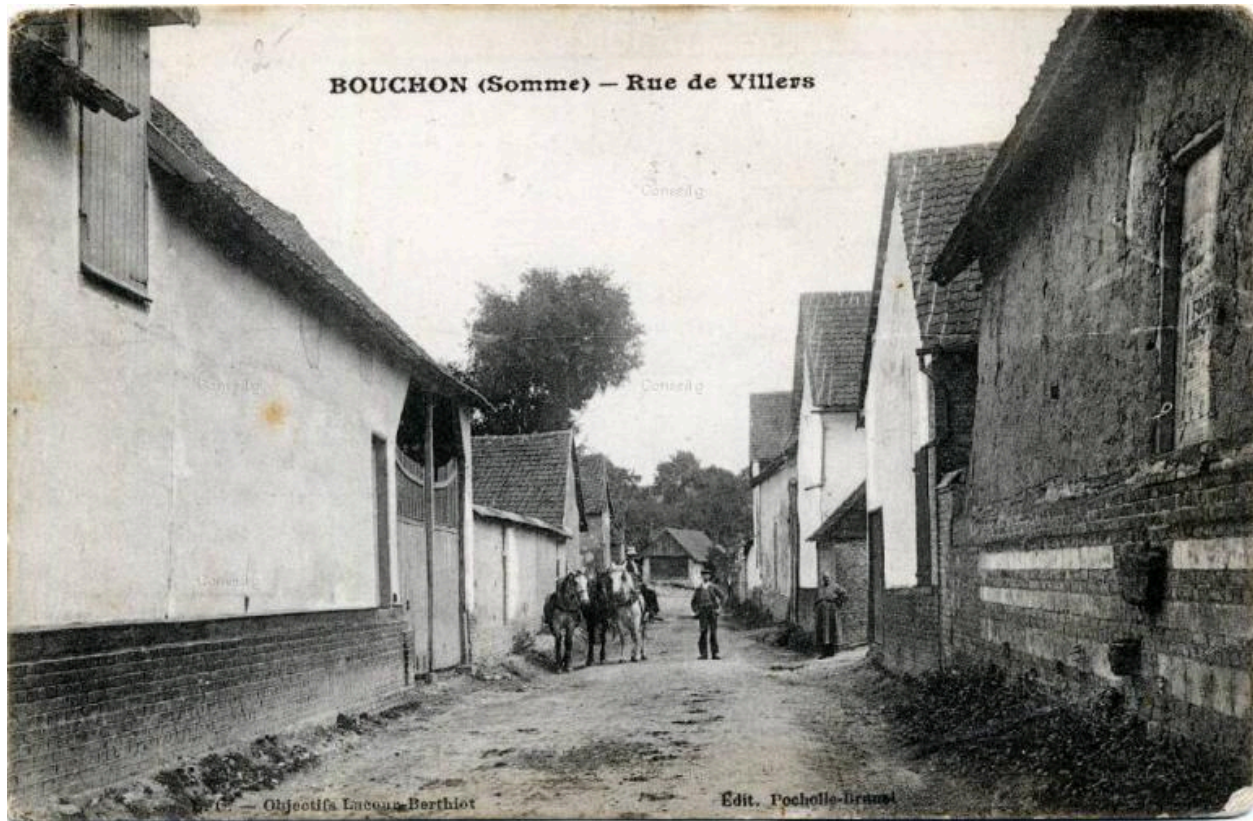
Rue de Mouflers, début du 20e siècle (AD Somme ; non coté).

IVR22_20108001022NUCA

Auteur de l'illustration : Archives départementales de la Somme (reproduction)

(c) Département de la Somme

reproduction soumise à autorisation du titulaire des droits d'exploitation



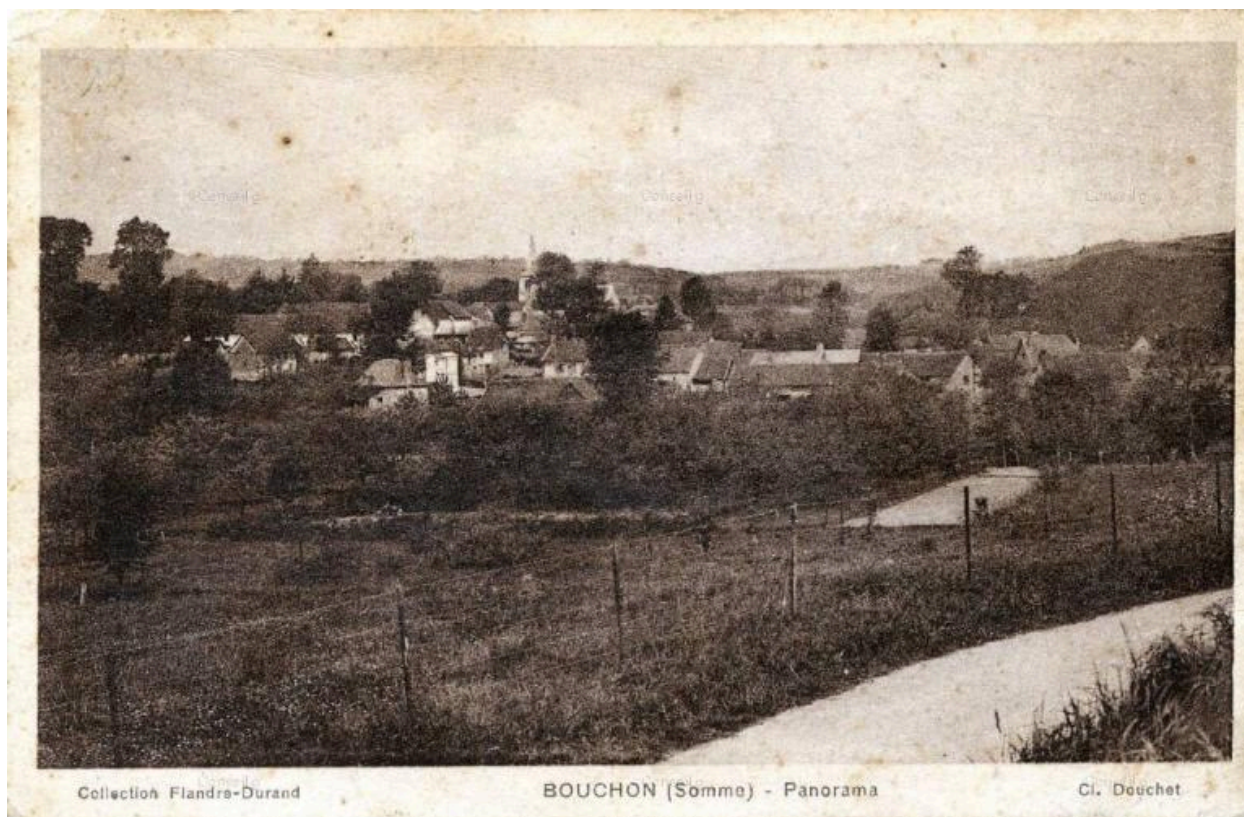
Rue de Villers, début du 20e siècle (AD Somme ; non coté).

IVR22_20108001019NUCA

Auteur de l'illustration : Archives départementales de la Somme (reproduction)

(c) Département de la Somme

reproduction soumise à autorisation du titulaire des droits d'exploitation



Vue générale depuis l'est, années 1920-1930 (AD Somme ; non coté).

IVR22_20108001016NUCA

Auteur de l'illustration : Archives départementales de la Somme (reproduction)

(c) Département de la Somme

reproduction soumise à autorisation du titulaire des droits d'exploitation



Vue du village depuis le coteau nord-est, années 1920-1930 (AD Somme ; non coté).

IVR22_20108001017NUCA

Auteur de l'illustration : Archives départementales de la Somme (reproduction)

(c) Département de la Somme

reproduction soumise à autorisation du titulaire des droits d'exploitation



Vue de situation depuis le plateau à l'ouest, avec l'église et le viaduc autoroutier.

IVR22_20098000154XA

Auteur de l'illustration : Marie-Laure Monnehay-Vulliet

(c) Région Hauts-de-France - Inventaire général

reproduction soumise à autorisation du titulaire des droits d'exploitation



Vue générale depuis le sud-est.

IVR22_20098005248NUCA

Auteur de l'illustration : Frédéric Fournis

(c) Région Hauts-de-France - Inventaire général

reproduction soumise à autorisation du titulaire des droits d'exploitation



Vue du village depuis le sud-est, avec l'église et la mairie à l'arrière plan.

IVR22_20098005255NUCA

Auteur de l'illustration : Frédéric Fournis

(c) Région Hauts-de-France - Inventaire général

reproduction soumise à autorisation du titulaire des droits d'exploitation



Vue de la mairie et de l'église depuis le plateau au nord.

IVR22_20108001080NUCA

Auteur de l'illustration : Frédéric Fournis

(c) Région Hauts-de-France - Inventaire général

reproduction soumise à autorisation du titulaire des droits d'exploitation



La rue de Haut menant à l'église et à la mairie.

IVR22_20098000153XA

Auteur de l'illustration : Marie-Laure Monnehay-Vulliet

(c) Région Hauts-de-France - Inventaire général

reproduction soumise à autorisation du titulaire des droits d'exploitation



L'église Saint-Pierre et son cimetière.

IVR22_20098005282NUCA

Auteur de l'illustration : Frédéric Fournis

(c) Région Hauts-de-France - Inventaire général

reproduction soumise à autorisation du titulaire des droits d'exploitation



La mairie de Bouchon (ancienne école mairie).

IVR22_20098000163XA

Auteur de l'illustration : Marie-Laure Monnehay-Vulliet

(c) Région Hauts-de-France - Inventaire général

reproduction soumise à autorisation du titulaire des droits d'exploitation



Vue de la croix de chemin bénite le 5 mai 1895, et du monument aux morts érigé par Léon Fiérain en 1931, rue du Calvaire.

IVR22_20098000172XA

Auteur de l'illustration : Marie-Laure Monnehay-Vulliet

(c) Région Hauts-de-France - Inventaire général

reproduction soumise à autorisation du titulaire des droits d'exploitation



Le monument aux morts, érigé en 1931 par l'entrepreneur Abbevillois Léon Fiérain, à l'emplacement du calvaire.

IVR22_20098005296NUCA

Auteur de l'illustration : Frédéric Fournis

(c) Région Hauts-de-France - Inventaire général

reproduction soumise à autorisation du titulaire des droits d'exploitation



Ancien lavoir, rue du Calvaire, limite du 19e et du 20e siècle.

IVR22_20098005256NUCA

Auteur de l'illustration : Frédéric Fournis

(c) Région Hauts-de-France - Inventaire général

reproduction soumise à autorisation du titulaire des droits d'exploitation



Ancienne ferme, 5 rue du Calvaire, 19e siècle.

IVR22_20108001078NUCA

Auteur de l'illustration : Frédéric Fournis

(c) Région Hauts-de-France - Inventaire général

reproduction soumise à autorisation du titulaire des droits d'exploitation



Entrée de l'ancienne carrière de pierre, rue de Mouflers.

IVR22_20098005249NUCA

Auteur de l'illustration : Frédéric Fournis

(c) Région Hauts-de-France - Inventaire général

reproduction soumise à autorisation du titulaire des droits d'exploitation



Ancienne ferme 8, rue de Haut, 19e siècle, intégrant à l'extrémité gauche le bâtiment de l'ancienne école.

IVR22_20098005260NUCA

Auteur de l'illustration : Frédéric Fournis

(c) Région Hauts-de-France - Inventaire général

reproduction soumise à autorisation du titulaire des droits d'exploitation



Ancienne école intégrée dans l'ancienne ferme, 8 rue de Haut.

IVR22_20098005261NUCA

Auteur de l'illustration : Frédéric Fournis

(c) Région Hauts-de-France - Inventaire général

reproduction soumise à autorisation du titulaire des droits d'exploitation



L'ancien café de la Grande-Rue, fin du 19e siècle.

IVR22_20098005251NUCA

Auteur de l'illustration : Frédéric Fournis

(c) Région Hauts-de-France - Inventaire général

reproduction soumise à autorisation du titulaire des droits d'exploitation



Vue arrière de la ferme, 3 rue de Haut, 19e siècle.

IVR22_20098005258NUCA

Auteur de l'illustration : Frédéric Fournis

(c) Région Hauts-de-France - Inventaire général

reproduction soumise à autorisation du titulaire des droits d'exploitation



Ancienne ferme, 14 rue de Mouflers, 1ère moitié du 19e siècle.

IVR22_20098005257NUCA

Auteur de l'illustration : Frédéric Fournis

(c) Région Hauts-de-France - Inventaire général

reproduction soumise à autorisation du titulaire des droits d'exploitation



Ferme, 12 rue de Mouflers : vue depuis la rue des bâtiments en torchis.

IVR22_20098005295NUCA

Auteur de l'illustration : Frédéric Fournis

(c) Région Hauts-de-France - Inventaire général

reproduction soumise à autorisation du titulaire des droits d'exploitation



Logis de la ferme, 10 rue de L'Etoile, limite 19e siècle 20e siècle.

IVR22_20098005250NUCA

Auteur de l'illustration : Frédéric Fournis

(c) Région Hauts-de-France - Inventaire général

reproduction soumise à autorisation du titulaire des droits d'exploitation



Ancienne ferme, 1 rue de Long, 1ère moitié du 19e siècle.

IVR22_20098005253NUCA

Auteur de l'illustration : Frédéric Fournis

(c) Région Hauts-de-France - Inventaire général

reproduction soumise à autorisation du titulaire des droits d'exploitation



Vue du logis de l'ancienne ferme, 1 rue de Long, 1ère moitié du 19e siècle.

IVR22_20098005254NUCA

Auteur de l'illustration : Frédéric Fournis

(c) Région Hauts-de-France - Inventaire général

reproduction soumise à autorisation du titulaire des droits d'exploitation



Maison, 19 rue de Long, 1ère moitié du 20e siècle.

IVR22_20098005252NUCA

Auteur de l'illustration : Frédéric Fournis

(c) Région Hauts-de-France - Inventaire général

reproduction soumise à autorisation du titulaire des droits d'exploitation



Le hameau de la Grippe depuis le vallon de L'Etoile.

IVR22_20108001077NUCA

Auteur de l'illustration : Frédéric Fournis

(c) Région Hauts-de-France - Inventaire général

reproduction soumise à autorisation du titulaire des droits d'exploitation



Le nouveau cimetière aménagé en 1950.

IVR22_20098005294NUCA

Auteur de l'illustration : Frédéric Fournis

(c) Région Hauts-de-France - Inventaire général

reproduction soumise à autorisation du titulaire des droits d'exploitation