

Hauts-de-France, Oise
Croissy-sur-Celle

Minoterie, dite Moulin des Prés, devenue usine de chaudronnerie Les Forges du Moulin

Références du dossier

Numéro de dossier : IA60002114
Date de l'enquête initiale : 2005
Date(s) de rédaction : 2005
Cadre de l'étude : patrimoine industriel arrondissement de Beauvais
Degré d'étude : étudié

Désignation

Dénomination : minoterie
Appellation : dite Moulin des Prés
Destinations successives : usine de chaudronnerie
Parties constituantes non étudiées : atelier de fabrication

Compléments de localisation

Milieu d'implantation : isolé
Réseau hydrographique : la Celle
Références cadastrales : 2004. ZI 58 à 62

Historique

Lorsqu'en 1792, le moulin des Moines situé au sein du village de Croissy-sur-Celle, est vendu, Dannelle qui l'exploitait jusqu'alors se trouve sans affectation. Il demande alors en 1795 de faire construire un nouveau moulin, au lieu dit Les Prés, afin d'exercer sa profession. Cette autorisation lui est accordée le 12 prairial an III. En 1858, le site semble exploité par Louis Dannelle, qui transforme complètement le moulin après l'achat d'une parcelle de terre appartenant à la commune, le 15 mars 1870. Comme d'autres habitants de Croissy, Louis Dannelle profite des conditions avantageuses offertes aux habitants de la commune, pour la fourniture de briques. En effet, lors du projet de reconstruction de l'église, le contrat passé entre le Conseil municipal et le briquetier Caudillon, de Fransures (Somme) prévoyait la fabrication de 700000 briques, dont 300000 pour l'église et 400000 pour les habitants de la commune qui en feraient la demande. C'est dans ce cadre que le moulin des Prés est reconstruit dans sa forme actuelle. En 1925, la minoterie est modernisée. Les nouvelles machines exigent l'emploi d'une force hydraulique plus importante, obligeant Raoul Dannelle à creuser davantage le lit de la Celle et à substituer la roue hydraulique par une turbine. De tradition orale, le dernier meunier aurait été M. Citerne, qui fonda également les silos agricoles de Crèvecœur-le-Grand. Il exerça sa profession jusque dans les années 1975. Après cette date, le site est abandonné. Les bâtiments sont utilisés un temps pour une société d'édition avant d'être rachetés par M. Guerrin en 1984, qui y installe un atelier de forge et de rebattage d'outils. Le système hydraulique du moulin est réglé par arrêté du 29 mai 1852 et modifié en 1858 pour l'exhaussement de la crête du déversoir. En 1925, installation d'une turbine Hercule Progrès de 12 chevaux, du constructeur Singrün Frères à Epinal pour Raoul Dannelle. Actuellement l'entreprise compte 4 employés.

Période(s) principale(s) : 4e quart 18e siècle, 3e quart 19e siècle

Dates : 1795 (daté par source), 1870 (daté par source)

Personne(s) liée(s) à l'histoire de l'oeuvre : Louis Dannelle (propriétaire, commanditaire, attribution par source)

Description

Tous les bâtiments s'organisent autour d'une cour fermée que longe la rivière. L'atelier principal, abritant également à l'origine le logement, le stockage et la salle des machines avec la turbine, est implanté perpendiculairement à la rivière. Il est construit en brique sur un soubassement de deux assises en pierre. Son élévation à dix travées se compose de deux étages carrés et comble à surcroît. Ses angles sont marqués par un chaînage d'angle harpé en pierre de taille, et chaque niveau est souligné d'un cordon également en pierre. Les autres bâtiments sont en brique, à un étage carré ou avec un comble à surcroît en essentage de planches. Ils sont couverts en ardoise, de toits à longs pans et croupe, ou à pignons couverts. Un passage suspendu au dessus de l'entrée en essentage de planches relie la grange aux étages supérieurs de la minoterie. Les parties plus modernes, abritant notamment le silo à blé, sont en parpaing de béton recouvert d'un essentage de tôles nervurées avec une couverture en appentis de tôles ondulées.

Éléments descriptifs

Matériau(x) du gros-oeuvre, mise en oeuvre et revêtement : brique ; bois ; béton ; essentage de planches ; essentage de tôle ; parpaing de béton

Matériau(x) de couverture : ardoise, tôle ondulée

Étage(s) ou vaisseau(x) : 2 étages carrés, comble à surcroît

Élévations extérieures : élévation à travées

Type(s) de couverture : toit à longs pans ; appentis ; croupe ; pignon couvert

Énergies : énergie hydraulique ; énergie électrique ; produite sur place ; achetée ; turbine hydraulique

Statut, intérêt et protection

Statut de la propriété : propriété privée

Références documentaires

Documents d'archive

- AD Oise. Série S ; 7 Sp 234. **Cours d'eau et usines. Croissy-sur-Celle. 1840-1924.** Croissy-sur-Celle (1840-1924).

Annexe 1

Extraits de documents d'archives (série L)

Demande de construction d'un moulin sur la rivière de Celle, près du village de Croissy, 12 prairial an III.

Le coin de terre où Danel se propose de construire un moulin à eau se trouve à la tête de la partie de la commune de Croissy, qui borde à droite la petite rivière de Celle. (...) L'autorisation est accordée au pétitionnaire, en observant de ne pas donner plus de trois pieds dix pouces à la diqgue du barrage en hauteur. Le déservoir aura en largeur totale vingt-six pieds, dont douze devront être freinés avec un batardeau plein.

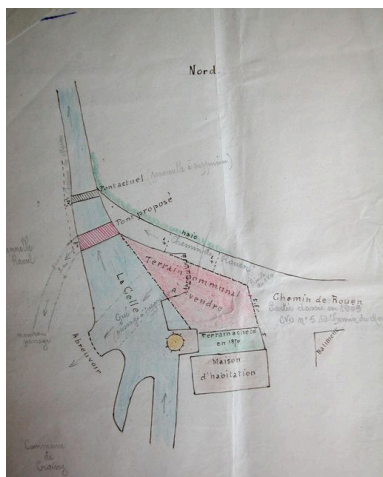
A.D. Oise, série L.

Extrait d'un rapport de l'ingénieur des Ponts-et-Chaussées au sujet de la demande de construction d'un moulin à Croissy, 12 thermidor, an III (1795)

Le département a pris connaissance de la pétition présentée par le citoyen Dannelle, de la commune de Croissy, expositive que le moulin qu'il tenait à bail de la nation ayant été vendu à la fin du mois de décembre 1792, il se trouve sans emploi, hors d'état de faire valoir son industrie, et par conséquent, privé de l'avantage de procurer à ses enfants les moyens de subsister, pourquoi il demande d'être autorisé à construire un moulin à eau sur une portion de terrain qui lui a été échu dans le partage des biens communaux de Croissy. Les habitants de Croissy pensent que la construction d'un moulin à eau projetée par le citoyen Dannelle serait une grande utilité pour al lignée du sieur Dannelle. Il jouit de 43 verges trois quarts de terrain échu tant à lui qu'à ses enfants, sous les n° 419, 421, 422, 423, 424.

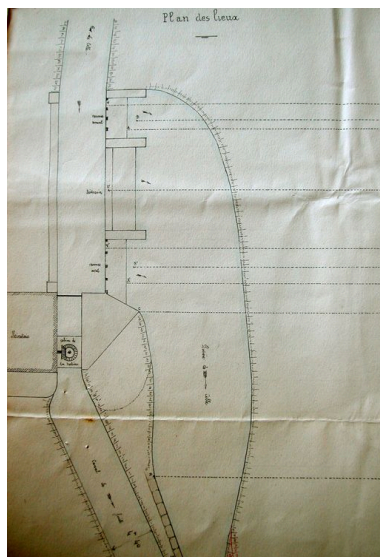
A.D. Oise, série L.

Illustrations



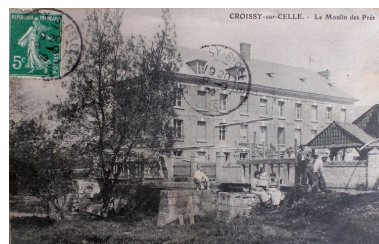
Plan masse schématique et partiel du moulin des Prés pour l'acquisition d'un terrain appartenant à la commune, 1924 (A.D. Oise).

Phot. Fournier
Bertrand (reproduction)
IVR22_20056000828NUCAB



Plan du moulin, annexé à la demande d'autorisation pour l'installation d'une turbine hydraulique, 1925 (A.D. Oise).

Phot. Fournier
Bertrand (reproduction)
IVR22_20056000845NUCAB

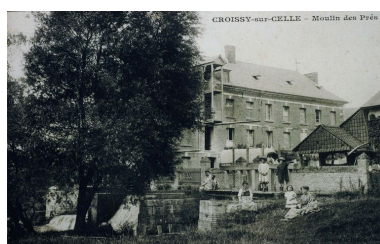


Vue d'ensemble du moulin, avant 1910. (carte postale, coll. part.).
Phot. Fournier
Bertrand (reproduction)
IVR22_20056000823NUCAB



Vue du vannage de décharge du moulin, vers 1910. (carte postale, coll. part.).
Phot. Fournier
Bertrand (reproduction)

IVR22_20056000824NUCAB



Vue d'ensemble du moulin vers 1910. (carte postale, coll. part.)

Phot. Thierry Lefébure
IVR22_20056000189NUCAB



Le vannage du moulin des Prés vers 1910 (Carte postale, collection particulière).

Phot. Thierry Lefébure
IVR22_20056000190NUCAB



Vue d'ensemble.
Phot. Bertrand Fournier
IVR22_20056000787NUCA



Façade sur cour de la minoterie.
Phot. Thierry Lefébure
IVR22_20056000179NUCA



Vue partielle de la façade postérieure de la minoterie.
Phot. Thierry Lefébure
IVR22_20056000191XA



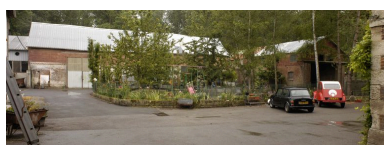
Grange et remise en retour
de l'entrée de la minoterie.
Phot. Thierry Lefébure
IVR22_20056000180NUCA



La grange et la remise,
façade sur cour.
Phot. Thierry Lefébure
IVR22_20056000186NUCA



Dépendance agricole et étable.
Phot. Thierry Lefébure
IVR22_20056000184NUCA



Vue d'ensemble des dépendances
agricoles, façades sur cour.
Phot. Thierry Lefébure
IVR22_20056000187NUCA



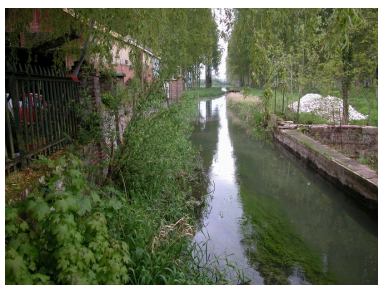
Vue d'ensemble d'une
des dépendances
agricoles façade sur cour.
Phot. Thierry Lefébure
IVR22_20056000185NUCA



Pignon de la minoterie vers la
rivière précédé de son déversoir.
Phot. Thierry Lefébure
IVR22_20056000192XA



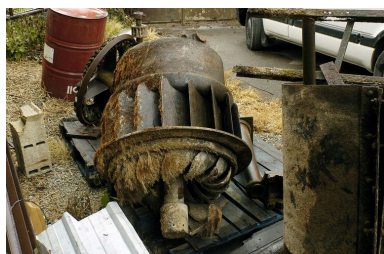
La chute et l'emplacement
de la turbine du moulin.
Phot. Bertrand Fournier
IVR22_20056000790NUCA



La Celle en amont du moulin des
Prés, avec, à droite, le déversoir.
Phot. Bertrand Fournier
IVR22_20056000788NUCA



Le vannage de décharge
et le déservoir du moulin.
Phot. Bertrand Fournier
IVR22_20056000789NUCA



Vue d'ensemble de la turbine.
Phot. Thierry Lefébure
IVR22_20056000182NUCA



Vue d'ensemble de
la turbine démontée.
Phot. Thierry Lefébure
IVR22_20056000183NUCA



La turbine, vue de dessus.
Phot. Thierry Lefébure
IVR22_20056000181NUCA



Vue d'ensemble de
la turbine démontée.
Phot. Bertrand Fournier
IVR22_20056000835NUCA



Vue d'ensemble de
la turbine démontée.
Phot. Bertrand Fournier
IVR22_20056000836NUCA



Détail de la plaque du
fabricant de la turbine.
Phot. Thierry Lefébure
IVR22_20056000188NUCA

Dossiers liés

Dossiers de synthèse :

Le patrimoine industriel de l'Oise (IA60002075)

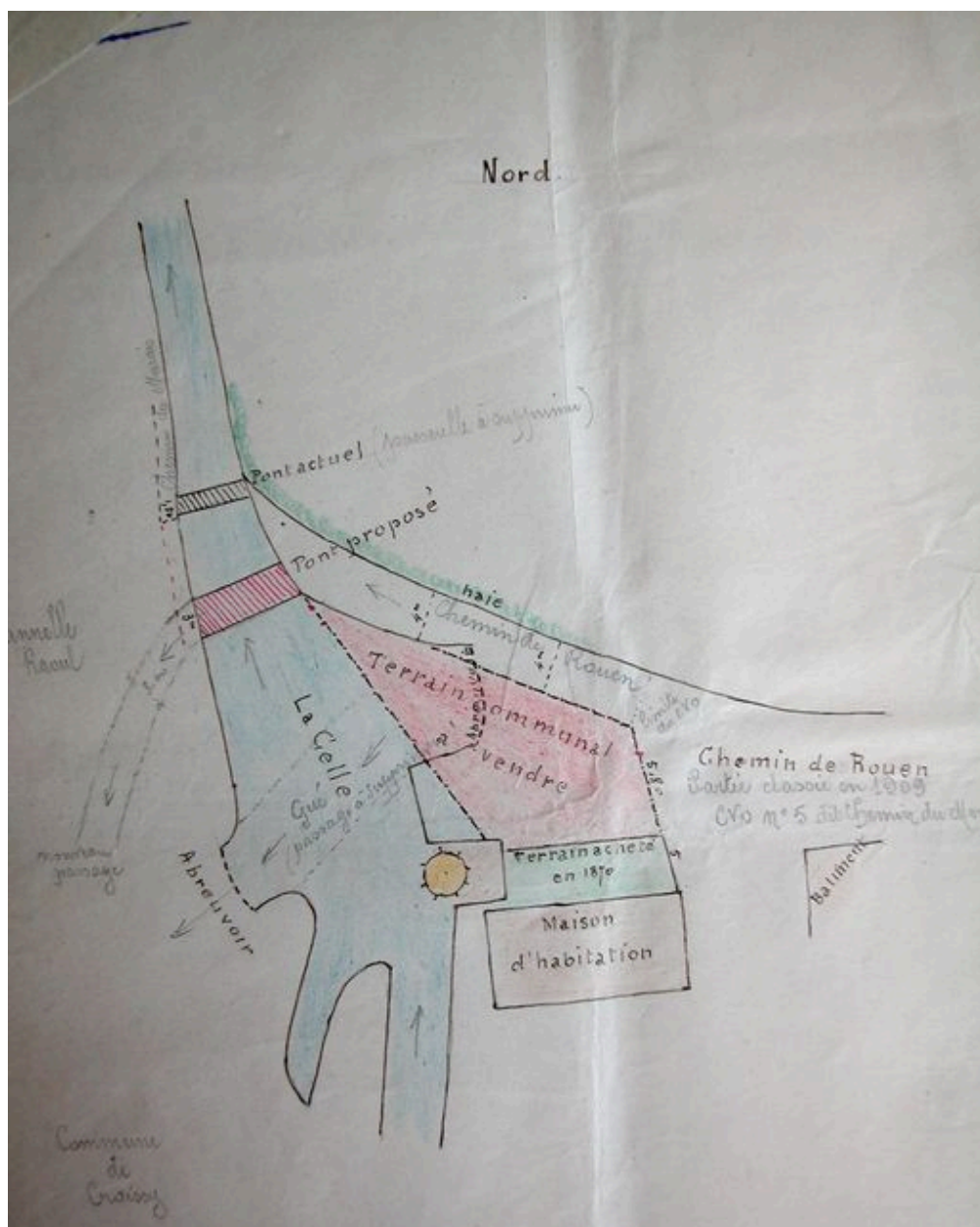
Oeuvre(s) contenue(s) :

Oeuvre(s) en rapport :

Le village de Croissy-sur-Celle (IA60003203) Hauts-de-France, Oise, Croissy-sur-Celle

Auteur(s) du dossier : Bertrand Fournier

Copyright(s) : (c) Région Hauts-de-France - Inventaire général

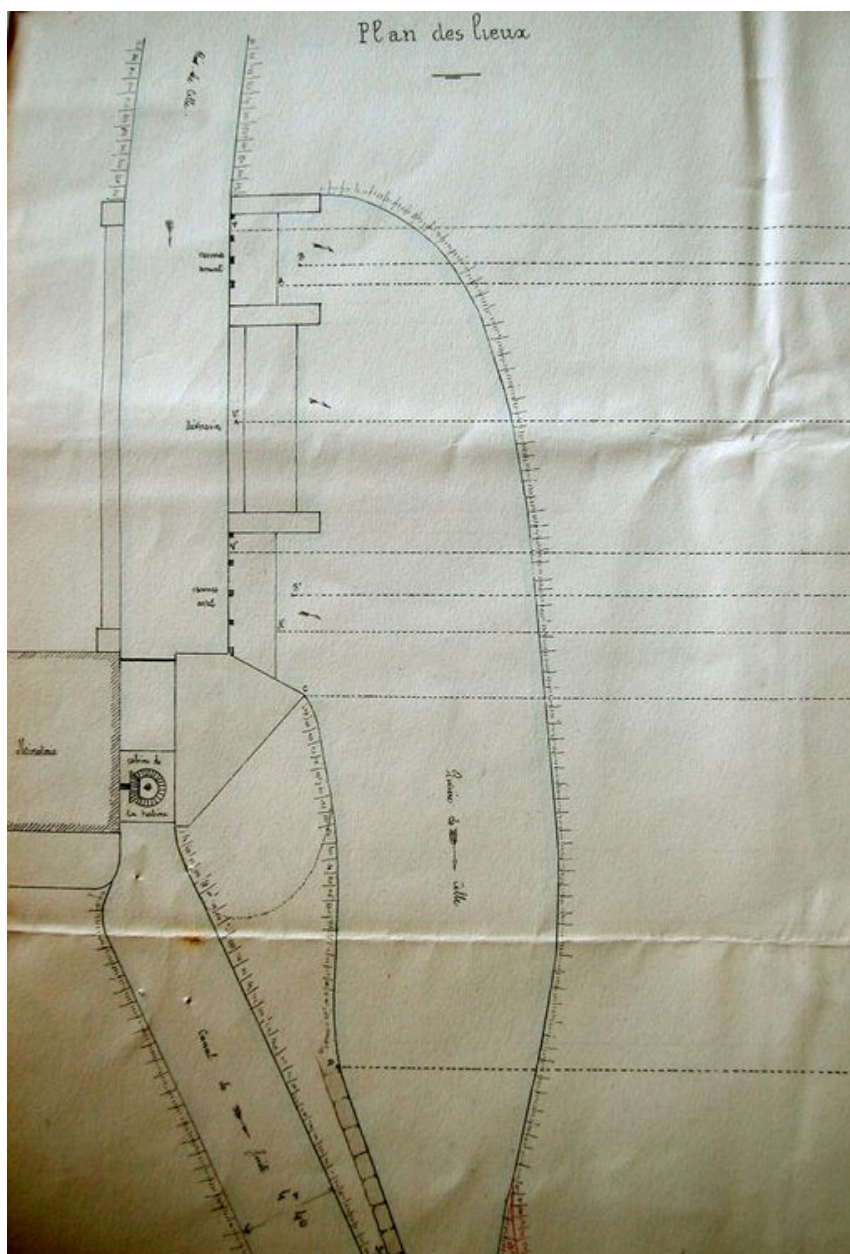


Plan masse schématique et partiel du moulin des Prés pour l'acquisition d'un terrain appartenant à la commune, 1924 (A.D. Oise).

IVR22_20056000828NUCAB

Auteur de l'illustration : Fournier Bertrand (reproduction)

(c) Région Hauts-de-France - Inventaire général ; (c) Département de l'Oise - Archives départementales
reproduction soumise à autorisation du titulaire des droits d'exploitation



Plan du moulin, annexé à la demande d'autorisation pour l'installation d'une turbine hydraulique, 1925 (A.D. Oise).

IVR22_20056000845NUCAB

Auteur de l'illustration : Fournier Bertrand (reproduction)

(c) Région Hauts-de-France - Inventaire général ; (c) Département de l'Oise - Archives départementales
reproduction soumise à autorisation du titulaire des droits d'exploitation



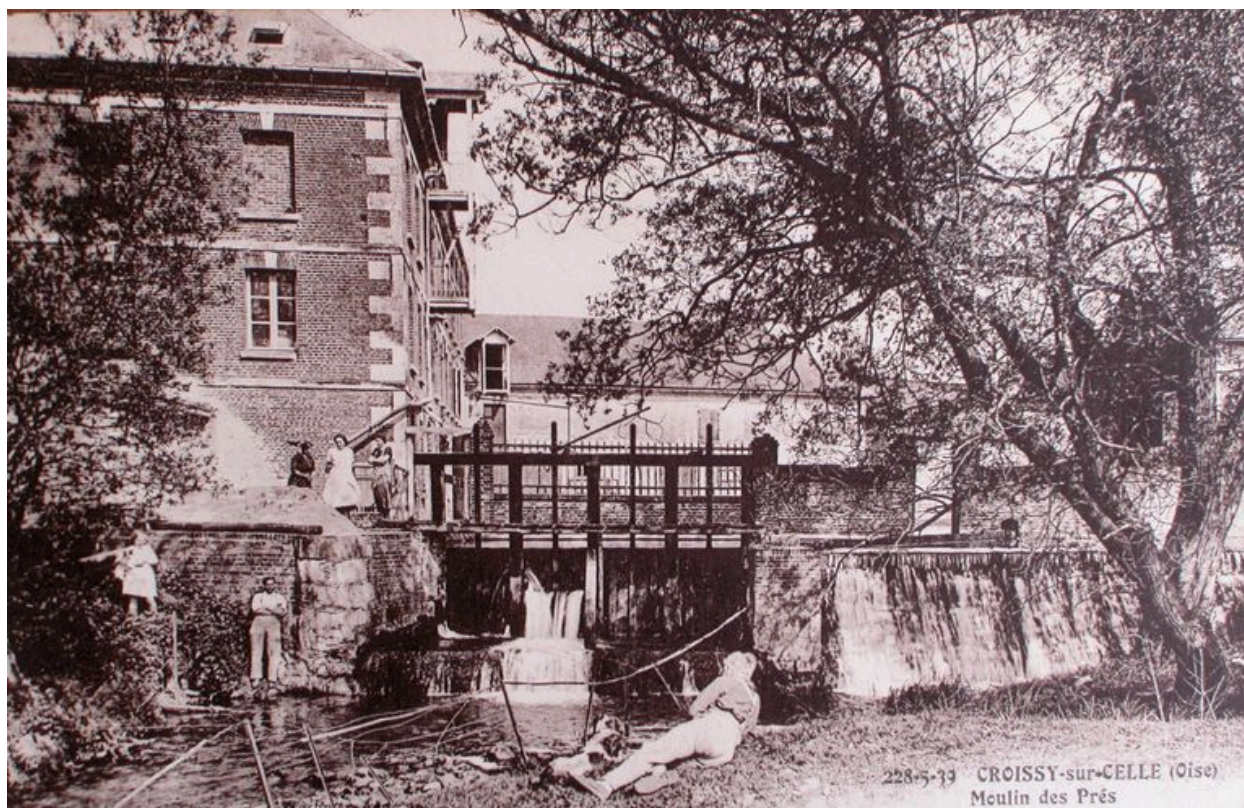
Vue d'ensemble du moulin, avant 1910. (carte postale, coll. part.).

IVR22_20056000823NUCAB

Auteur de l'illustration : Fournier Bertrand (reproduction)

(c) Région Hauts-de-France - Inventaire général

reproduction soumise à autorisation du titulaire des droits d'exploitation



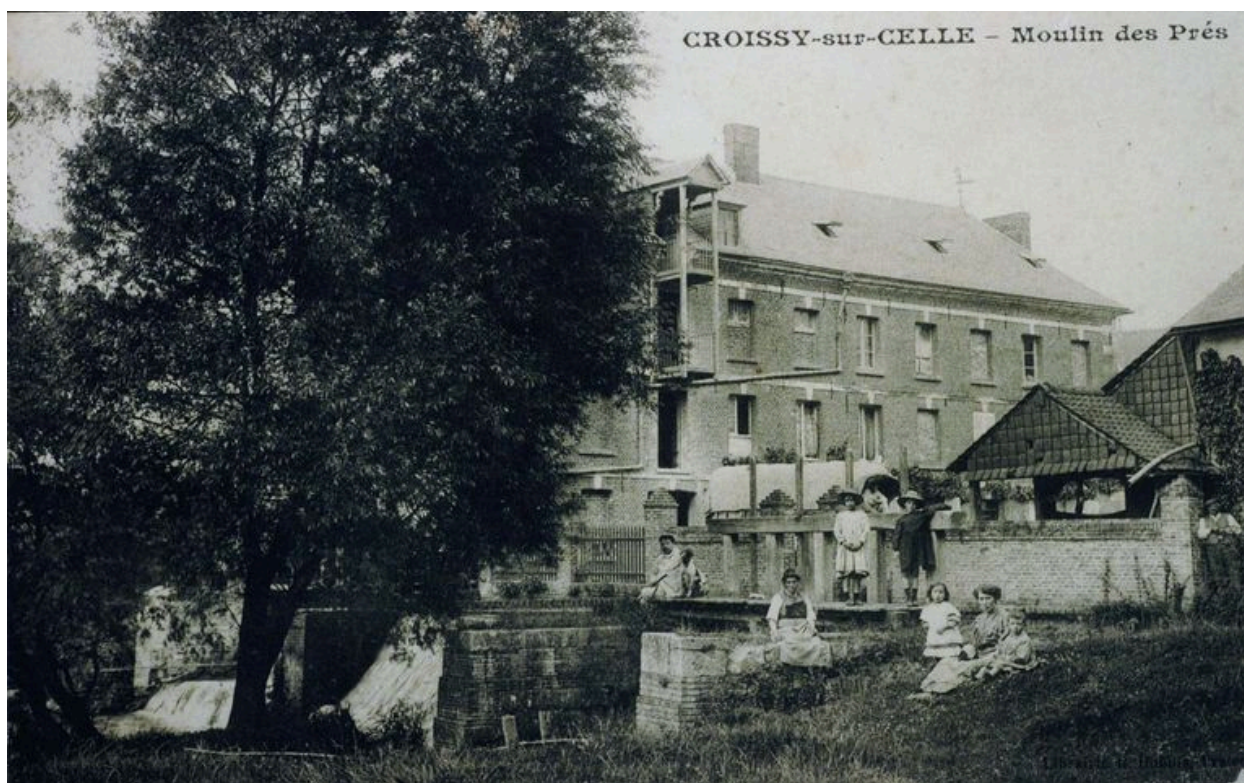
Vue du vannage de décharge du moulin, vers 1910. (carte postale, coll. part.).

IVR22_20056000824NUCAB

Auteur de l'illustration : Fournier Bertrand (reproduction)

(c) Région Hauts-de-France - Inventaire général

reproduction soumise à autorisation du titulaire des droits d'exploitation



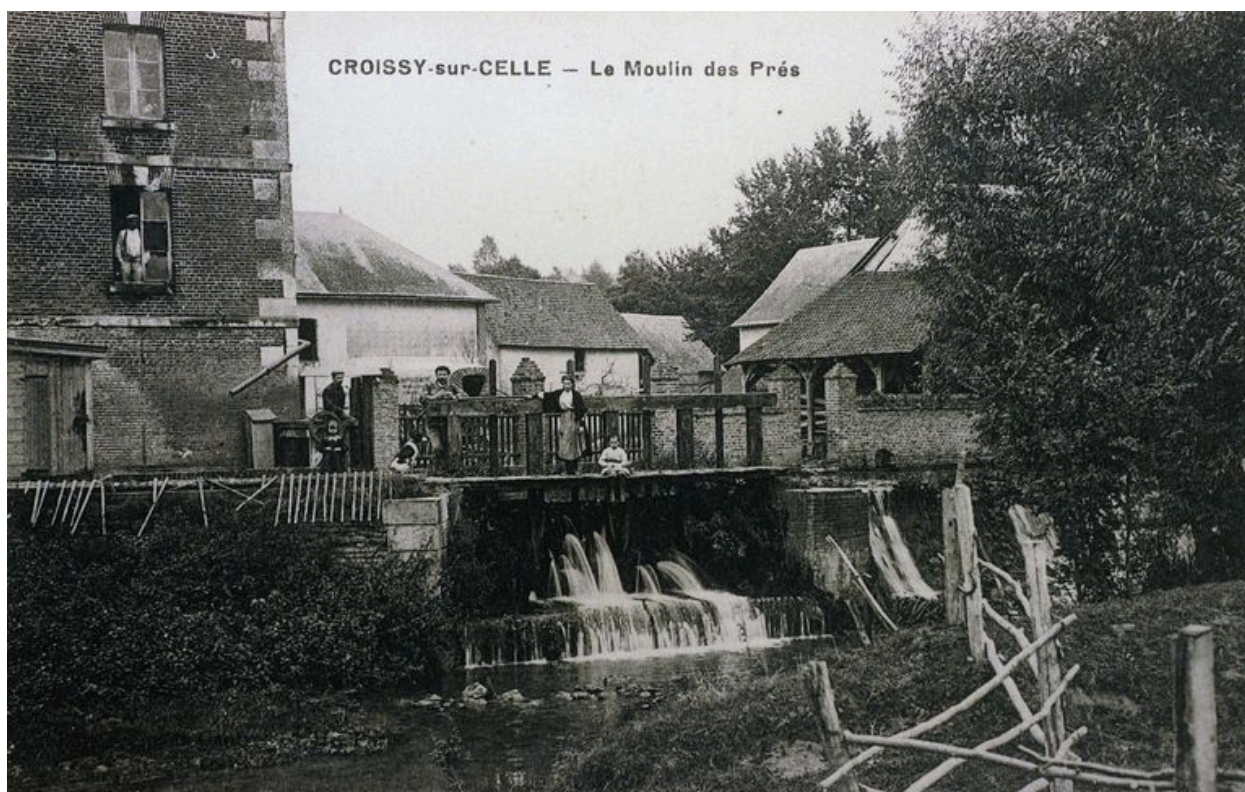
Vue d'ensemble du moulin vers 1910. (carte postale, coll. part.)

IVR22_20056000189NUCAB

Auteur de l'illustration : Thierry Lefébure

(c) Région Hauts-de-France - Inventaire général

reproduction soumise à autorisation du titulaire des droits d'exploitation



Le vannage du moulin des Prés vers 1910 (Carte postale, collection particulière).

IVR22_20056000190NUCAB

Auteur de l'illustration : Thierry Lefébure

(c) Région Hauts-de-France - Inventaire général

reproduction soumise à autorisation du titulaire des droits d'exploitation



Vue d'ensemble.

IVR22_20056000787NUCA

Auteur de l'illustration : Bertrand Fournier

(c) Région Hauts-de-France - Inventaire général

reproduction soumise à autorisation du titulaire des droits d'exploitation



Façade sur cour de la minoterie.

IVR22_20056000179NUCA

Auteur de l'illustration : Thierry Lefébure

(c) Région Hauts-de-France - Inventaire général

reproduction soumise à autorisation du titulaire des droits d'exploitation



Vue partielle de la façade postérieure de la minoterie.

IVR22_20056000191XA

Auteur de l'illustration : Thierry Lefébure

(c) Région Hauts-de-France - Inventaire général

reproduction soumise à autorisation du titulaire des droits d'exploitation



Grange et remise en retour de l'entrée de la minoterie.

IVR22_20056000180NUCA

Auteur de l'illustration : Thierry Lefébure

(c) Région Hauts-de-France - Inventaire général

reproduction soumise à autorisation du titulaire des droits d'exploitation



La grange et la remise, façade sur cour.

IVR22_20056000186NUCA

Auteur de l'illustration : Thierry Lefébure

(c) Région Hauts-de-France - Inventaire général

reproduction soumise à autorisation du titulaire des droits d'exploitation



Dépendance agricole et étable.

IVR22_20056000184NUCA

Auteur de l'illustration : Thierry Lefébure

(c) Région Hauts-de-France - Inventaire général

reproduction soumise à autorisation du titulaire des droits d'exploitation



Vue d'ensemble des dépendances agricoles, façades sur cour.

IVR22_20056000187NUCA

Auteur de l'illustration : Thierry Lefébure

(c) Région Hauts-de-France - Inventaire général

reproduction soumise à autorisation du titulaire des droits d'exploitation



Vue d'ensemble d'une des dépendances agricoles façade sur cour.

IVR22_20056000185NUCA

Auteur de l'illustration : Thierry Lefébure

(c) Région Hauts-de-France - Inventaire général

reproduction soumise à autorisation du titulaire des droits d'exploitation



Pignon de la minoterie vers la rivière précédé de son déversoir.

IVR22_20056000192XA

Auteur de l'illustration : Thierry Lefébure

(c) Région Hauts-de-France - Inventaire général

reproduction soumise à autorisation du titulaire des droits d'exploitation



La chute et l'emplacement de la turbine du moulin.

IVR22_20056000790NUCA

Auteur de l'illustration : Bertrand Fournier

(c) Région Hauts-de-France - Inventaire général

reproduction soumise à autorisation du titulaire des droits d'exploitation



La Celle en amont du moulin des Prés, avec, à droite, le déversoir.

IVR22_20056000788NUCA

Auteur de l'illustration : Bertrand Fournier

(c) Région Hauts-de-France - Inventaire général

reproduction soumise à autorisation du titulaire des droits d'exploitation



Le vannage de décharge et le déservoir du moulin.

IVR22_20056000789NUCA

Auteur de l'illustration : Bertrand Fournier

(c) Région Hauts-de-France - Inventaire général

reproduction soumise à autorisation du titulaire des droits d'exploitation



Vue d'ensemble de la turbine.

IVR22_20056000182NUCA

Auteur de l'illustration : Thierry Lefébure

(c) Région Hauts-de-France - Inventaire général

reproduction soumise à autorisation du titulaire des droits d'exploitation



Vue d'ensemble de la turbine démontée.

IVR22_20056000183NUCA

Auteur de l'illustration : Thierry Lefébure

(c) Région Hauts-de-France - Inventaire général

reproduction soumise à autorisation du titulaire des droits d'exploitation



La turbine, vue de dessus.

IVR22_20056000181NUCA

Auteur de l'illustration : Thierry Lefébure

(c) Région Hauts-de-France - Inventaire général

reproduction soumise à autorisation du titulaire des droits d'exploitation



Vue d'ensemble de la turbine démontée.

IVR22_20056000835NUCA

Auteur de l'illustration : Bertrand Fournier

(c) Région Hauts-de-France - Inventaire général

reproduction soumise à autorisation du titulaire des droits d'exploitation



Vue d'ensemble de la turbine démontée.

IVR22_20056000836NUCA

Auteur de l'illustration : Bertrand Fournier

(c) Région Hauts-de-France - Inventaire général

reproduction soumise à autorisation du titulaire des droits d'exploitation



Détail de la plaque du fabricant de la turbine.

IVR22_20056000188NUCA

Auteur de l'illustration : Thierry Lefébure

(c) Région Hauts-de-France - Inventaire général

reproduction soumise à autorisation du titulaire des droits d'exploitation