

Hauts-de-France, Somme  
Feuquières-en-Vimeu  
10, 12, 14, 16, 18 rue Ferdinand Buisson,

## Ancienne école primaire de garçons et de filles de Feuquières-en-Vimeu

### Références du dossier

Numéro de dossier : IA80010135  
Date de l'enquête initiale : 2012  
Date(s) de rédaction : 2012, 2015  
Cadre de l'étude : inventaire topographique Vimeu industriel  
Degré d'étude : étudié

### Désignation

Dénomination : école primaire  
Genre du destinataire : de garçons, de filles  
Parties constituantes non étudiées : logement, cour, jardin

### Compléments de localisation

Milieu d'implantation : en ville  
Références cadastrales : 2014, D, 37 à 40

### Historique

D'après la documentation de l'administration communale et l'état de section des matrices cadastrales conservés aux archives départementales de la Somme (série T), la commune de Feuquières-en-Vimeu, dispose en 1833, d'une maison d'école. Celle-ci tombe en ruine et n'est plus susceptible de recevoir tous les enfants du village du fait de l'augmentation constante de la population. Le conseil municipal décide de faire construire un nouveau bâtiment par l'entrepreneur Florimond Roussel pour la somme de 1284 francs. Son financement provient en partie de la vente des matériaux de l'ancienne école, détruite, ainsi que par le produit de la vente d'arbres (125 francs).

En 1846, Florentin Roussel est chargé de la construction d'un logement pour l'instituteur pour la somme de 3800 francs. Une école privée de filles ouvre ses portes en 1851. Elle ferme dès 1853 pour être remplacée par une école communale de filles installée dans une maison que la municipalité loue pour la somme de 130 francs par an.

En 1868, alors que le village compte environ 240 enfants âgés de cinq à treize ans, la commune acquiert, auprès de Benjamin Constant Dejardin, un terrain de 2,72 ares pour 1408 francs, destinés à l'agrandissement de l'école de garçons voisine. L'adjudication et la destruction de celle-ci ont lieu en 1870.

Le nouveau projet, dessiné par l'architecte abbevillois Léopold Dingeon, présente dans un bâtiment symétrique une école de garçons, une école de filles ainsi que deux logements pour les instituteurs. Exemple, le projet est comparé, par l'inspection d'académie de la Somme, aux écoles de Cayeux, Mons-Boubert et Boismont. La partie centrale destinée aux logements des instituteurs occupe le bâtiment construit en 1846 par Roussel. Alors que les premiers plans sont dressés dès 1866, les travaux ne sont achevés qu'en 1873, du fait du décès de l'entrepreneur principal, Boulanger, en 1872. Durant la période des travaux, le conseil municipal installe l'école des filles au premier étage d'une épicerie qu'elle loue aux époux Bocquet.

En 1878, l'ensemble est clos par un mur en brique, aujourd'hui disparu.

Lors de l'épidémie de diphtérie de 1892, l'école fréquentée par 122 garçons (trois classes) et 165 filles (trois classes).

En 1928, alors que la commune compte 215 enfants d'âge scolaire, le conseil municipal décide de la construction d'une école enfantine, déjà envisagée en 1861. Elle est installée en 1930, dans l'ancien presbytère.

A la fin des années 1930, une quatrième classe de filles s'installe dans une salle de la mairie.

En 2012, la maison des associations feuquiéroises y est installée.

Période(s) principale(s) : 1er quart 19e siècle, 3e quart 19e siècle

Période(s) secondaire(s) : 4e quart 19e siècle

Dates : 1846 (daté par source), 1869 (daté par source)

Auteur(s) de l'oeuvre : Boulanger (entrepreneur, attribution par source), Florimond Roussel (entrepreneur, attribution par source), Léopold Dingeon

## Description

L'édifice implanté le long de la rue Ferdinand-Buisson, près de l'église, comporte un corps central de bâtiment édifié parallèlement à la rue et deux ailes basses. Construit en rez-de-chaussée, en briques et couvert d'ardoises, le corps central comporte des combles aménagés tandis que les ailes basses disposent de combles à la Mansart.

inscription : aile basse gauche : "*école des garçons*", aile basse droite : "*écoles des filles*".

## Éléments descriptifs

Matériau(x) du gros-oeuvre, mise en oeuvre et revêtement : brique

Matériau(x) de couverture : ardoise

Étage(s) ou vaisseau(x) : en rez-de-chaussée, étage de comble

Type(s) de couverture : toit à longs pans brisés

## Typologies et état de conservation

Typologies : école et logement sous un même toit ; mutation

## Statut, intérêt et protection

L'ancienne école des garçons et des filles de Feuquières-en-Vimeu constitue le seul exemple de ce type sur le territoire du Vimeu industriel.

Statut de la propriété : propriété de la commune

## Références documentaires

### Documents d'archive

- **99 O 1664. Feuquières-en-Vimeu. Administration communale, avant 1869.**  
AD Somme. Série O ; 99 O 1664. **Feuquières-en-Vimeu, administration communale, avant 1869.**
- **99 O 1665. Feuquières-en-Vimeu. Administration communale, 1870-1939.**  
AD Somme. Série O ; 99 O 1665. **Feuquières-en-Vimeu, administration communale, 1870-1939.**
- **99 O 1666. Feuquières-en-Vimeu. Administration communale, 1870-1939.**  
AD Somme. Série O ; 99 O 1666. **Feuquières-en-Vimeu, Administration communale, 1870-1939.**
- **99 O 1667. Feuquières-en-Vimeu. Administration communale, avant 1939.**  
AD Somme. Série O ; 99 O 1667. **Feuquières-en-Vimeu, Administration communale, avant 1939.**

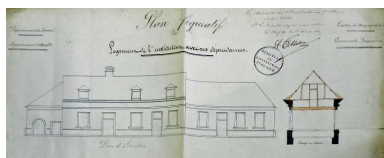
### Documents figurés

- **Plan figuratif du logement de l'instituteur avec ses dépendances**, [1846] (AD Somme ; 99O 1664).
- **Projet de construction d'une école de garçons et de filles. Arrangement du logement de l'instituteur et de celui de l'institutrice. Feuquières-en-Vimeu**, par Louis Dingeon, 1866 (AD Somme ; 99O 1665).

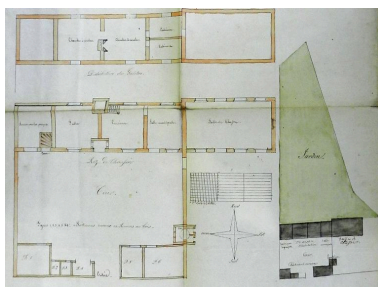
### Liens web

- Plan de l'école de filles, 1878 (AD Somme 99 T 3805 302/1) : <http://archives.somme.fr/ark:/58483/a011308867880UOpRsV/1/1>
- Plan l'école de garçons, 1878 (AD Somme 99 T 3805 302/2) : <http://archives.somme.fr/ark:/58483/a011308867880m2pf4J/1/1>

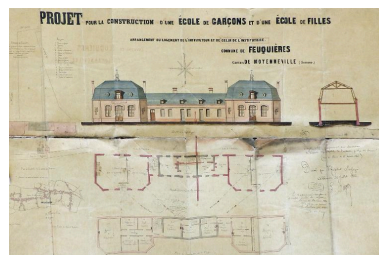
## Illustrations



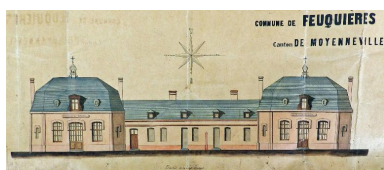
Plan du logement de l'instituteur,  
1846 (AD Somme ; 99 O 1664).  
Phot. Romain Grimaud  
(reproduction)  
IVR22\_20138015566NUCA



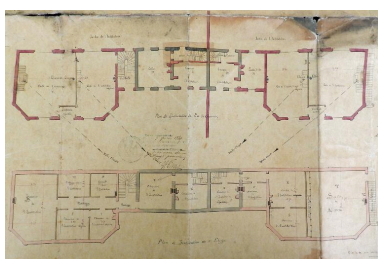
Plan de masse et plan de  
distribution de l'école, 1846  
(AD Somme ; 99 O 1664).  
Phot. Romain Grimaud  
(reproduction)  
IVR22\_20138015567NUCA



Plans des écoles communales,  
dressés par l'architecte Dingeon,  
1866 (AD Somme ; 99 O 1665).  
Phot. Romain Grimaud  
(reproduction)  
IVR22\_20138015561NUCA



Plan de l'élévation principale,  
dressé par l'architecte Dingeon,  
1866 (AD Somme ; 99 O 1665).  
Phot. Romain Grimaud  
(reproduction)  
IVR22\_20138015562NUCA



Plans de distribution du rez-  
de-chaussé (en haut), et du  
premier étage (en bas), dressés  
par l'architecte Dingeon, 1866  
(AD Somme ; 99 O 1665).  
Phot. Romain Grimaud  
(reproduction)  
IVR22\_20138015563NUCA



Vue générale depuis la  
rue Ferdinand-Buisson.  
Phot. Thierry Lefébure  
IVR22\_20138000125NUC2AQ



L'aile droite occupée par  
l'ancienne école de filles.  
Phot. Thierry Lefébure  
IVR22\_20138000127NUC2A



L'aile gauche, occupée par  
l'ancienne école de garçons.  
Phot. Thierry Lefébure  
IVR22\_20138000126NUC2A

## Dossiers liés

### Dossiers de synthèse :

L'architecture publique du Vimeu industriel (IA80010013)

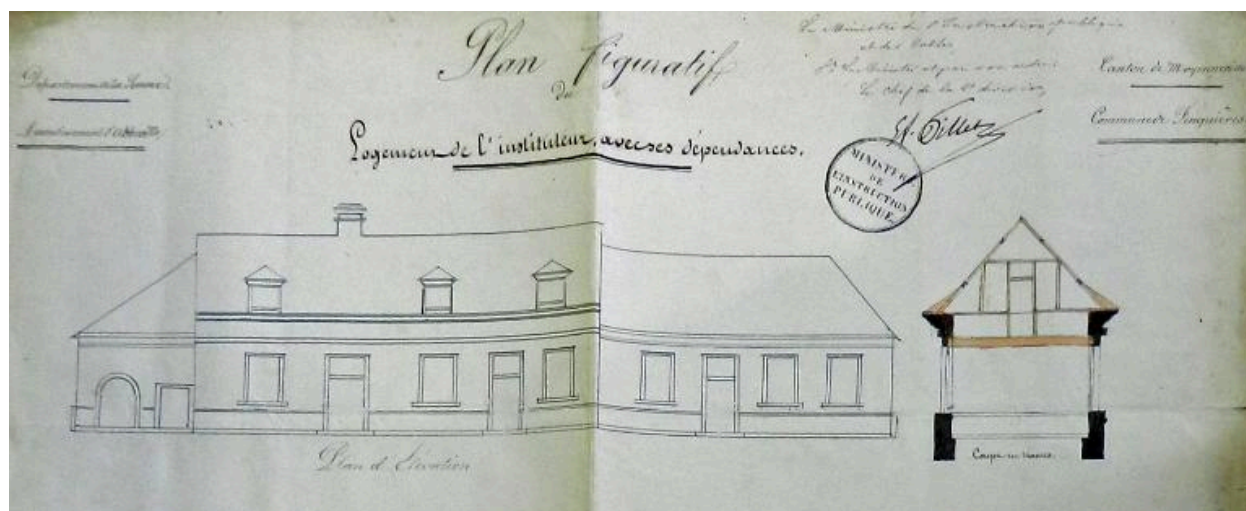
### Oeuvre(s) contenue(s) :

### Oeuvre(s) en rapport :

Le village de Feuquières-en-Vimeu (IA80010058) Hauts-de-France, Somme, Feuquières-en-Vimeu

Auteur(s) du dossier : Romain Grimaud, Frédéric-Nicolas Kocourek, Isabelle Barbedor

Copyright(s) : (c) Région Hauts-de-France - Inventaire général ; (c) Association de Préfiguration du PNR Picardie maritime ; (c) Département de la Somme ; (c) Syndicat mixte Baie de Somme - Trois Vallées



Plan du logement de l'instituteur, 1846 (AD Somme ; 99 O 1664).

Référence du document reproduit :

- **99 O 1664. Feuquières-en-Vimeu. Administration communale, avant 1869.**  
AD Somme. Série O ; 99 O 1664. **Feuquières-en-Vimeu, administration communale, avant 1869.**

IVR22\_20138015566NUCA

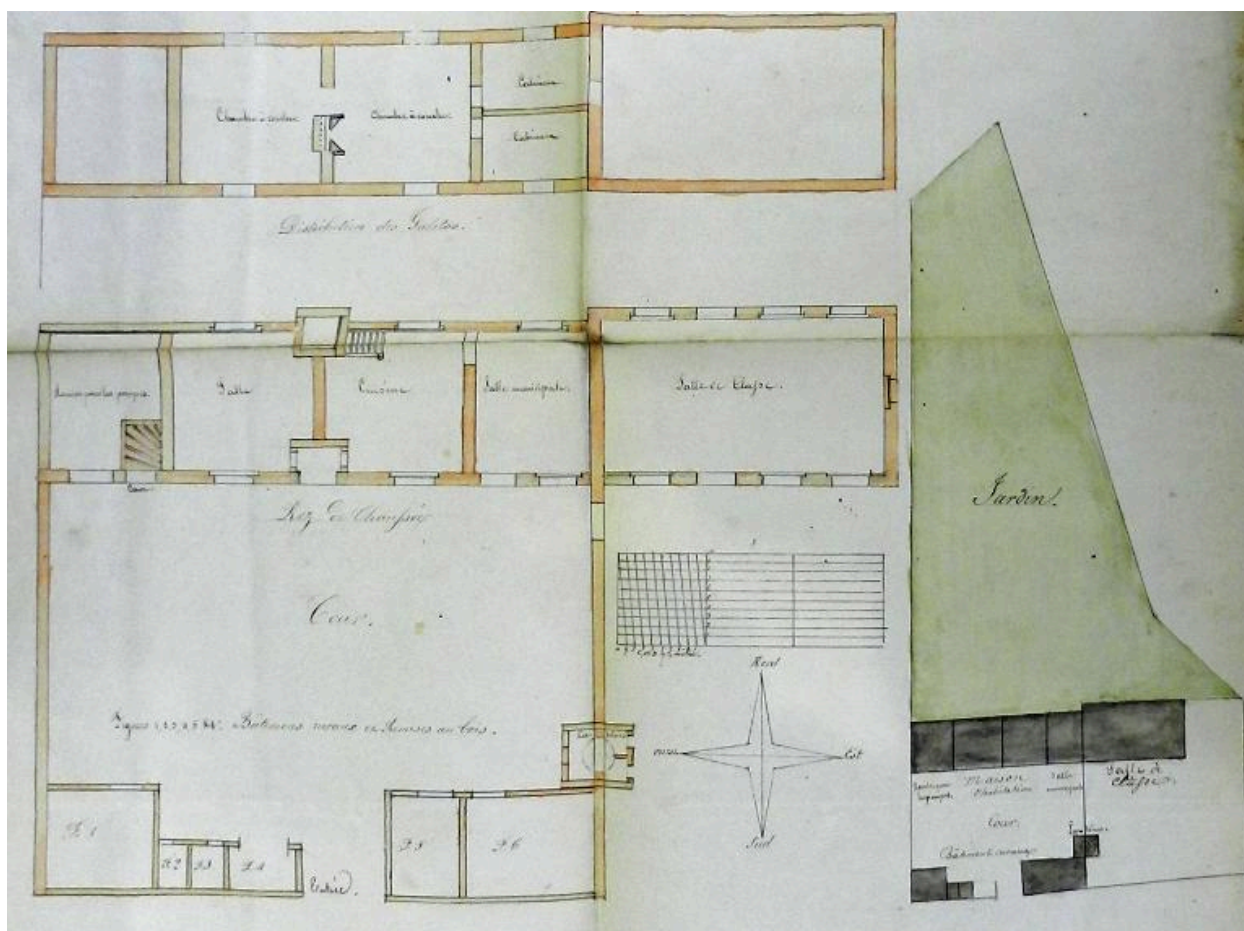
Auteur de l'illustration : Romain Grimaud (reproduction)

(c) Région Hauts-de-France - Inventaire général ; (c) Association de Préfiguration du PNR Picardie maritime ; (c)

Département de la Somme

reproduction soumise à autorisation du titulaire des droits d'exploitation





Plan de masse et plan de distribution de l'école, 1846 (AD Somme ; 99 O 1664).

Référence du document reproduit :

- **99 O 1664. Feuquières-en-Vimeu. Administration communale, avant 1869.**  
AD Somme. Série O ; 99 O 1664. **Feuquières-en-Vimeu, administration communale, avant 1869.**

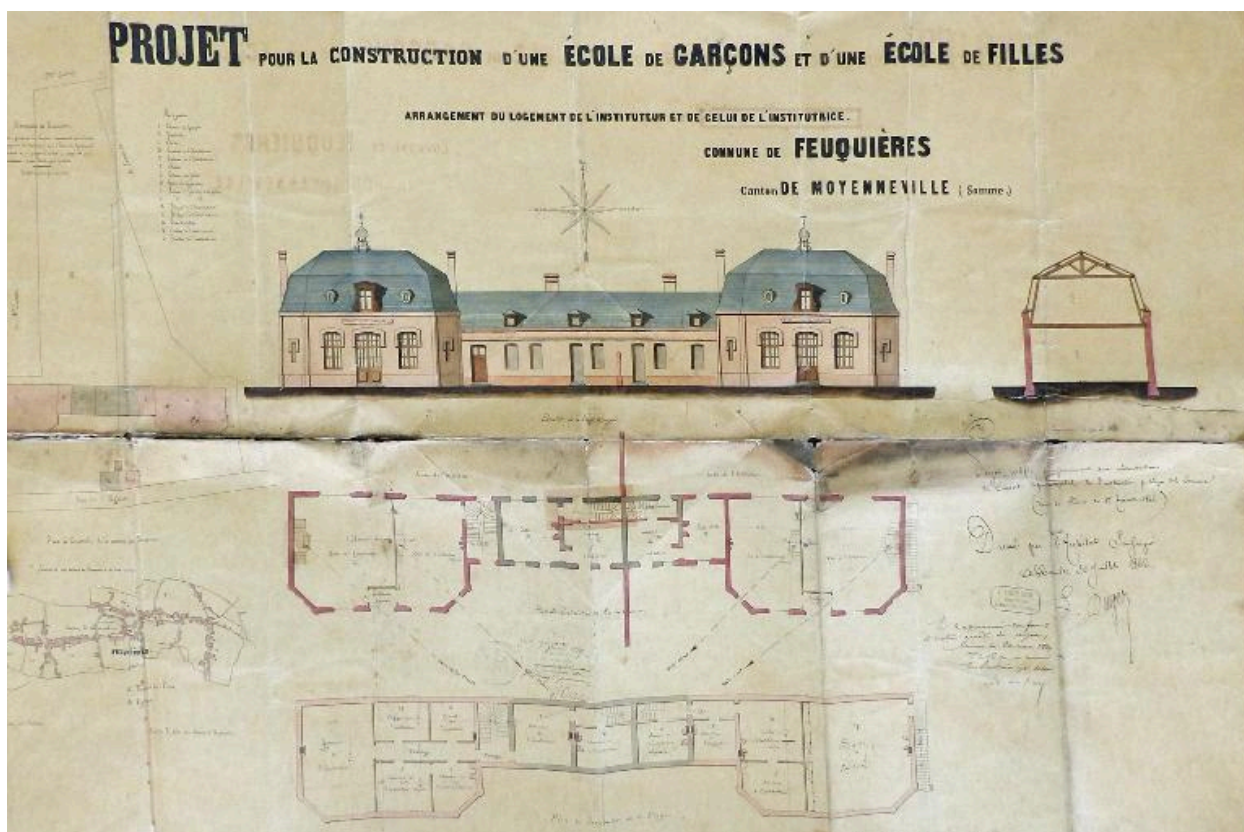
IVR22\_20138015567NUCA

Auteur de l'illustration : Romain Grimaud (reproduction)

(c) Région Hauts-de-France - Inventaire général ; (c) Association de Préfiguration du PNR Picardie maritime ; (c)

Département de la Somme

reproduction soumise à autorisation du titulaire des droits d'exploitation



Plans des écoles communales, dressés par l'architecte Dingeon, 1866 (AD Somme ; 99 O 1665).

Référence du document reproduit :

- **99 O 1664. Feuquières-en-Vimeu. Administration communale, avant 1869.**  
AD Somme. Série O ; 99 O 1664. Feuquières-en-Vimeu, administration communale, avant 1869.

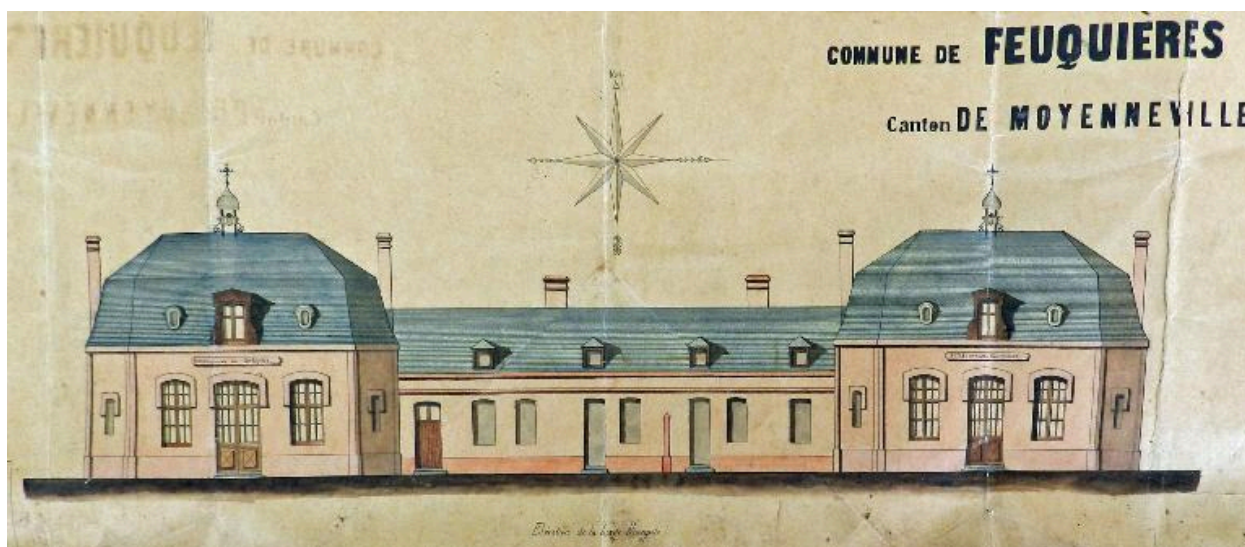
IVR22\_20138015561NUCA

Auteur de l'illustration : Romain Grimaud (reproduction)

(c) Région Hauts-de-France - Inventaire général ; (c) Association de Préfiguration du PNR Picardie maritime ; (c)

Département de la Somme

reproduction soumise à autorisation du titulaire des droits d'exploitation



Plan de l'élévation principale, dressé par l'architecte Dingeon, 1866 (AD Somme ; 99 O 1665).

Référence du document reproduit :

- **99 O 1664. Feuquières-en-Vimeu. Administration communale, avant 1869.**  
AD Somme. Série O ; 99 O 1664. **Feuquières-en-Vimeu, administration communale, avant 1869.**

IVR22\_20138015562NUCA

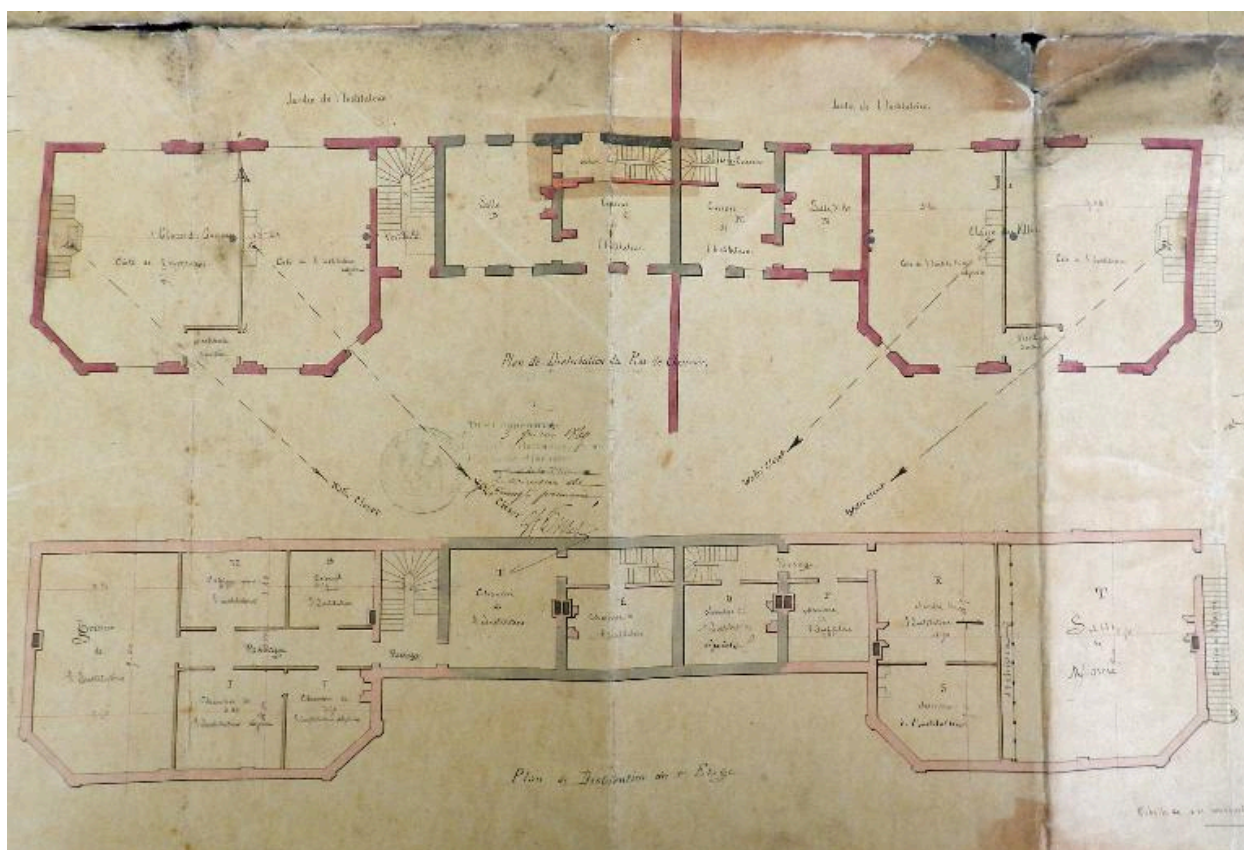
Auteur de l'illustration : Romain Grimaud (reproduction)

(c) Région Hauts-de-France - Inventaire général ; (c) Association de Préfiguration du PNR Picardie maritime ; (c)

Département de la Somme

reproduction soumise à autorisation du titulaire des droits d'exploitation





Plans de distribution du rez-de-chaussé (en haut), et du premier étage (en bas), dressés par l'architecte Digeon, 1866 (AD Somme ; 99 O 1665).

Référence du document reproduit :

- **99 O 1664. Feuquières-en-Vimeu. Administration communale, avant 1869.**  
AD Somme. Série O ; 99 O 1664. **Feuquières-en-Vimeu, administration communale, avant 1869.**

IVR22\_20138015563NUCA

Auteur de l'illustration : Romain Grimaud (reproduction)

(c) Région Hauts-de-France - Inventaire général ; (c) Association de Préfiguration du PNR Picardie maritime ; (c)

Département de la Somme

reproduction soumise à autorisation du titulaire des droits d'exploitation





Vue générale depuis la rue Ferdinand-Buisson.

IVR22\_20138000125NUC2AQ

Auteur de l'illustration : Thierry Lefébure

(c) Région Hauts-de-France - Inventaire général ; (c) Département de la Somme ; (c) Association de Préfiguration du PNR Picardie maritime

reproduction soumise à autorisation du titulaire des droits d'exploitation



L'aile droite occupée par l'ancienne école de filles.

IVR22\_20138000127NUC2A

Auteur de l'illustration : Thierry Lefébure

(c) Région Hauts-de-France - Inventaire général ; (c) Département de la Somme ; (c) Association de Préfiguration du PNR Picardie maritime

reproduction soumise à autorisation du titulaire des droits d'exploitation



L'aile gauche, occupée par l'ancienne école de garçons.

IVR22\_20138000126NUC2A

Auteur de l'illustration : Thierry Lefébure

(c) Région Hauts-de-France - Inventaire général ; (c) Département de la Somme ; (c) Association de Préfiguration du PNR Picardie maritime

reproduction soumise à autorisation du titulaire des droits d'exploitation