

Hauts-de-France, Somme  
Amiens  
faubourg de Hem  
137 rue du Faubourg-de-Hem

## Église paroissiale Saint-Firmin-le-Martyr d'Amiens

### Références du dossier

Numéro de dossier : IA80000142  
Date de l'enquête initiale : 1996  
Date(s) de rédaction : 1997, 2002  
Cadre de l'étude : enquête thématique régionale édifices religieux d'Amiens des 19e et 20e siècles, inventaire topographique Amiens métropole  
Degré d'étude : étudié

### Désignation

Dénomination : église paroissiale  
Vocable : Saint-Firmin-le-Martyr  
Parties constituantes non étudiées : presbytère, école, monument aux morts

### Compléments de localisation

Milieu d'implantation : en ville  
Références cadastrales : 1989. BC 84, 85

### Historique

**Documents figurés** : Les plans dressés en 1846 par l'architecte Cheussey (doc. 1 à 3) montrent qu'il n'existe alors ni école ni presbytère. Le cadastre de 1852 (doc. 4) figure l'église paroissiale Saint-Firmin, le presbytère accolé à la sacristie au sud-est et une école, à l'est. **Sources** : Les sources conservées aux archives départementales (série O) indiquent que l'église a été donnée à la commune par l'évêque. L'école de filles et le presbytère sont construits en 1846 ; le presbytère est reconstruit l'année suivante, par l'entrepreneur Leroy-Digeon. En 1859, pour faciliter l'accès à l'église et libérer l'espace rétréci par les porches intérieurs, le curé fait ouvrir deux portes latérales "comme accompagnement du grand portail", dans la façade principale qui "y gagnera un aspect plus satisfaisant à l'œil". Des réparations ont lieu en 1883 (consolidation des formes du comble, réfection de l'enduit des voûtes et des cintres des petites portes). Les sources de la série V indiquent que l'église récemment reconstruite est donnée à la commune par l'évêque en 1844, à la condition qu'elle soit « consacrée à perpétuité à l'exercice du culte romain seul ». Le don est accepté par la commune fin 1843. En 1844, les habitants du faubourg de Hem demandent son érection en succursale. Devis de restauration effectué en 1920 par l'architecte Vivien. Dans l'église, une inscription signale la restauration et embellissement de l'église de 1919 à 1927 (fig. 14). **Travaux historiques** : Selon A. Goze (1861), l'édifice de style gréco-romain est "lourd, mal éclairé, et [...] peu solide, car on a été obligé de consolider le bas des murs au moyen d'un chaînage. Le clocher n'est qu'en charpente couverte d'un enduit de mortier blanc". A. de Calonne (1906) indique que la construction de l'église de 1841 à 1843 est réalisée aux frais de l'évêque pour les habitants du faubourg de Hem. Selon le Dictionnaire historique et archéologique de Picardie (1909), l'église Saint-Firmin est construite en 1843. Selon le dossier établi par Nathalie Mette en 1996, l'église paroissiale Saint-Firmin-le-Martyr est construite vers 1842, sur les plans de l'architecte départemental Auguste Cheussey. En 1859, les deux portes latérales sont placées sur la façade occidentale, de part et d'autre du portail principal. Des travaux seront réalisés en 1883 pour consolider les fermes de la nef et les cintres des portes d'entrée. Le presbytère est construit en 1849.

Période(s) principale(s) : 2e quart 19e siècle

Période(s) secondaire(s) : 3e quart 19e siècle, 4e quart 19e siècle, 1er quart 20e siècle

Dates : 1846 (daté par source), 1847 (daté par source), 1859 (daté par source), 1883 (daté par source), 1919 (daté par source)

Auteur(s) de l'oeuvre : François Auguste Chesussey (architecte communal, attribution par source)

## Description

L'église non orientée est construite en briques et couverte d'ardoises. A l'est de l'église s'élève un bâtiment à étage carré (école) construit en briques et couvert d'ardoises, qui présente cinq travées en façade. Au sud-est, se trouve un second bâtiment à étage carré (presbytère) contemporain de l'église, construit en briques et couvert d'ardoises, à quatre travées en façade. L'église présente un plan allongé à deux bas-côtés et un chevet en hémicycle ; le clocher s'élève au bas de la nef. Elle dispose de trois accès en façade ; l'accès principal, au centre, étant précédé d'un porche, dont l'entablement reposant sur deux colonnes à chapiteaux corinthiens est surmonté d'un fronton à volutes et d'une croix. Deux pilastres à chapiteaux corinthiens habillent les angles du corps central à entablement et fronton triangulaire. La nef, couverte d'une fausse voûte en berceau, est éclairée indirectement par les bas-côtés, dont elle est séparée par des arcades cintrées. La sacristie est disposée au sud-est. Inscription : RESTAURATION / ET EMBELLISSEMENT DE L'EGLISE / 1919 A 1927 / HOMMAGE DE RECONNAISSANCE / A TOUS NOS BIENFAITEURS.

## Éléments descriptifs

Matériau(x) du gros-oeuvre, mise en oeuvre et revêtement : brique

Matériau(x) de couverture : ardoise

Étage(s) ou vaisseau(x) : 3 vaisseaux

## Typologies et état de conservation

Typologies : style néoclassique ; abside semi-circulaire

État de conservation : remanié

## Statut, intérêt et protection

Ce dossier établi par Nathalie Mette en 1996 lors d'une enquête thématique sur les édifices religieux d'Amiens a été mis à jour et enrichi par Isabelle Barbedor en 2002 dans le cadre de l'inventaire topographique d'Amiens métropole.

Statut de la propriété : propriété publique

## Présentation

Témoin de l'extension du faubourg industriel de Hem, à partir de 1830, l'église Saint-Firmin-le-Martyr est construite dans le faubourg de Hem, à l'initiative de l'évêque d'Amiens, qui en fait don à la ville en 1844, date de la demande de son érection en succursale ; en 1846, elle est dotée d'un presbytère (reconstruit en 1847) et d'une école.

La façade principale est modifiée en 1859, à l'initiative du curé qui fait déplacer les deux portes secondaires initialement situées sur les murs latéraux. Comme l'indique une plaque commémorative (fig. 14), l'église est restaurée de 1919 à 1927. L'église Saint-Firmin est la dernière des quatre églises néo-classiques construites à Amiens dans la 2e quart du 19e siècle, sur les plans de l'architecte départemental Auguste Chesussey, qui était également l'auteur des plans des églises Sainte-Anne (1834), Saint-Jacques (1837) et Saint-Maurice (1840). Comme plusieurs églises d'Amiens, son vocable rappelle celui d'une ancienne église paroissiale détruite.

## Références documentaires

### Documents d'archive

- AD Somme. Série O ; 99 O 222. **Amiens. Églises avant 1869.**
- AD Somme. Série O ; 99 O 303. **Amiens. Églises.**
- AD Somme. Série R ; 10 R 39. **Dommages de guerre.**  
(Eglise Saint-Firmin)
- AD Somme. Série V ; 2V 18. **Érections de cures de deuxième classe, succursales, vicariats et chapelles de secours (an XII-1900).**

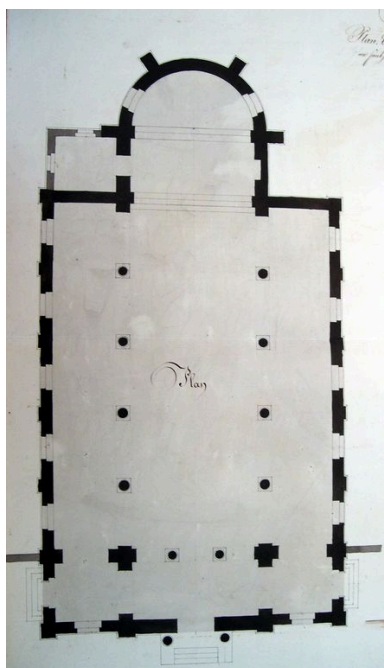
## Documents figurés

- **Plan, coupe et élévation de l'église Saint-Firmin**, dessin, par Chesussey architecte, 28 janvier 1846 (AD Somme ; 2 V 18).
- **Section E, dite du faubourg de Hem, 5e feuille**, dessin par Hazard géomètre, 1852 (DGI).

## Bibliographie

- GOZE, Antoine. **Histoire des rues d'Amiens**. Amiens : Alfred Caron imprimeur éditeur, 1854-1861. tome 4, p. 164
- CALONNE, A. de. **Histoire de la ville d'Amiens au XIXe siècle**. Bruxelles : éditions culture et civilisation, [1906] rééd. 1976. p. 230
- SOCIETE DES ANTIQUAIRES DE PICARDIE. **Dictionnaire historique et archéologique de la Picardie**. Tome I : Arrondissement d'Amiens, cantons d'Amiens, Boves et Conty. Amiens : Société des antiquaires de Picardie, 1919. Rééd. Bruxelles : Editions culture et civilisation, 1979. p. 85
- INVENTAIRE GENERAL DU PATRIMOINE CULTUREL. Région Picardie. **Églises et chapelles des XIXe et XXXe siècles. Amiens métropole**. Réd. Isabelle Barbedor. Lyon : Lieux-Dits, 2008. p. 10-13

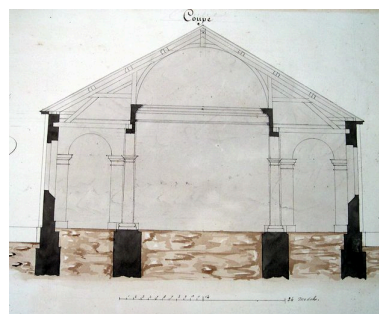
## Illustrations



Plan par Chesussey, 1846  
(AD Somme ; 2 V 18).  
Phot. Isabelle Barbedor  
IVR22\_20068010143NUCA



Elévation, par Chesussey,  
1846 (AD Somme ; 2 V 18).  
Phot. Isabelle Barbedor  
IVR22\_20068010144NUCA



Coupe, par Chesussey, 1846  
(AD Somme ; 2 V 18).  
Phot. Isabelle Barbedor  
IVR22\_20068010145NUCA



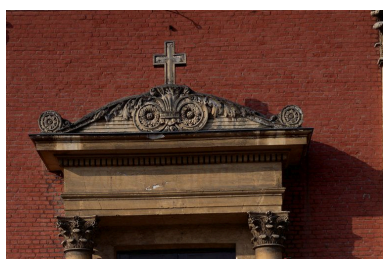
Extrait du cadastre de 1852 (DGI).  
Phot. Isabelle Barbedor  
IVR22\_20038010977NUCA



Vue générale.  
Phot. Thierry Lefébure  
IVR22\_19968000242V



Vue générale.  
Phot. Thierry Lefébure  
IVR22\_20038000389VA



Détail sur le fronton  
du porche occidental.  
Phot. Thierry Lefébure  
IVR22\_19968000259XA



Vue générale depuis le sud-est,  
le chevet et le presbytère.  
Phot. Thierry Lefébure  
IVR22\_19968000243V



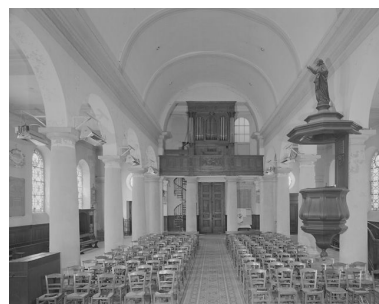
L'ancienne école et le  
presbytère à l'arrière-plan.  
Phot. Isabelle Barbedor  
IVR22\_20038011003NUCA



Vue intérieure vers le chœur.  
Phot. Thierry Lefébure  
IVR22\_19968000244V



Vue intérieure, détail sur le chœur.  
Phot. Thierry Lefébure  
IVR22\_19968000246V



Vue intérieure vers l'entrée.  
Phot. Thierry Lefébure  
IVR22\_19968000245V



Détail des moulures en stuc, à l'entrée de l'abside.  
Phot. Thierry Lefébure  
IVR22\_19968000247X



Détail des moulures en stuc, à l'entrée du chœur.  
Phot. Thierry Lefébure  
IVR22\_19968000248X



Plaque commémorant la restauration de l'église 1919-1927.  
Phot. Thierry Lefébure  
IVR22\_19968000256X

## Dossiers liés

### Dossiers de synthèse :

Les églises, les chapelles et les oratoires (Amiens métropole) (IA80002316)

### Oeuvre(s) contenue(s) :

#### Oeuvre(s) en rapport :

Ancien écart, faubourg puis quartier de Hem (IA80002339) Hauts-de-France, Somme, Amiens

Le mobilier de l'église Saint-Firmin d'Amiens (IM80000816) Hauts-de-France, Somme, Amiens, Eglise paroissiale Saint-Firmin, 137 rue du Faubourg-de-Hem

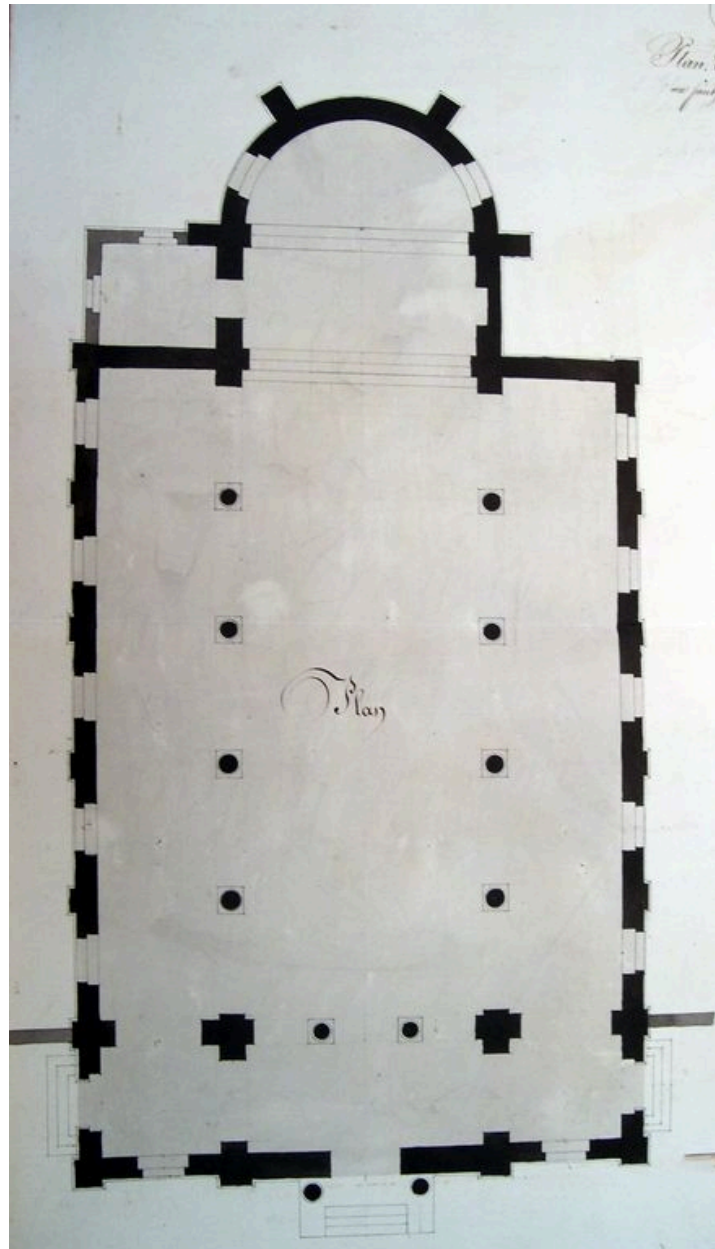
Ancienne auberge Saint-Antoine et chapelle Sainte-Anne d'Amiens (détruites) (IA80002387) Picardie, Somme, Amiens, faubourg de Noyon, rue Jules-Barni

Eglise paroissiale et ancien cimetière Saint-Jacques d'Amiens (IA80000141) Hauts-de-France, Somme, Amiens, faubourg Saint-Jacques, rue Saint-Jacques

Église paroissiale Saint-Maurice d'Amiens (IA80000145) Hauts-de-France, Somme, Amiens, faubourg Saint-Maurice, rue Turgot

Auteur(s) du dossier : Isabelle Barbedor, Nathalie Mette

Copyright(s) : (c) Région Hauts-de-France - Inventaire général

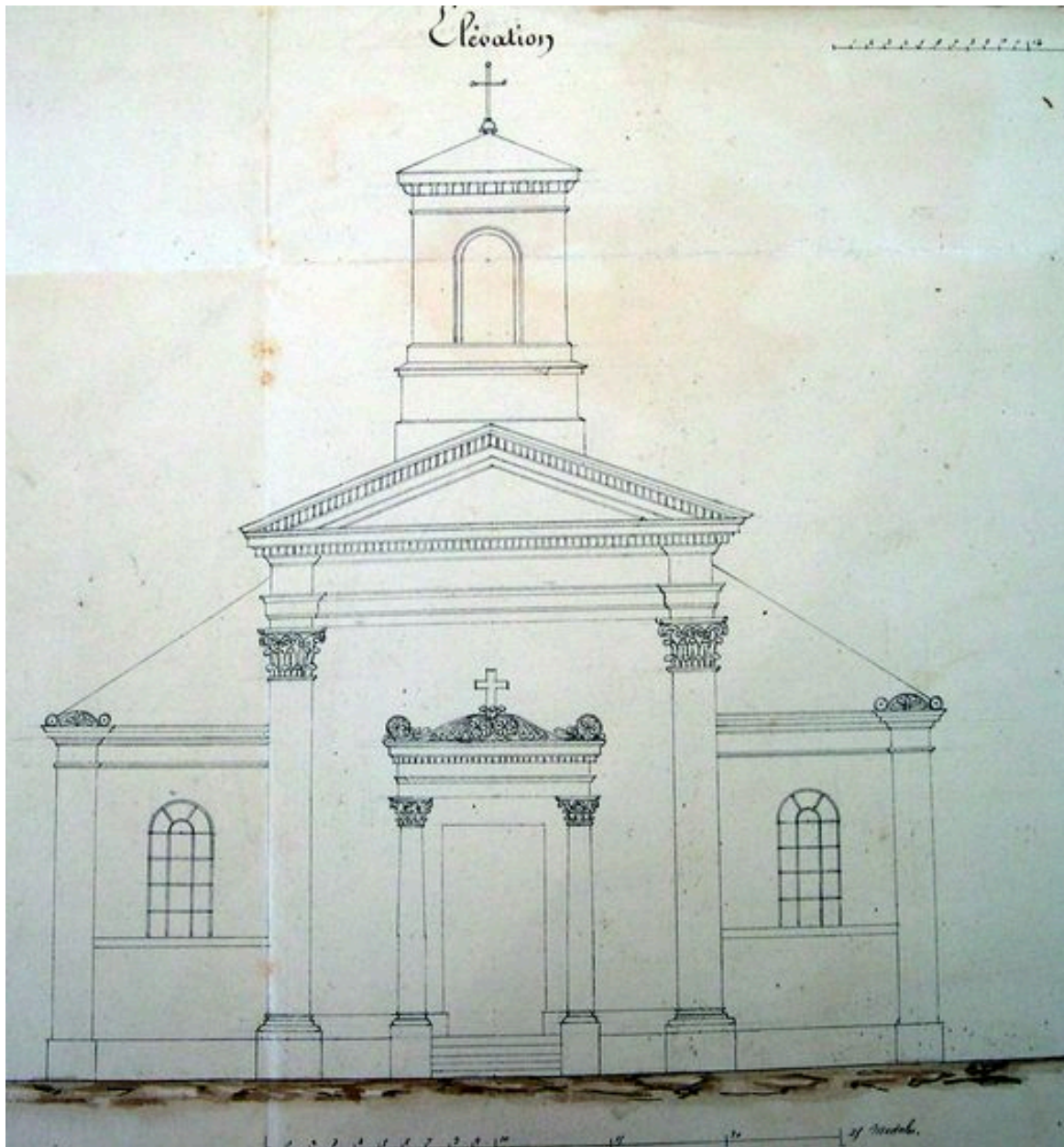


Plan par Chesussey, 1846 (AD Somme ; 2 V 18).

IVR22\_20068010143NUCA

Auteur de l'illustration : Isabelle Barbedor

(c) Région Hauts-de-France - Inventaire général ; (c) Département de la Somme  
reproduction soumise à autorisation du titulaire des droits d'exploitation

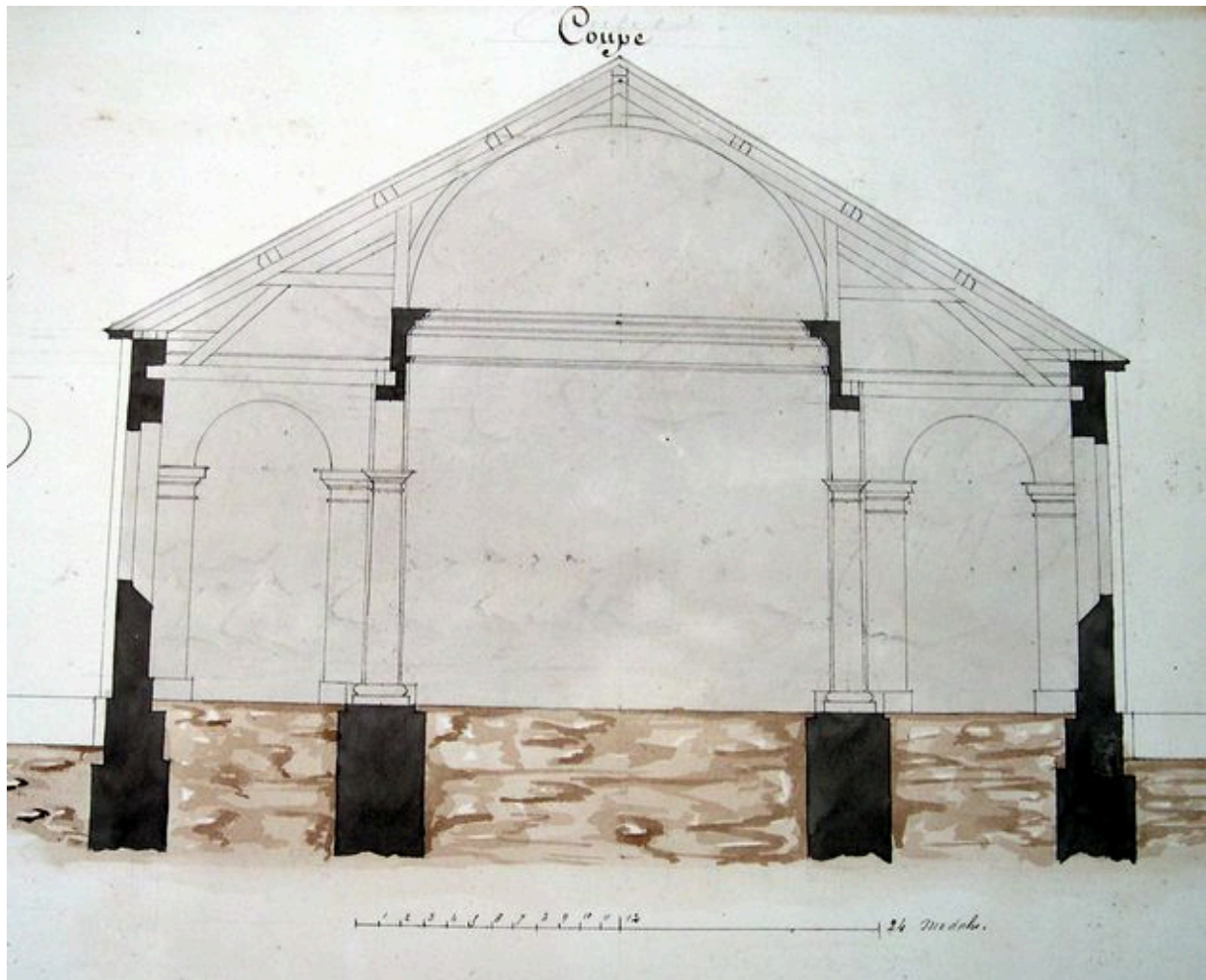


Elévation, par Cheussey, 1846 (AD Somme ; 2 V 18).

IVR22\_20068010144NUCA

Auteur de l'illustration : Isabelle Barbedor

(c) Région Hauts-de-France - Inventaire général ; (c) Département de la Somme  
reproduction soumise à autorisation du titulaire des droits d'exploitation



Coupe, par Chesussey, 1846 (AD Somme ; 2 V 18).

IVR22\_20068010145NUCA

Auteur de l'illustration : Isabelle Barbedor

(c) Région Hauts-de-France - Inventaire général ; (c) Département de la Somme  
reproduction soumise à autorisation du titulaire des droits d'exploitation





Extrait du cadastre de 1852 (DGI).

IVR22\_20038010977NUCA

Auteur de l'illustration : Isabelle Barbedor

(c) Région Hauts-de-France - Inventaire général

reproduction soumise à autorisation du titulaire des droits d'exploitation



Vue générale.

IVR22\_19968000242V

Auteur de l'illustration : Thierry Lefébure

(c) Ministère de la culture - Inventaire général ; (c) AGIR-Pic  
reproduction soumise à autorisation du titulaire des droits d'exploitation



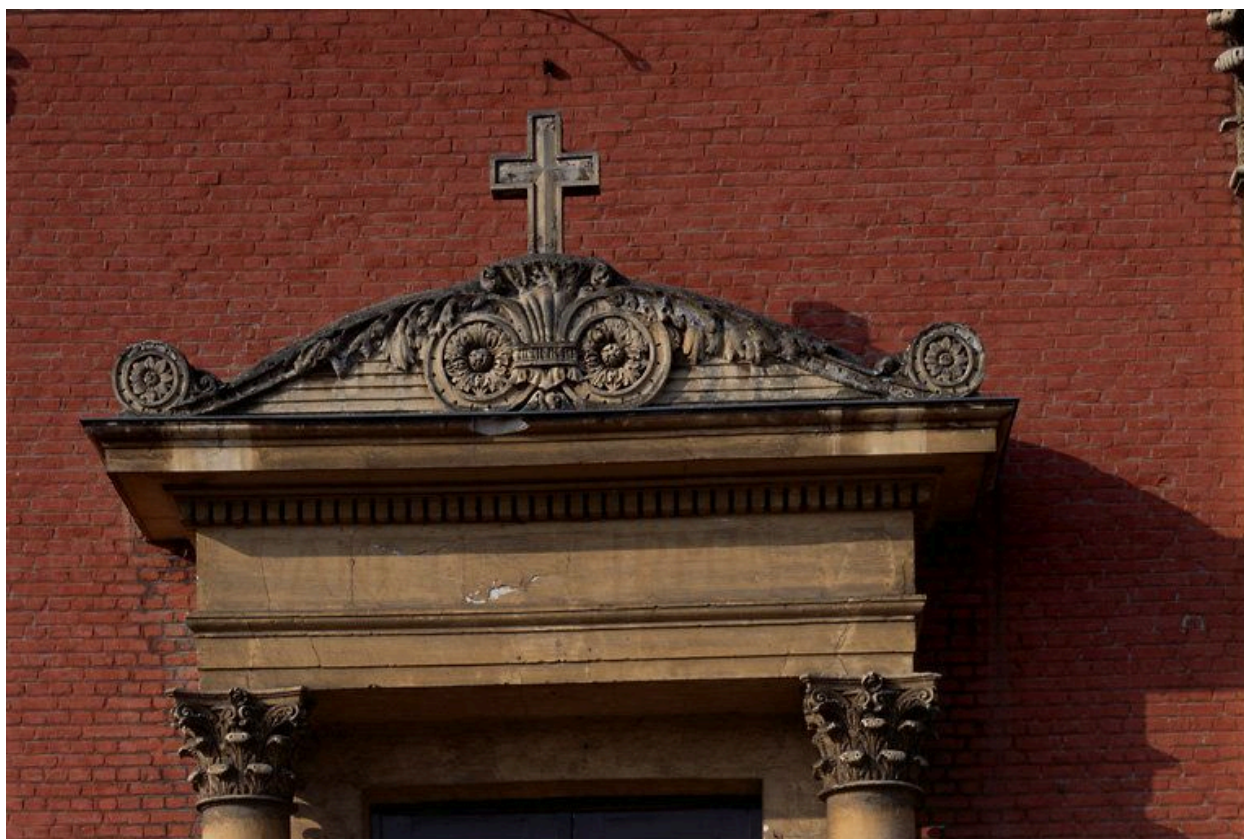
Vue générale.

IVR22\_20038000389VA

Auteur de l'illustration : Thierry Lefébure

(c) Région Hauts-de-France - Inventaire général

reproduction soumise à autorisation du titulaire des droits d'exploitation



Détail sur le fronton du porche occidental.

IVR22\_19968000259XA

Auteur de l'illustration : Thierry Lefébure

(c) Ministère de la culture - Inventaire général ; (c) AGIR-Pic  
reproduction soumise à autorisation du titulaire des droits d'exploitation



Vue générale depuis le sud-est, le chevet et le presbytère.

IVR22\_19968000243V

Auteur de l'illustration : Thierry Lefébure

(c) Ministère de la culture - Inventaire général ; (c) AGIR-Pic  
reproduction soumise à autorisation du titulaire des droits d'exploitation



L'ancienne école et le presbytère à l'arrière-plan.

IVR22\_20038011003NUCA

Auteur de l'illustration : Isabelle Barbedor

(c) Région Hauts-de-France - Inventaire général

reproduction soumise à autorisation du titulaire des droits d'exploitation



Vue intérieure vers le choeur.

IVR22\_19968000244V

Auteur de l'illustration : Thierry Lefébure

(c) Ministère de la culture - Inventaire général ; (c) AGIR-Pic  
reproduction soumise à autorisation du titulaire des droits d'exploitation



Vue intérieure, détail sur le chœur.

IVR22\_19968000246V

Auteur de l'illustration : Thierry Lefébure

(c) Ministère de la culture - Inventaire général ; (c) AGIR-Pic  
reproduction soumise à autorisation du titulaire des droits d'exploitation





Vue intérieure vers l'entrée.

IVR22\_19968000245V

Auteur de l'illustration : Thierry Lefébure

(c) Ministère de la culture - Inventaire général ; (c) AGIR-Pic  
reproduction soumise à autorisation du titulaire des droits d'exploitation



Détail des moulures en stuc, à l'entrée de l'abside.

IVR22\_19968000247X

Auteur de l'illustration : Thierry Lefébure

(c) Ministère de la culture - Inventaire général ; (c) AGIR-Pic  
reproduction soumise à autorisation du titulaire des droits d'exploitation



Détail des moulures en stuc, à l'entrée du choeur.

IVR22\_19968000248X

Auteur de l'illustration : Thierry Lefébure

(c) Ministère de la culture - Inventaire général ; (c) AGIR-Pic  
reproduction soumise à autorisation du titulaire des droits d'exploitation



Plaque commémorant la restauration de l'église 1919-1927.

IVR22\_19968000256X

Auteur de l'illustration : Thierry Lefébure

(c) Ministère de la culture - Inventaire général ; (c) AGIR-Pic  
reproduction soumise à autorisation du titulaire des droits d'exploitation