

Hauts-de-France, Oise
Crisolles
11 rue Marcel-Poulin

Usine de construction mécanique Lelong, puis usine de roulements, dite Manufacture Parisienne de Roulettes (M. P. R.)

Références du dossier

Numéro de dossier : IA60001121
Date de l'enquête initiale : 1999
Date(s) de rédaction : 2000
Cadre de l'étude : patrimoine industriel arrondissement de Compiègne
Degré d'étude : étudié

Désignation

Dénomination : usine de construction mécanique, usine de roulements
Appellation : Lelong, Manufacture Parisienne de Roulettes (M.P.R.)
Parties constituantes non étudiées : conciergerie, atelier de fabrication, bureau, logement patronal, magasin industriel, stationnement

Compléments de localisation

Milieu d'implantation : en village
Références cadastrales : 1985. AB 48, 171, 317 à 320, 322

Historique

Une entreprise de charronnage existe sur le site avant la Seconde Guerre mondiale. Comme l'indique la date portée sur le pignon du logement du directeur et des bureaux, l'usine est reconstruite en 1947 et se spécialise alors dans la construction mécanique. En 1956, la Société Lelong, qui en est propriétaire, revend le site à la société M.P.R. (Manufacture Parisienne de Roulettes), créée en 1937 à Paris par M. Flétout. En 1958, une première extension est organisée dans la continuité des ateliers existant. La construction d'un magasin est lancée, suivie en 1960 par la construction d'un nouvel atelier de fabrication. En 1968, un autre atelier, réalisé par les établissements Périn à Fréniches (Nord) et destiné au montage des roulettes, complète cet ensemble. A partir de 1971, la société M.P.R. est dirigée par M. Lapostolet, gendre de M. Flétoux. L'usine de Crisolles intègre alors l'injection plastique et s'étend à nouveau. Les ateliers sont construits par l'entreprise Brézillon, qui double l'arrière de ceux existant au nord, et établit un nouvel ensemble de trois travées à l'ouest. Enfin, entre 1991 et 1993, l'entreprise de construction Jacquemart assure la maîtrise d'oeuvre de deux autres ateliers dans lesquels viennent s'implanter la fabrication des grosses séries et les nouvelles machines de l'injection plastique. Tableau de distribution électrique Hazemeyer en place. 1965, l'entreprise MPR compte environ 350 employés. Ses effectifs passent à 271 en 1980, 186 en 1985 et 155 en 1999.

Période(s) principale(s) : 2e quart 20e siècle, 3e quart 20e siècle, 4e quart 20e siècle

Dates : 1947 (porte la date), 1971 (daté par tradition orale)

Auteur(s) de l'oeuvre : Périn (entrepreneur, attribution par tradition orale), Brézillon (entrepreneur, attribution par tradition orale), Jacquemart (entrepreneur, attribution par tradition orale)

Description

Les ateliers de fabrication sont construits en brique et couverts de toitures à longs pans et pignons couverts. Les plus anciens sont à charpente en bois apparente, recouverts de tuile mécanique et verre dans la partie centrale. Ceux des années 1960, sont à charpente métallique apparente et recouverts de tôles en ciment amiante et matériau synthétique. Ils sont dotés d'un sous-sol. Les bâtiments construits en 1971 sont à pan de fer ou à structure de béton et parpaing de béton, recouverts

d'un essentage de tôle. La conciergerie est construite en brique, couverte d'une toiture à longs pans à pignons couverts en tuile mécanique. Les bureaux et le logement du directeur, qui occupe tout le premier étage, est également construit en brique. Son rez-de-chaussée est enduit de ciment. Ce bâtiment est couvert en tuile mécanique. Les derniers ateliers au nord sont en structure métallique et essentage de tôle nervurée, et insonorisés.

Éléments descriptifs

Matériau(x) du gros-oeuvre, mise en oeuvre et revêtement : brique ; fer ; essentage de tôle ; pan de fer ; parpaing de béton

Matériau(x) de couverture : tuile mécanique, verre en couverture, ciment amiante en couverture, béton en couverture, matériau synthétique en couverture, tôle nervurée

Étage(s) ou vaisseau(x) : sous-sol, en rez-de-chaussée, étage en surcroît

Couvrements : charpente en bois apparente ; charpente métallique apparente

Type(s) de couverture : terrasse ; toit à longs pans ; pignon couvert

Énergies : énergie électrique ; achetée

Statut, intérêt et protection

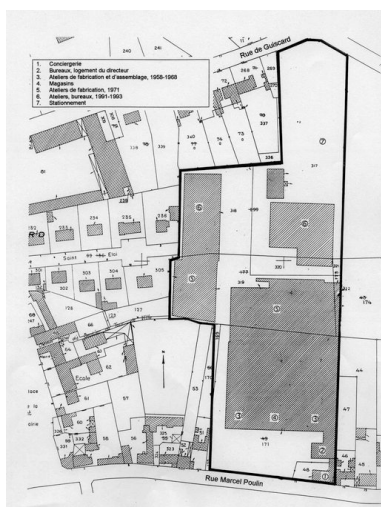
Statut de la propriété : propriété privée

Références documentaires

Documents figurés

- **Usine de Crisolles. Oise, 1965 (AP).**
- **[Intérieur de l'atelier de petite presse à clavette "Roux & Stella"], 1965 (AP).**
- **[Intérieur de l'atelier d'assemblage des roulettes équipé de presses verticales « Stella-Bliss », d'une pression allant de 20 à 80 tonnes], vers 1965 (AP).**
- **[Intérieur de l'atelier de décolletage], vers 1970 (AP).**
- **[Vue aérienne de l'usine de roulements MPR], avant 1970 (AP).**
- **[Vues intérieures dans les ateliers], photographies, [s.d.] (AP).**

Illustrations



Plan de situation.



Vue d'ensemble de l'usine de roulements avec la succession des magasins et des ateliers et, au fond, le logement du directeur et les bureaux, 1965 (AP).

Phot. Fournier
Bertrand (reproduction)
IVR22_20006000446ZB



Vue de l'atelier de tournage, au service outillage, 1965 (AP).

Phot. Fournier
Bertrand (reproduction)
IVR22_20006000442ZB

Phot. Monnehay-Vulliet Marie-Laure , Autr. Benoît Dufournier
IVR22_20106001500NUCA



Intérieur de l'atelier de petite presse à clavette, 1965 (AP).

Phot. Fournier
Bertrand (reproduction)
IVR22_20006000444ZB



Intérieur de l'atelier d'assemblage des roulettes, vers 1965 (AP).

Phot. Fournier
Bertrand (reproduction)
IVR22_20006000441ZB



Chaîne tonneau d'electro-zingage des pièces métalliques utilisées dans la fabrication des roulettes, vers 1970 (AP).

Phot. Fournier
Bertrand (reproduction)
IVR22_20006000434ZB



Intérieur de l'atelier d'assemblage et de rivetage, vers 1970 (AP).

Phot. Fournier
Bertrand (reproduction)
IVR22_20006000439ZB



Intérieur de l'atelier d'assemblage des bandages sur le moyeux, vers 1970 (AP).

Phot. Fournier
Bertrand (reproduction)
IVR22_20006000437ZB

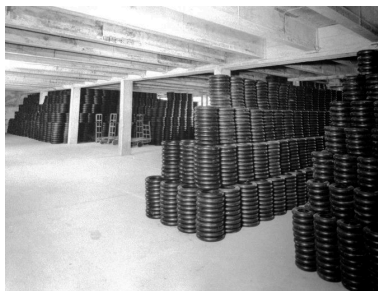


Electrolyse de traitement de surface installée, vers 1970 (AP).

Phot. Fournier
Bertrand (reproduction)
IVR22_20006000436ZB



Intérieur de l'atelier de
décolletage, vers 1970 (AP).
Phot. Fournier
Bertrand (reproduction)
IVR22_20006000438ZB



Stockage des bandages de roues
au sous-sol des ateliers (AP).
Phot. Fournier
Bertrand (reproduction)
IVR22_20006000433ZB



Vue aérienne de l'usine de
roulements MPR, avant 1970 (AP).
Phot. Fournier
Bertrand (reproduction)
IVR22_20006000447ZB



Vue aérienne avant la construction
des derniers ateliers au nord, en 1991.
Phot. Phot'R
IVR22_19916000206PB



Conciergerie : façade sur rue.
Phot. Bertrand Fournier
IVR22_20006000432Z



Bureaux et logement du directeur
à l'étage avec date portée de
1947, au sommet du pignon.
Phot. Benoît Dufournier
IVR22_19936001658Z



Ensemble sud des ateliers de
fabrication et des magasins.
Phot. Benoît Dufournier
IVR22_19936001660Z



Atelier de fabrication : vue intérieure.
Phot. Bertrand Fournier
IVR22_19936001648Z

Détail du pignon du logement
du directeur et des bureaux
portant la date de 1947.
Phot. Bertrand Fournier
IVR22_20006000431Z



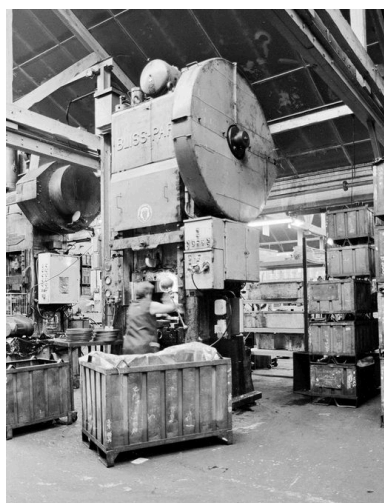
Intérieur de l'atelier à structure
métallique et brique construit
en 1968 par les établissements
Perrin à Fréniches (Nord).
Phot. Bertrand Fournier
IVR22_20006000430Z



Vue intérieure d'un des magasins
construit en 1971 par l'entreprise
Brézillon à l'arrière des ateliers. La
structure est en béton précontraint.
Phot. Bertrand Fournier
IVR22_20006000428Z



Presse mécanique du
constructeur Bliss.
Phot. Benoît Dufournier
IVR22_19936001656Z



Presse d'emboutissage installée
dans l'un des ateliers de fabrication.
Phot. Benoît Dufournier
IVR22_19936001645Z



Presse d'emboutissage et de rivetage.
Phot. Bertrand Fournier
IVR22_20006000429Z



Machine destinée à scier
les rondins de fer (?)
Phot. Benoît Dufournier
IVR22_19936001646Z

Dossiers liés

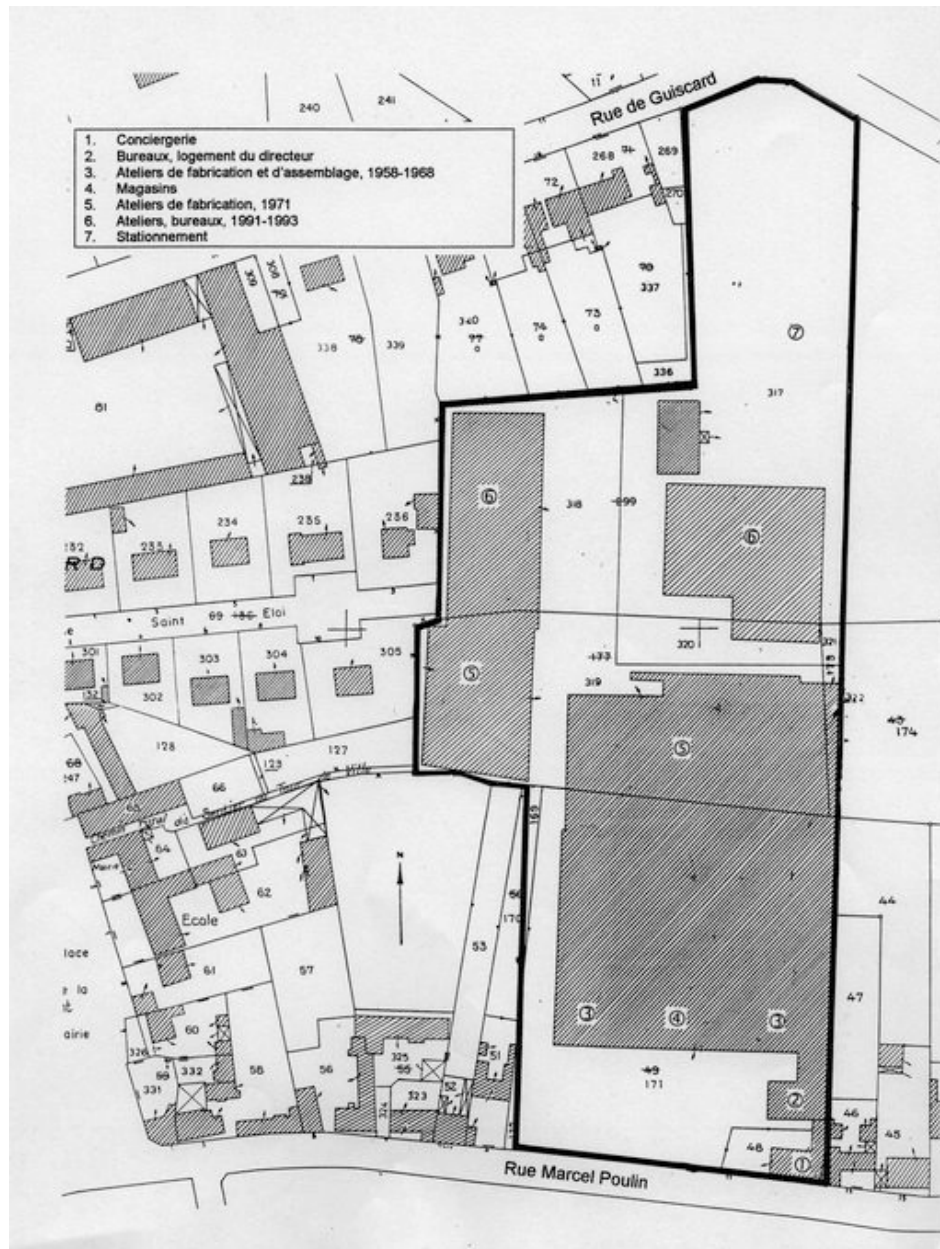
Dossiers de synthèse :

Le patrimoine industriel de l'arrondissement de Compiègne - dossier de présentation (IA60001168)

Oeuvre(s) contenue(s) :

Auteur(s) du dossier : Benoît Dufournier, Bertrand Fournier

Copyright(s) : (c) Région Hauts-de-France - Inventaire général



Plan de situation.

IVR22_20106001500NUCA

Auteur de l'illustration : Monnehay-Vulliet Marie-Laure

Auteur du document reproduit : Benoît Dufournier

(c) Région Hauts-de-France - Inventaire général

reproduction soumise à autorisation du titulaire des droits d'exploitation



Vue d'ensemble de l'usine de roulements avec la succession des magasins et des ateliers et, au fond, le logement du directeur et les bureaux, 1965 (AP).

IVR22_20006000446ZB

Auteur de l'illustration : Fournier Bertrand (reproduction)

(c) Région Hauts-de-France - Inventaire général

reproduction soumise à autorisation du titulaire des droits d'exploitation



Vue de l'atelier de tournage, au service outillage, 1965 (AP).

IVR22_20006000442ZB

Auteur de l'illustration : Fournier Bertrand (reproduction)

(c) Région Hauts-de-France - Inventaire général

reproduction soumise à autorisation du titulaire des droits d'exploitation



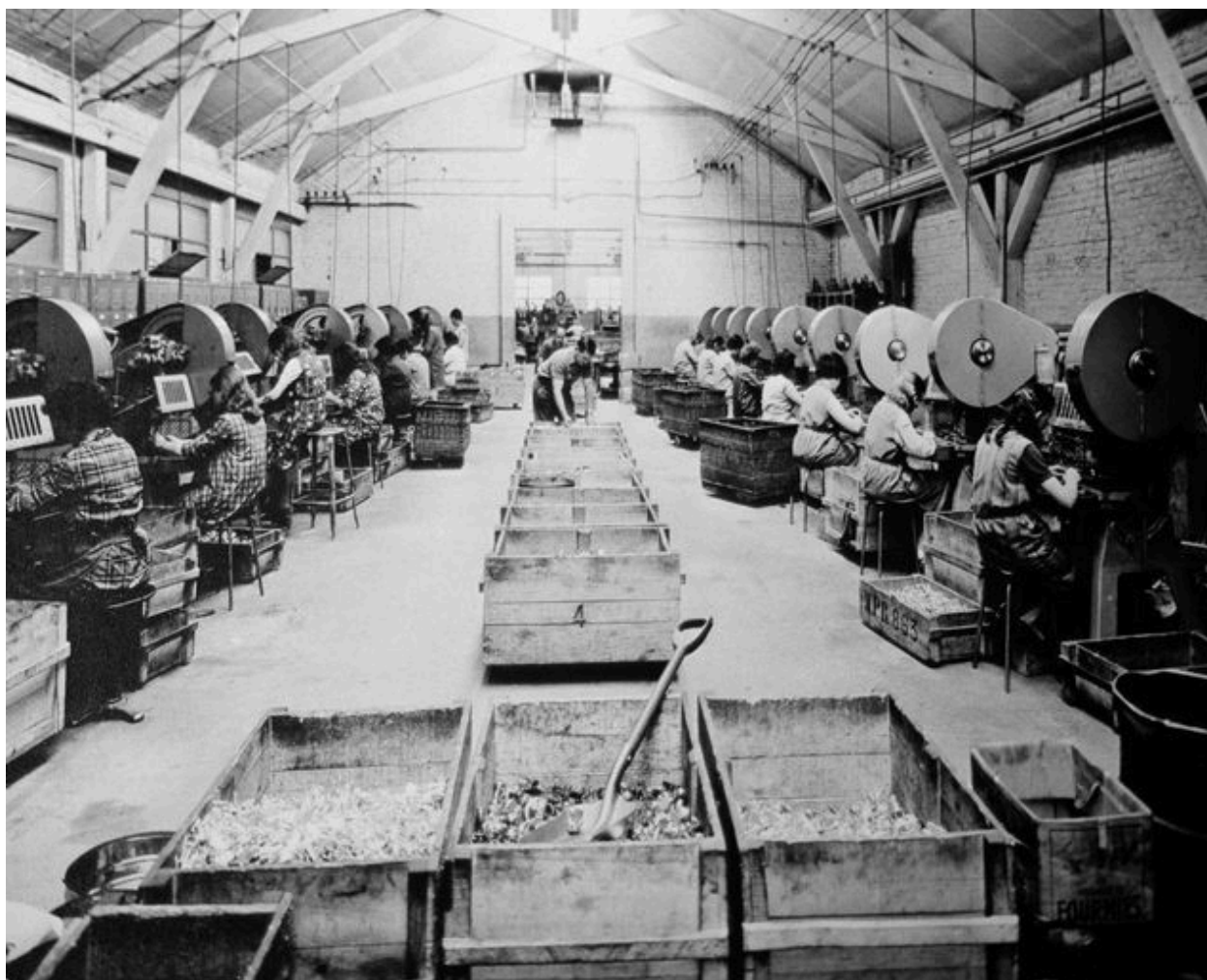
Intérieur de l'atelier de petite presse à clavette, 1965 (AP).

IVR22_20006000444ZB

Auteur de l'illustration : Fournier Bertrand (reproduction)

(c) Région Hauts-de-France - Inventaire général

reproduction soumise à autorisation du titulaire des droits d'exploitation



Intérieur de l'atelier d'assemblage des roulettes, vers 1965 (AP).

IVR22_20006000441ZB

Auteur de l'illustration : Fournier Bertrand (reproduction)

(c) Région Hauts-de-France - Inventaire général

reproduction soumise à autorisation du titulaire des droits d'exploitation



Chaîne tonneau d'electro-zingage des pièces métalliques utilisées dans la fabrication des roulettes, vers 1970 (AP).

IVR22_20006000434ZB

Auteur de l'illustration : Fournier Bertrand (reproduction)

(c) Région Hauts-de-France - Inventaire général

reproduction soumise à autorisation du titulaire des droits d'exploitation



Intérieur de l'atelier d'assemblage et de rivetage, vers 1970 (AP).

IVR22_20006000439ZB

Auteur de l'illustration : Fournier Bertrand (reproduction)

(c) Région Hauts-de-France - Inventaire général

reproduction soumise à autorisation du titulaire des droits d'exploitation



Intérieur de l'atelier d'assemblage des bandages sur le moyeux, vers 1970 (AP).

IVR22_20006000437ZB

Auteur de l'illustration : Fournier Bertrand (reproduction)

(c) Région Hauts-de-France - Inventaire général

reproduction soumise à autorisation du titulaire des droits d'exploitation



Electrolyse de traitement de surface installée, vers 1970 (AP).

IVR22_20006000436ZB

Auteur de l'illustration : Fournier Bertrand (reproduction)

(c) Région Hauts-de-France - Inventaire général

reproduction soumise à autorisation du titulaire des droits d'exploitation



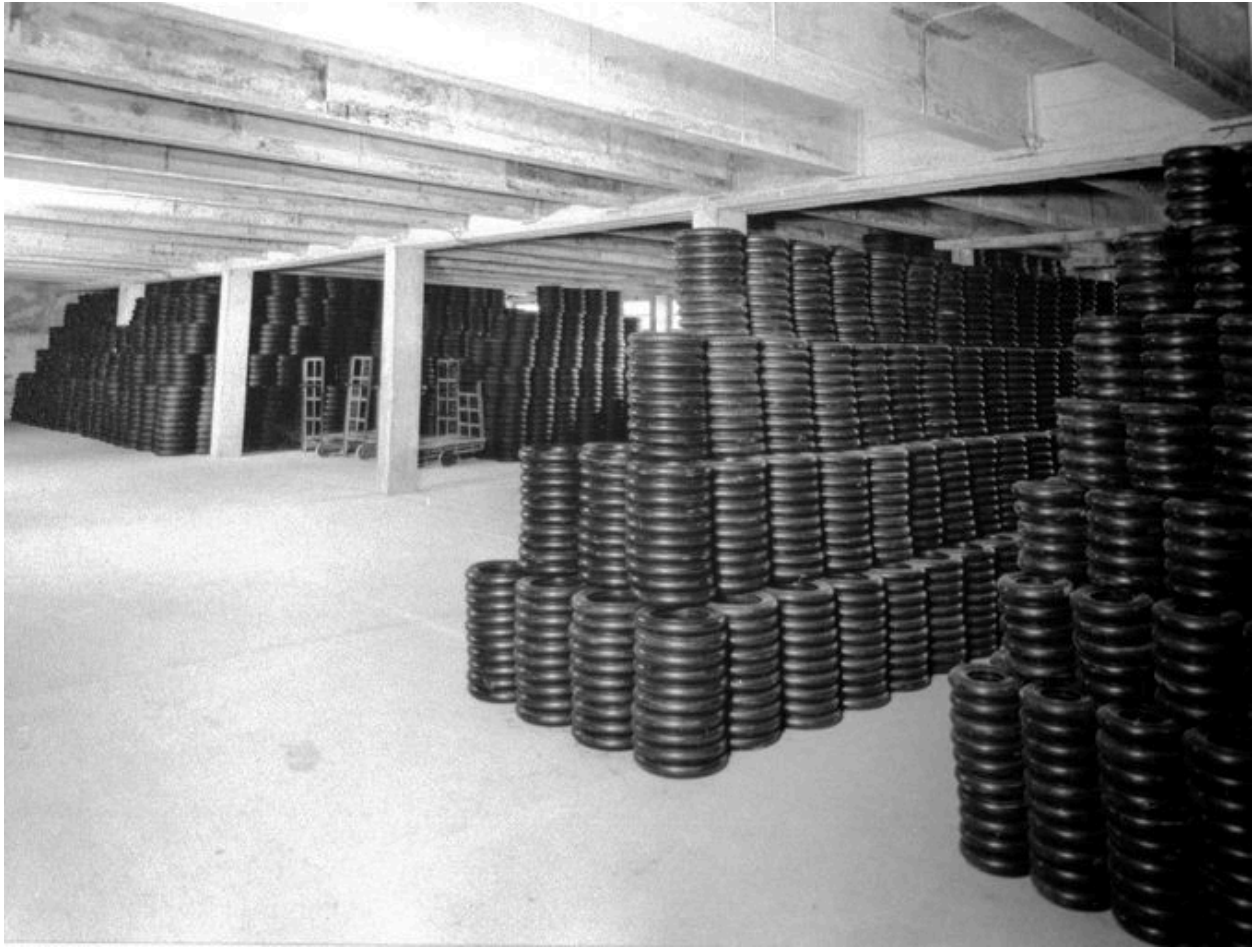
Intérieur de l'atelier de décolletage, vers 1970 (AP).

IVR22_20006000438ZB

Auteur de l'illustration : Fournier Bertrand (reproduction)

(c) Région Hauts-de-France - Inventaire général

reproduction soumise à autorisation du titulaire des droits d'exploitation



Stockage des bandages de roues au sous-sol des ateliers (AP).

IVR22_20006000433ZB

Auteur de l'illustration : Fournier Bertrand (reproduction)

(c) Région Hauts-de-France - Inventaire général

reproduction soumise à autorisation du titulaire des droits d'exploitation



Vue aérienne de l'usine de roulements MPR, avant 1970 (AP).

IVR22_20006000447ZB

Auteur de l'illustration : Fournier Bertrand (reproduction)

(c) Région Hauts-de-France - Inventaire général
reproduction soumise à autorisation du titulaire des droits d'exploitation



Vue aérienne avant la construction des derniers ateliers au nord, en 1991.

IVR22_19916000206PB

Auteur de l'illustration : Phot'R

(c) Ministère de la culture - Inventaire général ; (c) AGIR-Pic
reproduction soumise à autorisation du titulaire des droits d'exploitation



Conciergerie : façade sur rue.

IVR22_20006000432Z

Auteur de l'illustration : Bertrand Fournier

(c) Région Hauts-de-France - Inventaire général

reproduction soumise à autorisation du titulaire des droits d'exploitation



Bureaux et logement du directeur à l'étage avec date portée de 1947, au sommet du pignon.

IVR22_19936001658Z

Auteur de l'illustration : Benoît Dufournier

(c) Région Hauts-de-France - Inventaire général

reproduction soumise à autorisation du titulaire des droits d'exploitation



Détail du pignon du logement du directeur et des bureaux portant la date de 1947.

IVR22_20006000431Z

Auteur de l'illustration : Bertrand Fournier

(c) Région Hauts-de-France - Inventaire général

reproduction soumise à autorisation du titulaire des droits d'exploitation



Ensemble sud des ateliers de fabrication et des magasins.

IVR22_19936001660Z

Auteur de l'illustration : Benoît Dufournier

(c) Région Hauts-de-France - Inventaire général

reproduction soumise à autorisation du titulaire des droits d'exploitation



Atelier de fabrication : vue intérieure.

IVR22_19936001648Z

Auteur de l'illustration : Bertrand Fournier

(c) Région Hauts-de-France - Inventaire général

reproduction soumise à autorisation du titulaire des droits d'exploitation



Intérieur de l'atelier à structure métallique et brique construit en 1968 par les établissements Perrin à Fréniches (Nord).

IVR22_20006000430Z

Auteur de l'illustration : Bertrand Fournier

(c) Région Hauts-de-France - Inventaire général

reproduction soumise à autorisation du titulaire des droits d'exploitation



Vue intérieure d'un des magasins construit en 1971 par l'entreprise Brézillon à l'arrière des ateliers. La structure est en béton précontraint.

IVR22_20006000428Z

Auteur de l'illustration : Bertrand Fournier

(c) Région Hauts-de-France - Inventaire général

reproduction soumise à autorisation du titulaire des droits d'exploitation



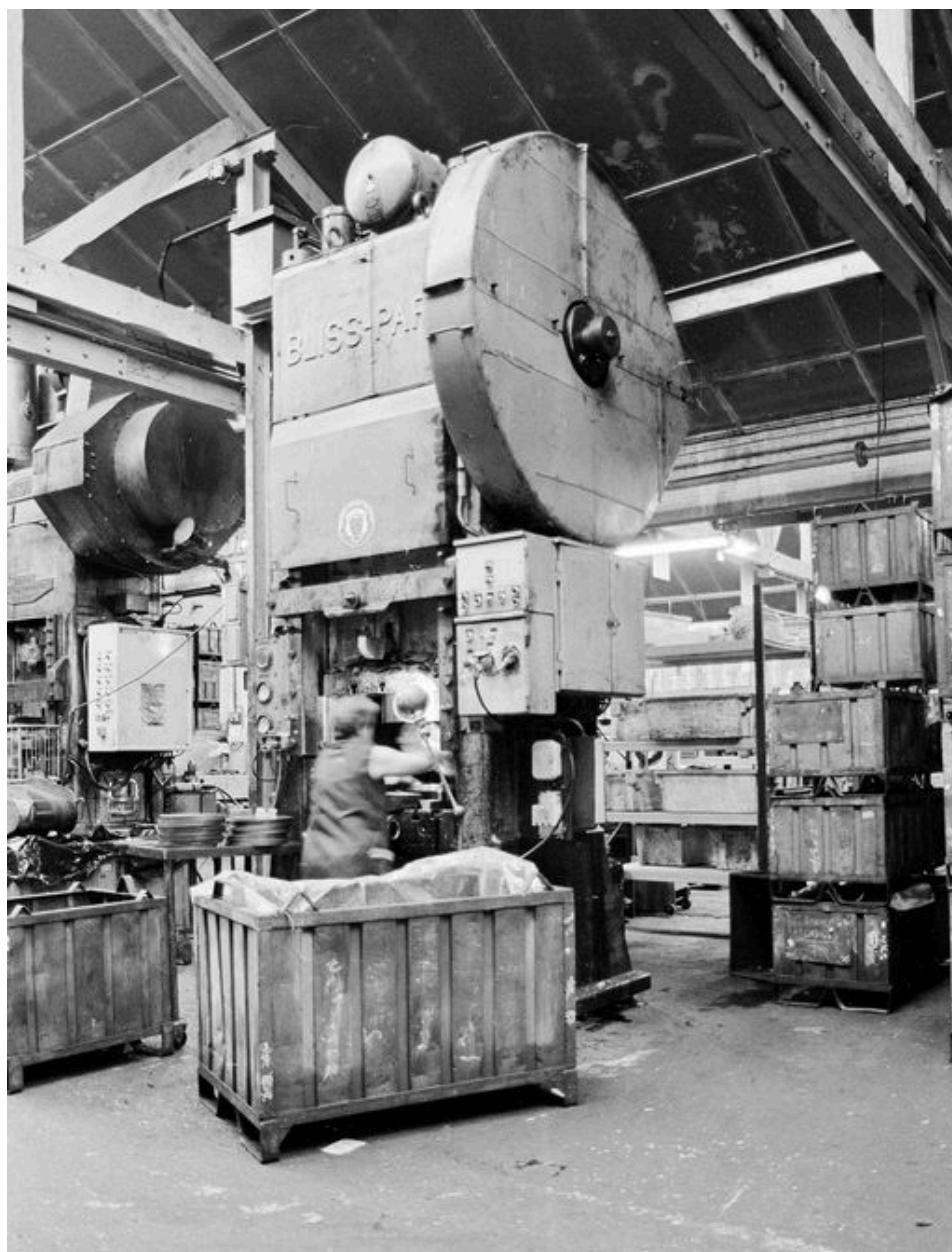
Presse mécanique du constructeur Bliss.

IVR22_19936001656Z

Auteur de l'illustration : Benoît Dufournier

(c) Région Hauts-de-France - Inventaire général

reproduction soumise à autorisation du titulaire des droits d'exploitation



Presse d'emboutissage installée dans l'un des ateliers de fabrication.

IVR22_19936001645Z

Auteur de l'illustration : Benoît Dufournier

(c) Région Hauts-de-France - Inventaire général

reproduction soumise à autorisation du titulaire des droits d'exploitation



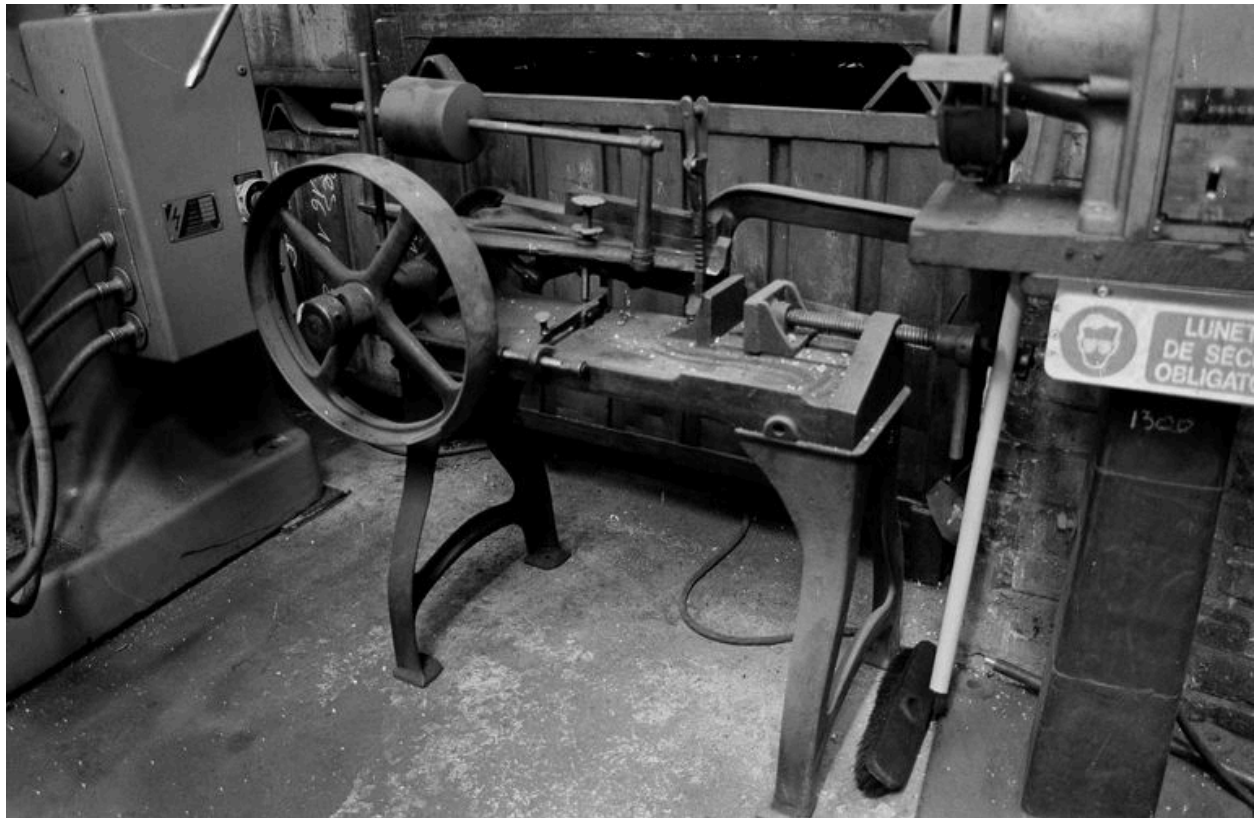
Presse d'emboutissage et de rivetage.

IVR22_20006000429Z

Auteur de l'illustration : Bertrand Fournier

(c) Région Hauts-de-France - Inventaire général

reproduction soumise à autorisation du titulaire des droits d'exploitation



Machine destinée à scier les rondins de fer (?)

IVR22_19936001646Z

Auteur de l'illustration : Benoît Dufournier

(c) Région Hauts-de-France - Inventaire général

reproduction soumise à autorisation du titulaire des droits d'exploitation