

Hauts-de-France, Oise
Nogent-sur-Oise
rue de la Papeterie

Ancien moulin à blé de Royaumont, devenu moulin à papier, puis usine de pâte à papier

Références du dossier

Numéro de dossier : IA60001737
Date de l'enquête initiale : 2008
Date(s) de rédaction : 2008
Cadre de l'étude : patrimoine industriel le bassin creillois
Degré d'étude : étudié

Désignation

Dénomination : moulin à blé, moulin à papier, usine de pâte à papier
Appellation : Moulin de Royaumont
Parties constituantes non étudiées : mur de clôture

Compléments de localisation

Milieu d'implantation : en ville
Réseau hydrographique : la Petite-Brèche
Références cadastrales : AN, 168

Historique

Un moulin à blé appartenant à la famille Martel (ou Martelle) est attesté sur la rive droite de la Petite Brèche en 1566. Sa dénomination Royaumont parfois rencontrée dans les textes d'archives fait référence aux possessions que l'abbaye du même nom avait sur le territoire. Il reste propriété de la famille Martel, qui le loue à différents meuniers, jusqu'au début des années 1820 où il est monté à l'anglaise. En 1828, les bâtiments sont achetés par Cadet de Vaux fils qui souhaite y développer une fabrique de carton d'après des procédés nouveaux importés d'Egypte. Cadet-Devaux n'est pas inconnu à Nogent : il a participé quelques années plus tôt à la création de la filature de lin avant de partir au service du pacha d'Egypte Méhémet Ali. En 1832 le moulin à papier est repris par la famille Dauge qui possède également un moulin à papier sur la rivière du Thérain à Montataire. En 1880, les bâtiments industriels sont repris par Pierre Auguste Neuville qui fabrique des papiers et cartons peints. Le site s'étend entre les deux bras de la petite Brèche avec l'implantation de bassins épurateurs reliés aux installations par des conduites en bois. A la fin des années 1880 l'usine emploie une soixantaine de personnes (30 hommes et 30 femmes) mais la production est faible malgré deux machines à vapeur (de 25 et 12 chevaux) et un fonctionnement jour et nuit. En 1911 la société Schwarz, Brasda et Cie installe une usine de fabrication de pâte à papier (pâte de paille) : des transformations sont réalisées dans les anciens bâtiments de la papeterie pour accueillir les différentes étapes de lessivage et de blanchiment. L'activité cesse en 1917. Les bâtiments sont achetés en octobre 1923 par Laurent Deschizeaux. A cette date l'ensemble du système est encore en place (roue hydraulique verticale, vannes, canal de décharge). En 1928 le propriétaire coupe l'alimentation en eau de la roue provoquant la diminution du débit en aval et de nombreuses plaintes de riverains. En 1984 un lotissement est construit à l'emplacement des bâtiments de la papeterie. Il subsiste quelques murs de clôture de la papeterie.

Période(s) principale(s) : 3e quart 16e siècle, 2e quart 19e siècle, 4e quart 19e siècle, 1er quart 20e siècle
Dates : 1566 (daté par source), 1828 (daté par source), 1832 (daté par source), 1911 (daté par source)
Personne(s) liée(s) à l'histoire de l'oeuvre : Cadet de Vaux (commanditaire, attribution par source),
Dauge (commanditaire, attribution par source), Neuville Pierre Auguste (commanditaire, attribution par source),
Schwarz (commanditaire, attribution par source), Brasda (commanditaire, attribution par source)

Description

Éléments descriptifs

Typologies et état de conservation

État de conservation : vestiges

Statut, intérêt et protection

Statut de la propriété : propriété privée

Références documentaires

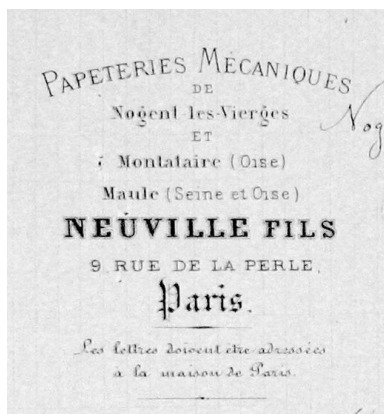
Documents figurés

- [Papier à lettre à en-tête de l'usine Neuville]. Impr. photoméc., n. et b., 1884 (AD Oise ; 7Sp306).
- **Plan général des propriétés, maisons d'habitations et autres dans un rayon de 200 mètres autour de la papeterie.** Plan, calque, couleur, échelle 1/2500e, Portemer (architecte), 1893 (AD Oise ; 5Mp2519).
- [Détail du plan général de la papeterie Neuville]. Plan calque, couleur, échelle 0,005 m/m, Portemer (architecte), 1893 (AD Oise ; 5Mp2519).
- **L'usine de papier de Nogent-sur-Oise. Vue de côté.** Impr. photoméc., n. et b., [début 20e siècle] (AC Nogent-sur-Oise ; fonds local).
- **Vue d'ensemble de l'usine, papeterie de Nogent-sur-Oise.** Impr. photoméc., n. et b., [début 20e siècle] (AC Nogent-sur-Oise ; fonds local).

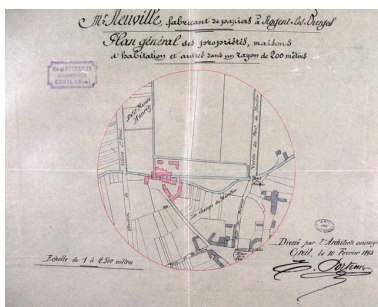
Bibliographie

- AD Oise. Série M ; sous-série 5M : 5Mp2519. **Etablissements insalubres : dossier Brengues Pierre Numa pour l'installation d'un moulin, 1935-1938.**
Papeterie Neuville, 1893.

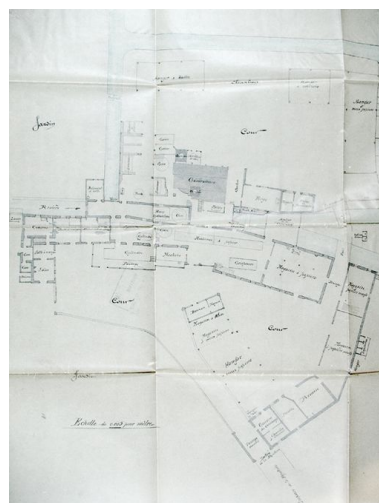
Illustrations



Papier à lettre à en-tête du moulin à papier Neuville, 1884 (AD Oise ; 7Sp306).
Phot. Clarisse Lorieux
IVR22_20086005225NUCAB

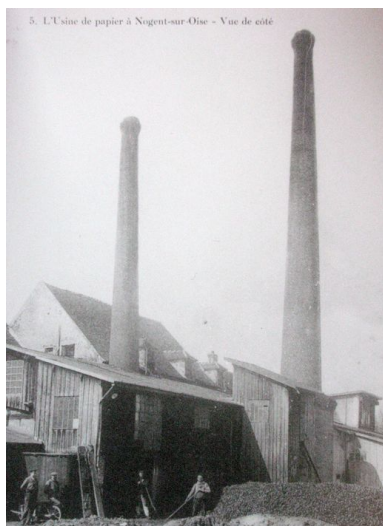


Plan de localisation de la papeterie, 1893 (AD Oise ; 5MP2519).
Phot. Clarisse Lorieux
IVR22_20086005238NUCAB



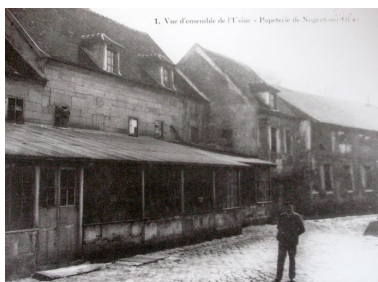
Plan de la papeterie, par Portemer, 1893 (AD Oise ; 5Mp2519).
Phot. Clarisse Lorieux

IVR22_20086005227NUCAB



Les cheminées du moulin à papier au début du 20e siècle (AC Nogent-sur-Oise).

Phot. Clarisse Lorieux
IVR22_20096005000NUCAB



Cour intérieure de la papeterie de Nogent au début du 20e siècle (AC Nogent-sur-Oise).

Phot. Clarisse Lorieux
IVR22_20096005001NUCAB



La rue de la papeterie, terminée en impasse, débouche sur un lotissement de maisons construites à l'emplacement de l'usine.

Phot. Clarisse Lorieux
IVR22_20096005038NUCA



Ancien lit de la Brèche aujourd'hui comblé derrière les anciens bâtiments de la papeterie.

Phot. Clarisse Lorieux
IVR22_20096005039NUCA

Dossiers liés

Dossiers de synthèse :

Le patrimoine industriel du bassin creillois - dossier de présentation (IA60001640)

Les installations hydrauliques établies sur le Thérain, dans le bassin creillois (IA60001705)

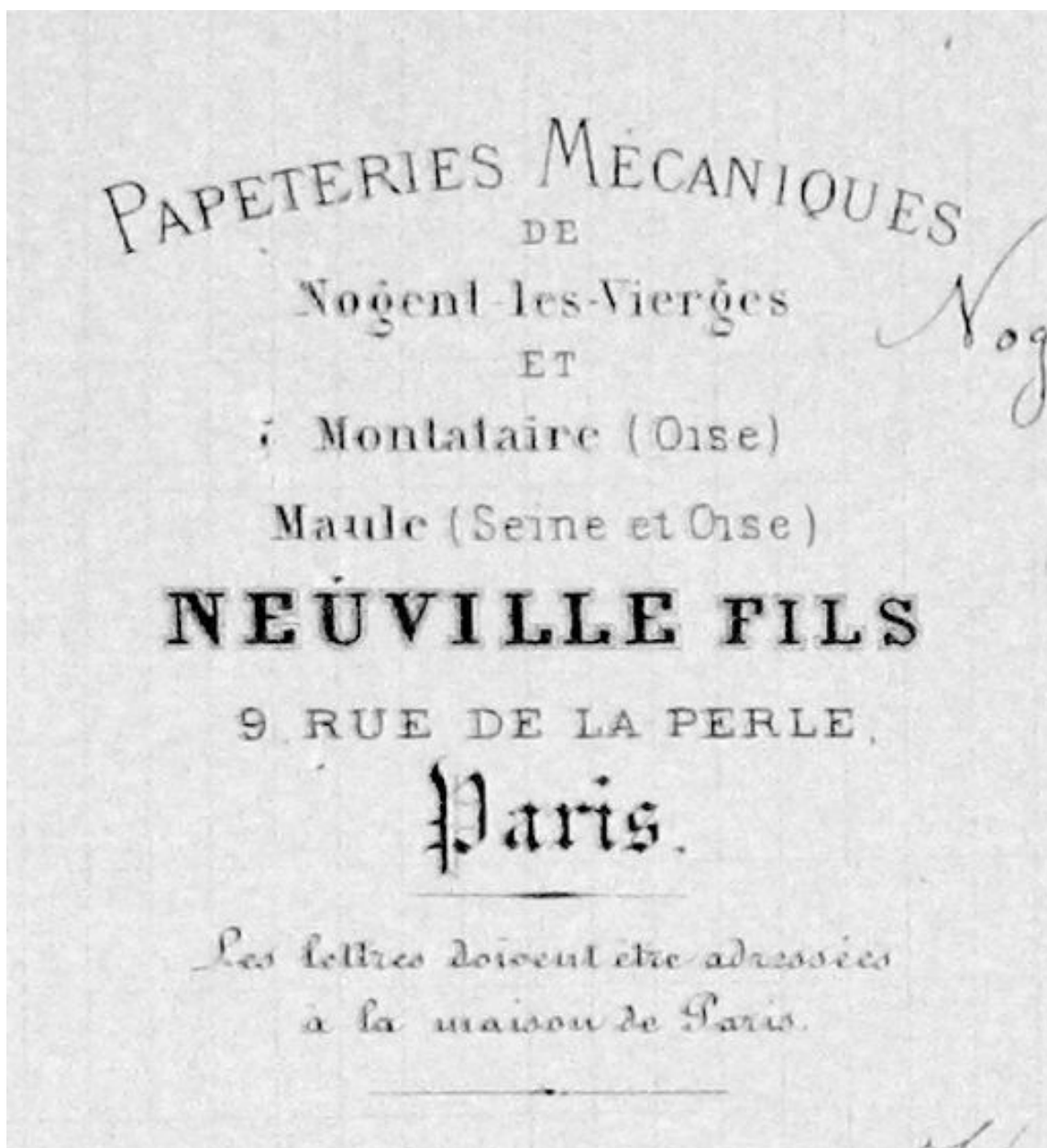
Les installations hydrauliques sur la Brèche et la petite Brèche, dans le bassin creillois (IA60001738)

Les usines de papeterie du bassin creillois (IA60001750)

Oeuvre(s) contenue(s) :

Auteur(s) du dossier : Clarisse Lorieux

Copyright(s) : (c) Région Hauts-de-France - Inventaire général ; (c) Département de l'Oise ; (c) Communauté de l'Agglomération Creilloise



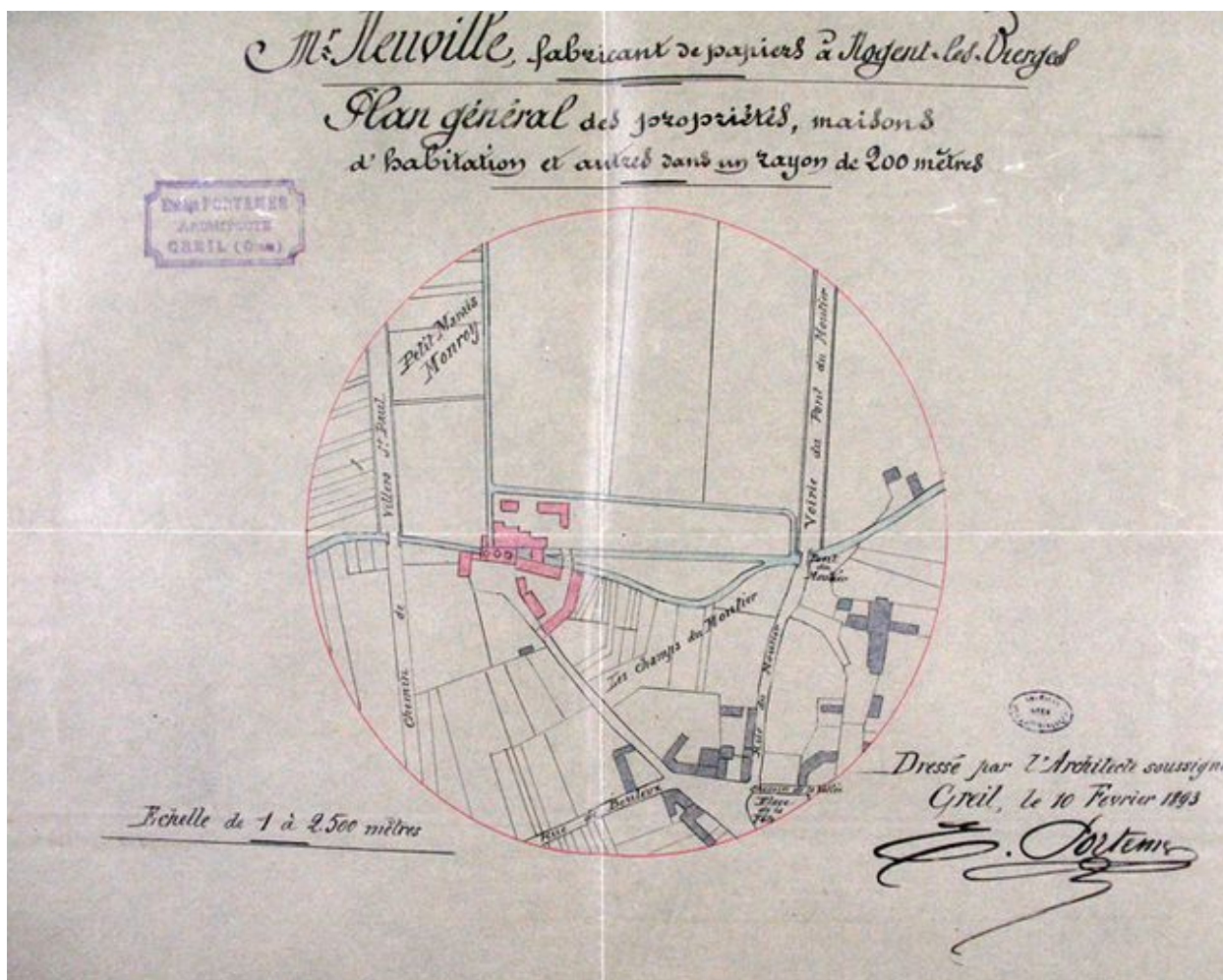
Papier à lettre à en-tête du moulin à papier Neuville, 1884 (AD Oise ; 7Sp306).

IVR22_20086005225NUCAB

Auteur de l'illustration : Clarisse Lorieux

(c) Région Hauts-de-France - Inventaire général ; (c) Département de l'Oise ; (c) Communauté de l'Agglomération Creilloise

reproduction soumise à autorisation du titulaire des droits d'exploitation



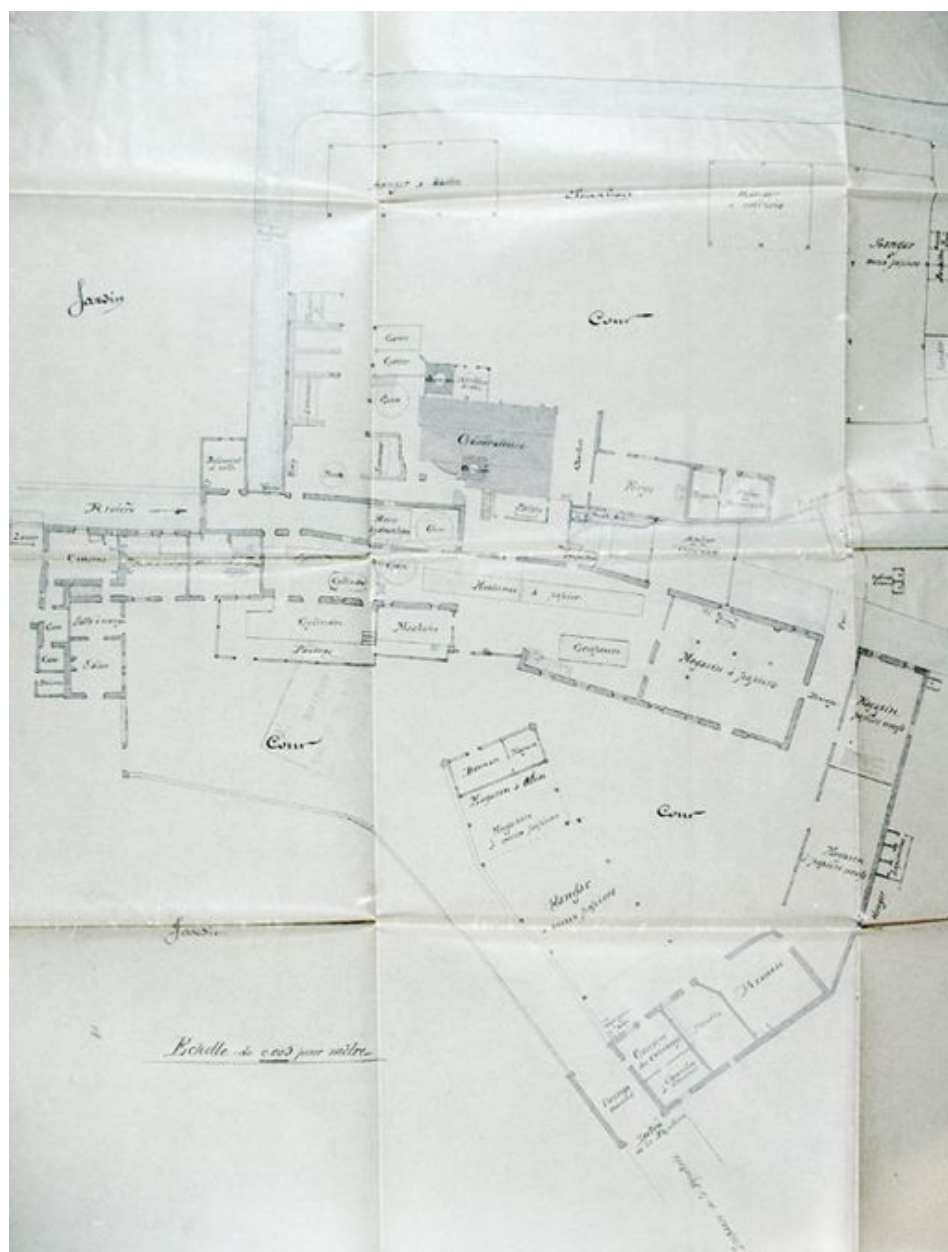
Plan de localisation de la papeterie, 1893 (AD Oise ; 5MP2519).

IVR22_20086005238NUCAB

Auteur de l'illustration : Clarisse Lorieux

(c) Région Hauts-de-France - Inventaire général ; (c) Département de l'Oise ; (c) Communauté de l'Agglomération Creilloise

reproduction soumise à autorisation du titulaire des droits d'exploitation



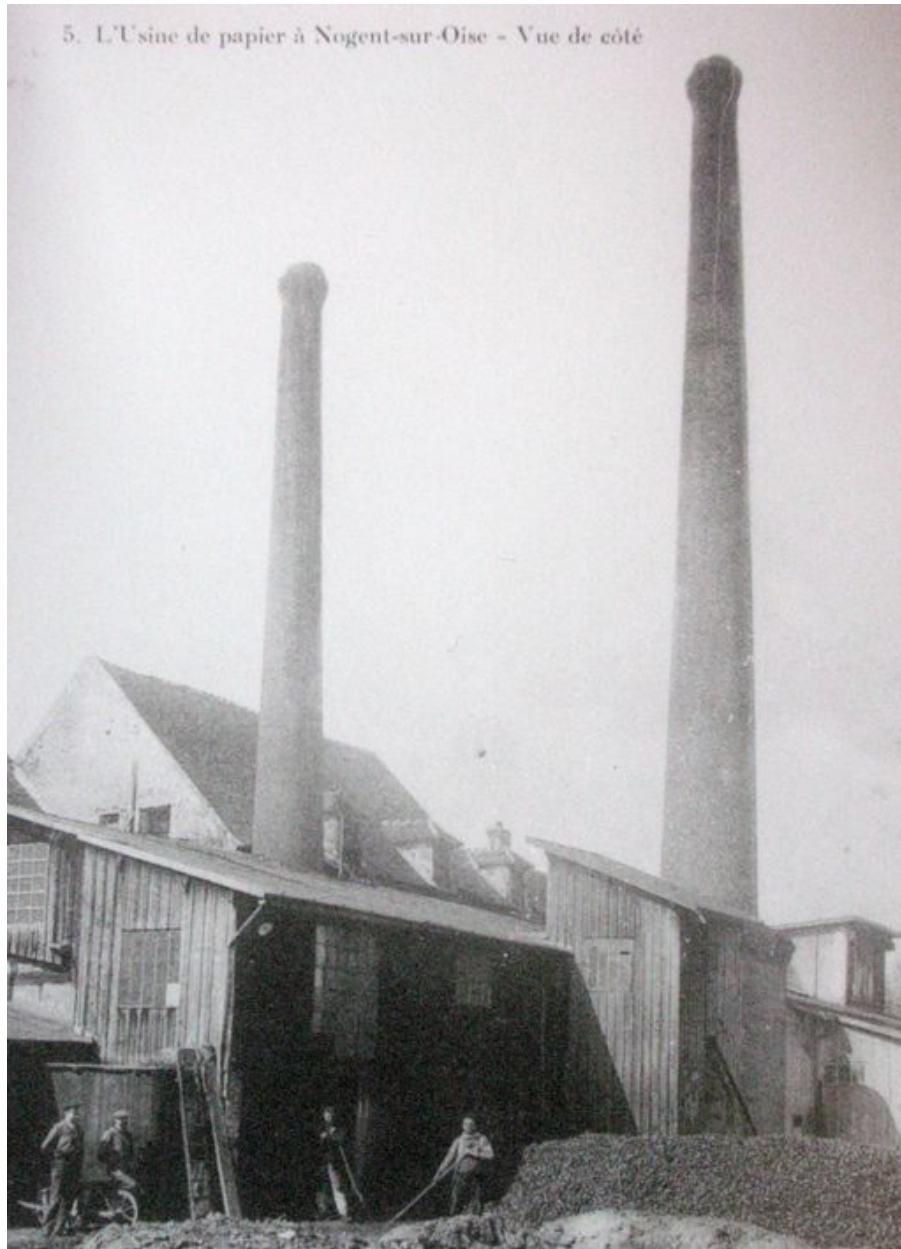
Plan de la papeterie, par Portemer, 1893 (AD Oise ; 5Mp2519).

IVR22_20086005227NUCAB

Auteur de l'illustration : Clarisse Lorieux

(c) Région Hauts-de-France - Inventaire général ; (c) Département de l'Oise ; (c) Communauté de l'Agglomération Creilloise

reproduction soumise à autorisation du titulaire des droits d'exploitation



Les cheminées du moulin à papier au début du 20e siècle (AC Nogent-sur-Oise).

IVR22_20096005000NUCAB

Auteur de l'illustration : Clarisse Lorieux

(c) Région Hauts-de-France - Inventaire général ; (c) Département de l'Oise ; (c) Communauté de l'Agglomération Creilloise

reproduction soumise à autorisation du titulaire des droits d'exploitation



Cour intérieure de la papeterie de Nogent au début du 20e siècle (AC Nogent-sur-Oise).

IVR22_20096005001NUCAB

Auteur de l'illustration : Clarisse Lorieux

(c) Région Hauts-de-France - Inventaire général ; (c) Département de l'Oise ; (c) Communauté de l'Agglomération Creilloise

reproduction soumise à autorisation du titulaire des droits d'exploitation



La rue de la papeterie, terminée en impasse, débouche sur un lotissement de maisons construites à l'emplacement de l'usine.

IVR22_20096005038NUCA

Auteur de l'illustration : Clarisse Lorieux

(c) Région Hauts-de-France - Inventaire général ; (c) Département de l'Oise ; (c) Communauté de l'Agglomération Creilloise

reproduction soumise à autorisation du titulaire des droits d'exploitation



Ancien lit de la Brèche aujourd'hui comblé derrière les anciens bâtiments de la papeterie.

IVR22_20096005039NUCA

Auteur de l'illustration : Clarisse Lorieux

(c) Région Hauts-de-France - Inventaire général ; (c) Département de l'Oise ; (c) Communauté de l'Agglomération Creilloise

reproduction soumise à autorisation du titulaire des droits d'exploitation