

Hauts-de-France, Nord  
Renescure  
Nieppe (Le)  
route de Nieppe, rue de Clairmarais

## Église paroissiale du Sacré-Cœur-de-Jésus

### Références du dossier

Numéro de dossier : IA59005538  
Date de l'enquête initiale : 2021  
Date(s) de rédaction : 2021  
Cadre de l'étude : opération d'urgence  
Degré d'étude : étudié

### Désignation

Dénomination : église paroissiale  
Vocable : Sacré-Cœur-de-Jésus

### Compléments de localisation

Milieu d'implantation : en village  
Références cadastrales : 2021, B, 153 ; 1899, A, 725

### Historique

En raison de la croissance démographique que connaît le hameau du Nieppe au 19<sup>e</sup> siècle, il est décidé de créer une paroisse indépendante de Renescure. L'église du Nieppe est alors construite en 1875 sous l'impulsion de M. Salomé, curé-doyen d'Hazebrouck, avec l'aide de l'abbé Dehenne, premier curé de cette petite église (voir la plaque commémorative des prêtres de l'église). Elle est financée par des dons et des souscriptions des familles de France de Hélican et Barbier de La Serre (voir la plaque commémorative des familles bienfaitrices). Une cloche provenant des ateliers Cavillier à Amiens et Gorlier est installée. Prénommée Georgine-Marie-Augustin-Anatole, son diamètre est de 83,5 cm pour un poids de 353 kg. Elle est toujours présente dans le clocher de l'édifice.

Compte tenu de son unité architecturale, l'édifice est le résultat d'une unique campagne de construction. Seul le chœur a certainement été repris, peut-être après des dommages de la Seconde Guerre mondiale : le parement en brique du sanctuaire, l'autel et le tabernacle semblent en effet se rattacher à la première moitié du 20<sup>e</sup> siècle.

Le culte étant regroupé à l'église de Renescure et l'édifice n'étant plus entretenu, l'église du Nieppe est fermée pour raison de sécurité et désacralisée en 2021. La majorité du mobilier est alors transférée dans un autre lieu.

Période(s) principale(s) : 4<sup>e</sup> quart 19<sup>e</sup> siècle

Période(s) secondaire(s) : 1<sup>ère</sup> moitié 20<sup>e</sup> siècle

Dates : 1875 (daté par source)

Auteur(s) de l'oeuvre : Cavillier (fondeur, signature), Gorlier (fondeur, signature)

### Description

Implantée selon un axe nord-ouest, l'église se situe dans le centre du hameau du Nieppe, au croisement de la rue de Clairmarais et de la route départementale 933. Elle présente un plan simple en croix latine. Une nef à vaisseau unique, à quatre travées et deux niveaux d'élévation, renforcée par des contreforts, s'ouvre sur un transept peu saillant. Ce dernier est complété par un chœur constitué d'une travée puis d'une abside, d'un niveau plus bas que le reste de l'édifice. La sacristie flanque le côté méridional du chevet.

L'église est couverte de voûtes d'ogives quadripartites. La croisée du transept présente une voûte d'ogives à liernes et tiercerons. Une voûte en cul-de-four couvre l'abside.

La façade occidentale est structurée par un arc brisé monumental, percé de deux portes d'entrée encadrées par un arc brisé. Une rose les surmonte. Cette façade est couronnée par un clocher de plan carré. La partie supérieure des façades septentrionale et méridionale est parcourue d'une corniche.

Un couple de lancettes habille chacune des travées de la nef, alors qu'elles sont trois sur chaque transept. Les verrières comprennent une bordure colorée et un réseau de plombs à motifs géométriques. Les baies de l'abside sont aveugles.

L'édifice est entièrement en brique. Les toits sont revêtus d'ardoise. À l'intérieur, un badigeon de couleur crème est apposé sur les surfaces. Seule exception : l'abside, entièrement recouverte d'un parement de brique. La grande partie du mobilier (autel secondaire du Sacré Cœur, chemin de croix, chandeliers...) a dû être acquise juste après la consécration de l'église, dans la seconde moitié du 19e siècle.

### Éléments descriptifs

Matériau(x) du gros-oeuvre, mise en oeuvre et revêtement : brique

Matériau(x) de couverture : ardoise

Plan : plan en croix latine

Étage(s) ou vaisseau(x) : 1 vaisseau

Couvrements : voûte d'ogives

Type(s) de couverture : toit à longs pans, croupe polygonale

### Typologies et état de conservation

Typologies : église ou chapelle ; style néo-gothique (3e quart 19e siècle)

### Décor

Techniques : vitrail

### Statut, intérêt et protection

*Le service de l'Inventaire du patrimoine culturel de la Région Hauts-de-France a engagé l'étude de l'église du Sacré-Coeur de Nieppe à Renescure dans le cadre d'une mission d'urgence. Considéré en mauvais état, l'édifice, qui est abandonné depuis 2007 et qui a été désacralisé en 2021, doit être démoli dans le courant de l'année 2022.*

*Les missions d'urgence consistent à intervenir ponctuellement avant la transformation ou la démolition programmée d'un élément du patrimoine. Elles ne permettent pas de réaliser une recherche historique exhaustive. Les éléments historiques contenus dans le dossier sont issus d'un travail uniquement documentaire qui reste à compléter.*

L'église du Sacré-Coeur est une des deux églises de la commune de Renescure. Construite dans la seconde moitié du 19e siècle, de style néo-gothique, elle présente une grande homogénéité architecturale et mobilière.

Statut de la propriété : propriété de la commune

### Références documentaires

#### Documents figurés

- **Renescure (Nord). Le Nieppe, section A, feuille 6**, 1899 (AD Nord ; P 31/081).
- **Renescure (Nord). Le Nieppe, section A, feuille 3**, 1827 (AD Nord ; P 31/081).

### Annexe 1

#### Liste du mobilier de l'église du Sacré-Cœur-de-Jésus au Nieppe

Cette liste reflète l'état et l'emplacement du mobilier en août 2021.

#### Nef :

- Chemin de croix complet, plâtre et bois, 2e moitié du 19e siècle

#### Transept :

- Autel de saint Joseph, bois, limite des 19e et 20e siècles
- Statue du Christ au Sacré-Cœur, plâtre polychrome, 2e moitié du 19e siècle

- Statue de Notre-Dame de Lourdes, plâtre polychrome, limite des 19e et 20e siècles
- Statue de sainte Thérèse de Lisieux, plâtre polychrome, 1ère moitié du 20e siècle

### Chœur :

- Croix : Christ en croix, plâtre polychrome, 1ère moitié du 20e siècle
- Tabernacle, métal partiellement doré, 1ère moitié du 20e siècle
- Autel, brique et pierre, 1ère moitié du 20e siècle
- Statue de la Vierge, plâtre polychrome, 2e moitié du 19e siècle

### Sacristie :

- 5 personnages de crèche, plâtre polychrome, 20e siècle
- 2 croix de procession, bronze, limite des 19e et 20e siècles
- Coq, métal, 2e moitié du 19e ou 20e siècle
- Ensemble de 4 chandeliers d'église (grands), bronze doré, limite des 19e et 20e siècles
- Ensemble de 4 chandeliers d'église (moyens), bronze doré, limite des 19e et 20e siècles
- Ensemble de 5 chandeliers d'église (grands), bronze doré, limite des 19e et 20e siècles
- Paire de chandeliers d'église (moyens), bronze doré, limite des 19e et 20e siècles
- Ensemble de 4 chandeliers d'église de style néogothique, bronze doré, 2e moitié du 19e siècle
- Bannière de procession "SOUVENIR DE 1ère COMMUNION 1900", tissu brodé, vers 1900
- Statue du Christ au Sacré-Cœur, plâtre polychrome, 2e moitié du 19e siècle
- Vierge à l'Enfant, chromolithographie, limite des 19e et 20e siècles
- Christ, chromolithographie, limite des 19e et 20e siècles
- Paire de chandeliers à branches d'église, bronze doré, 2e moitié du 19e siècle
- Paire de chandeliers à branches d'église, bronze doré, 2e moitié du 19e siècle
- Paire de chandeliers à branches d'église, bronze doré, 2e moitié du 19e siècle
- Paire de chandeliers à branches d'église avec ange, bronze doré, limite des 19e et 20e siècles
- Statuette d'ange adorateur, plâtre polychrome, limite des 19e et 20e siècles
- 6 canons d'autel divers, chromolithographie, 2e moitié 19e et 20e siècles
- Patène, argent partiellement doré, poinçon de 1er titre d'argent de Paris (1838- à nos jours), poinçon d'orfèvre illisible
- Navette à encens, bronze doré, limite des 19e et 20e siècles
- Clochette d'autel, bronze doré, limite des 19e et 20e siècles
- Plateau, verre ou cristal, 20e siècle
- Pupitre-thabor, bronze doré, 2e moitié du 19e siècle
- Couronne de statue, bronze doré, 2e moitié du 19e siècle
- 7 boîtes avec pièces de linge d'autel, tissu, 20e siècle
- Divers livres dont 2 lectionnaires et un office des défunts, 20e siècle
- Statue de saint Joseph portant l'Enfant, plâtre polychrome, limite des 19e et 20e siècles
- 5 personnages de crèche, plâtre polychrome, 20e siècle
- Paire de statues : anges, plâtre polychrome, limite des 19e et 20e siècles
- Cloche de sacristie, bronze, 19e ou 20e siècle
- Nombreux vases dans le placard à droite, céramique, verre et porcelaine colorés, 20e siècle
- 3 lanternes de procession, bronze doré, 2e moitié du 19e siècle

## Illustrations



Vue générale depuis l'ouest.  
Phot. Delphine Volto-Jourdan  
IVR32\_20215900140NUCA



Vue générale depuis le nord-ouest.  
Phot. Delphine Volto-Jourdan  
IVR32\_20215900141NUCA



Vue générale depuis le sud.  
Phot. Delphine Volto-Jourdan  
IVR32\_20225900367NUCA



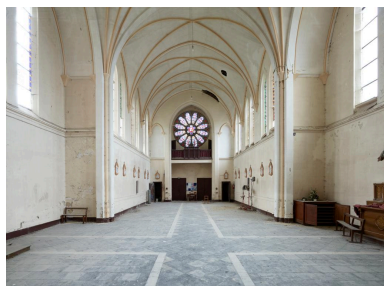
Vue générale depuis le nord-est.  
Phot. Delphine Volto-Jourdan  
IVR32\_20215900142NUCA



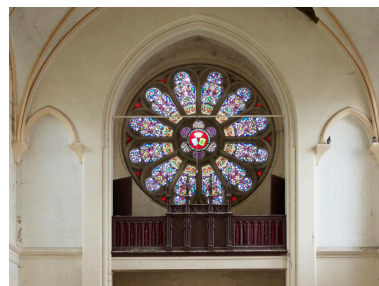
Plaques commémoratives  
des paroissiens morts au  
cours des deux guerres  
mondiales, façade occidentale.  
Phot. Delphine Volto-Jourdan  
IVR32\_20215900145NUCA



Plaque commémorative des  
fondateurs et bienfaiteurs de  
l'église, façade occidentale.  
Phot. Delphine Volto-Jourdan  
IVR32\_20225900366NUCA



Vue intérieure vers  
la façade occidentale.  
Phot. Delphine Volto-Jourdan  
IVR32\_20215900126NUCA

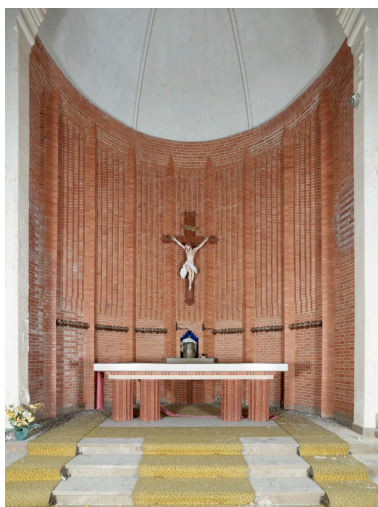


Vue de la tribune et de la rose.  
Phot. Delphine Volto-Jourdan  
IVR32\_20215900134NUCA

Vue des voûtes à liernes et tiercerons à la croisée du transept.  
Phot. Delphine Volto-Jourdan  
IVR32\_20215900139NUCA



Vue générale vers le chœur.  
Phot. Delphine Volto-Jourdan  
IVR32\_20215900127NUCA



Vue du chœur.  
Phot. Delphine Volto-Jourdan  
IVR32\_20215900128NUCA



Tabernacle d'autel.  
Phot. Delphine Volto-Jourdan  
IVR32\_20215900129NUCA



Statue de la Vierge, plâtre,  
2e moitié 19e siècle.  
Phot. Delphine Volto-Jourdan  
IVR32\_20215900130NUCA



Autel secondaire de saint  
Joseph avec statue en plâtre  
polychrome du Sacré-Cœur de  
Jésus, 2e moitié du 19e siècle.  
Phot. Delphine Volto-Jourdan  
IVR32\_20215900131NUCA



Station n°5 du chemin de croix:  
Simon de Cyrène est forcé  
de porter la croix, plâtre et  
bois, 2e moitié du 19e siècle.  
Phot. Delphine Volto-Jourdan  
IVR32\_20215900132NUCA



Station n°9 du chemin de croix:  
Jésus tombe une 3e fois, plâtre  
et bois, 2e moitié du 19e siècle.  
Phot. Delphine Volto-Jourdan  
IVR32\_20215900133NUCA



Chandelier (appartient à une ensemble  
de 4 pièces), 2e moitié 19e siècle.  
Phot. Delphine Volto-Jourdan  
IVR32\_20215900136NUCA



Pupitre-thabor, 2e  
moitié du 19e siècle.  
Phot. Delphine Volto-Jourdan  
IVR32\_20215900137NUCA



Couronne d'une statue de la  
Vierge, 2e moitié du 19e siècle.  
Phot. Delphine Volto-Jourdan  
IVR32\_20215900138NUCA

Auteur(s) du dossier : Lucile Chamignon

Copyright(s) : (c) Région Hauts-de-France - Inventaire général



Vue générale depuis l'ouest.

IVR32\_20215900140NUCA

Auteur de l'illustration : Delphine Volto-Jourdan

(c) Région Hauts-de-France - Inventaire général  
reproduction soumise à autorisation du titulaire des droits d'exploitation



Vue générale depuis le nord-ouest.

IVR32\_20215900141NUCA

Auteur de l'illustration : Delphine Volto-Jourdan

(c) Région Hauts-de-France - Inventaire général

reproduction soumise à autorisation du titulaire des droits d'exploitation





Vue générale depuis le sud.

IVR32\_20225900367NUCA

Auteur de l'illustration : Delphine Volto-Jourdan

Date de prise de vue : 2022

(c) Région Hauts-de-France - Inventaire général

reproduction soumise à autorisation du titulaire des droits d'exploitation



Vue générale depuis le nord-est.

IVR32\_20215900142NUCA

Auteur de l'illustration : Delphine Volto-Jourdan

(c) Région Hauts-de-France - Inventaire général

reproduction soumise à autorisation du titulaire des droits d'exploitation



Plaques commémoratives des paroissiens morts au cours des deux guerres mondiales, façade occidentale.

IVR32\_20215900145NUCA

Auteur de l'illustration : Delphine Volto-Jourdan

(c) Région Hauts-de-France - Inventaire général

reproduction soumise à autorisation du titulaire des droits d'exploitation



Plaque commémorative des fondateurs et bienfaiteurs de l'église, façade occidentale.

IVR32\_20225900366NUCA

Auteur de l'illustration : Delphine Volto-Jourdan

Date de prise de vue : 2022

(c) Région Hauts-de-France - Inventaire général

reproduction soumise à autorisation du titulaire des droits d'exploitation



Vue intérieure vers la façade occidentale.

IVR32\_20215900126NUCA

Auteur de l'illustration : Delphine Volto-Jourdan

(c) Région Hauts-de-France - Inventaire général

reproduction soumise à autorisation du titulaire des droits d'exploitation



Vue des voûtes à liernes et tiercerons à la croisée du transept.

IVR32\_20215900139NUCA

Auteur de l'illustration : Delphine Volto-Jourdan

(c) Région Hauts-de-France - Inventaire général

reproduction soumise à autorisation du titulaire des droits d'exploitation



Vue de la tribune et de la rose.

IVR32\_20215900134NUCA

Auteur de l'illustration : Delphine Volto-Jourdan

(c) Région Hauts-de-France - Inventaire général

reproduction soumise à autorisation du titulaire des droits d'exploitation



Vue générale vers le chœur.

IVR32\_20215900127NUCA

Auteur de l'illustration : Delphine Volto-Jourdan

(c) Région Hauts-de-France - Inventaire général

reproduction soumise à autorisation du titulaire des droits d'exploitation





Vue du chœur.

IVR32\_20215900128NUCA

Auteur de l'illustration : Delphine Volto-Jourdan

(c) Région Hauts-de-France - Inventaire général

reproduction soumise à autorisation du titulaire des droits d'exploitation



Tabernacle d'autel.

IVR32\_20215900129NUCA

Auteur de l'illustration : Delphine Volto-Jourdan

(c) Région Hauts-de-France - Inventaire général

reproduction soumise à autorisation du titulaire des droits d'exploitation



Statue de la Vierge, plâtre, 2e moitié 19e siècle.

IVR32\_20215900130NUCA

Auteur de l'illustration : Delphine Volto-Jourdan

(c) Région Hauts-de-France - Inventaire général

reproduction soumise à autorisation du titulaire des droits d'exploitation



Autel secondaire de saint Joseph avec statue en plâtre polychrome du Sacré-Cœur de Jésus, 2e moitié du 19e siècle.

IVR32\_20215900131NUCA

Auteur de l'illustration : Delphine Volto-Jourdan

(c) Région Hauts-de-France - Inventaire général

reproduction soumise à autorisation du titulaire des droits d'exploitation



Station n°5 du chemin de croix: Simon de Cyrène est forcé de porter la croix, plâtre et bois, 2e moitié du 19e siècle.

IVR32\_20215900132NUCA

Auteur de l'illustration : Delphine Volto-Jourdan

(c) Région Hauts-de-France - Inventaire général

reproduction soumise à autorisation du titulaire des droits d'exploitation



Station n°9 du chemin de croix: Jésus tombe une 3e fois, plâtre et bois, 2e moitié du 19e siècle.

IVR32\_20215900133NUCA

Auteur de l'illustration : Delphine Volto-Jourdan

(c) Région Hauts-de-France - Inventaire général

reproduction soumise à autorisation du titulaire des droits d'exploitation



Chandelier (appartient à une ensemble de 4 pièces), 2e moitié 19e siècle.

IVR32\_20215900136NUCA

Auteur de l'illustration : Delphine Volto-Jourdan

(c) Région Hauts-de-France - Inventaire général

reproduction soumise à autorisation du titulaire des droits d'exploitation



Pupitre-thabor, 2e moitié du 19e siècle.

IVR32\_20215900137NUCA

Auteur de l'illustration : Delphine Volto-Jourdan

(c) Région Hauts-de-France - Inventaire général

reproduction soumise à autorisation du titulaire des droits d'exploitation





Couronne d'une statue de la Vierge, 2e moitié du 19e siècle.

IVR32\_20215900138NUCA

Auteur de l'illustration : Delphine Volto-Jourdan

(c) Région Hauts-de-France - Inventaire général

reproduction soumise à autorisation du titulaire des droits d'exploitation