

Hauts-de-France, Pas-de-Calais
Auchy-lès-Hesdin
Bois de Falise
R. D. 108

Ensemble de 5 galeries souterraines de stockage, dites tunnels de stockage d'Auchy-lès-Hesdin (vestiges)

Références du dossier

Numéro de dossier : IA62002543

Date de l'enquête initiale : 2011

Date(s) de rédaction : 2012

Cadre de l'étude : opération ponctuelle Le patrimoine de la Seconde guerre mondiale dans le canton du Parcq, opération ponctuelle enquête externe

Degré d'étude : repéré

Désignation

Dénomination : tunnel

Précision sur la dénomination : tunnel de stockage

Appellation : tunnels de stockage d'Auchy-lès-Hesdin

Compléments de localisation

Milieu d'implantation : isolé

Références cadastrales : 1988, B2, 354

Historique

Selon la tradition orale, recoupée par les travaux historiques, les Allemands font creuser cinq tunnels dans la colline à partir de 1943, en utilisant une main d'œuvre locale. Ces sites de stockage sont destinés à desservir les sites de lancement environnants. En septembre 1944, à l'arrivée des Alliés, les travaux n'étaient pas finis. Selon les récits collectés dans le cadre de l'étude, les tunnels n'ont jamais été mis en service. Les soldats allemands dynamitèrent le site avant de l'abandonner. Les tunnels devaient abriter des V1 et, potentiellement, tous les types de matériels et consommables en rapport avec les tirs de V1. Selon les sources orales, une voie Decauville (chemin de fer à faible écartement) desservait l'entrée des tunnels durant les travaux, et servait à l'évacuation des matériaux extraits lors du creusement.

Période(s) principale(s) : 2e quart 20e siècle

Dates : 1943 (daté par tradition orale, daté par travaux historiques)

Auteur(s) de l'oeuvre : Organisation Todt (auteur commanditaire, attribution par travaux historiques)

Description

Le site se compose de 5 tunnels dont les entrées se situent le long de la départementale 108 entre Auchy-lès-Hesdin et Wamin. Les tunnels sont espacés les uns des autres d'une cinquantaine de mètres. Les entrées sont maçonnées à l'aide de parpaings de béton, et conçues pour être équipées de portes. Cette maçonnerie s'enfonce de plusieurs mètres à l'intérieur de la structure, le reste du tunnel laissant apparaître la roche taillée simplement étayée. De plus, des murs de protections en parpaings de béton de plusieurs mètres de long s'avancent devant chaque entrée. Les tunnels font 3,25 mètres de haut. Ils sont éboulés et leurs entrées sont envahies par la végétation.

Éléments descriptifs

Matériau(x) du gros-oeuvre, mise en oeuvre et revêtement : béton, parpaing de béton

Matériau(x) de couverture : béton en couverture

Couvrements : roche en couverture ; béton en couverture

Typologies et état de conservation

État de conservation : envahi par la végétation, mauvais état, vestiges

Statut, intérêt et protection

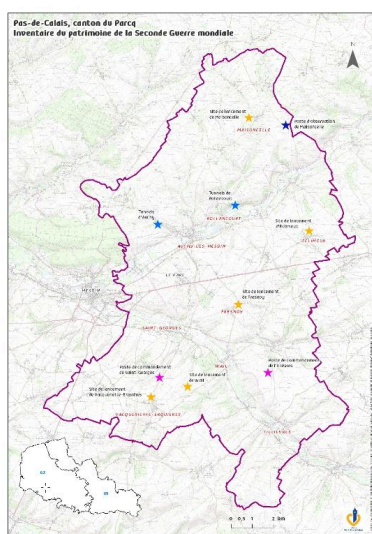
Intérêt de l'œuvre : vestiges de guerre

Références documentaires

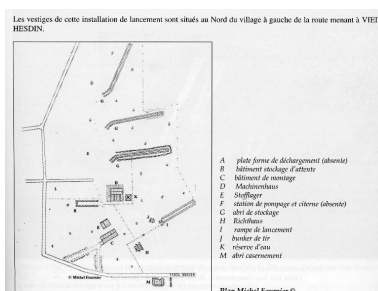
Bibliographie

- BAILLEUL, Laurent. **Les sites V1 en Flandres et en Artois.** [s. ed.] : 2000.
- BAILLEUL, Laurent. **Les sites V1 en Picardie. 2006.**
BAILLEUL, Laurent. **Les sites V1 en Picardie.** [s. ed.] : 2006.
- CHEVALIER, Hugues. **Bombes et V1 sur le Pas-de-Calais 1944.** [s. ed.] : 2009.
- DELEFOSSE, Yannick. **V1 Arme du désespoir.** [s. l.] : Édition Lela Presse, 2011.

Illustrations



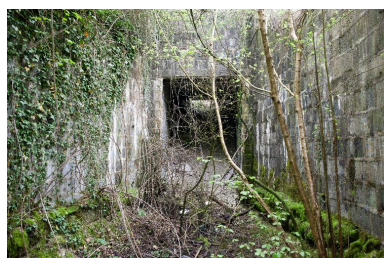
Carte de localisation du patrimoine de la Seconde Guerre mondiale dans le canton du Parcq.
Dess. Jean-Marc Ramette
IVR31_20126201497NUD



Plan des vestiges des tunnels.
Extrait de BAILLEUL, Laurent.
Les sites V1 en Picardie, 2006.
Autr. Laurent Bailleul, Phot.
Thibaut Pierre (reproduction)
IVR31_20126201782NUCA



Vue de situation depuis la route.
Phot. Pierre Thibaut
IVR31_20126201648NUCA



Vue des tunnels. Murs de protection.
Phot. Pierre Thibaut
IVR31_20126201643NUCA



Elévation latérale.
Phot. Pierre Thibaut
IVR31_20126201642NUCA

Dossiers liés

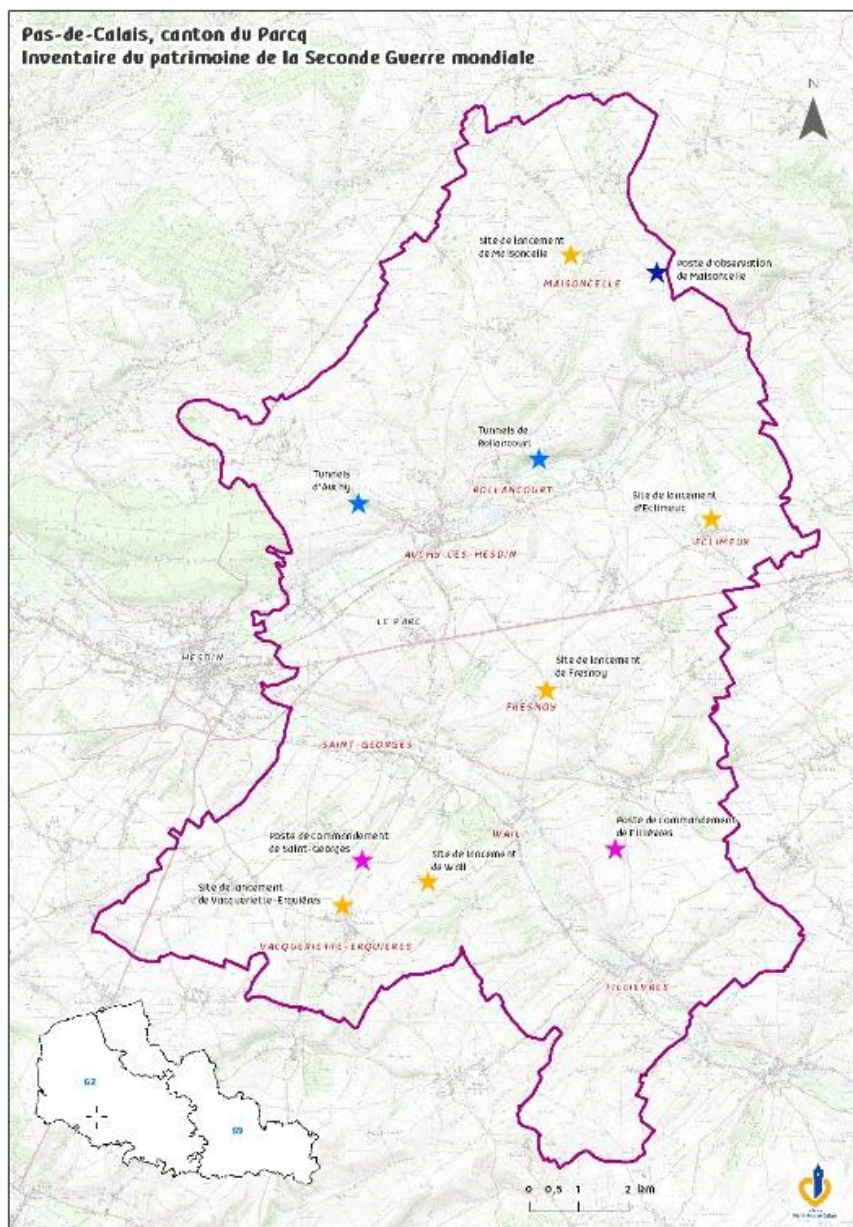
Dossiers de synthèse :

Patrimoine de la Seconde Guerre mondiale dans le canton du Parcq : pas de tir dits sites de lancement V1, édifices logistiques dits galeries souterraines de stockage et dits postes de commandement, poste d'observation dit tour de veille aérienne, blockhaus (IA62002551)

Oeuvre(s) contenue(s) :

Auteur(s) du dossier : Thomas Darras, Christophe Delille

Copyright(s) : (c) Comité cantonal de développement du canton du Parcq ; (c) Région Hauts-de-France - Inventaire général



Carte de localisation du patrimoine de la Seconde Guerre mondiale dans le canton du Parcq.

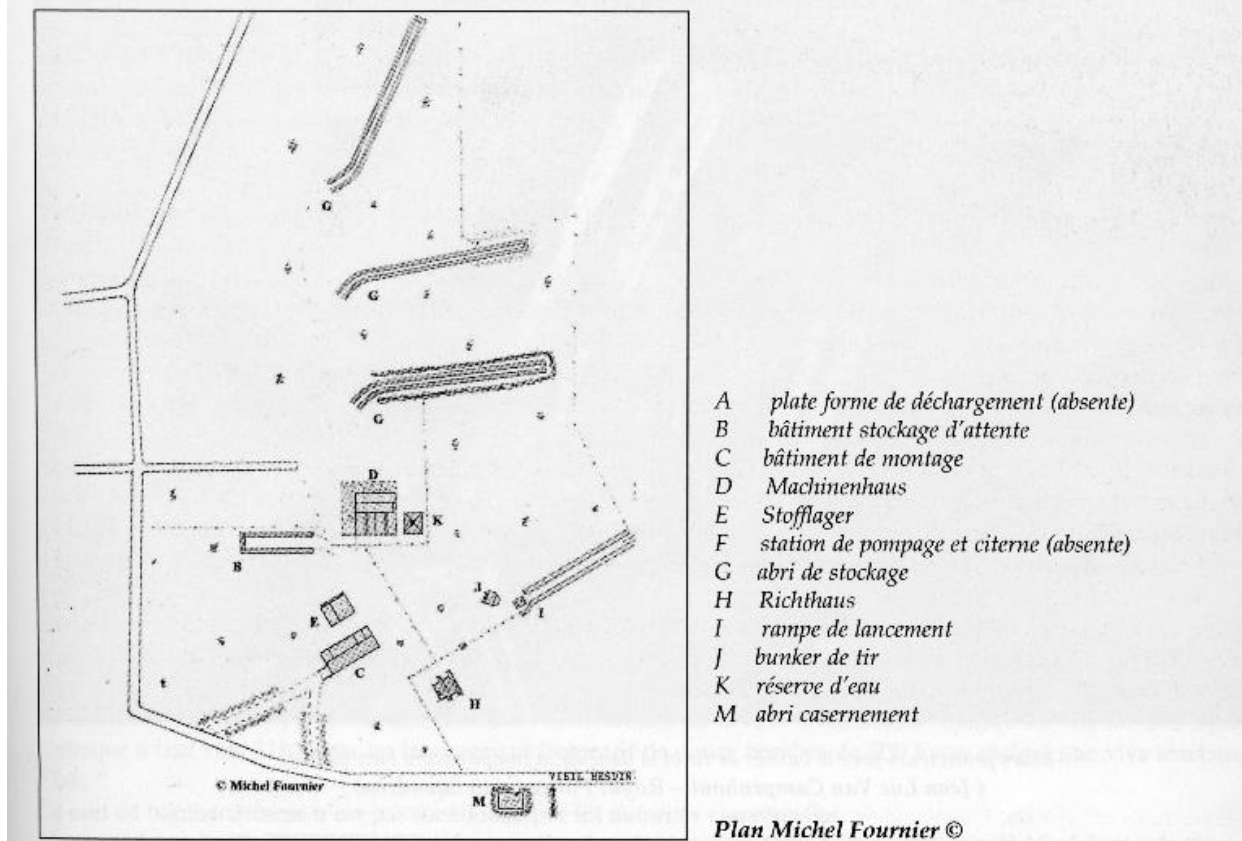
IVR31_20126201497NUD

Auteur de l'illustration : Jean-Marc Ramette

(c) Région Hauts-de-France - Inventaire général

reproduction soumise à autorisation du titulaire des droits d'exploitation

Les vestiges de cette installation de lancement sont situés au Nord du village à gauche de la route menant à VIEIL HESDIN.



Plan des vestiges des tunnels. Extrait de BAILLEUL, Laurent. Les sites V1 en Picardie, 2006.

Référence du document reproduit :

- **BAILLEUL, Laurent. Les sites V1 en Picardie. 2006.**
BAILLEUL, Laurent. Les sites V1 en Picardie. [s. ed.] : 2006.

IVR31_20126201782NUCA

Auteur de l'illustration : Thibaut Pierre (reproduction)

Auteur du document reproduit : Laurent Bailleul

Date de prise de vue : 2012

(c) Région Hauts-de-France - Inventaire général

reproduction soumise à autorisation du titulaire des droits d'exploitation



Vue de situation depuis la route.

IVR31_20126201648NUCA

Auteur de l'illustration : Pierre Thibaut

Date de prise de vue : 2012

(c) Région Hauts-de-France - Inventaire général

reproduction soumise à autorisation du titulaire des droits d'exploitation



Vue des tunnels. Murs de protection.

IVR31_20126201643NUCA

Auteur de l'illustration : Pierre Thibaut

Date de prise de vue : 2012

(c) Région Hauts-de-France - Inventaire général

reproduction soumise à autorisation du titulaire des droits d'exploitation



Elévation latérale.

IVR31_20126201642NUCA

Auteur de l'illustration : Pierre Thibaut

Date de prise de vue : 2012

(c) Région Hauts-de-France - Inventaire général

reproduction soumise à autorisation du titulaire des droits d'exploitation