

Hauts-de-France, Somme
Ponthoile

Le village de Ponthoile

Références du dossier

Numéro de dossier : IA80007266
Date de l'enquête initiale : 2004
Date(s) de rédaction : 2004
Cadre de l'étude : inventaire préliminaire arrière-pays maritime picard
Degré d'étude : étudié

Désignation

Dénomination : village

Compléments de localisation

Milieu d'implantation : en village
Références cadastrales :

Historique

D'après Dallery, Ponthoile, placé sous le patronat des saints Pierre et Paul, est aligné le long de la falaise morte (limite de l'ancien rivage). Le village est donc en partie établi sur des terrains de production maritime. Il figure sur la carte de Cassini (1758), sous le vocable "Pontoile", accompagné de la représentation d'un "hameau sans église". Totalement entouré de terres marécageuses, il s'est probablement développé autour d'un château médiéval (15e siècle) situé au lieu-dit « le Platon » (dont aucun vestige n'est plus en place). D'après Delattre, la seigneurie du lieu appartenait au roi.

D'après le recensement, la population stagna aux alentours de 200 individus entre 1846 et 1936. Le nombre de maisons (une cinquantaine) resta également relativement stable entre ces deux dates.

En 1876, Ponthoile comptait maçons, couturières, journaliers, domestiques, ménagers, cantonniers, menuisiers, cordonniers, boulangères, épicières, trois charrons, serruriers, bergers, maçons, maréchals, cabaretiers.

La carte du Marquenterre (A.D. 80 : RL 343) présente la physionomie du bâti au 18e siècle. Il s'agissait d'un regroupement de quelques exploitations dont les bâtiments étaient le plus souvent situés perpendiculairement à la rue. Le cadastre napoléonien présente une agglomération regroupée en 1833 le long de la route départementale, sous forme d'un village-rue, très peu construit. L'église et la mairie-école n'occupaient pas le centre du village mais en était légèrement éloigné (emplacement de l'actuel cimetière). La reconstruction de l'église en 1837 et celle de la mairie-école en 1891 (sous l'initiative du sénateur Froment) permirent au village de retrouver un centre administratif cohérent. Le bâti était en majorité composé de fermes, relativement importantes, aux plans divers (en L, en U ou à cour fermée) et de maisons. Une ferme imposante, isolée, occupait la sortie nord du village ; elle a aujourd'hui entièrement disparu. Au nord, sur la route de Forest-Montiers, il existait un moulin à vent, totalement isolé, accompagné d'une ferme.

Une chapelle est située sur la route de Morlay, il s'agit de la grotte de Notre Dame de Lourdes, édifée en souvenir de l'année de Marie et sur le désir du pape Pie XII. Elle fut bénie le 25 juillet 1954 par monseigneur Storm, évêque à Amiens.

Période(s) principale(s) : Moyen Age, Temps modernes, Epoque contemporaine

Description

Ponthoile se situe à la limite lisible entre le Marquenterre et le Ponthieu. Le village s'appuie sur une structure viaire en carrefour avec une centralité marquée par les bâtiments publics (église, mairie-école, presbytère).

L'habitat bénéficie en partie d'une architecture de type longère et de quelques maisons urbaines (utilisation de la brique et présence d'un étage). Les fermes disposent d'une organisation traditionnelle des bâtiments autour d'une petite cour intérieure en quadrilatère (20 route de Forest-Montiers) ou au plan en L (2 route de Forest-Montiers). Les habitations sont

situées en retrait de la rue, permettant le développement d'un petit jardin ou cour sur rue et d'un jardin potager plus grand à l'arrière. A l'aplomb de l'espace public se trouvent les bâtiments agricoles (soues ou granges) et les anciens commerces.

Éléments descriptifs

Statut, intérêt et protection

Statut de la propriété : propriété privée (?)

Références documentaires

Documents d'archive

- AD Somme. Série M ; 2 MI_LN 300. **Recensement de population de la commune de Ponthoile, 1836-1936.**

Documents figurés

- Plan du Marquenterre, de la Baie de Somme à la Baie d'Authie, 18e siècle**, encre et lavis sur papier, 18e siècle (AD Somme : RL 343).
- Cadastre napoléonien de la commune de Ponthoile**, encre et lavis sur papier, 14 juin 1833 (AD Somme : EDEP 1089).
- Ponthoile - Eglise et Château**, carte postale en noir et blanc, d'après Edition Bouvier, début 20e siècle.
- Environs du Crottoy - Ponthoile - Vieilles chaumières sur la route de Novion**, carte postale en noir et blanc, d'après J.D. photographe, début 20e siècle.

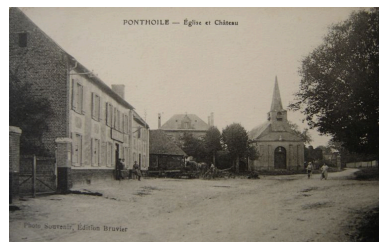
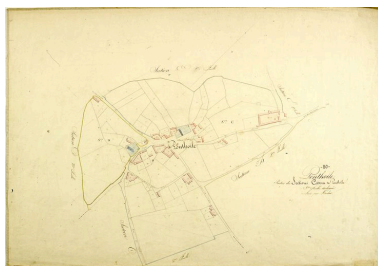
Bibliographie

- DALLERY, Francis. **Les rivages de la Somme, autrefois, aujourd'hui, demain.** Paris, Editions A. et J. Picard et Cie, 1955.
p. 290, 294
- DELATTRE, Daniel. **La Somme. Les 783 communes.** Grandvilliers : Daniel Delattre, 1999.
p. 249
- GROUE, Lucien. **Aux confins de la Picardie et de la Normandie.** Abbeville : F. Paillart, 1994.
p. 54
- GUERVILLE, André. **Chapelles et oratoires en pays de Somme.** Abbeville : F. Paillart éditeur, 2003.
p. 46-47.

Illustrations



Plan du village au 18e siècle.
Phot. Inès Guérin
IVR22_20068005977NUCAB



Vue de la place publique
au début du 20e siècle.
Phot. Inès Guérin

Extrait du cadastre napoléonien
présentant le développement
urbanistique du village en 1833.
Phot. Monnehay-Vulliet Marie-Laure
IVR22_20068005914XAB

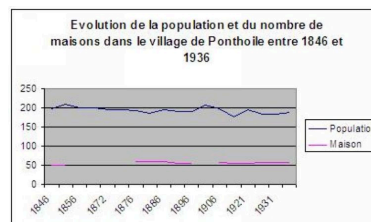


Vue des vieilles chaumières sur
la route de Nouvion au début du
20e siècle, présentant l'aspect des
maisons anciennes du village.
Phot. Inès Guérin
IVR22_20068005923NUCAB



Superposition des cadastres
napoléonien et actuel présentant
l'évolution du bâti au cours
du 19e siècle à Ponthoile.
Phot. Inès Guérin
IVR22_20078006071NUDA

IVR22_20068005920NUCAB



Graphique présentant
l'évolution de la population et
du bâti au sein du village de
Ponthoile entre 1846 et 1936.
Phot. Inès Guérin
IVR22_20078006035NUDA



Vue générale de la place publique.
Phot. Irwin Leullier
IVR22_20078000046XA

Dossiers liés

Dossiers de synthèse :

Le territoire communal de Ponthoile (IA80007287) Hauts-de-France, Somme, Ponthoile
Les villages et écarts de l'arrière-pays maritime (IA80007953)

Oeuvre(s) contenue(s) :

Oeuvre(s) en rapport :

Ancienne demeure de Louis Froment (ancien maire de Ponthoile) (IA80007881) Hauts-de-France, Somme, Ponthoile, impasse de l' Eglise

Ancienne ferme (IA80007843) Hauts-de-France, Somme, Ponthoile, 40 rue de Morlay

Ancienne ferme (IA80007892) Hauts-de-France, Somme, Ponthoile, 24 route de Morlay

Ancienne ferme (IA80007887) Hauts-de-France, Somme, Ponthoile, 2 route de Forest-Montiers

Ancienne ferme (IA80007848) Hauts-de-France, Somme, Ponthoile, 52 rue du Hamelet

Ancienne ferme (IA80007846) Hauts-de-France, Somme, Ponthoile, 35 rue du Hamelet

Ancienne ferme (IA80007882) Hauts-de-France, Somme, Ponthoile, 20 route de Forest-Montiers

Ancienne ferme (IA80007886) Hauts-de-France, Somme, Ponthoile, 5 route de Forest-Montiers

Ancienne ferme (IA80007845) Hauts-de-France, Somme, Ponthoile, 25 rue du Hamelet

Ancienne ferme (IA80007883) Hauts-de-France, Somme, Ponthoile, 10 route de Forest-Montiers

Ancienne ferme (IA80007847) Hauts-de-France, Somme, Ponthoile, 49 rue du Hamelet

Ancienne ferme (IA80007844) Hauts-de-France, Somme, Ponthoile, 36 rue de Morlay

Ancienne ferme et café Prévost-Crépin (IA80007890) Hauts-de-France, Somme, Ponthoile, 2 route de Morlay

Ancienne maison de charron et café Larzillière-Dutrieux (IA80007884) Hauts-de-France, Somme, Ponthoile, 12 rue de Nouvion

Ancienne maison de cheminot (IA80007891) Hauts-de-France, Somme, Ponthoile, 14-16 route de Morlay

Ancienne maison de journalier (IA80007841) Hauts-de-France, Somme, Ponthoile, 33 rue de Morlay

Ancien rendez-vous de chasse, dite Châlet des Îles (IA80007889) Hauts-de-France, Somme, Ponthoile, 33 rue du Mont-Greval
Cimetière communal de Ponthoile (IA80007782) Hauts-de-France, Somme, Ponthoile, rue de Noyelles
Église paroissiale Saint-Pierre de Ponthoile (IA80007341) Hauts-de-France, Somme, Ponthoile
Ferme (IA80007888) Hauts-de-France, Somme, Ponthoile, 5 rue de Noyelles
Mairie et ancienne école primaire de Ponthoile (IA80007335) Hauts-de-France, Somme, Ponthoile, rue de Forest-Montiers
Maison (IA80007885) Hauts-de-France, Somme, Ponthoile, 24 rue de Nouvion
Maison (IA80007842) Hauts-de-France, Somme, Ponthoile, 4 impasse des Prés-Maupin
Presbytère de Ponthoile (IA80007369) Hauts-de-France, Somme, Ponthoile, place de l'Église

Auteur(s) du dossier : Catherine Fourmond, Inès Guérin

Copyright(s) : (c) Région Hauts-de-France - Inventaire général ; (c) SMACOPI

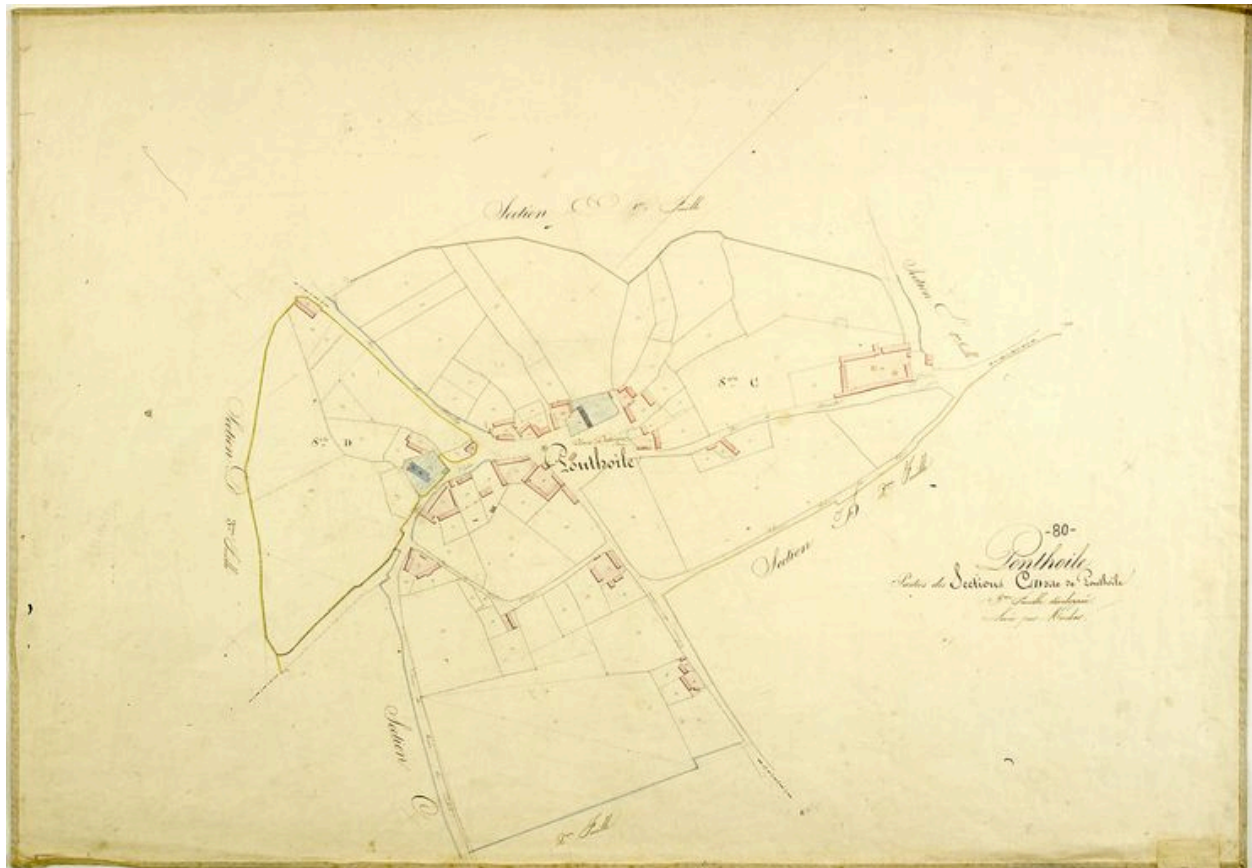


Plan du village au 18e siècle.

IVR22_20068005977NUCAB

Auteur de l'illustration : Inès Guérin

(c) Région Hauts-de-France - Inventaire général ; (c) SMACOPI ; (c) Département de la Somme
reproduction soumise à autorisation du titulaire des droits d'exploitation

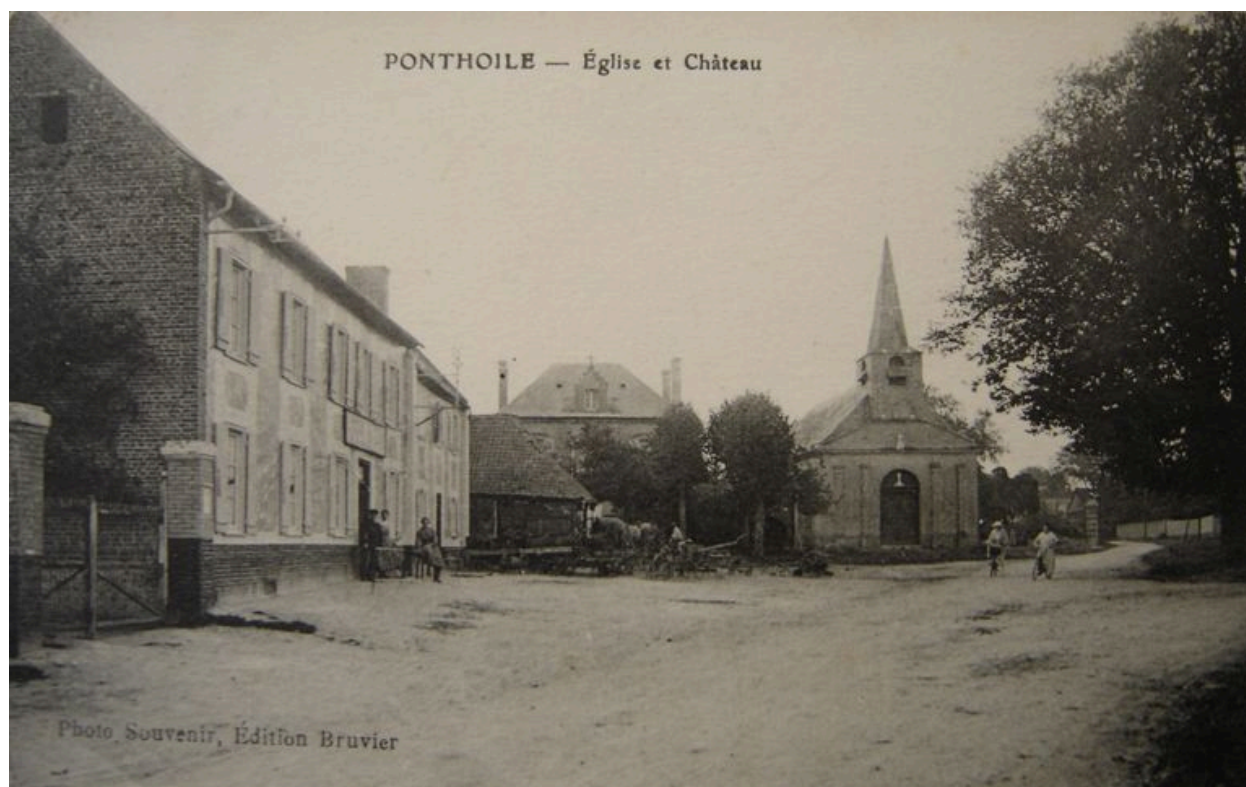


Extrait du cadastre napoléonien présentant le développement urbanistique du village en 1833.

IVR22_20068005914XAB

Auteur de l'illustration : Monnehay-Vulliet Marie-Laure

(c) Région Hauts-de-France - Inventaire général ; (c) SMACOPI ; (c) Département de la Somme
reproduction soumise à autorisation du titulaire des droits d'exploitation



Vue de la place publique au début du 20e siècle.

IVR22_20068005920NUCAB

Auteur de l'illustration : Inès Guérin

(c) Région Hauts-de-France - Inventaire général ; (c) SMACOPI
reproduction soumise à autorisation du titulaire des droits d'exploitation



Vue des vieilles chaumières sur la route de Nouvion au début du 20e siècle, présentant l'aspect des maisons anciennes du village.

IVR22_20068005923NUCAB

Auteur de l'illustration : Inès Guérin

(c) Région Hauts-de-France - Inventaire général ; (c) SMACOPI
reproduction soumise à autorisation du titulaire des droits d'exploitation



Superposition des cadastres napoléonien et actuel présentant l'évolution du bâti au cours du 19e siècle à Ponthoile.

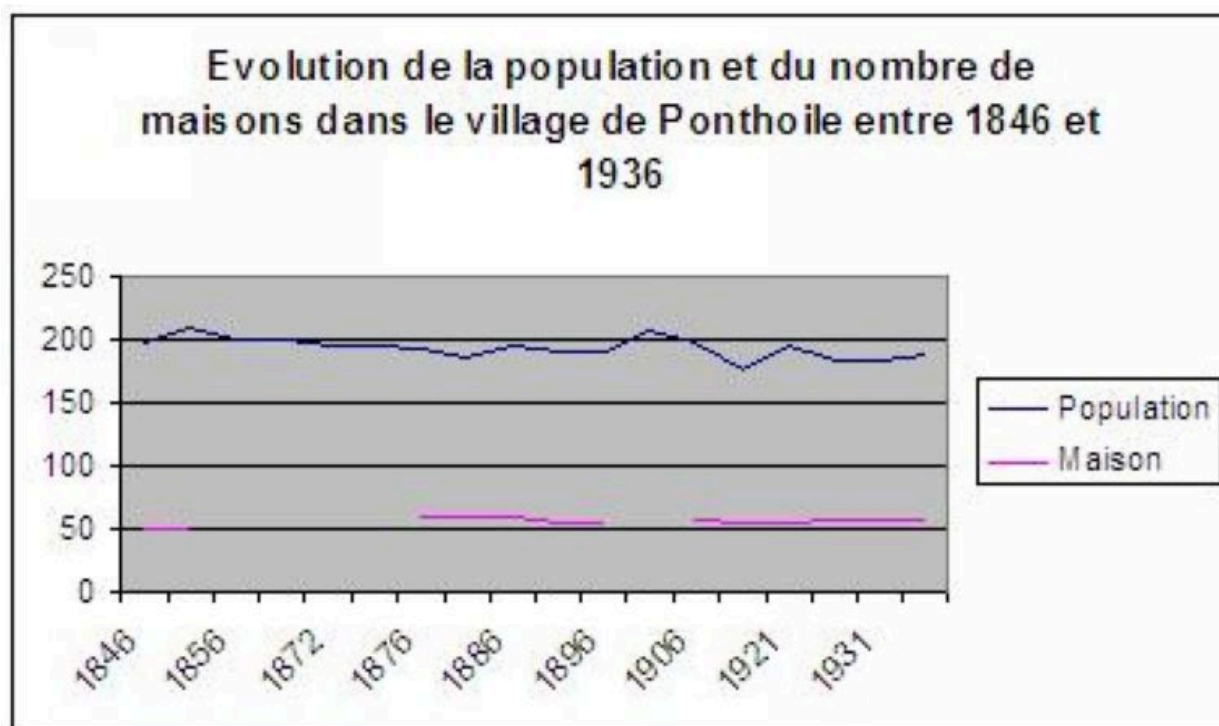
IVR22_20078006071NUDA

Auteur de l'illustration : Inès Guérin

Technique de relevé : relevé schématique ;

(c) Région Hauts-de-France - Inventaire général ; (c) SMACOPI

reproduction soumise à autorisation du titulaire des droits d'exploitation



Graphique présentant l'évolution de la population et du bâti au sein du village de Ponthoile entre 1846 et 1936.

IVR22_20078006035NUDA

Auteur de l'illustration : Inès Guérin

Technique de relevé : relevé schématique ;

(c) Région Hauts-de-France - Inventaire général ; (c) SMACOPI

reproduction soumise à autorisation du titulaire des droits d'exploitation



Vue générale de la place publique.

IVR22_20078000046XA

Auteur de l'illustration : Irwin Leullier

(c) Région Hauts-de-France - Inventaire général ; (c) SMACOPI
reproduction soumise à autorisation du titulaire des droits d'exploitation