

Hauts-de-France, Aisne  
Berry-au-Bac

## La Reconstruction sur le Chemin des Dames : le territoire communal de Berry-au-Bac

### Références du dossier

Numéro de dossier : IA02002044

Date de l'enquête initiale : 2003

Date(s) de rédaction : 2003

Cadre de l'étude : patrimoine de la Reconstruction Chemin des Dames

### Désignation

Aires d'études : Communauté de communes de la Champagne Picarde

Milieu d'implantation :

### Historique

La présence humaine sur le site remonterait à l'antiquité. Aucun élément historique n'est connu pour la période médiévale. Avant les premiers conflits du 20e siècle, le village, fort d'une activité industrielle et agricole intense, était le plus important du canton (en 1910, Berry-au-Bac comprenait onze fermes). La présence du canal de l'Aisne, qui divisait le village en deux secteurs, facilitait le transport de matériaux, légitimant ainsi la présence de nombreuses usines dans le quartier de Moscou (né avec la création du canal au début de la deuxième moitié du 19e siècle), notamment celle d'une sucrerie. La craie, extraite des carrières situées aux alentours du village, était également exportée par voie fluviale. Le CBR (Circuit Banlieue de Reims) traversait le village : deux lignes de chemin de fer desservaient le bourg (vers Laon et Soissons). En 1901, Berry-au-Bac comptait 785 habitants ; ces derniers ne sont plus que 500 aujourd'hui. La sucrerie n'a pas été reconstruite après les bombardements de la Première Guerre mondiale qui l'ont entièrement détruite : les dommages de guerre ont été réutilisés dans la reconstruction de celle de Guignicourt. Ceux-ci ont également permis la réalisation de maisons jumelées pour l'entreprise Gauthier à Reims.

### Références documentaires

#### Documents figurés

- Carte, par Jean-Baptiste Cassini, 2e moitié 18e siècle (AP).
- Cadastre, [s.n.], 1er quart 20e siècle (AP).
- **Berry-au-Bac - La sucrerie**, carte postale, par F. Barnaud éditeur, 1er quart 20e siècle (AP).
- **Berry-au-Bac - Ecluse sur le canal de l'Aisne**, carte postale, par Deloche buraliste, 1er quart 20e siècle (AP).
- Carte postale, par Tranchard éditeur, 1er quart 20e siècle (AP).
- **Berry-au-Bac (Aisne, avant la Guerre) - Vue des carrières**, carte postale, par Thuillier éditeur, 1er quart 20e siècle (AP).

- **Berry-au-Bac (Aisne) - Le Moulin du Cran de la Lune**, carte postale, par Galichet-Tranchard éditeur, 1er quart 20e siècle (AP).
- Carte postale, [s.n.], 1er quart 20e siècle (AP).
- **Berry-au-Bac - Un entonnoir occasionné par une mine**, carte postale, [s.n.], 1er quart 20e siècle (AP).
- Carte postale, [s.n.], 1er quart 20e siècle (AP).
- **Berry-au-Bac (Aisne) - Cote 108**, carte postale, [s.n.], 1er quart 20e siècle (AP).
- **Berry-au-Bac (Aisne) - Vue générale - ce qui reste du quartier de Moscou**, carte postale, par Thuillier éditeur, 1er quart 20e siècle (AP).
- **Berry-au-Bac avant 1914. Moscou**. Carte postale, début 20e siècle (coll. part.).
- **Berry-au-Bac. Moscou**. Carte postale, début 20e siècle (coll. part.).
- **"Au pauvre pêcheur bredouillard". Maison Moraux-Patin. Berry-au-Bac (Aisne). Carte postale, début 20e siècle (coll. part.).**  
**"Au pauvre pêcheur bredouillard". Maison Moraux-Patin. Berry-au-Bac (Aisne).** Carte postale, début 20e siècle (coll. part.).

## Bibliographie

- **Le Chemin des Dames, un guide, un panorama, une histoire**. Coll. *Guides illustrés Michelin des champs de bataille (1914-1918)*. [s.l.] : [s.n.], [s.d.].  
p. 117
- MELLEVILLE, Maximilien. **Dictionnaire historique du département de l'Aisne**. Paris : [s.n.], 1865, t. 1.  
p. 105

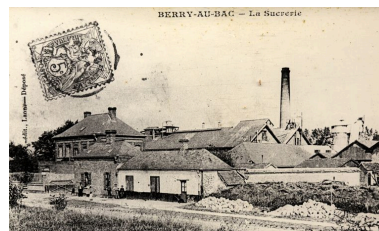
## Illustrations



Ancienne carte (coll. part.).  
Phot. Inès Guérin  
IVR22\_20030202028NUCAB



Vue du cadastre d'avant-guerre (coll. part.).



Vue ancienne de la sucrerie (coll. part.).  
Phot. Inès Guérin  
IVR22\_20030202592NUCAB

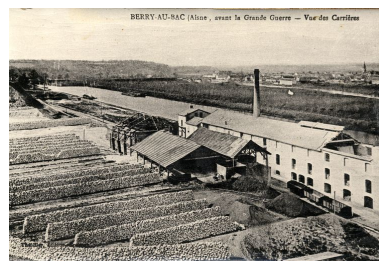
Phot. Inès Guérin  
IVR22\_20030202598NUCAB



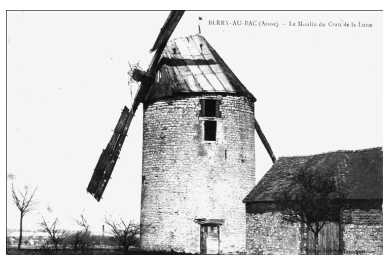
Vue ancienne des constructions près de l'écluse de l'Aisne (coll. part).  
Phot. Inès Guérin  
IVR22\_20030202605NUCAB



Vue des écluses avant-guerre (coll. part).  
Phot. Inès Guérin  
IVR22\_20030202604NUCAB



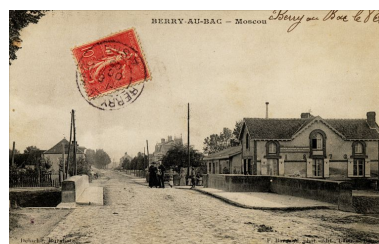
Vue ancienne des carrières (coll. part).  
Phot. Inès Guérin  
IVR22\_20030202621NUCAB



Vue ancienne du moulin du cran de la Lune, sur la côte 108 (coll. part).  
Phot. Inès Guérin  
IVR22\_20030202630NUCAB



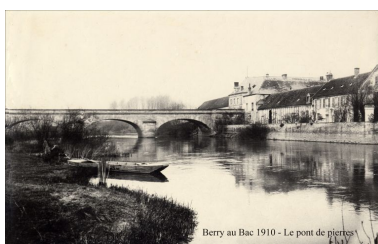
Vue du quartier de Moscou en 1914 (coll. part).  
Phot. Inès Guérin  
IVR22\_20030202617NUCAB



Berry-au-Bac. Moscou. Carte postale, début 20e siècle (coll. part.).  
Phot. Inès Guérin  
IVR22\_20030202618NUCAB



Maison Moraux-Patin. Carte postale, début 20e siècle (coll. part.).  
Phot. Inès Guérin  
IVR22\_20030202603NUCAB



Vue du pont de pierre en 1910 (coll. part).  
Phot. Inès Guérin  
IVR22\_20030202616NUCAB



Vue du quartier de Moscou entièrement détruit (coll. part).  
Phot. Inès Guérin  
IVR22\_20030202599NUCAB



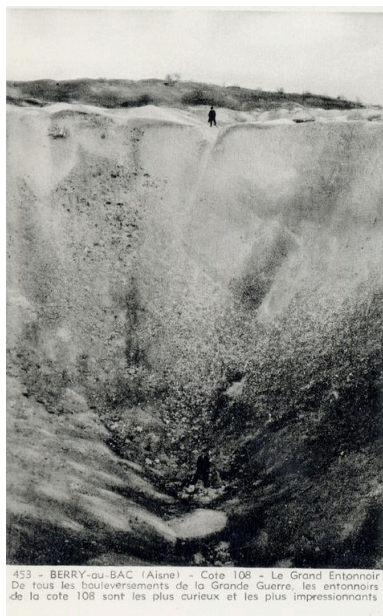
Vue du cimetière provisoire dans le quartier de Moscou (coll. part).  
Phot. Inès Guérin  
IVR22\_20030202602NUCAB



Vue de l'entonnoir de la Côte 108 (coll. part).  
Phot. Inès Guérin  
IVR22\_20030202612NUCAB



Vue aérienne de l'entonnoir de la côte 108 (coll. part).  
Phot. Inès Guérin  
IVR22\_20030202614NUCAB



453 - BERRY-au-BAC (Aisne) - Côte 108 - Le Grand Entonnnoir  
De tous les bouleversements de la Grande Guerre, les entonnnoirs  
de la Côte 108 sont les plus curieux et les plus impressionnants

Vue intérieure de l'entonnnoir  
de la Côte 108 (coll. part).

Phot. Inès Guérin

IVR22\_20030202613NUCAB



Vue de la côte 108.

Phot. Inès Guérin

IVR22\_20050200461NUCA

## Dossiers liés

### Dossier(s) de synthèse :

La Reconstruction sur le Chemin des Dames après la première guerre mondiale - dossier de présentation (IA02001620)

### Oeuvres en rapport :

Ancien hôtel de voyageurs, dit Hôtel Legros (IA02001663) Hauts-de-France, Aisne, Berry-au-Bac, Quartier Moscou, 1 rue du Colonel-Vergézac

Ancienne demeure d'industriel, dite Pavillon de Madame Deverchin (IA02001666) Hauts-de-France, Aisne, Berry-au-Bac, Quartier Moscou, 4 rue du Colonel-Vergézac

Ancienne gare de Berry-au-Bac (IA02001660) Hauts-de-France, Aisne, Berry-au-Bac, Moscou, rue de l'Ancienne-Gare

Anciens logements d'ouvriers agricoles (IA02001667) Hauts-de-France, Aisne, Berry-au-Bac, Ferme Moscou, 2, 4 rue de Cormicy

Cimetière communal de Berry-au-Bac (IA02001658) Hauts-de-France, Aisne, Berry-au-Bac, Derrière-l'Eglise

Croix monumentale (IA02001655) Hauts-de-France, Aisne, Berry-au-Bac, Ferme-du-Choléra

Demeure (IA02001665) Hauts-de-France, Aisne, Berry-au-Bac, Quartier Moscou, 2 rue de Gernicourt

Ferme de Moscou (IA02001662) Hauts-de-France, Aisne, Berry-au-Bac, Ferme Moscou, 11 rue du Colonel-Vergézac

Le village de Berry-au-Bac (IA02001653) Hauts-de-France, Aisne, Berry-au-Bac

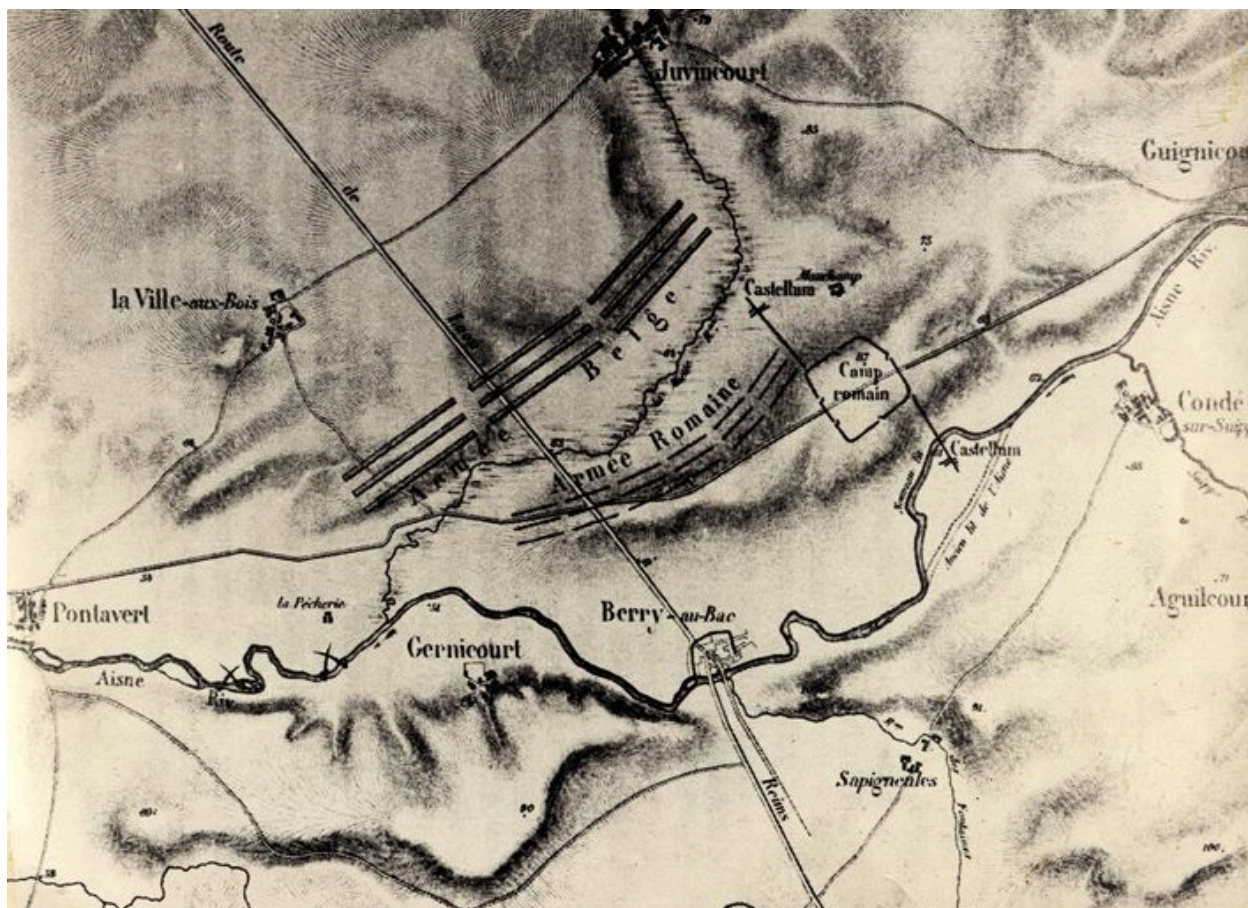
Maison (IA02001664) Hauts-de-France, Aisne, Berry-au-Bac, Quartier Moscou, 2 rue du Colonel-Vergézac

Monument aux morts des chars d'Assaut de Berry-au-Bac (IA02001654) Picardie, Aisne, Berry-au-Bac, Ferme-du-Choléra

Nécropole nationale de Berry-au-Bac (IA02001656) Hauts-de-France, Aisne, Berry-au-Bac, près du Canal latéral à l'Aisne, route de Gernicourt

Auteur(s) du dossier : Inès Guérin

Copyright(s) : (c) Région Hauts-de-France - Inventaire général ; (c) Département de l'Aisne ; (c) AGIR-Pic



Ancienne carte (coll. part).

IVR22\_20030202028NUCAB

Auteur de l'illustration : Inès Guérin

(c) Ministère de la culture - Inventaire général ; (c) Département de l'Aisne ; (c) AGIR-Pic  
reproduction soumise à autorisation du titulaire des droits d'exploitation

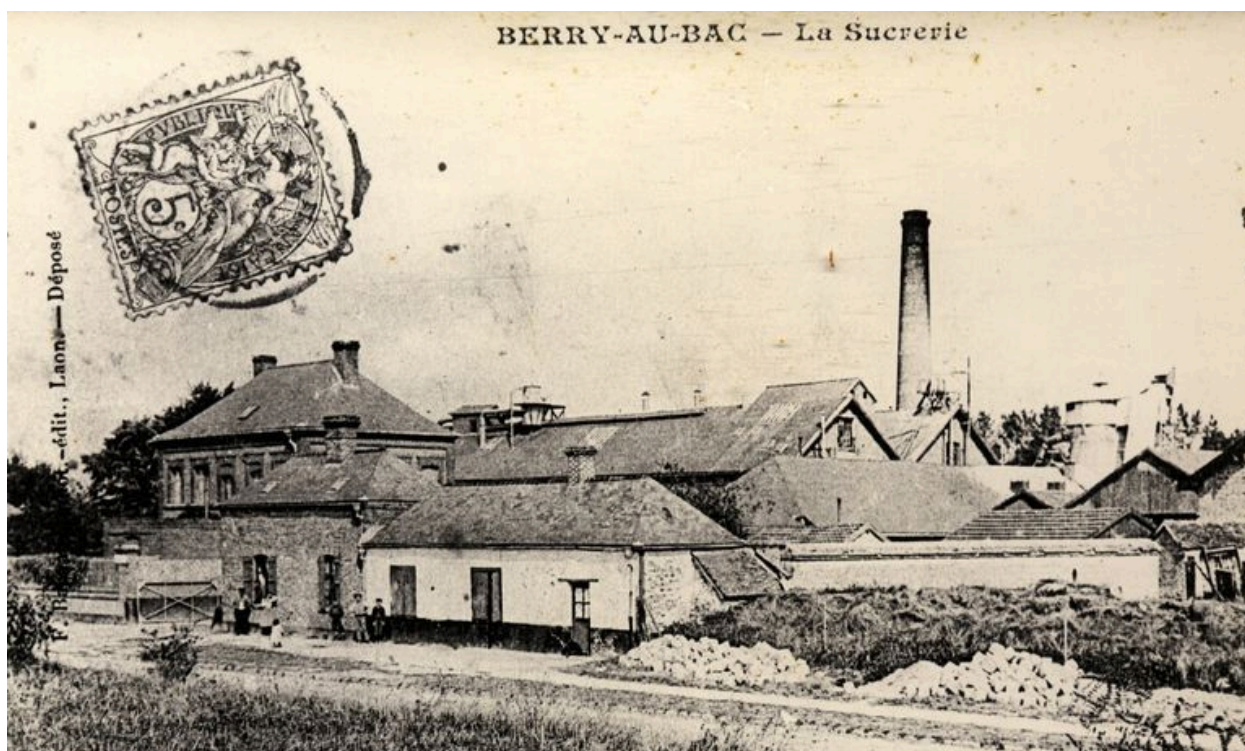


Vue du cadastre d'avant-guerre (coll. part).

IVR22\_20030202598NUCAB

Auteur de l'illustration : Inès Guérin

(c) Ministère de la culture - Inventaire général ; (c) Département de l'Aisne ; (c) AGIR-Pic  
reproduction soumise à autorisation du titulaire des droits d'exploitation



Vue ancienne de la sucrerie (coll. part).

IVR22\_20030202592NUCAB

Auteur de l'illustration : Inès Guérin

(c) Ministère de la culture - Inventaire général ; (c) Département de l'Aisne ; (c) AGIR-Pic  
reproduction soumise à autorisation du titulaire des droits d'exploitation



Vue ancienne des constructions près de l'écluse de l'Aisne (coll. part).

IVR22\_20030202605NUCAB

Auteur de l'illustration : Inès Guérin

(c) Ministère de la culture - Inventaire général ; (c) Département de l'Aisne ; (c) AGIR-Pic  
reproduction soumise à autorisation du titulaire des droits d'exploitation



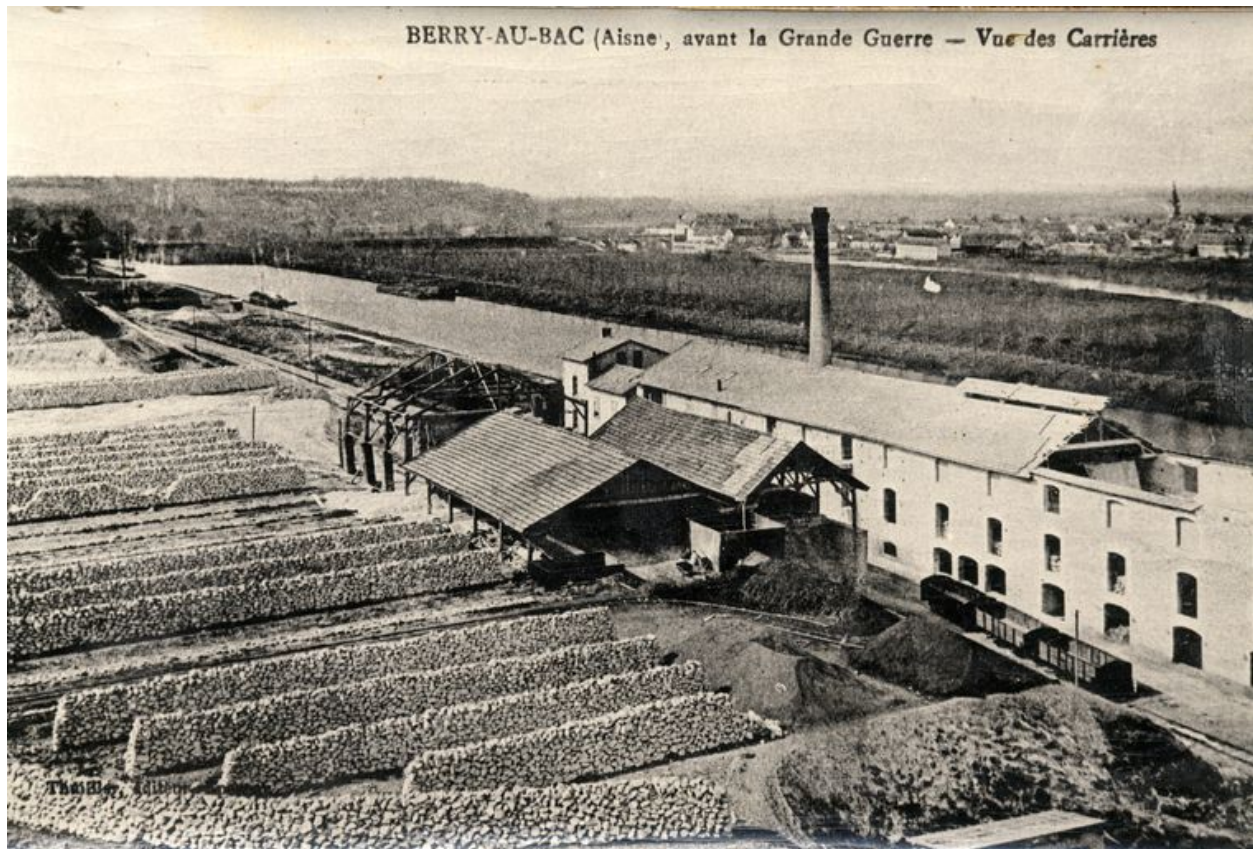


Vue des écluses avant-guerre (coll. part).

IVR22\_20030202604NUCAB

Auteur de l'illustration : Inès Guérin

(c) Ministère de la culture - Inventaire général ; (c) Département de l'Aisne ; (c) AGIR-Pic  
reproduction soumise à autorisation du titulaire des droits d'exploitation



Vue ancienne des carrières (coll. part).

IVR22\_20030202621NUCAB

Auteur de l'illustration : Inès Guérin

(c) Ministère de la culture - Inventaire général ; (c) Département de l'Aisne ; (c) AGIR-Pic  
reproduction soumise à autorisation du titulaire des droits d'exploitation



Vue ancienne du moulin du cran de la Lune, sur la côte 108 (coll. part).

IVR22\_20030202630NUCAB

Auteur de l'illustration : Inès Guérin

(c) Ministère de la culture - Inventaire général ; (c) Département de l'Aisne ; (c) AGIR-Pic  
reproduction soumise à autorisation du titulaire des droits d'exploitation

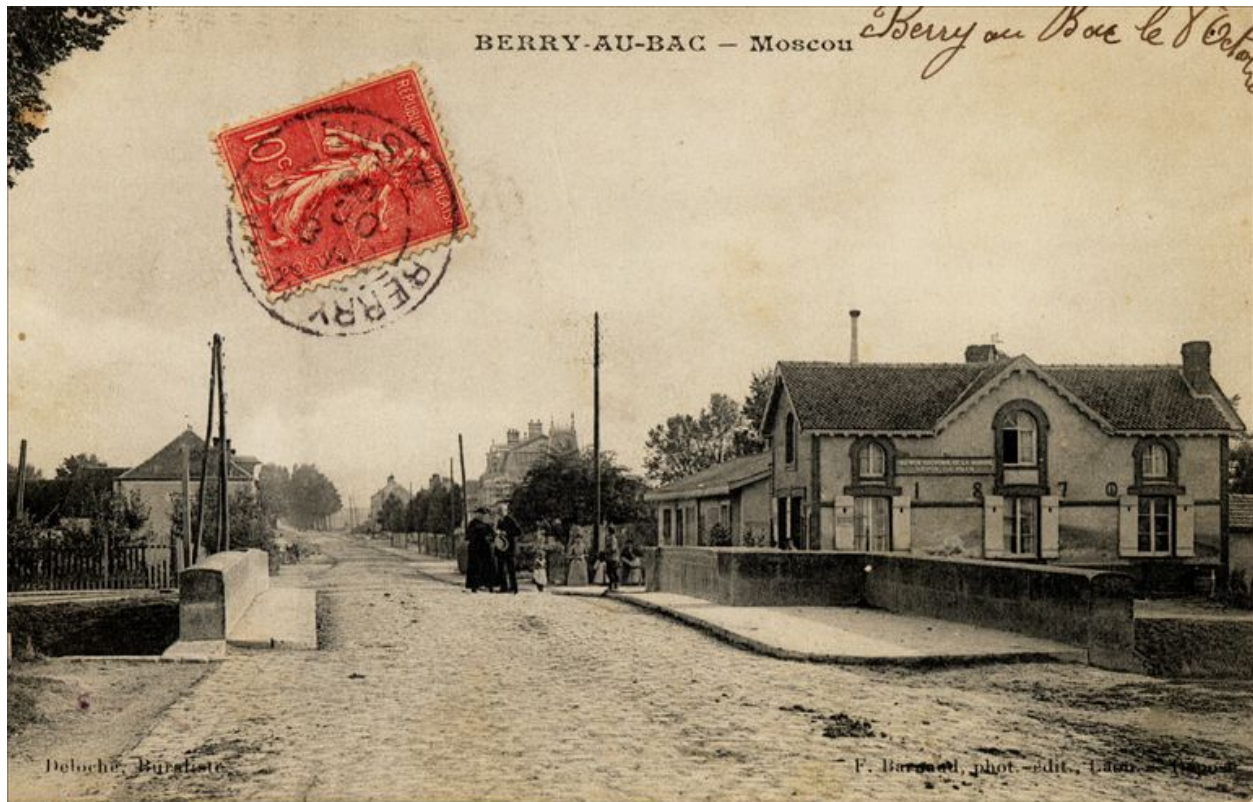


Vue du quartier de Moscou en 1914 (coll. part).

IVR22\_20030202617NUCAB

Auteur de l'illustration : Inès Guérin

(c) Ministère de la culture - Inventaire général ; (c) Département de l'Aisne ; (c) AGIR-Pic  
reproduction soumise à autorisation du titulaire des droits d'exploitation



Berry-au-Bac. Moscou. Carte postale, début 20e siècle (coll. part.).

IVR22\_20030202618NUCAB

Auteur de l'illustration : Inès Guérin

(c) Ministère de la culture - Inventaire général ; (c) Département de l'Aisne ; (c) AGIR-Pic  
reproduction soumise à autorisation du titulaire des droits d'exploitation

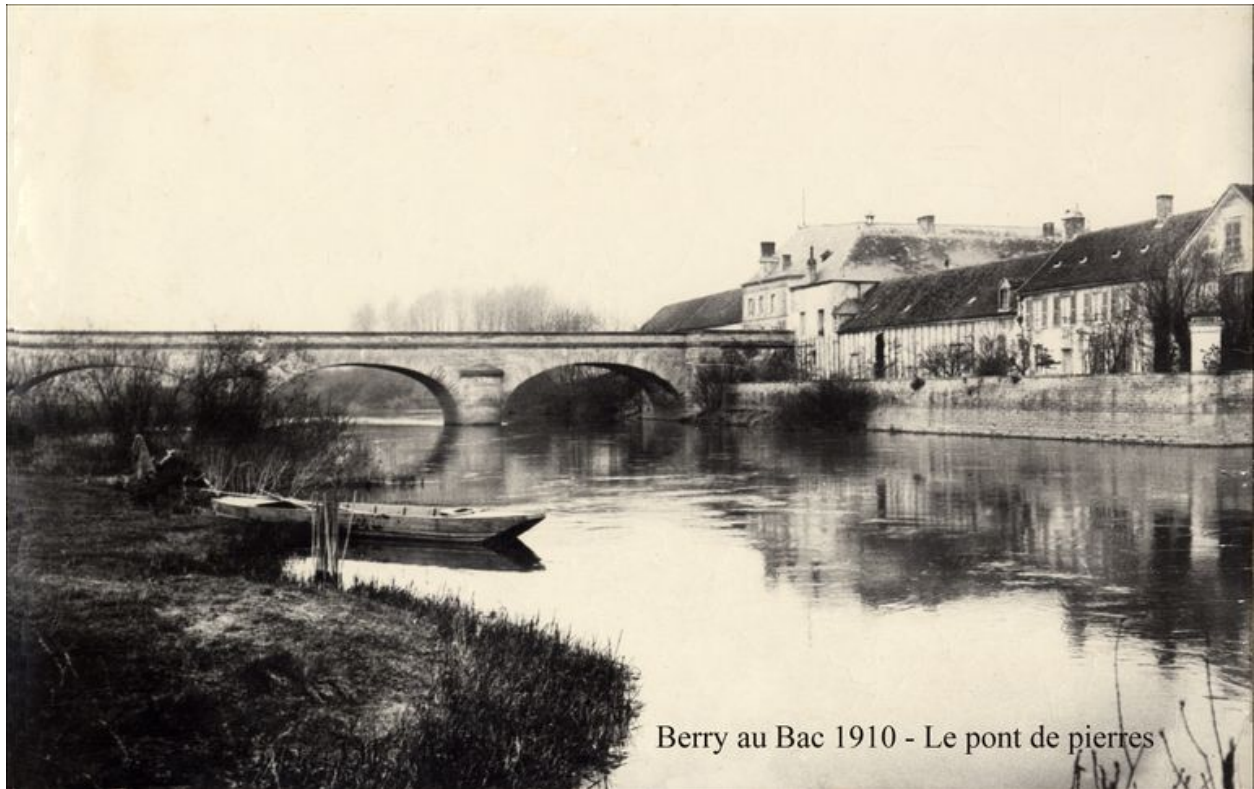


Maison Moraux-Patin. Carte postale, début 20e siècle (coll. part.).

IVR22\_20030202603NUCAB

Auteur de l'illustration : Inès Guérin

(c) Ministère de la culture - Inventaire général ; (c) Département de l'Aisne ; (c) AGIR-Pic  
reproduction soumise à autorisation du titulaire des droits d'exploitation



Vue du pont de pierre en 1910 (coll. part).

IVR22\_20030202616NUCAB

Auteur de l'illustration : Inès Guérin

(c) Ministère de la culture - Inventaire général ; (c) Département de l'Aisne ; (c) AGIR-Pic  
reproduction soumise à autorisation du titulaire des droits d'exploitation



Vue du quartier de Moscou entièrement détruit (coll. part).

IVR22\_20030202599NUCAB

Auteur de l'illustration : Inès Guérin

(c) Ministère de la culture - Inventaire général ; (c) Département de l'Aisne ; (c) AGIR-Pic  
reproduction soumise à autorisation du titulaire des droits d'exploitation



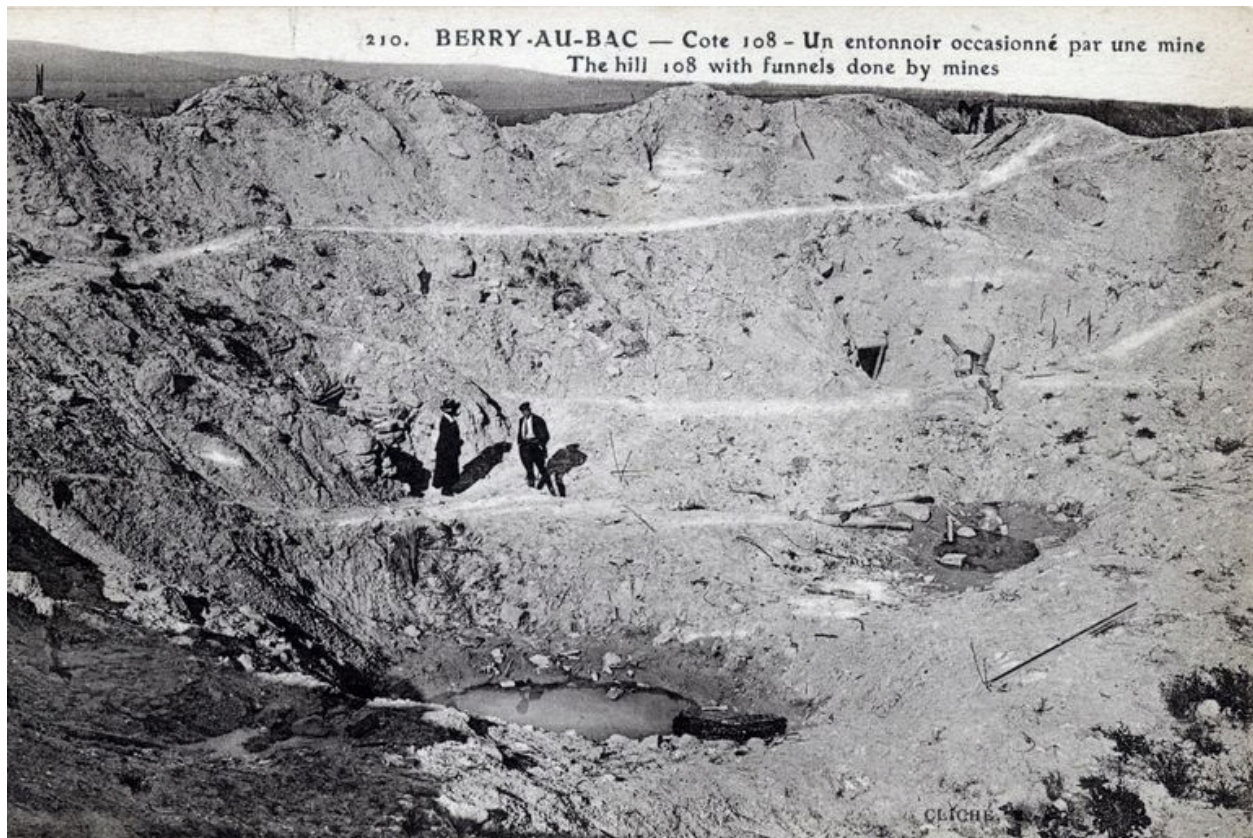


Vue du cimetière provisoire dans le quartier de Moscou (coll. part).

IVR22\_20030202602NUCAB

Auteur de l'illustration : Inès Guérin

(c) Ministère de la culture - Inventaire général ; (c) Département de l'Aisne ; (c) AGIR-Pic  
reproduction soumise à autorisation du titulaire des droits d'exploitation



Vue de l'entonnoir de la Côte 108 (coll. part).

IVR22\_20030202612NUCAB

Auteur de l'illustration : Inès Guérin

(c) Ministère de la culture - Inventaire général ; (c) Département de l'Aisne ; (c) AGIR-Pic  
reproduction soumise à autorisation du titulaire des droits d'exploitation



Vue aérienne de l'entonnoir de la côte 108 (coll. part).

IVR22\_20030202614NUCAB

Auteur de l'illustration : Inès Guérin

(c) Ministère de la culture - Inventaire général ; (c) Département de l'Aisne ; (c) AGIR-Pic  
reproduction soumise à autorisation du titulaire des droits d'exploitation



Vue intérieure de l'entonnnoir de la Côte 108 (coll. part).

IVR22\_20030202613NUCAB

Auteur de l'illustration : Inès Guérin

(c) Ministère de la culture - Inventaire général ; (c) Département de l'Aisne ; (c) AGIR-Pic  
reproduction soumise à autorisation du titulaire des droits d'exploitation



Vue de la côte 108.

IVR22\_20050200461NUCA

Auteur de l'illustration : Inès Guérin

(c) Ministère de la culture - Inventaire général ; (c) Département de l'Aisne ; (c) AGIR-Pic  
reproduction soumise à autorisation du titulaire des droits d'exploitation