

Hauts-de-France, Somme  
Ville-le-Marclet

## Château de Ville-le-Marclet, ancienne demeure de Robert Saint

### Références du dossier

Numéro de dossier : IA80009726  
Date de l'enquête initiale : 2009  
Date(s) de rédaction : 2009  
Cadre de l'étude : inventaire topographique Val-de-Nièvre  
Degré d'étude : étudié

### Désignation

Dénomination : château  
Parties constituantes non étudiées : communs, jardin, cour, verger, colombier, grotte artificielle

### Compléments de localisation

Milieu d'implantation : en village  
Références cadastrales : 1834, C, 146 à 156 ; 1999, AL, 108, 110, 111, 112, 115

### Historique

Sur le cadastre napoléonien de 1834, l'ancien château de Ville présente un bâtiment de plan allongé (simple en profondeur), une cour au nord et des jardins au sud. Des communs et un colombier de plan octogonal sont visibles au nord. Une petite terrasse et un petit escalier visible au centre du jardin, compensent le fort dénivelé du terrain. Le château dispose de trois accès, deux accès aboutissant à une avant-cour (l'un précédé d'une avenue depuis la route de grande communication, l'un contournant le bois, depuis la route d'Abbeville), et un depuis le village aboutissant à la cour, qui distribue les différents bâtiments. Les états de section conservés aux archives départementales indiquent que l'édifice appartient à Émile Racine. Il comprend, outre le château, un jardin (C 155), un verger (C 156) et une pépinière (C 154). Les matrices signalent une augmentation d'imposition du château en 1864, pour une extension achevée en 1861. En 1864, le château devient la propriété d'Omer Hippolyte Jérôme.

Les cartes postales du début du 20<sup>e</sup> siècle donnent une représentation de ce premier château. Le logis à étage carré et étage de comble, flanqué de deux ailes basses, présente une élévation sur le jardin à huit travées. Au centre, le léger avant-corps en briques couronné d'un fronton triangulaire, à deux travées de baies cintrées, donne accès à la terrasse. La façade comporte un enduit. On distingue trois refends internes. Les ailes basses à 3 travées comptent un étage de comble. Sur l'une des cartes postales, on découvre la grotte aménagée au bas du jardin, qui est représentée sur le cadastre de 1834.

D'après le Dictionnaire historique et archéologique de Picardie (1909), le château de Ville-Saint-Ouen aurait été bâti en 1755 pour le baron François Vincent de Tournon. Le bâtiment était composé d'un corps principal de huit travées, construit en brique et pierre, et dont les deux travées centrales réunies sous un fronton triangulaire formaient un léger avant-corps. Il était flanqué de deux ailes basses en pierre et couvertes de combles à la Mansart. En 1912, ce château est démoli et Robert Saint en rachète les vestiges l'année suivante. En raison des circonstances de la Première Guerre mondiale, il ne peut entamer sa reconstruction qu'à partir de 1918. Les travaux sont achevés en 1922. En février 1923, le syndicaliste Léon Baquet évoque d'ailleurs la construction de ce nouveau château de la famille Saint.

Période(s) principale(s) : 3<sup>e</sup> quart 18<sup>e</sup> siècle (détruit), 1<sup>er</sup> quart 20<sup>e</sup> siècle

Période(s) secondaire(s) : 3<sup>e</sup> quart 19<sup>e</sup> siècle (détruit)

Dates : 1861 (daté par source), 1922 (daté par travaux historiques)

Personne(s) liée(s) à l'histoire de l'oeuvre : François Vincent de Tournon (commanditaire, attribution par travaux historiques), Robert Saint (commanditaire, attribution par travaux historiques)

## Description

L'édifice actuel comprend un logis de plan allongé, composé d'un corps central à cinq travées flanqué de pavillons à pans coupés. Construit en briques avec chaînages en calcaire, il compte un étage carré et deux étages de comble. La toiture débordante à demi-croupes est couverte d'ardoises.

## Éléments descriptifs

Matériau(x) du gros-oeuvre, mise en oeuvre et revêtement : brique

Matériau(x) de couverture : ardoise

Étage(s) ou vaisseau(x) : 1 étage carré, 2 étages de comble

Jardins : pelouse

## Statut, intérêt et protection

Statut de la propriété : propriété privée

## Références documentaires

### Documents d'archive

- AD Somme. Série P ; 3 P 795/3. **Ville-le-Marcelet. Etat des sections.**
- AD Somme. Série P ; 3 P 795/4. **Ville-le-Marcelet. Matrices des propriétés foncières (1830-1880).**

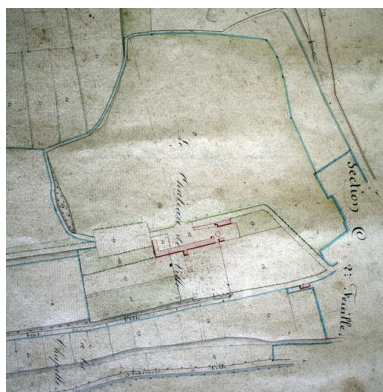
### Documents figurés

- **Ville-le-Marcelet. Plan cadastral : section C**, dessin à l'encre et au lavis sur papier, par Fauvel (géomètre du cadastre), 1834 (AC Ville-le-Marcelet).
- **L'ancien château**, carte postale, avant 1912 (coll. part.).
- **Ville-le-Marcelet. Ancien château**, carte postale, avant 1912 (coll. part.).
- **Ville-le-Marcelet. Château**, carte postale, vers 1925 (coll. part.).
- **L'ancien château**, carte postale, Lapie (éditeur), vers 1950 (AP).

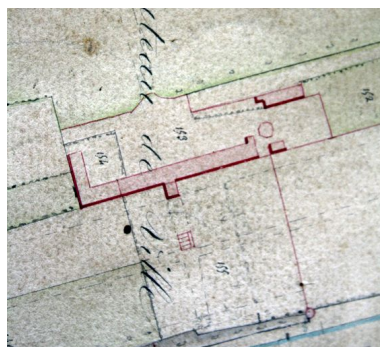
### Bibliographie

- **SOCIETE DES ANTIQUAIRES DE PICARDIE. Dictionnaire historique et archéologique de la Picardie, tome III : Arrondissement d'Amiens, cantons d'Oisemont, Picquigny, Poix et Villers-Bocage.** Amiens : Société des antiquaires de Picardie, 1919. Réed. Bruxelles : Editions culture et civilisation, 1979. p. 330.
- BAQUET, Léon. **Le travailleur textile**, février 1923.
- SEYDOUX, Philippe. **Gentilhommières en Picardie. Amiénois et Santerre.** Editions de la Morande, 2003. p. 82, 294.
- **INVENTAIRE GENERAL DU PATRIMOINE CULTUREL. Région PICARDIE. Le Val de Nièvre, un territoire à l'épreuve de l'industrie.** Réd. Frédéric Fournis, Bertrand Fournier, et al. ; fotogr. Marie-Laure Monnehay-Vulliet, Thierry Lefébure. Lyon : Lieux Dits, 2013. (Images du patrimoine ; 278). p. 75, 84

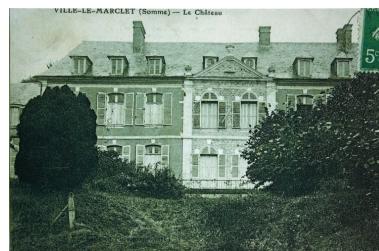
## Illustrations



Plan du domaine du château,  
extrait du plan cadastral, section du  
village, 1834 (AC Ville-le-Marclet).  
Phot. Fournier  
Bertrand (reproduction)  
IVR22\_20098005156NUCA



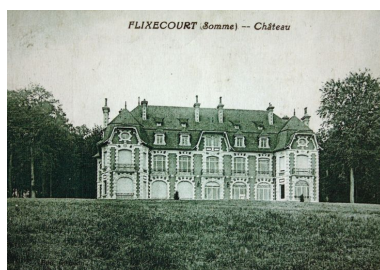
Détail du plan masse du château,  
extrait du plan cadastral, section Le  
Village, 1834 (AC Ville-le-Marclet).  
Phot. Fournier  
Bertrand (reproduction)  
IVR22\_20098005157NUCA



L'ancien château de Ville-le-  
Marclet, avant 1912 (coll. part.).  
Phot. Fournier  
Bertrand (reproduction)  
IVR22\_20098005029NUCA



Vue d'ensemble de l'ancien  
château de Ville-le-Marclet,  
avant 1912 (coll. part.).  
Phot. Fournier  
Bertrand (reproduction)  
IVR22\_20098005030NUCA



Vue d'ensemble du nouveau  
château, vers 1925 (coll. part.).  
Phot. Fournier  
Bertrand (reproduction)  
IVR22\_20098005031NUCA



Vue aérienne, vers 1950 (coll. part.).  
Phot. Fournier  
Bertrand (reproduction)  
IVR22\_20098005032NUCA



Vue de face du château.  
Phot. Thierry Lefébure  
IVR22\_20128000134NUC2A



Vue de trois-quarts du château.  
Phot. Thierry Lefébure  
IVR22\_20128000851NUC2AQ



Intérieur du vestibule.  
Phot. Bertrand Fournier  
IVR22\_20098005022NUCA



L'escalier d'honneur.  
Phot. Bertrand Fournier  
IVR22\_20098005023NUCA

## Dossiers liés

### Dossiers de synthèse :

Les châteaux, manoirs et villégiatures du Val de Nièvre (IA80009790)

### Oeuvre(s) contenue(s) :

#### Oeuvre(s) en rapport :

Ancienne chapelle Saint-Antoine, puis chapelle Saint-Lambert de Ville-le-Marcelet (IA80009724) Picardie, Somme, Ville-le-Marcelet, 12 rue du 8-mai-1945 , ancienne rue de la Chapelle

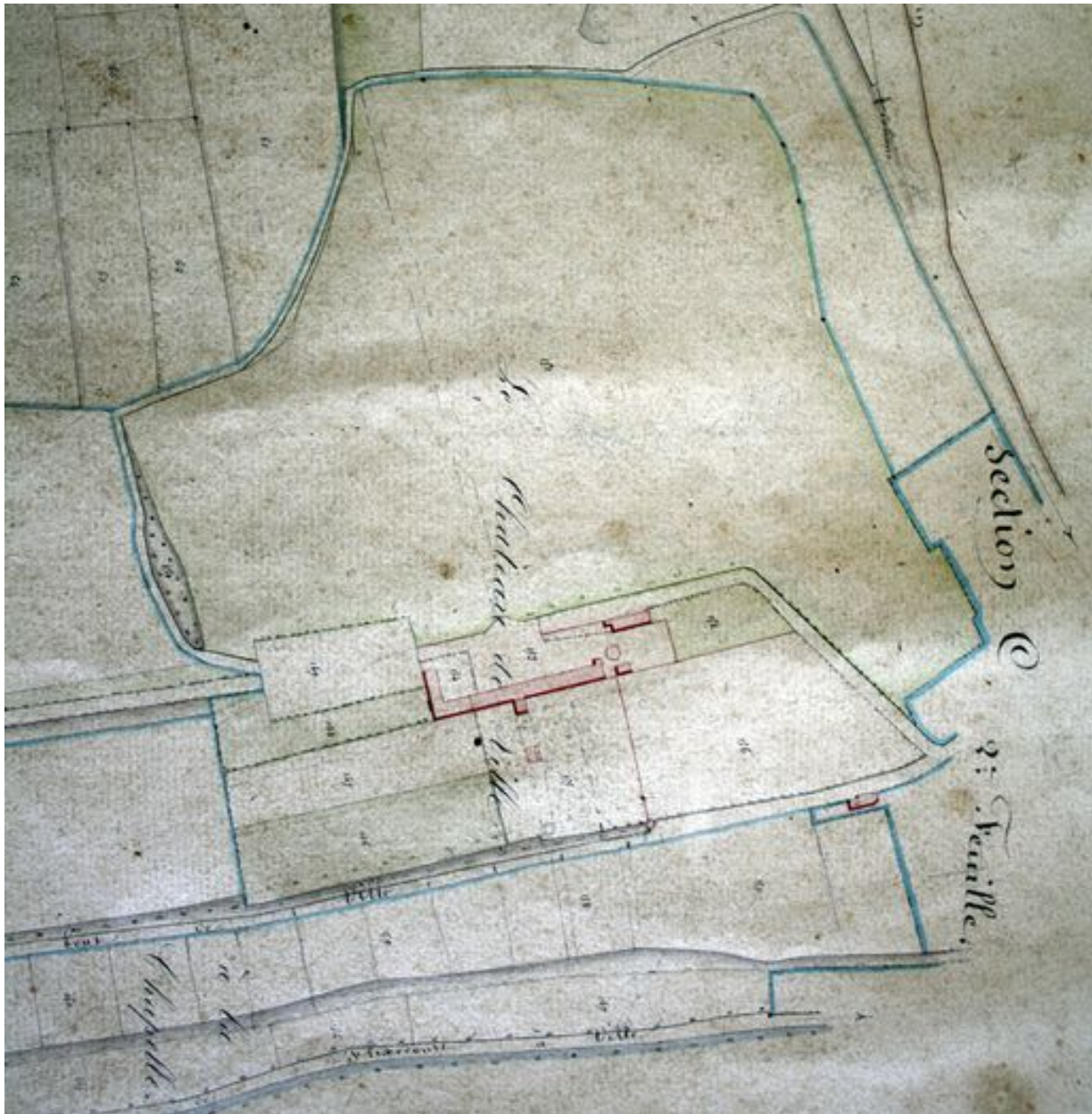
L'ensemble industriel textile Saint Frères (IA00076559) Hauts-de-France, Somme, Beauval

Le village de Ville-le-Marcelet (IA80009628) Picardie, Somme, Ville-le-Marcelet

Auteur(s) du dossier : Bertrand Fournier, Isabelle Barbedor

Copyright(s) : (c) Région Hauts-de-France - Inventaire général



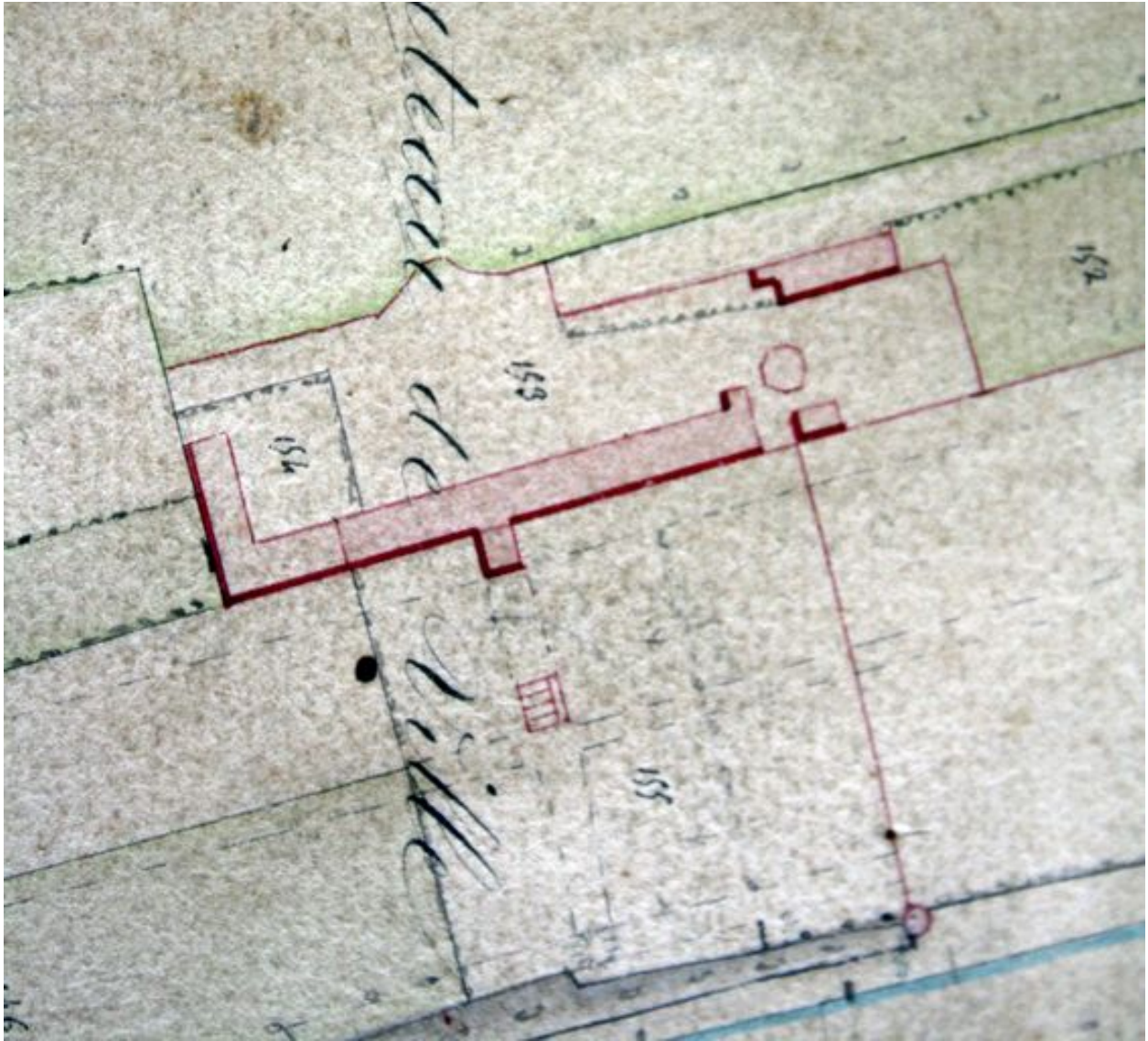


Plan du domaine du château, extrait du plan cadastral, section du village, 1834 (AC Ville-le-Marclet).

IVR22\_20098005156NUCA

Auteur de l'illustration : Fournier Bertrand (reproduction)

(c) Région Hauts-de-France - Inventaire général ; (c) Commune de Ville-le-Marclet  
reproduction soumise à autorisation du titulaire des droits d'exploitation



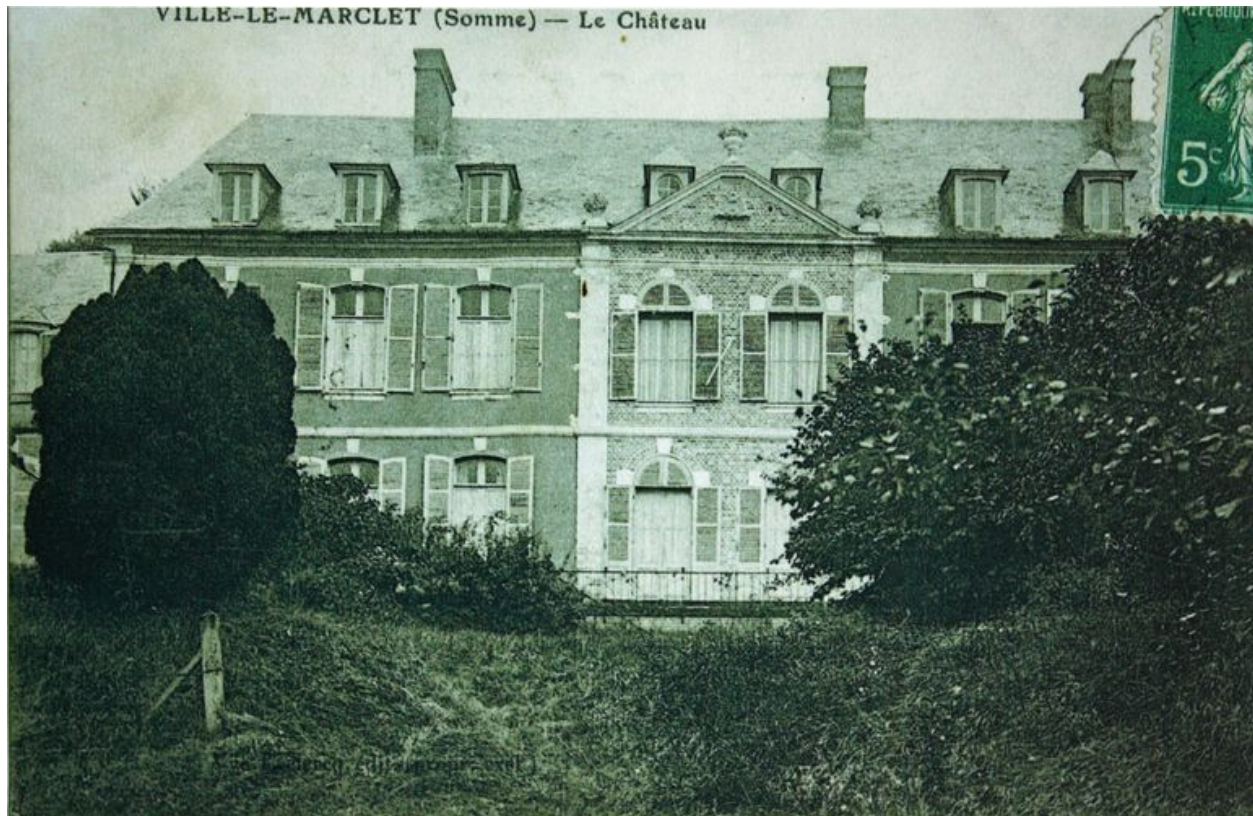
Détail du plan masse du château, extrait du plan cadastral, section Le Village, 1834 (AC Ville-le-Marcelet).

IVR22\_20098005157NUCA

Auteur de l'illustration : Fournier Bertrand (reproduction)

(c) Région Hauts-de-France - Inventaire général ; (c) Commune de Ville-le-Marcelet  
reproduction soumise à autorisation du titulaire des droits d'exploitation





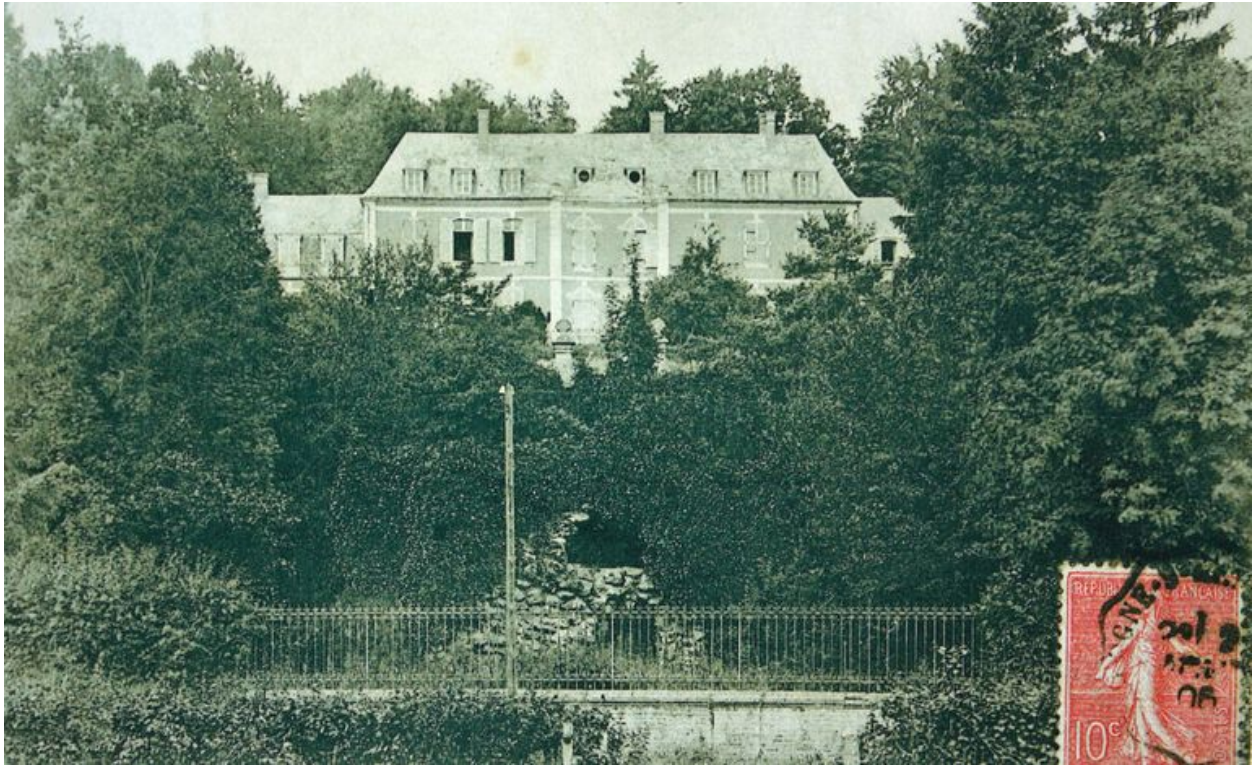
L'ancien château de Ville-le-Marcelet, avant 1912 (coll. part.).

IVR22\_20098005029NUCA

Auteur de l'illustration : Fournier Bertrand (reproduction)

(c) Région Hauts-de-France - Inventaire général

reproduction soumise à autorisation du titulaire des droits d'exploitation



Vue d'ensemble de l'ancien château de Ville-le-Marcelet, avant 1912 (coll. part.).

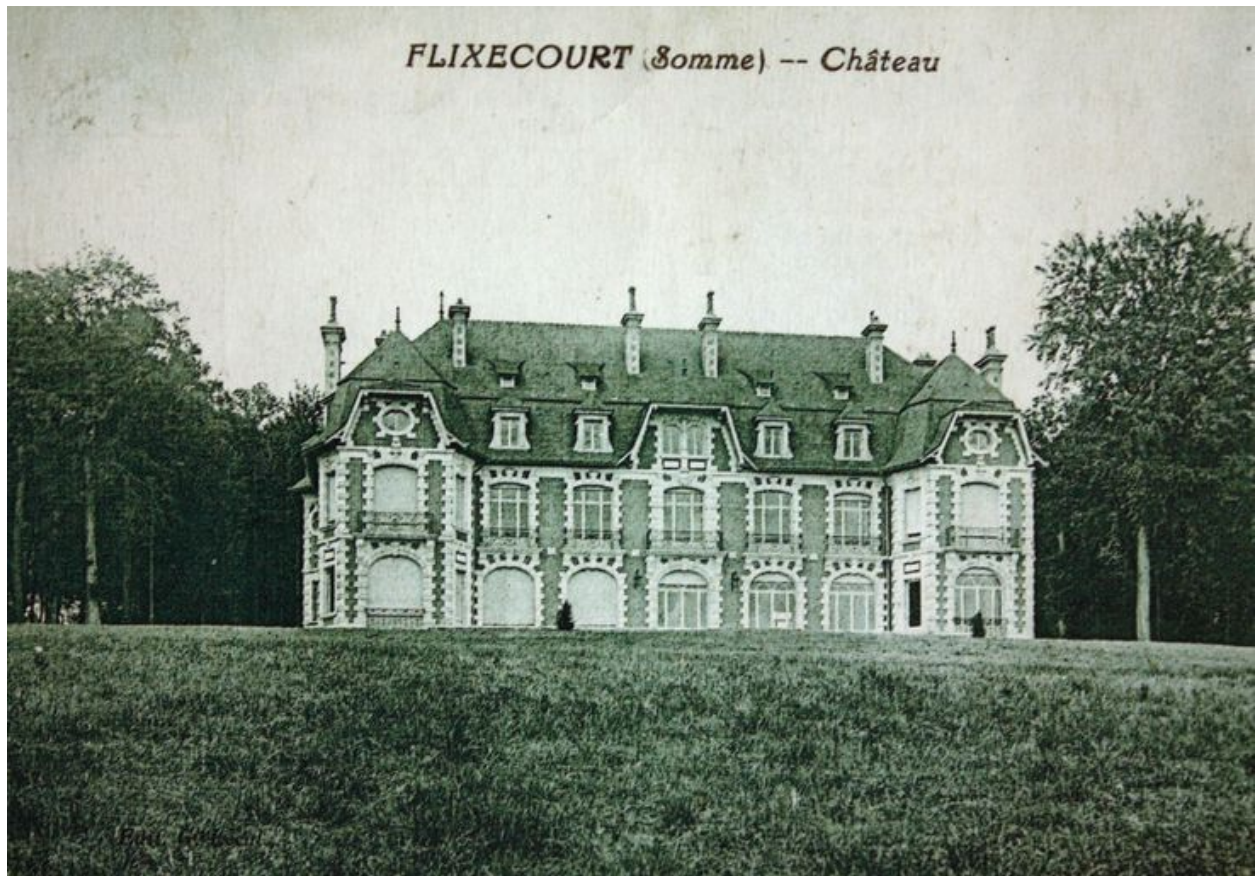
IVR22\_20098005030NUCA

Auteur de l'illustration : Fournier Bertrand (reproduction)

(c) Région Hauts-de-France - Inventaire général

reproduction soumise à autorisation du titulaire des droits d'exploitation





Vue d'ensemble du nouveau château, vers 1925 (coll. part.).

Référence du document reproduit :

- **Ville-le-Marcllet. Château**, carte postale, vers 1925 (coll. part.).

IVR22\_20098005031NUCA

Auteur de l'illustration : Fournier Bertrand (reproduction)

(c) Région Hauts-de-France - Inventaire général

reproduction soumise à autorisation du titulaire des droits d'exploitation



Vue aérienne, vers 1950 (coll. part.).

IVR22\_20098005032NUCA

Auteur de l'illustration : Fournier Bertrand (reproduction)

(c) Région Hauts-de-France - Inventaire général

reproduction soumise à autorisation du titulaire des droits d'exploitation





Vue de face du château.

IVR22\_20128000134NUC2A

Auteur de l'illustration : Thierry Lefébure

(c) Région Hauts-de-France - Inventaire général

reproduction soumise à autorisation du titulaire des droits d'exploitation





Vue de trois-quarts du château.

IVR22\_20128000851NUC2AQ

Auteur de l'illustration : Thierry Lefébure

(c) Région Hauts-de-France - Inventaire général

reproduction soumise à autorisation du titulaire des droits d'exploitation



Intérieur du vestibule.

IVR22\_20098005022NUCA

Auteur de l'illustration : Bertrand Fournier

(c) Région Hauts-de-France - Inventaire général

reproduction soumise à autorisation du titulaire des droits d'exploitation



L'escalier d'honneur.

IVR22\_20098005023NUCA

Auteur de l'illustration : Bertrand Fournier

(c) Région Hauts-de-France - Inventaire général

reproduction soumise à autorisation du titulaire des droits d'exploitation