

Hauts-de-France, Oise
Béhéricourt
rue du Moutoir

Château fort de Béhéricourt (vestiges)

Références du dossier

Numéro de dossier : IA00049335
Date de l'enquête initiale : 1986
Date(s) de rédaction : 2009
Cadre de l'étude : inventaire topographique canton de Noyon
Degré d'étude : étudié

Désignation

Dénomination : château fort, château
Parties constituantes non étudiées : ouvrage d'entrée, enceinte, cour, remise, étable à chevaux, maison, four à pain

Compléments de localisation

Milieu d'implantation : en village
Références cadastrales : 1975, D2, 535, 536

Historique

Le premier niveau de sous-sol, du 12^e siècle, constitue le seul vestige du premier château connu à cet emplacement. Le deuxième niveau du sous-sol sur plan en croix à 3 traverses, l'ouvrage d'entrée et le premier niveau de la tour du logis datent du 14^e siècle. L'enceinte conserve quelques éléments médiévaux. La partie est du logement avec son escalier et les deuxième et troisième niveaux de la tour ont été construits vers 1679. La maison englobée dans l'enceinte date du 18^e siècle. La partie ouest du logement a été construite vers 1878 (dates portées sur les souches de cheminée). Les armes de Louis de Couste (1494), écuyer de Jeanne d'Arc, ont été récemment découvertes dans la maçonnerie du logis. Une cheminée du 15^e siècle provenant de Vieux-Moulin (60) a été remontée dans le logis.

Période(s) principale(s) : 14^e siècle, 4^e quart 17^e siècle, 18^e siècle, 4^e quart 19^e siècle
Période(s) secondaire(s) : 12^e siècle, 15^e siècle
Dates : 1679 (porte la date), 1878 (porte la date)
Remploi provenant de : Picardie,60,Vieux-Moulin

Description

Éléments descriptifs

Matériau(x) du gros-œuvre, mise en œuvre et revêtement : grès ; calcaire ; moyen appareil ; pierre avec brique en remplissage
Matériau(x) de couverture : tuile plate, ardoise
Étage(s) ou vaisseau(x) : 2 étages de sous-sol, 1 étage carré, étage de comble
Couvrements : voûte en berceau ; voûte d'ogives
Type(s) de couverture : toit conique ; croupe
Escaliers : escalier dans-œuvre : escalier tournant à retours sans jour

Décor

Techniques : sculpture
Représentations : armoiries

Précision sur les représentations :

Sujet : armes de Louis de Couste.

Statut, intérêt et protection

Statut de la propriété : propriété privée

Présentation

L'ouvrage d'entrée du 15^e siècle, qui subsiste à l'état de ruine, défendait l'accès de l'enceinte. Son élévation primitive à trois niveaux est encore discernable, avec au rez-de-chaussée, un passage voûté en berceau brisé et deux étages carrés autrefois plafonnés.

Sur le flanc méridional de l'enceinte, le logis du château conserve une sous-sol et un soubassement en grès des 12^e et 14^e siècles. Le rez-de-chaussée et l'étage construits en pierre avec brique en remplissage portent la date 1689 mais ont été complétés et restaurés dans la seconde moitié du 19^e siècle.

Références documentaires

Bibliographie

- INVENTAIRE GENERAL. **Canton de Noyon. Oise.** Réd. Michel Hérold, Alain Nafilyan. Phot. Fabrice Charrondière, Jean-Michel Perrin. Amiens : AGIR PIC, 1986. (Images du Patrimoine ; 25). p. 10.

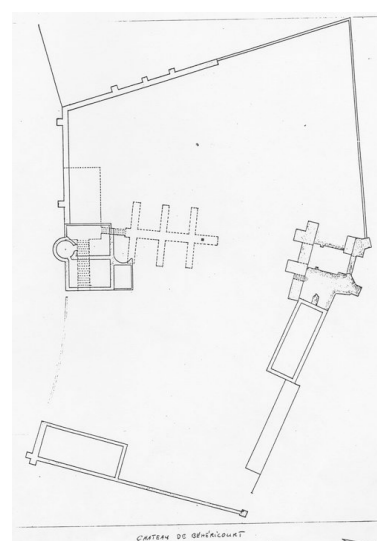
Illustrations



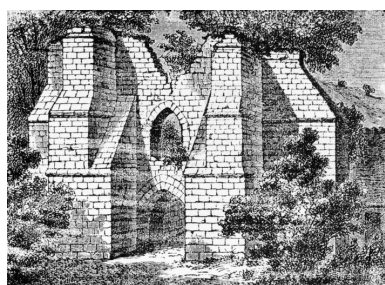
Extrait du cadastre
napoléonien (DGI).
Repro. Isabelle Barbedor
IVR22_20096000536NUCA



Plan de situation. Extrait
du plan cadastral de 1975,
section D2 535 et 536.
Repro. Monnehay-Vulliet Marie-
Laure , Autr. Michel Hérold
IVR22_20096000041NUCA



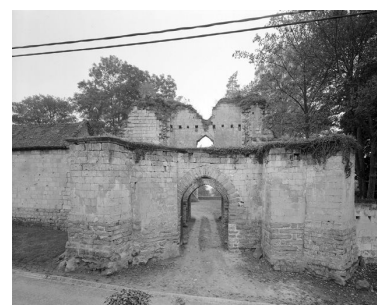
Relevé au sol et plan des étages de
sous-sol (M. d'Arnould de Flory).
Repro. Monnehay-
Vulliet Marie-Laure
IVR22_20096000044NUCA



Ouvrage d'entrée. Etat
avant 1875 (AD Oise).

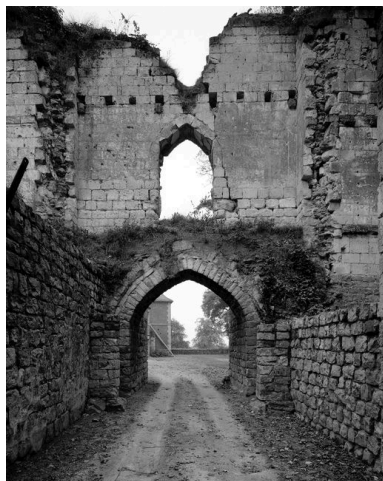


Ouvrage d'entrée.
Elévation postérieure.



Ouvrage d'entrée.
Elévation antérieure.

Phot. Jean-Michel Périn
IVR22_19846000405XB



Ouvrage d'entrée.
Elévation intérieure.
Phot. Jean-Michel Perrin
IVR22_19846001236V

Phot. Jean-Michel Perrin
IVR22_19846001234V

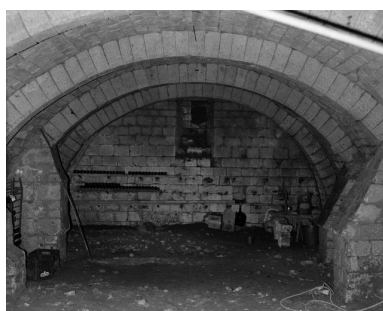


Ouvrage d'entrée.
Détail des contreforts.
Phot. Jean-Michel Perrin
IVR22_19846001238X

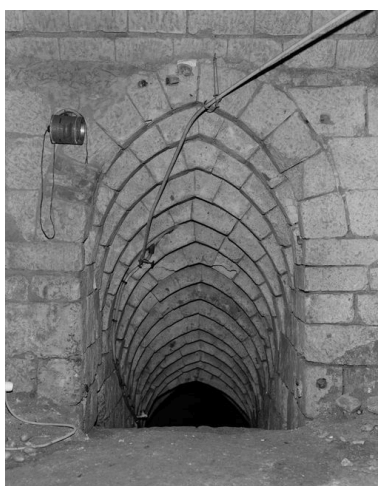
Phot. Jean-Michel Perrin
IVR22_19846001235V



Logis. Vue générale.
Phot. Fabrice Charrondière
IVR22_19866000242VA



Premier étage de sous-sol.
Phot. Jean-Michel Perrin
IVR22_19846001242X



Descente vers le 2e étage de sous-sol.
Phot. Jean-Michel Perrin
IVR22_19846001246X



Deuxième étage de sous-sol.
Phot. Jean-Michel Perrin
IVR22_19846001248X



Départ de l'escalier.
Phot. Jean-Michel Perrin
IVR22_19846001239X

Dossiers liés

Dossiers de synthèse :

Le canton de Noyon : le territoire de la commune de Béhéricourt (IA60000320) Hauts-de-France, Oise, Béhéricourt

Oeuvre(s) contenue(s) :

Auteur(s) du dossier : Michel Hérold, Alain Nafilyan, Isabelle Barbedor

Copyright(s) : (c) Région Hauts-de-France - Inventaire général ; (c) AGIR-Pic



Extrait du cadastre napoléonien (DGI).

IVR22_20096000536NUCA

Auteur de l'illustration (reproduction) : Isabelle Barbedor

(c) Région Hauts-de-France - Inventaire général ; (c) Ministère des finances
reproduction soumise à autorisation du titulaire des droits d'exploitation



Plan de situation. Extrait du plan cadastral de 1975, section D2 535 et 536.

IVR22_20096000041NUCA

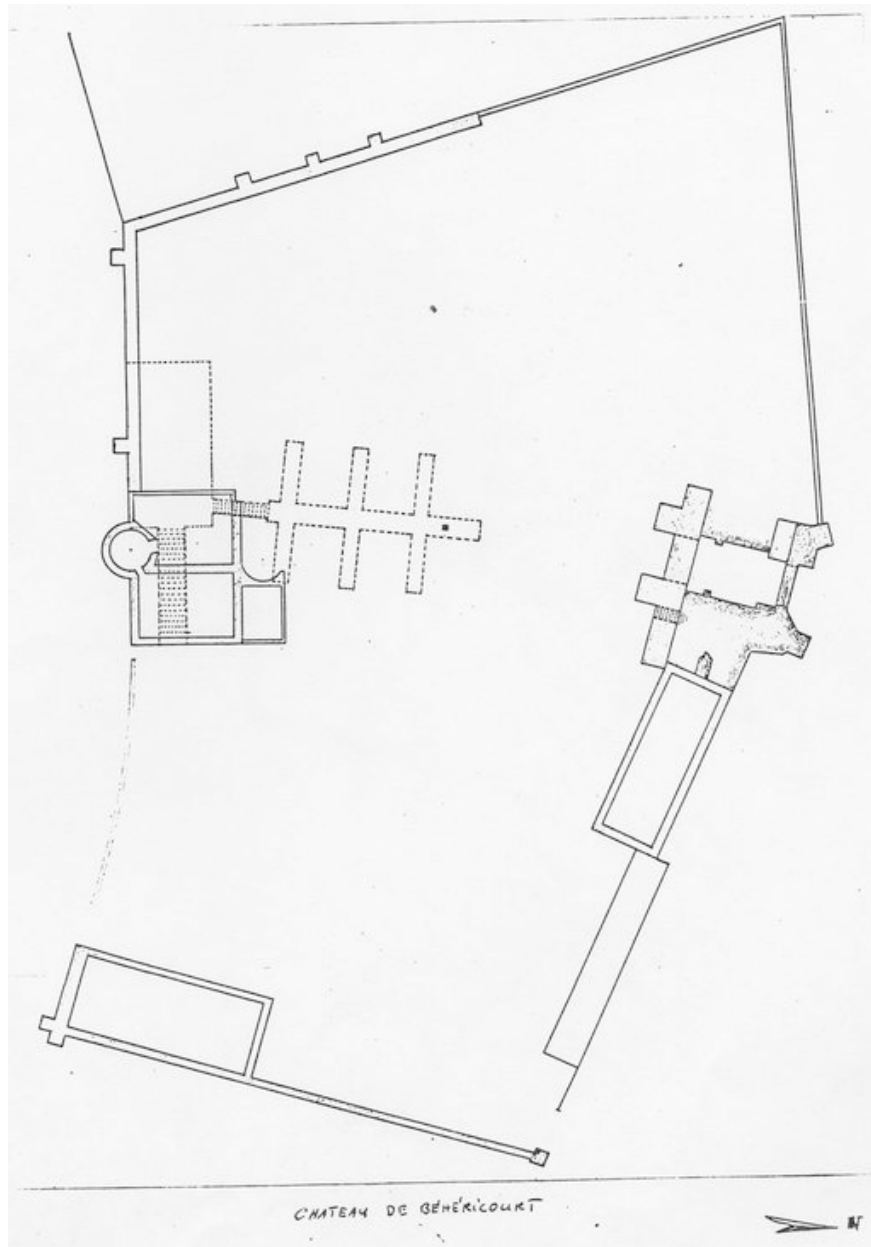
Auteur de l'illustration (reproduction) : Monnehay-Vulliet Marie-Laure

Auteur du document reproduit : Michel Hérold

Technique de relevé : reprise de fond ;

(c) Région Hauts-de-France - Inventaire général

reproduction soumise à autorisation du titulaire des droits d'exploitation



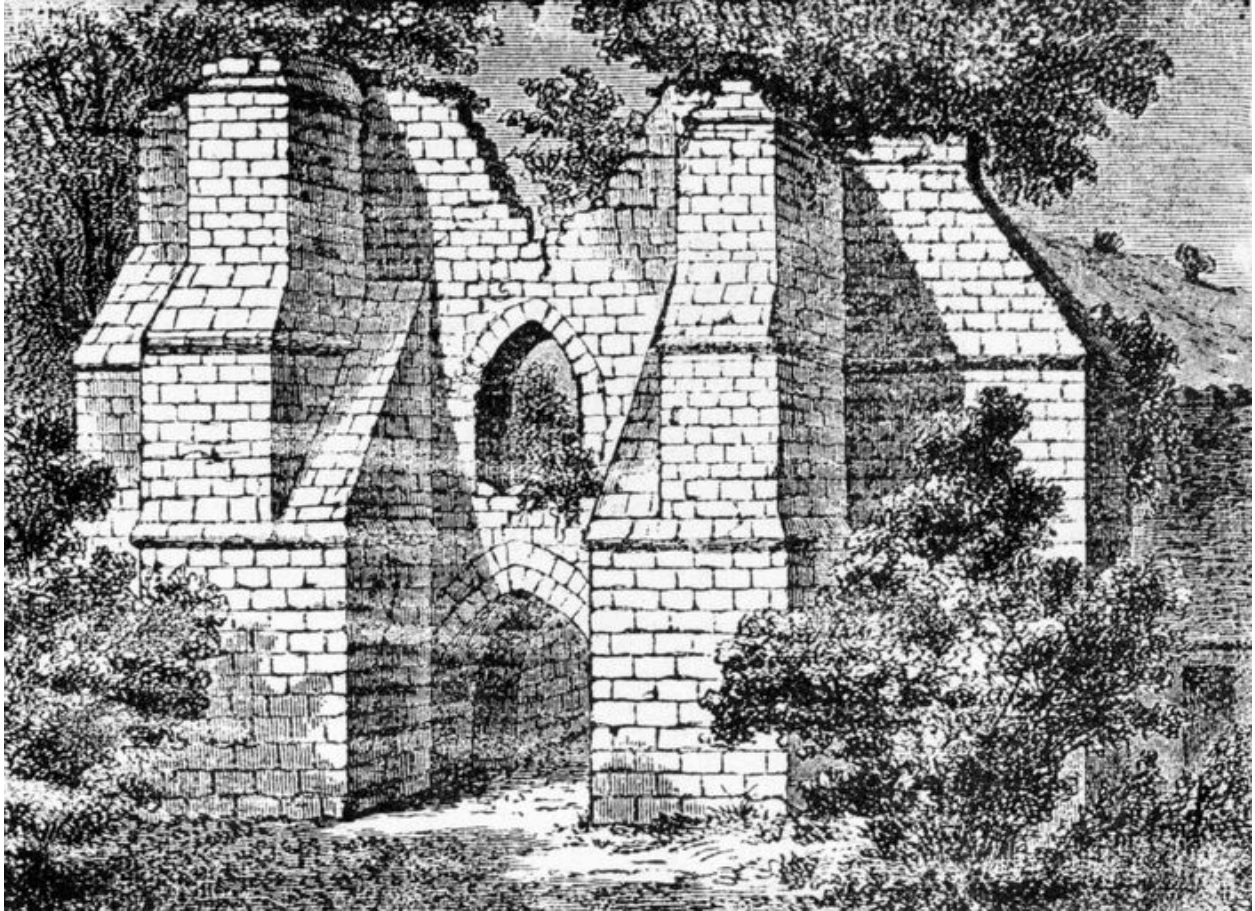
Relevé au sol et plan des étages de sous-sol (M. d'Arnould de Flory).

IVR22_2009600044NUCA

Auteur de l'illustration (reproduction) : Monnehay-Vulliet Marie-Laure

(c) Région Hauts-de-France - Inventaire général

reproduction soumise à autorisation du titulaire des droits d'exploitation



Ouvrage d'entrée. Etat avant 1875 (AD Oise).

IVR22_19846000405XB

Auteur de l'illustration : Jean-Michel Périn

(c) Région Hauts-de-France - Inventaire général ; (c) Département de l'Oise - Archives départementales
reproduction soumise à autorisation du titulaire des droits d'exploitation



Ouvrage d'entrée. Elévation postérieure.

IVR22_19846001234V

Auteur de l'illustration : Jean-Michel Perrin

(c) Région Hauts-de-France - Inventaire général

reproduction soumise à autorisation du titulaire des droits d'exploitation



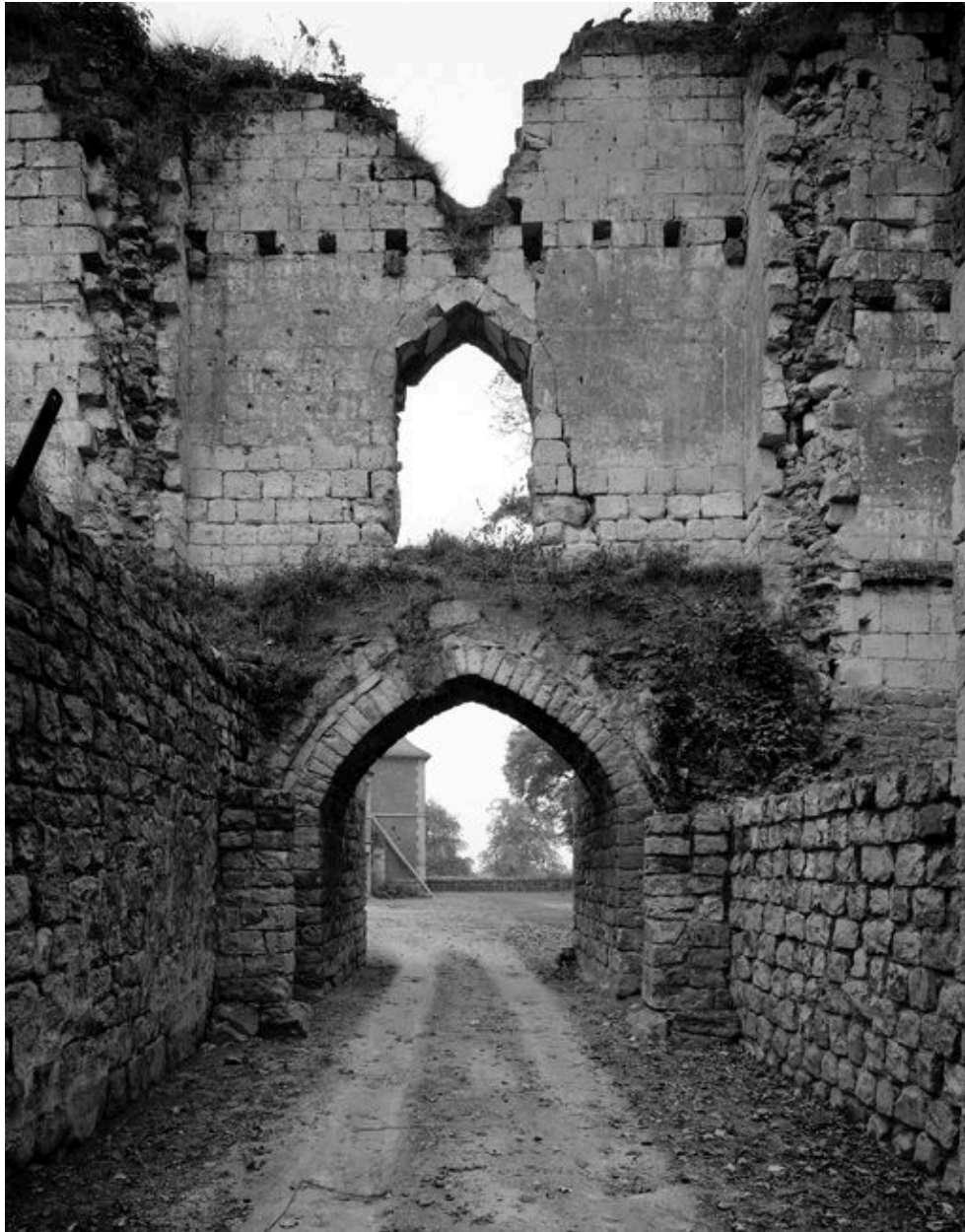
Ouvrage d'entrée. Elévation antérieure.

IVR22_19846001235V

Auteur de l'illustration : Jean-Michel Perrin

(c) Région Hauts-de-France - Inventaire général

reproduction soumise à autorisation du titulaire des droits d'exploitation



Ouvrage d'entrée. Elévation intérieure.

IVR22_19846001236V

Auteur de l'illustration : Jean-Michel Perrin

(c) Région Hauts-de-France - Inventaire général

reproduction soumise à autorisation du titulaire des droits d'exploitation



Ouvrage d'entrée. Détail des contreforts.

IVR22_19846001238X

Auteur de l'illustration : Jean-Michel Perrin

(c) Région Hauts-de-France - Inventaire général

reproduction soumise à autorisation du titulaire des droits d'exploitation



Logis. Vue générale.

IVR22_19866000242VA

Auteur de l'illustration : Fabrice Charrondière

(c) Région Hauts-de-France - Inventaire général

reproduction soumise à autorisation du titulaire des droits d'exploitation



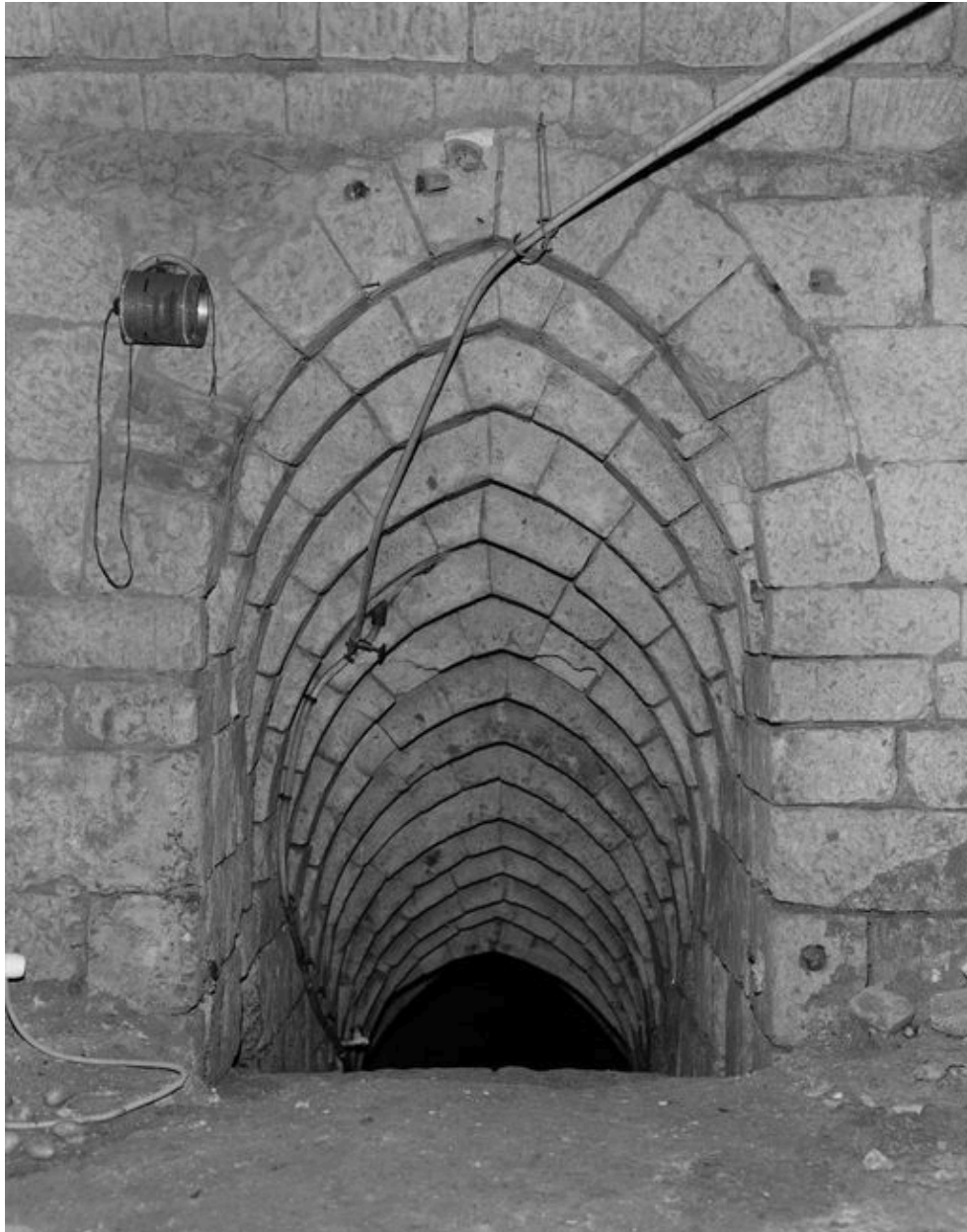
Premier étage de sous-sol.

IVR22_19846001242X

Auteur de l'illustration : Jean-Michel Perrin

(c) Région Hauts-de-France - Inventaire général

reproduction soumise à autorisation du titulaire des droits d'exploitation



Descente vers le 2e étage de sous-sol.

IVR22_19846001246X

Auteur de l'illustration : Jean-Michel Perrin

(c) Région Hauts-de-France - Inventaire général

reproduction soumise à autorisation du titulaire des droits d'exploitation



Deuxième étage de sous-sol.

IVR22_19846001248X

Auteur de l'illustration : Jean-Michel Perrin

(c) Région Hauts-de-France - Inventaire général

reproduction soumise à autorisation du titulaire des droits d'exploitation



Départ de l'escalier.

IVR22_19846001239X

Auteur de l'illustration : Jean-Michel Perrin

(c) Région Hauts-de-France - Inventaire général

reproduction soumise à autorisation du titulaire des droits d'exploitation