

Hauts-de-France, Somme  
Cartigny  
rue du Poirier

## Ancienne sucrerie Coquin et Cie, puis râperie de betteraves de la Société Vermandoise de Sucreries (S.V.S.)

### Références du dossier

Numéro de dossier : IA00076535

Date de l'enquête initiale : 1988

Date(s) de rédaction : 1990, 2015

Cadre de l'étude : patrimoine industriel Somme, enquête thématique départementale Reconstruction de la Haute-Somme, patrimoine de la Reconstruction La première Reconstruction

Degré d'étude : étudié

### Désignation

Dénomination : sucrerie, râperie

Précision sur la dénomination : sucrerie de betteraves ; râperie de betteraves

Appellation : Coquin et Cie , Société Vermandoise de Sucreries (S.V.S.)

Destinations successives : entrepôt agricole

Parties constituantes non étudiées : atelier de fabrication, aire de lavage, pont bascule, logement patronal, logement d'ouvriers, bureau, silo, conciergerie

### Compléments de localisation

Milieu d'implantation : en village

Références cadastrales : 2015, S, 93, 98, 106

### Historique

Râperie de betteraves ayant succédé à une sucrerie gérée en 1861 par les frères Coquin et Cie. L'entreprise devient Coquin A. Sagnier et Cie en 1896. Elle est ensuite transformée en société en commandite simple portant le nom de Sagnier & Cie en 1898.

La sucrerie de betteraves, qui est exploitée par Armand Louis Sagnier, est dévastée pendant la première guerre mondiale. En 1920, l'estimation des pertes subies est évaluée à 6,5 millions de francs (valeur 1921). Les ruines de l'établissement sont reprises par la Société Vermandoise de Sucreries qui utilise le site pour l'installation d'une nouvelle râperie alimentant la [Sucrerie de Sainte-Emilie](#). La nouvelle usine est opérationnelle en 1924. L'architecture développe un vocabulaire ornemental commun à tous les établissements dépendants de ce groupe industriel.

La râperie cesse son activité vers 1950. Dès lors, les bâtiments sont utilisés pour le stockage des céréales. Devenue sans usage, la cheminée est démontée vers 1978. Le site est par ailleurs complété vers 1985 de nouveaux silos à grains.

**Équipement industriel** : en 1861, la sucrerie fonctionne avec trois chaudières et une machine à vapeur de 20 CV pour la râperie, 2 machines (10 cv) pour turbine et pompes.

**Effectif et approche sociale** : en 1939, la râperie emploie 40 ouvriers permanents. En 1985 : 3 salariés.

Période(s) principale(s) : 3e quart 19e siècle (détruit), 1er quart 20e siècle

Dates : 1924 (daté par travaux historiques)

Personne(s) liée(s) à l'histoire de l'oeuvre : Société Vermandoise de Sucreries (commanditaire, attribution par source)

## Description

La râperie est implantée en périphérie du village de Cartigny, à proximité de la route qui mène à la D44. Les ateliers de fabrication sont construits en pan-de-fer et brique. La partie nord-est en surélévation et comble à surcroît. Les toits sont à longs pans.

Les logements d'ouvriers sont également construits en brique, avec ornement géométrique, à un étage carré, toit à longs pans.

Le logement patronal ou conciergerie est construit en brique, en rez-de-chaussée, couvert d'un toit à longs pans, croupe et demi-croupe. Ses baies sont rectangulaires, avec arc en anse de panier.

## Éléments descriptifs

Matériau(x) du gros-oeuvre, mise en oeuvre et revêtement : brique, pan de fer ; ciment ; essentage d'ardoise

Matériau(x) de couverture : tuile mécanique, tôle ondulée

Étage(s) ou vaisseau(x) : 1 étage carré, comble à surcroît

Couvrements : charpente métallique apparente

Type(s) de couverture : terrasse ; toit à longs pans, pignon couvert ; appentis ; demi-croupe ; croupe

Escaliers : escalier dans-oeuvre : escalier droit

Énergies : énergie thermique

## Décor

Techniques : céramique

Précision sur les représentations :

Le décor se situe sur le logement d'ouvriers et sur les élévations nord et sud des ateliers de fabrication (médaillons avec initiales V.S. pour Vermandoise de Sucreries).

## Statut, intérêt et protection

Appareil décoratif brique bicolore : pilastres, chapiteaux, faux oeils de boeuf à bossages ; modèle architectural commun à plusieurs sucreries (Étricourt-Manancourt, Liéramont, Sainte-Emilie).

*Ce dossier de recensement du patrimoine industriel de la Somme, établi en 1988 par Benoît Dufournier et complété en 2003 par l'agence Bailly, a été mis à jour et enrichi par Bertrand Fournier en 2018 dans le cadre de l'enquête thématique régionale sur la Première Reconstruction industrielle.*

Intérêt de l'oeuvre : à signaler

Éléments remarquables : atelier de fabrication

Statut de la propriété : propriété privée

## Références documentaires

### Documents figurés

- **Cartigny (Somme). Vue générale**, carte postale, phot. E. Souillard, Plaques Lumière, [avant 1914] (coll. part.).
- **Cartigny. La Fabrique**, carte postale, phot. Laval, édit. Vasseur, [après 1914] (coll. part.).

### Bibliographie

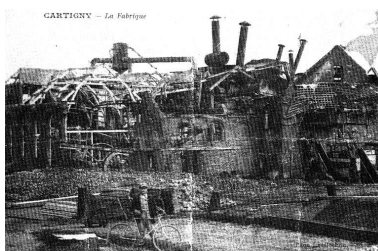
- INVENTAIRE GENERAL DU PATRIMOINE CULTUREL. Région PICARDIE. **Architectures de la Reconstruction dans l'Est de la Somme**. Réd. Carmen Popescu, collab. Aline Magnien ; fotogr. Jean-Claude Rime, Thierry Lefébure. Lyon : Lieux Dits, 2006 (Itinéraires du patrimoine, 297).

## Illustrations



Vue générale du village de Cartigny et de la sucrerie. Carte postale, avant 1914 (coll. part.).

Phot. Fournier  
Bertrand (reproduction)  
IVR22\_20148005157NUC2



La Fabrique, carte postale après 1914 (coll. part.).

Phot. Gilles-Henri Bailly (reproduction)  
IVR22\_20158005501NUCA



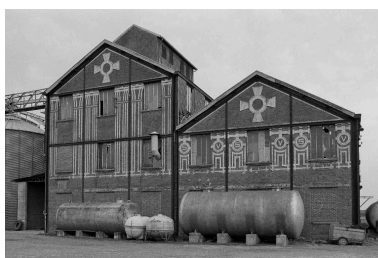
Vue aérienne de l'usine, avec silos.

Phot. Phot'R  
IVR22\_19888001298P



Atelier de fabrication, vue d'ensemble en 1990.

Phot. Francis Dubuc  
IVR22\_19908001198Z



Atelier principal, en 1990.

Phot. Francis Dubuc  
IVR22\_19908001199Z



Atelier principal : détail.

Phot. Francis Dubuc  
IVR22\_19908001200Z



Pont bascule.

Phot. Francis Dubuc  
IVR22\_19908001202Z



Logement d'ouvriers, en 1990.

Phot. Francis Dubuc  
IVR22\_19908001209Z



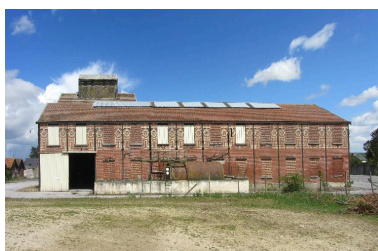
Vue d'ensemble de la façade ouest de la râperie.

Phot. Bertrand Fournier  
IVR22\_20158005967NUCA





Vue d'ensemble sud-ouest de le l'atelier principal de la râperie.  
Phot. Bertrand Fournier  
IVR22\_20158005969NUCA



Vue d'ensemble de la façade longitudinale sud de la râperie.  
Phot. Bertrand Fournier  
IVR22\_20158005976NUCA



Vue d'ensemble de la façade sud-est de l'atelier principal de la râperie.  
Phot. Bertrand Fournier  
IVR22\_20158005975NUCA



Façade est de la râperie.  
Phot. Bertrand Fournier  
IVR22\_20158005977NUCA



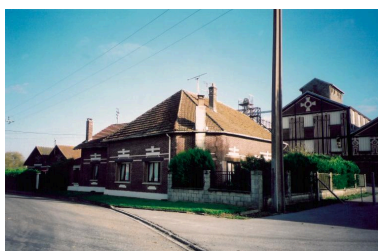
Vue d'ensemble de la façade nord de la râperie.  
Phot. Bertrand Fournier  
IVR22\_20158005978NUCA



Détail du décor de brique et des initiales V et S, façade sud-ouest de l'atelier principal.  
Phot. Bertrand Fournier  
IVR22\_20158005974NUCA



Conciergerie.  
Phot. Francis Dubuc  
IVR22\_19908001204Z



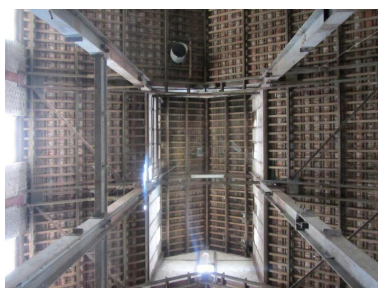
Maisons ouvrières.  
Phot. Gilles-Henri Bailly  
IVR22\_20158005504NUCA



Vue d'ensemble de la façade ouest de la râperie.  
Phot. Bertrand Fournier  
IVR22\_20158005979NUCA



Vue d'ensemble nord-ouest de la râperie.  
Phot. Bertrand Fournier



Vue intérieure de la charpente métallique de l'atelier principal de la râperie.

IVR32\_20188005184NUCA

Phot. Bertrand Fournier  
IVR32\_20188005185NUCA

## Dossiers liés

### Dossiers de synthèse :

La Reconstruction dans l'Est de la Somme - dossier de présentation (IA80010351) Hauts-de-France, Somme, Assevillers

Le patrimoine industriel de la Somme (IA80000968)

Sucreries, râperies et distilleries de la Somme (IA80000972)

### Oeuvre(s) contenue(s) :

#### Oeuvre(s) en rapport :

Ancienne râperie de betteraves de Liéramont puis de la Société Vermandoise de Sucrierie (S.V.S.) (IA00076513) Hauts-de-France, Somme, Liéramont, Râperie (la), route de Longavesnes

Ancienne sucrerie de betteraves Carpeza et Cie, puis râperie betteraves de la Société Vermandoise de Sucrieries

(vestiges) (IA00076682) Hauts-de-France, Somme, Hervilly, Montigny, 6-8 rue de Vermand, 10 rue de Vermand, 22-22 bis rue de Vermand, 23 rue de Vermand

La Société Vermandoise de Sucrieries (IA80000962)

Sucrerie de betteraves Vion et Cie, puis de la Société Vermandoise de Sucrieries (Sucrerie de Sainte-Emilie)

(IA00076546) Hauts-de-France, Somme, Villers-Faucon, Sainte-Emilie, rue de Roisel, rue de Ronssoy, rue d'Epehy

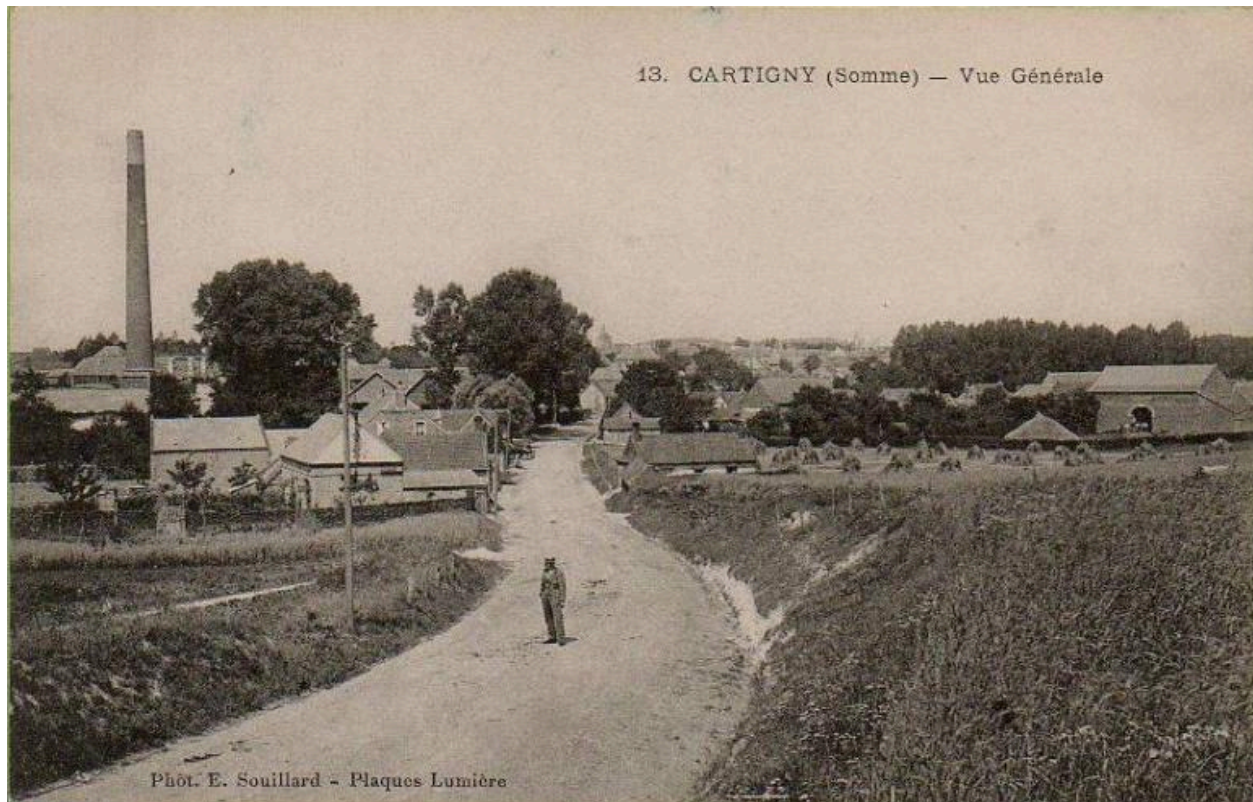
Sucrerie et distillerie, dites Cie sucrière de la Somme, puis Vuignier et Cie, puis Cie sucrière de la Somme, puis

Ferdinand Beghin, puis Béghin et Cie, puis Vermandoise de sucrieries, puis Sté Vermandoise Industrie (IA00076590)

Hauts-de-France, Somme, Beauchamps, route de Gamaches, route de Gamaches

Auteur(s) du dossier : Benoît Dufournier, Stéphanie Caulliez, Philippe Laurent, Gilles-Henri Bailly, Bertrand Fournier

Copyright(s) : (c) Région Hauts-de-France - Inventaire général



Vue générale du village de Cartigny et de la sucrerie. Carte postale, avant 1914 (coll. part.).

Référence du document reproduit :

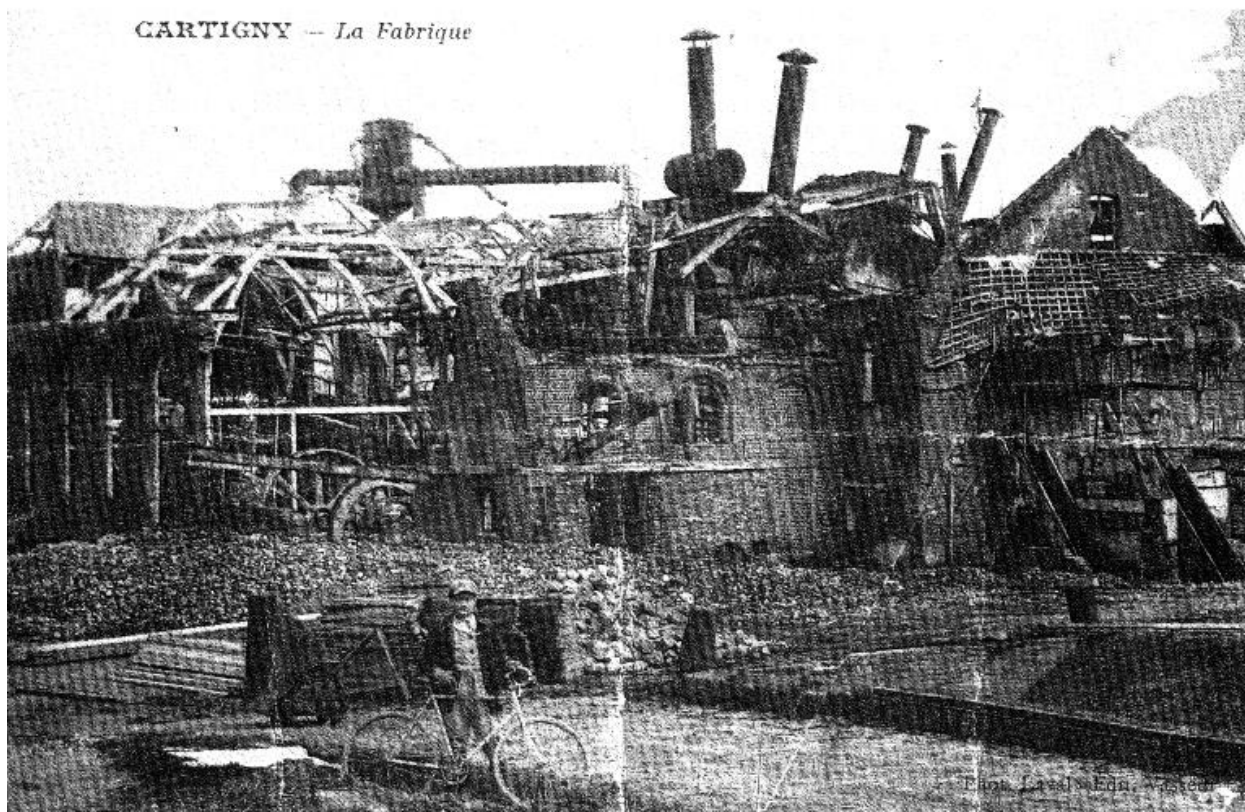
- **Cartigny (Somme). Vue générale**, carte postale, phot. E. Souillard, Plaques Lumière, [avant 1914] (coll. part.).

IVR22\_20148005157NUC2

Auteur de l'illustration : Fournier Bertrand (reproduction)

(c) Région Hauts-de-France - Inventaire général ; (c) Département de la Somme  
reproduction soumise à autorisation du titulaire des droits d'exploitation





La Fabrique, carte postale après 1914 (coll. part.).

IVR22\_20158005501NUCA

Auteur de l'illustration : Gilles-Henri Bailly (reproduction)

Date de prise de vue : 2003

(c) Région Hauts-de-France - Inventaire général ; (c) Département de la Somme  
reproduction soumise à autorisation du titulaire des droits d'exploitation



Vue aérienne de l'usine, avec silos.

IVR22\_19888001298P

Auteur de l'illustration : Phot'R

(c) Ministère de la culture - Inventaire général ; (c) AGIR-Pic  
reproduction soumise à autorisation du titulaire des droits d'exploitation





Atelier de fabrication, vue d'ensemble en 1990.

IVR22\_19908001198Z

Auteur de l'illustration : Francis Dubuc

(c) Ministère de la culture - Inventaire général ; (c) AGIR-Pic  
reproduction soumise à autorisation du titulaire des droits d'exploitation



Atelier principal, en 1990.

IVR22\_19908001199Z

Auteur de l'illustration : Francis Dubuc

(c) Ministère de la culture - Inventaire général ; (c) AGIR-Pic  
reproduction soumise à autorisation du titulaire des droits d'exploitation



Atelier principal : détail.

IVR22\_19908001200Z

Auteur de l'illustration : Francis Dubuc

(c) Ministère de la culture - Inventaire général ; (c) AGIR-Pic  
reproduction soumise à autorisation du titulaire des droits d'exploitation



Pont bascule.

IVR22\_19908001202Z

Auteur de l'illustration : Francis Dubuc

(c) Ministère de la culture - Inventaire général ; (c) AGIR-Pic  
reproduction soumise à autorisation du titulaire des droits d'exploitation





Logement d'ouvriers, en 1990.

IVR22\_19908001209Z

Auteur de l'illustration : Francis Dubuc

(c) Ministère de la culture - Inventaire général ; (c) AGIR-Pic  
reproduction soumise à autorisation du titulaire des droits d'exploitation



Vue d'ensemble de la façade ouest de la râperie.

IVR22\_20158005967NUCA

Auteur de l'illustration : Bertrand Fournier

(c) Région Hauts-de-France - Inventaire général

reproduction soumise à autorisation du titulaire des droits d'exploitation



Vue d'ensemble sud-ouest de le l'atelier principal de la râperie.

IVR22\_20158005969NUCA

Auteur de l'illustration : Bertrand Fournier

(c) Région Hauts-de-France - Inventaire général

reproduction soumise à autorisation du titulaire des droits d'exploitation





Vue d'ensemble de la façade longitudinale sud de la râperie.

IVR22\_20158005976NUCA

Auteur de l'illustration : Bertrand Fournier

(c) Région Hauts-de-France - Inventaire général

reproduction soumise à autorisation du titulaire des droits d'exploitation





Vue d'ensemble de la façade sud-est de l'atelier principal de la râperie.

IVR22\_20158005975NUCA

Auteur de l'illustration : Bertrand Fournier

(c) Région Hauts-de-France - Inventaire général

reproduction soumise à autorisation du titulaire des droits d'exploitation



Façade est de la râperie.

IVR22\_20158005977NUCA

Auteur de l'illustration : Bertrand Fournier

(c) Région Hauts-de-France - Inventaire général

reproduction soumise à autorisation du titulaire des droits d'exploitation



Vue d'ensemble de la façade nord de la râperie.

IVR22\_20158005978NUCA

Auteur de l'illustration : Bertrand Fournier

(c) Région Hauts-de-France - Inventaire général

reproduction soumise à autorisation du titulaire des droits d'exploitation





Détail du décor de brique et des initiales V et S, façade sud-ouest de l'atelier principal.

IVR22\_20158005974NUCA

Auteur de l'illustration : Bertrand Fournier

(c) Région Hauts-de-France - Inventaire général

reproduction soumise à autorisation du titulaire des droits d'exploitation





Conciergerie.

IVR22\_19908001204Z

Auteur de l'illustration : Francis Dubuc

(c) Ministère de la culture - Inventaire général ; (c) AGIR-Pic  
reproduction soumise à autorisation du titulaire des droits d'exploitation



Maisons ouvrières.

IVR22\_20158005504NUCA

Auteur de l'illustration : Gilles-Henri Bailly

Date de prise de vue : 2003

(c) Région Hauts-de-France - Inventaire général

reproduction soumise à autorisation du titulaire des droits d'exploitation



Vue d'ensemble de la façade ouest de la râperie.

IVR22\_20158005979NUCA

Auteur de l'illustration : Bertrand Fournier

(c) Région Hauts-de-France - Inventaire général

reproduction soumise à autorisation du titulaire des droits d'exploitation



Vue d'ensemble nord-ouest de la râperie.

IVR32\_20188005184NUCA

Auteur de l'illustration : Bertrand Fournier

(c) Région Hauts-de-France - Inventaire général

reproduction soumise à autorisation du titulaire des droits d'exploitation





Vue intérieure de la charpente métallique de l'atelier principal de la râperie.

IVR32\_20188005185NUCA

Auteur de l'illustration : Bertrand Fournier

(c) Région Hauts-de-France - Inventaire général

reproduction soumise à autorisation du titulaire des droits d'exploitation