

Hauts-de-France, Nord
Aubers

casemate de commandement 292

Références du dossier

Numéro de dossier : IA59004830

Date de l'enquête initiale : 2012

Date(s) de rédaction : 2014

Cadre de l'étude : enquête thématique régionale Les ouvrages fortifiés de la Première Guerre mondiale

Degré d'étude : étudié

Désignation

Dénomination : casemate

Précision sur la dénomination : casemate de commandement

Appellation : 292, blockhaus

Parties constituantes non étudiées : poste d'observation

Compléments de localisation

Milieu d'implantation :

Références cadastrales : 2014, 0A, 1116

Historique

Cette casemate de commandement, en grande partie remblayée de terre, végétalisée et entouré de grillage, est aujourd'hui difficilement lisible. Des photographies aériennes britanniques de 1918 nous montre qu'elle a été édifiée dans l'angle sud-est d'un vaste bâtiment à cour quadrangulaire, édifice industriel ou grosse ferme. Un cartouche en béton surmonte une des entrées nord. On peut y lire la mention *1917 - 81RPK* (Construit en 1917 par le 81^e Compagnie de Pionniers de Réserve). On remarque également, sur un plan allemand de 1916, la présence d'une infirmerie, mais à l'angle sud-ouest, cette fois. C'est à un rapport britannique de 1918 sur les défenses allemandes de la *crête d'Aubers (Aubers's ridge)* rédigé dans l'immédiate après guerre, que l'on doit les informations les plus riches sur cet abri de commandement. Ce rapport, enrichi de plans (distribution, coupes, élévation) détaille les installations et les dispositifs assurant la protection des officiers et des troupes

Période(s) principale(s) : 1er quart 20e siècle

Description

De la rue, l'édifice, large d'une quinzaine de mètres, apparaît au sommet d'un tertre grillagé, planté d'arbustes. On peut apercevoir une tourelle, dans sa partie postérieure. Celle-ci présente deux fines embrasures, au nord et à l'ouest. L'édifice semble divisé par des tranchées transversales qui ne sont, d'évidence, que l'empreinte d'anciens murs de briques. Le couverture est en terrasse à l'exception d'une partie en extrados de voûte. Enterré, l'édifice semble dépourvu d'entrée - une inscription (1917 81RPK) permet toutefois de deviner une des portes, sur l'élévation nord. Il faut observer le plan britannique pour en comprendre la distribution. L'ensemble se composerait de 4 pièces (deux de 3 m. sur 4 et deux de 3 m. sur 3) : Trois pour le commandant et les officiers et une pour les soldats. L'épaisseur de la dalle de couverture oscillerait de 1,68 m. à 1,82 pour les pièces dévolues aux officiers contre 0,91 m. pour les soldats. La salle des officiers est dotée d'un observatoire auquel on accède par une échelle de meunier. Le plan britannique fait état d'un second corps de bâtiment, au nord du précédent, désigné comme étant une station pour signaux lumineux. Cette tourelle pour communication optique, aujourd'hui disparue, était double et comportait deux niveaux d'émission/réception espacés d'un mètre cinquante en hauteur. Ces deux niveaux comportait 6 embrasures pour signaux lumineux.

Éléments descriptifs

Matériau(x) du gros-oeuvre, mise en oeuvre et revêtement : béton, béton armé

Matériau(x) de couverture : béton en couverture

Étage(s) ou vaisseau(x) : en rez-de-chaussée

Couvrements : dalle de béton

Type(s) de couverture : terrasse ; extrados de voûte

Typologies et état de conservation

Typologies : tourelle de communication optique ; observatoire bétonné

État de conservation : désaffecté

Décor

Techniques : maçonnerie, maçonnerie

Représentations : chronogramme, monogramme

Précision sur les représentations :

Chronogramme : 1917.

Monogramme : RPK81.

Statut, intérêt et protection

Intérêt de l'œuvre : vestiges de guerre

Statut de la propriété : propriété privée

Références documentaires

Documents figurés

- **Photographie aérienne du 15/09/1918** (Imperial War Museum, Londres ; 32919).
- **Plan allemand du 01/05/1916** (Bayerisches Hauptstaatsarchiv, Munich ; Pioniere Hoehere Staebe (WK) 118-3).
- **Photographie aérienne du 15/09/1918** (Imperial War Museum, Londres ; 32919).

Annexe 1

Studies of German defences near Lille, p.36 (Traduction)

Crête d'Aubers.

Quartier Général divisionnaire. Poste de combat et Station à signaux lumineux

Planche 10 a.

Photographie 10.

La planche 10 a montre les détails d'un poste de commandement divisionnaire allemand. Dans la mesure où on peut le vérifier, il a été construit pour l'attaque lancée en avril 1918 contre les Portugais. Il se compose de quartiers pour le G.O.C. et le personnel d'une station à signaux lumineux.

Protection - Il y a quatre pièces dans le poste de commandement, trois pour les officiers et une pour les autres rangs. Le concepteur semble avoir eu un grand respect pour les bombardements britanniques : 1,68 m. à 1,82 m. d'épaisseur de béton armé pour la couverture 2,74 pour le parapet. Par contre l'épaisseur du couvrement n'est que d'1,14m pour le bataillon.

Observation - Suivant le principe de l'observation par le haut-commandement, un poste d'observation a été construit sur le dessus de l'abri. Il y a très peu de place à l'intérieur et l'épaisseur du couvrement n'est que de seulement 0,91 m. La vue, cependant, est excellente. Pour obtenir cette observation essentielle, le haut-commandement semble avoir été placée très loin en avant. Il n'était qu'à seulement 1830 m. de la ligne de front.

Signalisation lumineuse - Un signal lumineux parvient à Fromelles, où il est interprété. Trois rayons courent alors vers des stations en béton armé, situées à l'avant et aujourd'hui disparues, aussi est-il impossible de mesurer avec exactitude leur destination. L'un d'eux était probablement destiné à un bataillon du quartier général N21 a 76 et devait pouvoir communiquer par signaux avec le quartier général situé à la ferme de la Marlaque, dans le secteur N17 b 38.

Ce centre de commandement de combat est un bon exemple de la stratégie allemande pour l'attaque, au printemps de 1918, et montre trois exigences sur lesquelles les allemands ont toujours porté une attention particulière :

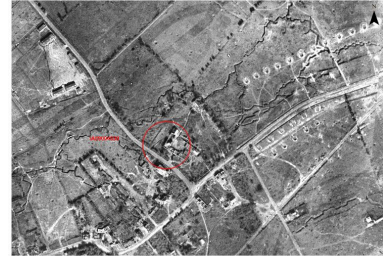
- 1) La protection absolue du commandant.
- 2) L'observation du champ de bataille par le commandant lui-même.
- 3) La protection des communications lumineuses.

(Traduction Ramette Jean-Marc)

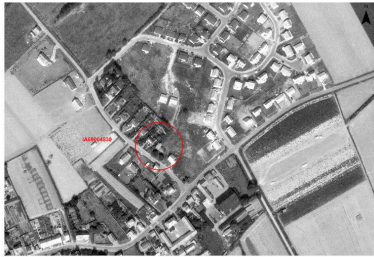
Illustrations

Situation de l'édifice sur un plan allemand du 29/12/1915.
Phot. Jean-Marc Ramette
IVR32_20175900181NUCA

Situation de l'édifice sur un plan allemand du 1/05/1916.
Phot. Jean-Marc Ramette
IVR32_20175900182NUCA



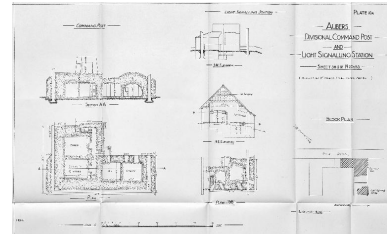
Situation de l'édifice sur une photo britannique du 15/09/1918
Phot. Jean-Marc Ramette
IVR32_20175900185NUCA



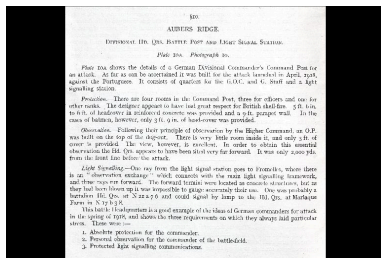
Situation de l'édifice sur une photo du 09/06/1981 (IGN, Geoportail).
Phot. Jean-Marc Ramette
IVR32_20175900183NUCA



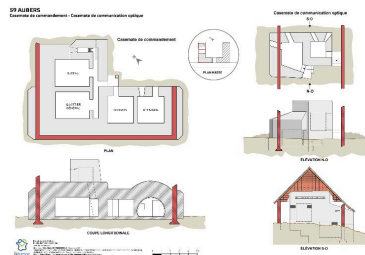
Situation de l'édifice sur une photo aérienne de 2014
Phot. Jean-Marc Ramette
IVR32_20175900184NUCA



Casemate de commandement avec tourelle de communication optique. Plan-masse, plan de distribution et coupes réalisés par l'armée britannique en janvier 1920.
In : Studies of German defences near Lille, p.36; planche 10 A.
Phot. Pierre Thibaut
IVR32_20165901726NUCA



Descriptif des installations allemandes par l'armée britannique en janvier 1920. In : Studies of German defences near Lille, p.14
Phot. Pierre Thibaut
IVR32_20175900186NUCA



Plans, coupe, élévation d'après : Studies of German defences near Lille, 1921
Dess. Eddy Stein
IVR32_20175900856NUCA



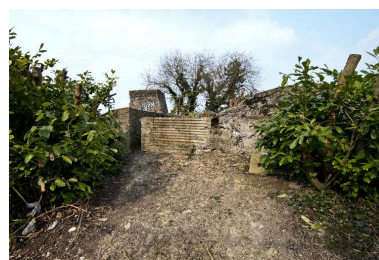
Vue générale vers l'est depuis la rue Delaval
Phot. Jean-Marc Ramette
IVR31_20145904382NUCA



Vue vers le nord, depuis la rue
Delaval. La tourelle d'observation
Phot. Jean-Marc Ramette
IVR31_20145904372NUCA



Vue générale, vers le
nord (au grand angulaire)
Phot. Jean-Marc Ramette
IVR31_20145904373NUCA



Vue générale, vers le
nord (au grand angulaire)
Phot. Jean-Marc Ramette
IVR31_20145904374NUCA



Vue vers le nord (au grand angulaire)
Phot. Jean-Marc Ramette
IVR31_20145904375NUCA



Elévation sud, détail
(au grand angulaire)
Phot. Jean-Marc Ramette
IVR31_20145904376NUCA



Elévation sud (au grand angulaire)
Phot. Jean-Marc Ramette
IVR31_20145904369NUCA



Elévation sud (au grand angulaire)
Phot. Jean-Marc Ramette
IVR31_20145904368NUCA



Vue générale, vers l'ouest
(au grand angulaire)
Phot. Jean-Marc Ramette
IVR31_20145904378NUCA



Elévation nord. Inscription
surmontant une des entrées nord
Phot. Jean-Marc Ramette
IVR31_20145904362NUCA



Inscription surmontant
une des entrées nord
Phot. Jean-Marc Ramette
IVR31_20145904361NUCA



Depuis le couvrement, la tourelle
d'observation (au grand angulaire)
Phot. Jean-Marc Ramette
IVR31_20145904367NUCA

Tourelle de communication optique,
vers le nord (au grand angulaire)
Phot. Jean-Marc Ramette
IVR31_20145904363NUCA



Depuis le couvrement, la tourelle
d'observation (au grand angulaire)
Phot. Jean-Marc Ramette
IVR31_20145904366NUCA

Depuis le couvrement, vue générale
vers le nord (au grand angulaire)
Phot. Jean-Marc Ramette
IVR31_20145904364NUCA



Vers le sud, la tourelle
d'observation (au grand angulaire)
Phot. Jean-Marc Ramette
IVR31_20145904370NUCA

Dossiers liés

Dossiers de synthèse :

Les ouvrages fortifiés de la première guerre mondiale : le Champ de bataille des Weppes - dossier de présentation (IA59005044)

Oeuvre(s) contenue(s) :

Auteur(s) du dossier : Jean-Marc Ramette

Copyright(s) : (c) Région Hauts-de-France - Inventaire général

Situation de l'édifice sur un plan allemand du 29/12/1915.

Référence du document reproduit :

- **Plan allemand du 24/04/1916** (Bayerisches Hauptstaatsarchiv, Munich ; Pioniere Hoehere Staebe (WK) 118-3).

IVR32_20175900181NUCA

Auteur de l'illustration : Jean-Marc Ramette

(c) Région Hauts-de-France - Inventaire général ; (c) Bayerisches Hauptstaatsarchiv, München, Deutschland
reproduction interdite

Situation de l'édifice sur un plan allemand du 1/05/1916.

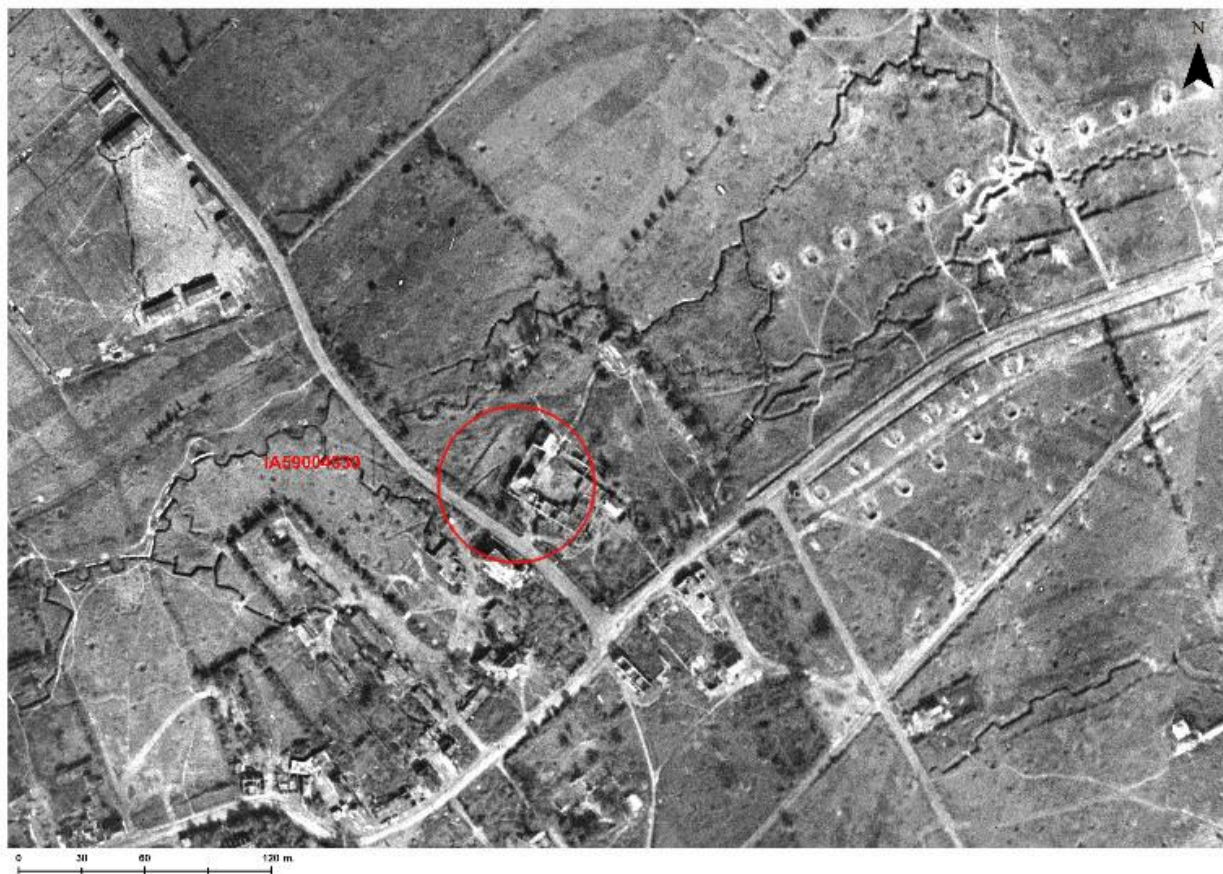
Référence du document reproduit :

- **Plan allemand du 01/05/1916** (Bayerisches Hauptstaatsarchiv, Munich ; Pioniere Hoehere Staebe (WK) 118-3).

IVR32_20175900182NUCA

Auteur de l'illustration : Jean-Marc Ramette

(c) Région Hauts-de-France - Inventaire général ; (c) Bayerisches Hauptstaatsarchiv, München, Deutschland
reproduction interdite



Situation de l'édifice sur une photo britannique du 15/09/1918

Référence du document reproduit :

- **Photographie aérienne du 15/09/1918** (Imperial War Museum, Londres ; 32919).

IVR32_20175900185NUCA

Auteur de l'illustration : Jean-Marc Ramette

Date de prise de vue : 15/09/1918

(c) Région Hauts-de-France - Inventaire général ; (c) Imperial War Museum, London, United-Kingdom
reproduction soumise à autorisation du titulaire des droits d'exploitation



Situation de l'édifice sur une photo du 09/06/1981 (IGN, Geoportail).

IVR32_20175900183NUCA

Auteur de l'illustration : Jean-Marc Ramette

Date de prise de vue : 09/06/1981

(c) IGN ; (c) Région Hauts-de-France - Inventaire général
reproduction soumise à autorisation du titulaire des droits d'exploitation

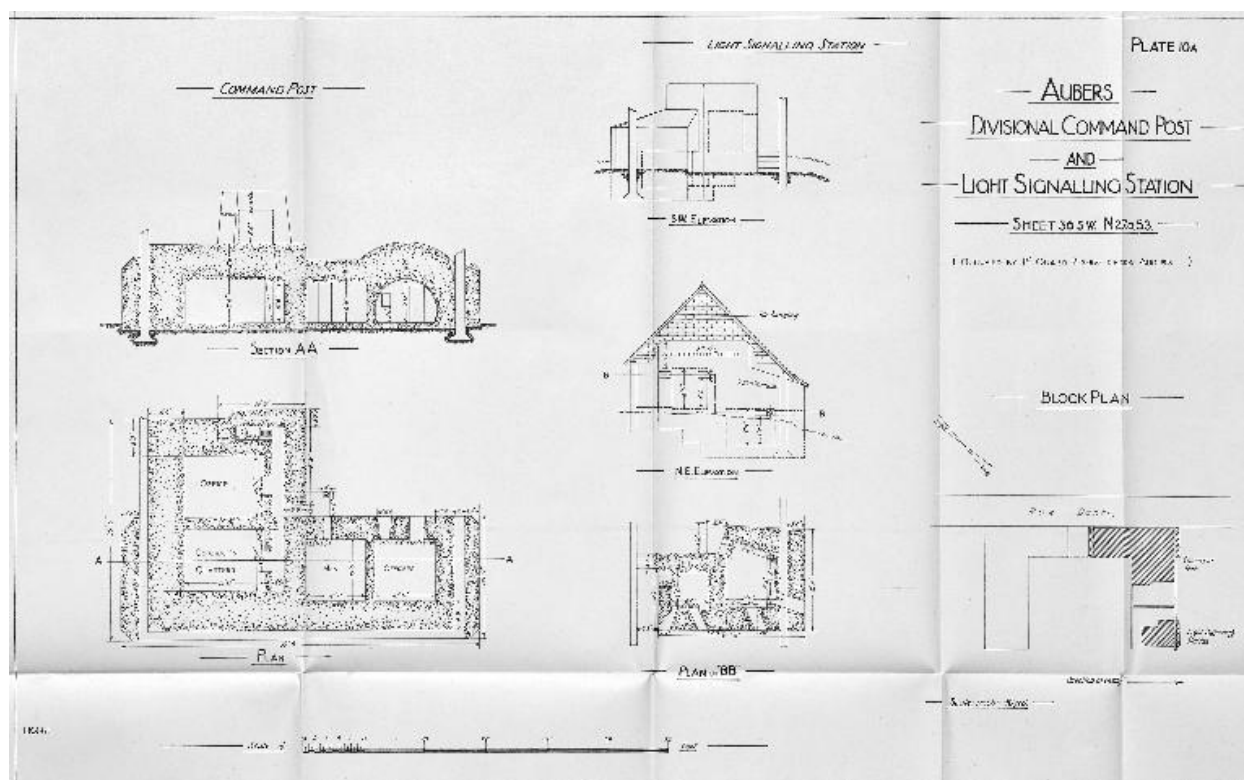


Situation de l'édifice sur une photo aérienne de 2014

IVR32_20175900184NUCA

Auteur de l'illustration : Jean-Marc Ramette

(c) IGN ; (c) Région Hauts-de-France - Inventaire général
reproduction soumise à autorisation du titulaire des droits d'exploitation



Casemate de commandement avec tourelle de communication optique. Plan-masse, plan de distribution et coupes réalisés par l'armée britannique en janvier 1920. In : Studies of German defences near Lille, p.36; planche 10 A.

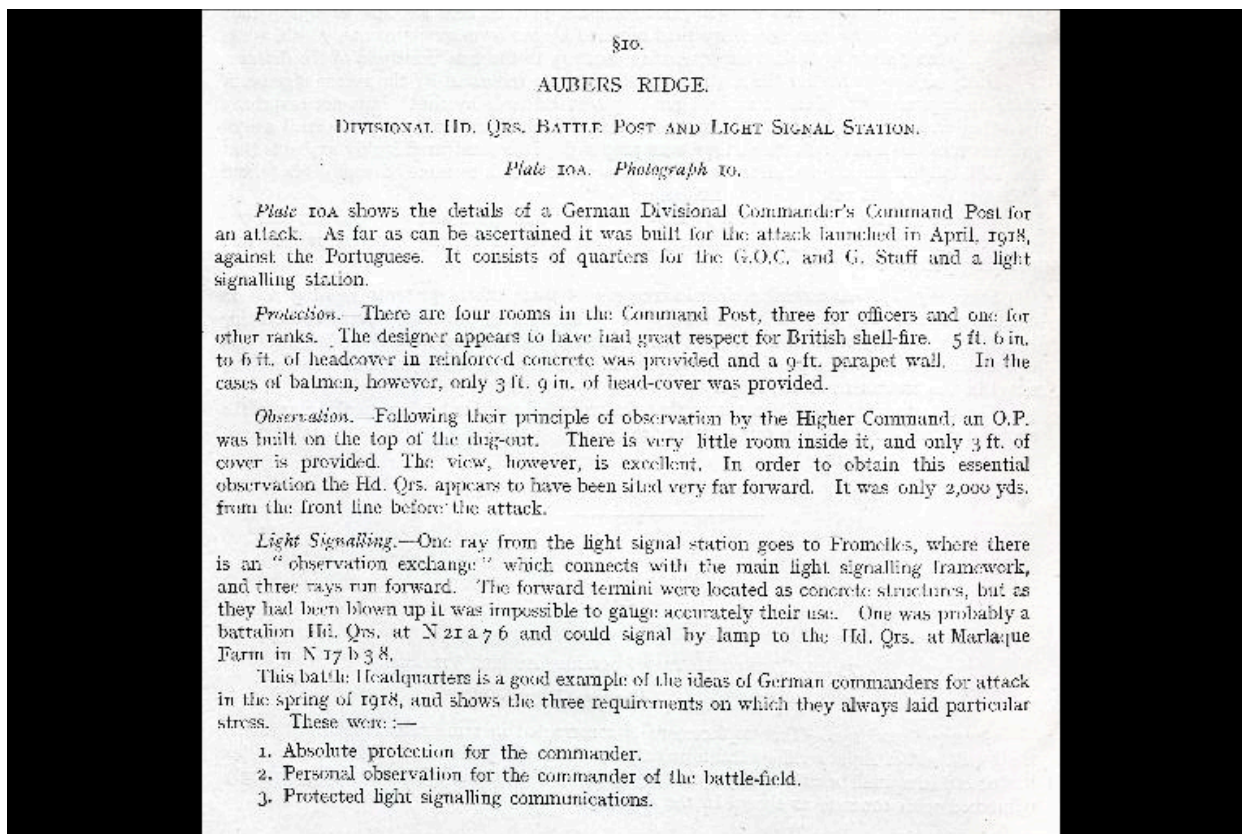
Référence du document reproduit :

- WILSON, Bevil Thomson. **Studies of German defences near Lille** by captain and brevet major B. T. Wilson. [s.n.] : Chatham W. and J. Mackay and Co Ltd, [1920 ?]

IVR32_20165901726NUCA

Auteur de l'illustration : Pierre Thibaut

(c) Région Hauts-de-France - Inventaire général ; (c) Service historique de la Défense
reproduction soumise à autorisation du titulaire des droits d'exploitation



Descriptif des installations allemandes par l'armée britannique en janvier 1920. In : Studies of German defences near Lille, p.14

Référence du document reproduit :

- WILSON, Bevil Thomson. **Studies of German defences near Lille** by captain and brevet major B. T. Wilson. [s.n.] : Chatham W. and J. Mackay and Co Ltd, [1920 ?]

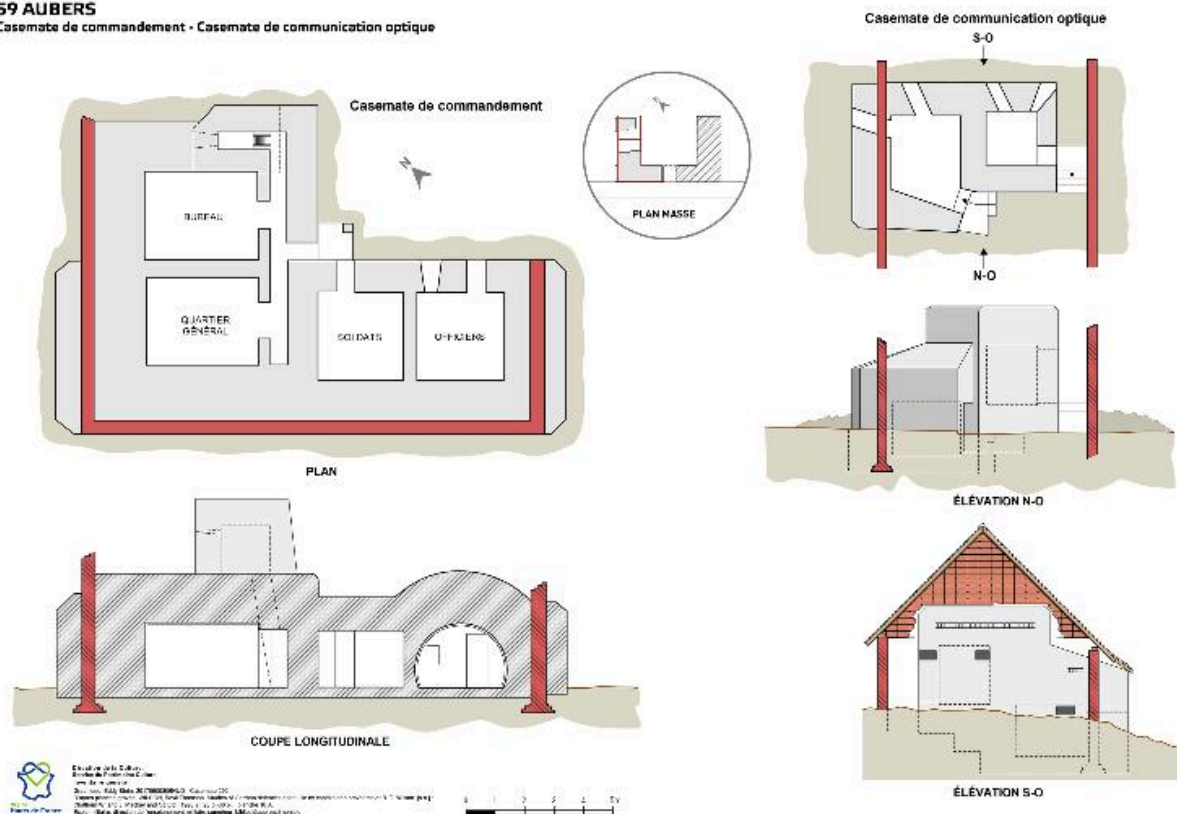
IVR32_20175900186NUCA

Auteur de l'illustration : Pierre Thibaut

(c) Région Hauts-de-France - Inventaire général ; (c) Service historique de la Défense
reproduction soumise à autorisation du titulaire des droits d'exploitation

59 AUBERS

Casemate de commandement - Casemate de communication optique



Plans, coupe, élévation d'après : Studies of German defences near Lille, 1921

Référence du document reproduit :

- WILSON, Bevil Thomson. **Studies of German defences near Lille** by captain and brevet major B. T. Wilson. [s.n.] : Chatham W. and J. Mackay and Co Ltd, [1920 ?]

IVR32_20175900856NUD

Auteur de l'illustration : Eddy Stein

(c) Région Hauts-de-France - Inventaire général

reproduction soumise à autorisation du titulaire des droits d'exploitation



Vue générale vers l'est depuis la rue Delaval

IVR31_20145904382NUCA

Auteur de l'illustration : Jean-Marc Ramette

(c) Région Hauts-de-France - Inventaire général

reproduction soumise à autorisation du titulaire des droits d'exploitation



Vue vers le nord, depuis la rue Delaval. La tourelle d'observation

IVR31_20145904372NUCA

Auteur de l'illustration : Jean-Marc Ramette

(c) Région Hauts-de-France - Inventaire général

reproduction soumise à autorisation du titulaire des droits d'exploitation



Vue générale, vers le nord (au grand angulaire)

IVR31_20145904373NUCA

Auteur de l'illustration : Jean-Marc Ramette

(c) Région Hauts-de-France - Inventaire général

reproduction soumise à autorisation du titulaire des droits d'exploitation



Vue générale, vers le nord (au grand angulaire)

IVR31_20145904374NUCA

Auteur de l'illustration : Jean-Marc Ramette

(c) Région Hauts-de-France - Inventaire général

reproduction soumise à autorisation du titulaire des droits d'exploitation



Vue vers le nord (au grand angulaire)

IVR31_20145904375NUCA

Auteur de l'illustration : Jean-Marc Ramette

(c) Région Hauts-de-France - Inventaire général

reproduction soumise à autorisation du titulaire des droits d'exploitation



Elévation sud, détail (au grand angulaire)

IVR31_20145904376NUCA

Auteur de l'illustration : Jean-Marc Ramette

(c) Région Hauts-de-France - Inventaire général

reproduction soumise à autorisation du titulaire des droits d'exploitation



Elévation sud (au grand angulaire)

IVR31_20145904369NUCA

Auteur de l'illustration : Jean-Marc Ramette

(c) Région Hauts-de-France - Inventaire général

reproduction soumise à autorisation du titulaire des droits d'exploitation



Elévation sud (au grand angulaire)

IVR31_20145904368NUCA

Auteur de l'illustration : Jean-Marc Ramette

(c) Région Hauts-de-France - Inventaire général

reproduction soumise à autorisation du titulaire des droits d'exploitation



Vue générale, vers l'ouest (au grand angulaire)

IVR31_20145904378NUCA

Auteur de l'illustration : Jean-Marc Ramette

(c) Région Hauts-de-France - Inventaire général

reproduction soumise à autorisation du titulaire des droits d'exploitation



Elévation nord. Inscription surmontant une des entrées nord

IVR31_20145904362NUCA

Auteur de l'illustration : Jean-Marc Ramette

(c) Région Hauts-de-France - Inventaire général

reproduction soumise à autorisation du titulaire des droits d'exploitation



Inscription surmontant une des entrées nord

IVR31_20145904361NUCA

Auteur de l'illustration : Jean-Marc Ramette

(c) Région Hauts-de-France - Inventaire général

reproduction soumise à autorisation du titulaire des droits d'exploitation



Tourelle de communication optique, vers le nord (au grand angulaire)

IVR31_20145904363NUCA

Auteur de l'illustration : Jean-Marc Ramette

(c) Région Hauts-de-France - Inventaire général

reproduction soumise à autorisation du titulaire des droits d'exploitation



Depuis le couvrement, vue générale vers le nord (au grand angulaire)

IVR31_20145904364NUCA

Auteur de l'illustration : Jean-Marc Ramette

(c) Région Hauts-de-France - Inventaire général

reproduction soumise à autorisation du titulaire des droits d'exploitation



Depuis le couverture, la tourelle d'observation (au grand angulaire)

IVR31_20145904367NUCA

Auteur de l'illustration : Jean-Marc Ramette

(c) Région Hauts-de-France - Inventaire général

reproduction soumise à autorisation du titulaire des droits d'exploitation



Depuis le couverture, la tourelle d'observation (au grand angulaire)

IVR31_20145904366NUCA

Auteur de l'illustration : Jean-Marc Ramette

(c) Région Hauts-de-France - Inventaire général

reproduction soumise à autorisation du titulaire des droits d'exploitation



Vers le sud, la tourelle d'observation (au grand angulaire)

IVR31_20145904370NUCA

Auteur de l'illustration : Jean-Marc Ramette

(c) Région Hauts-de-France - Inventaire général

reproduction soumise à autorisation du titulaire des droits d'exploitation