

L'architecture religieuse du Val de Nièvre

Références du dossier

Numéro de dossier : IA80009788

Date de l'enquête initiale : 2010

Date(s) de rédaction : 2010

Cadre de l'étude : inventaire topographique Val-de-Nièvre

Auteur(s) du dossier : Frédéric Fournis

Copyright(s) : (c) Région Hauts-de-France - Inventaire général

Désignation

Dénomination : chapelle, église paroissiale, abbaye, prieuré

Aires d'études : Grand Amiénois

Historique

Période(s) principale(s) : 12e siècle, 13e siècle, 16e siècle, 17e siècle, 18e siècle, 19e siècle

Auteur(s) de l'oeuvre : Pierre Ansart (architecte), Gérard Ansart (architecte, décorateur), Louis

Henry Antoine (architecte d'arrondissement), Daullé (architecte), Paul-Jules-Joseph Delefortrie (architecte), Louis

Joseph Victor Delefortrie (architecte), Charles Demoulins (architecte), Jean Herbault (architecte départemental),

Louis Raquet (architecte), Pierre Lemaire (architecte), Pierre-Joseph Herdhebut (architecte)

Description

Décompte des œuvres : repérés 23 ; étudiés 23

Présentation

Le Moyen Âge et l'Ancien Régime

Le plus ancien édifice religieux conservé dans le Val de Nièvre est l'[église abbatiale](#) de Berteaucourt-les-Dames, construite vers le premier quart du 12e siècle, et dont la façade est caractéristique de l'architecture romane. Fondé durant la seconde moitié du 12e siècle, l'[ancien prieuré de Moreaucourt](#) à L'Étoile a été remanié durant les siècles suivants avant d'être converti en ferme dès le 17e siècle. En revanche, les élévations extérieures de l'église de Pernois présentent encore des témoignages de l'époque de sa construction, à la fin du 12e ou au début du 13e siècle.

De nombreux lieux de culte, également élevés dès le 12e siècle, ont été modifiés ou reconstruits ultérieurement. Ainsi, au siècle suivant, l'[église de Bouchon](#) est pourvue d'un chœur à chevet plat. D'après un dessin ancien, l'[ancienne église de Vauchelles-lès-Domart](#) semblait également dater de cette époque.

Comme dans de nombreuses régions de France, la seconde moitié du 15e et surtout le 16e siècle constituent en Picardie une période de restauration, voire de reconstruction des édifices endommagés par la guerre de Cent Ans. L'architecture religieuse reste fidèle à la tradition gothique, et les interventions portent principalement sur le chœur et le clocher. Des tours-clochers occidentales avec contreforts, larmiers et flèche de pierre, sont construites à [Franqueville](#) et à [Bouchon](#) (dont la nef est également reconstruite à cette époque, et où la flèche en pierre de la tour est élevée en 1621 sous la conduite de l'architecte Daullé). Plusieurs églises sont pourvues d'un chœur polygonal plus vaste que la nef, comme à [Franqueville](#) (daté de 1576), [Fransu](#), [Havernas](#) ou [Vauchelles-lès-Domart](#) (toutes deux détruites). Les chapelles [Saint-Gautier](#) à Berteaucourt-les-Dames et [Saint-Jean-Baptiste](#) de Houdencourt (Fransu) sont construites à la même époque avec une abside polygonale à trois pans, qu'adoptent également au 18e siècle les églises de [Ribeaucourt](#) et de [Surcamps](#).

Au 18e siècles, des travaux de restauration, d'embellissement, voire de reconstruction sont menés aux églises de [Canaples](#), de [Flixecourt](#) et de [Pernois](#), qui sont agrémentées d'une abside semi-circulaire et de larges baies cintrées.

L'époque contemporaine

Mais le changement majeur se produit à partir du milieu du 19^e siècle où de nombreuses églises, vétustes ou trop étroites, sont reconstruites en brique d'après les projets d'architectes établis. Le Doullennais Charles Demoulins, qui semble mener une carrière longue et active, dirige en 1810 les travaux de réparation de l'église de **Pernois** (couverture et clocher), puis donne les plans de reconstruction des églises de **Saint-Ouen** (1824 et 1844), **Bettencourt-Saint-Ouen** (1848) et **Saint-Léger-lès-Domart** (1864), derniers avatars du style néoclassique, ainsi que ceux des presbytères de **Canaples** (1828) et de Saint-Ouen (1840).

Le style néogothique apparaît en 1851 à la **chapelle funéraire** de la famille de Brandt au château d'Havernas, et triomphe dans les dernières décennies du siècle avec Jean Herbault, architecte de la ville d'Amiens, sollicité à Ville-le-Marcllet pour la **chapelle Saint-Lambert** (1868) et l'**église paroissiale** (1870), et surtout avec les Delefortrie père et fils, très actifs dans le département de la Somme, qui signent les plans de la **nouvelle église d'Havernas** (1872), probablement de la **nouvelle église de Vauchelles-lès-Domart** (1877), et surtout de la **nouvelle église de Beauval** (1884-1888), commandée par la famille Saint, ainsi que des presbytères de **Flixecourt** (1865) et d'**Havernas** (1881). Louis Henry Antoine, architecte de l'arrondissement de Doullens, donne pour sa part les plans de construction de la flèche de l'**église de Ribeaucourt** en 1856 et de reconstruction de la flèche de l'**église de Franqueville** en 1881 ; il est certainement aussi l'auteur en 1856 et 1857 du **presbytère** et de la **chapelle funéraire de la famille de Berny** à Ribeaucourt, puis du **presbytère de Saint-Léger-lès-Domart** en 1866.

L'architecture religieuse est peu touchée par les travaux du 20^e siècle, mais on peut citer la reconstruction en 1929, d'après les plans de Louis Raquet, de la façade de l'**église de Bettencourt-Saint-Ouen** endommagée durant la Première Guerre mondiale, et surtout la **clôture de l'enclos funéraire de la famille de Berny** à Ribeaucourt, réalisée en 1937 sur les plans des architectes et décorateurs amiénois Pierre et Gérard Ansart. Effondrée, la tour-clocher de l'**église de Flixecourt** est remplacée en 1956 par un clocher-mur conçu par les architectes Pierre Lemaire et Pierre Herdebaut.

Références documentaires

Documents figurés

- **Eglise d'Havernas vue depuis le nord**, dessin à l'aquarelle sur papier attribué à Charles de Brandt, avant 1867 (coll. part.).
- **Eglise de Vauchelles-lès-Domart**, aquarelle sur papier par Oswald Macqueron, 25 février 1868 (BM Abbeville, collection Macqueron ; Dom. 72).
- **Fransu. Eglise de Houdencourt**, carte postale, Santos éditeur, début du 20^e siècle (coll. part.).

Bibliographie

- DURAND, Georges. **Clochers picards avec flèches en maçonnerie des XVII^e & XVIII^e siècles**. *Congrès archéologique de France*, Beauvais, 1905, ICe session, 1906. p. 623-636
- THIEBAUT, Jacques. **Nord gothique. Picardie, Artois, Flandre, Hainaut. Les édifices religieux**. Paris : Picard, 2006.

Illustrations



Berteaucourt-les-Dames, chapelle
Saint-Gautier, 16e siècle.
Phot. Bertrand Fournier
IVR22_20088015005NUCA



Berteaucourt-lès-Dames, ancienne
église de l'abbaye bénédictine Notre-
Dame-du-Pré, 2e quart du 12e siècle.
Phot. Marie-Laure Monnehay-Vulliet
IVR22_20118000253XA



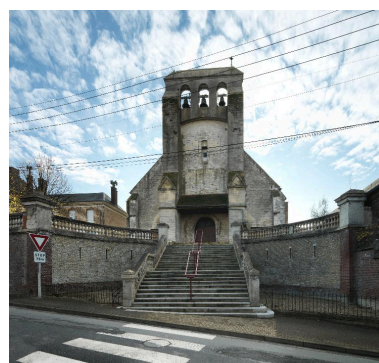
Bettencourt-Saint-Ouen, église
paroissiale Saint-Martin, Charles
Demoulins architecte, 1848, et Louis
Raquet architecte, 1929 (façade).
Phot. Marie-Laure Monnehay-Vulliet
IVR22_20098000177XA



Bouchon, église paroissiale Saint-
Pierre, 13e siècle (choeur et tour-
clocher), 16e siècle (nef), et
1631 (flèche, Daullé architecte).
Phot. Frédéric Fournis
IVR22_20098005282NUCA



Canaples, église paroissiale Saint-
Nicolas, 2e moitié du 18e siècle.
Phot. Marie-Laure Monnehay-Vulliet
IVR22_20098000231XA



Flixecourt, église paroissiale
Saint-Léger, 1789, clocher-
mur par Pierre Lemaire et Pierre
Herdebaut architectes, 1956.
Phot. Thierry Lefébure
IVR22_20138000512NUC2AQ



Franqueville, église paroissiale Saint-
Pierre, 13e siècle (tour-clocher),
1576 (chœur) et 1881 (flèche,
Louis Henry Antoine architecte)
Phot. Marie-Laure Monnehay-Vulliet
IVR22_20118000262XA



Fransu, église paroissiale
Saint-Ferréol, 2e moitié du



Fransu, ancien hameau de
Houdencourt, ancienne chapelle
Saint-Jean-Baptiste, 16e
siècle (carte postale, début
du 20e siècle, coll. part.)
Phot. Monnehay-Vulliet Marie-Laure
IVR22_20118000144NUCA

16e siècle (chevet) et 18e siècle (façade et clocher).
Phot. Marie-Laure Monnehay-Vulliet
IVR22_20108000335XA



Havernas, chapelle funéraire de la famille de Brandt, après 1851.
Phot. Marie-Laure Monnehay-Vulliet
IVR22_20128000900NUC2A



Havernas, ancienne église paroissiale Saint-Georges, 16e siècle (chevet) (arch. privées).
Phot. Monnehay-Vulliet Marie-Laure
IVR22_20108000175NUCA



Havernas, église paroissiale Saint-Georges, Victor et Paul Delefortrie architectes, 1872-1875.
Phot. Marie-Laure Monnehay-Vulliet
IVR22_20098000208XA



L'Étoile, ancien prieuré fontevriste Notre-Dame de Moreaucourt, chevet de la chapelle attenante à la salle du trésor.
Phot. Marie-Laure Monnehay-Vulliet
IVR22_20128001073NUC2A



Pernois, église paroissiale Saint-Martin, limite 12e et 13e siècles (nef), milieu du 18e siècle (abside et transept) et 1810 (couverture et clocher, Charles Demoulins architecte).
Phot. Marie-Laure Monnehay-Vulliet
IVR22_20098000247XA



Ribeaucourt, église paroissiale Saint-Sulpice, 16e et 18e siècles.
Phot. Marie-Laure Monnehay-Vulliet
IVR22_20108000100XA



Ribeaucourt, clôture de l'enclos de la chapelle funéraire de la famille de Berny, Pierre et Gérard Ansart architectes et décorateurs, 1937.
Phot. Marie-Laure Monnehay-Vulliet
IVR22_20108000155XA



Saint-Léger-lès-Domart, église paroissiale Saint-Léger, Charles Demoulins architecte, 1864.
Phot. Thierry Lefébure
IVR22_20128001018NUC2A

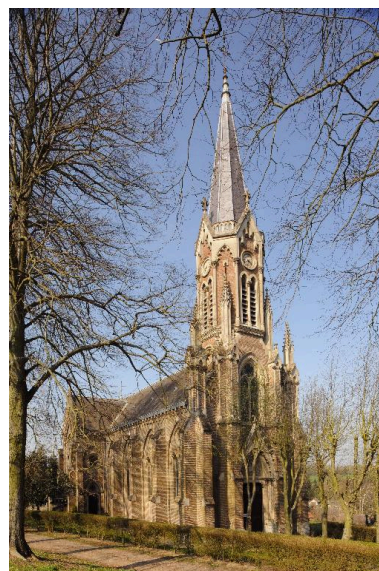


Saint-Ouen, église paroissiale Saint-Ouen, Charles Demoulins architecte, 1824 et 1844.
Phot. Thierry Lefébure
IVR22_20128001015NUC2A



Surcamps, église paroissiale de la Nativité de la Sainte-Vierge, 16e et 17e siècles.
Phot. Marie-Laure Monnehay-Vulliet
IVR22_20108000133XA

Vauchelles-lès-Domart, ancienne église paroissiale Saint-Nicolas, 13e siècle et 16e siècle (chœur) (BM Abbeville).
Phot. Bibliothèque municipale d'Abbeville, Phot. Oswald Macqueron
IVR22_20098005494NUCA



Vauchelles-lès-Domart, église paroissiale Saint-Nicolas, Paul Delefortrie architecte (?), 1877-1882.
Phot. Marie-Laure Monnehay-Vulliet
IVR22_20128000141NUC2A



Ville-le-Marlet, église
paroissiale Saint-Nicolas, Jean
Herbault architecte, 1870.
Phot. Bertrand Fournier
IVR22_20088015421NUCA



Ville-le-Marlet, chapelle
Saint-Lambert, Jean
Herbault architecte (?), 1868.
Phot. Bertrand Fournier
IVR22_20098005015NUCA

Dossiers liés

Dossier(s) de synthèse :

Le Val-de-Nièvre - dossier de présentation (IA80009600)

Édifices repérés et/ou étudiés :

Ancienne abbaye bénédictine Notre-Dame du Pré de Berteaucourt-les-Dames (IA80009876) Picardie, Somme, Berteaucourt-les-Dames, place du Général-Leclerc

Ancienne chapelle Saint-Antoine, puis chapelle Saint-Lambert de Ville-le-Marlet (IA80009724) Picardie, Somme, Ville-le-Marlet, 12 rue du 8-mai-1945 , ancienne rue de la Chapelle

Ancienne chapelle Saint-Jean-Baptiste de Fransu (détruite) (IA80009870) Picardie, Somme, Fransu, Houdencourt, rue de Houdencourt

Ancienne école primaire de garçons de L'Étoile, devenue mairie-école, actuellement chapelle Sainte-Anne (IA80010022) Picardie, Somme, L'Étoile, 24 rue de l'Église

Ancienne église abbatiale Notre-Dame du Pré de Berteaucourt-les-Dames, devenue église paroissiale Saint-Nicolas (IA80009655) Picardie, Somme, Berteaucourt-les-Dames, place du Général-Leclerc

Ancienne église paroissiale Saint-Jacques-le-Majeur et cimetière de l'Étoile (IA80010025) Hauts-de-France, Somme, L'Étoile, ruelle Devraigne

Ancienne église paroissiale Saint-Léger (détruite) et cimetière de Saint-Léger-lès-Domart (IA80009667) Hauts-de-France, Somme, Saint-Léger-lès-Domart, Ruelle (la), , rue de l'Église

Ancienne église paroissiale Saint-Nicolas (détruite) et cimetière de Vauchelles-lès-Domart (IA80009814) Hauts-de-France, Somme, Vauchelles-lès-Domart, rue Guilbert

Ancien prieuré, puis église paroissiale Saint-Léger et ancien cimetière de Flixecourt (IA80009859) Hauts-de-France, Somme, Flixecourt, impasse de l'Église

Ancien prieuré fontevriste Notre-Dame et Saint-Jean-l'Évangéliste, puis ferme de Moreaucourt (IA80009708) Picardie, Somme, L'Étoile, Moreaucourt, R.D. 112

Chapelle funéraire de la famille de Berny à Ribeaucourt (IA80009702) Hauts-de-France, Somme, Ribeaucourt, rue de l'Église

Chapelle funéraire de la famille de Brandt à Havernas (IA80009840) Hauts-de-France, Somme, Havernas, 9 place de l'Église

Chapelle Saint-Gautier de Berteaucourt-les-Dames (IA80009651) Picardie, Somme, Berteaucourt-les-Dames, rue Marcel-Bodelu , ruelle Saint-Gauthier

Église paroissiale de la Nativité de la Sainte-Vierge et cimetière de Surcamps (IA80009685) Hauts-de-France, Somme, Surcamps, rue Principale

Église paroissiale Saint-Ferréol et cimetière de Fransu (IA80009679) Hauts-de-France, Somme, Fransu, rue du Bon-Blé

Église paroissiale Saint-Georges et ancien cimetière de Ribeaucourt (IA80009693) Hauts-de-France, Somme, Havernas, place de l'Église

Église paroissiale Saint-Léger de Saint-Léger-lès-Domart (IA80009660) Hauts-de-France, Somme, Saint-Léger-lès-Domart, place Publique

Église paroissiale Saint-Martin et ancien cimetière de Bettencourt-Saint-Ouen (IA80009650) Hauts-de-France, Somme, Bettencourt-Saint-Ouen, rue de l' Eglise

Église paroissiale Saint-Martin et ancien cimetière de Pernois (IA80009691) Hauts-de-France, Somme, Pernois, rue de l' Église

Église paroissiale Saint-Nicolas de Vauchelles-lès-Domart (IA80009699) Picardie, Somme, Vauchelles-lès-Domart, rue Guilbert

Église paroissiale Saint-Nicolas et ancien cimetière de Ville-le-Marcllet (IA80009721) Picardie, Somme, Ville-le-Marcllet, rue Jean-Catelas

Église paroissiale Saint-Nicolas et cimetière de Canaples (IA80009668) Hauts-de-France, Somme, Canaples, rue de l' Église

Église paroissiale Saint-Ouen et ancien cimetière de Saint-Ouen (IA80009824) Hauts-de-France, Somme, Saint-Ouen, rue de la République , chaussée de Brunehaut

Église paroissiale Saint-Pierre et ancien cimetière de Bouchon (IA80009681) Hauts-de-France, Somme, Bouchon, ruelle du Curé

Église paroissiale Saint-Pierre et cimetière de Franqueville (IA80009669) Picardie, Somme, Franqueville, rue Principale , ancienne place de Ville

Église paroissiale Saint-Sulpice et cimetière de Ribeaucourt (IA80009687) Picardie, Somme, Ribeaucourt, rue de l' Église

Auteur(s) du dossier : Frédéric Fournis

Copyright(s) : (c) Région Hauts-de-France - Inventaire général



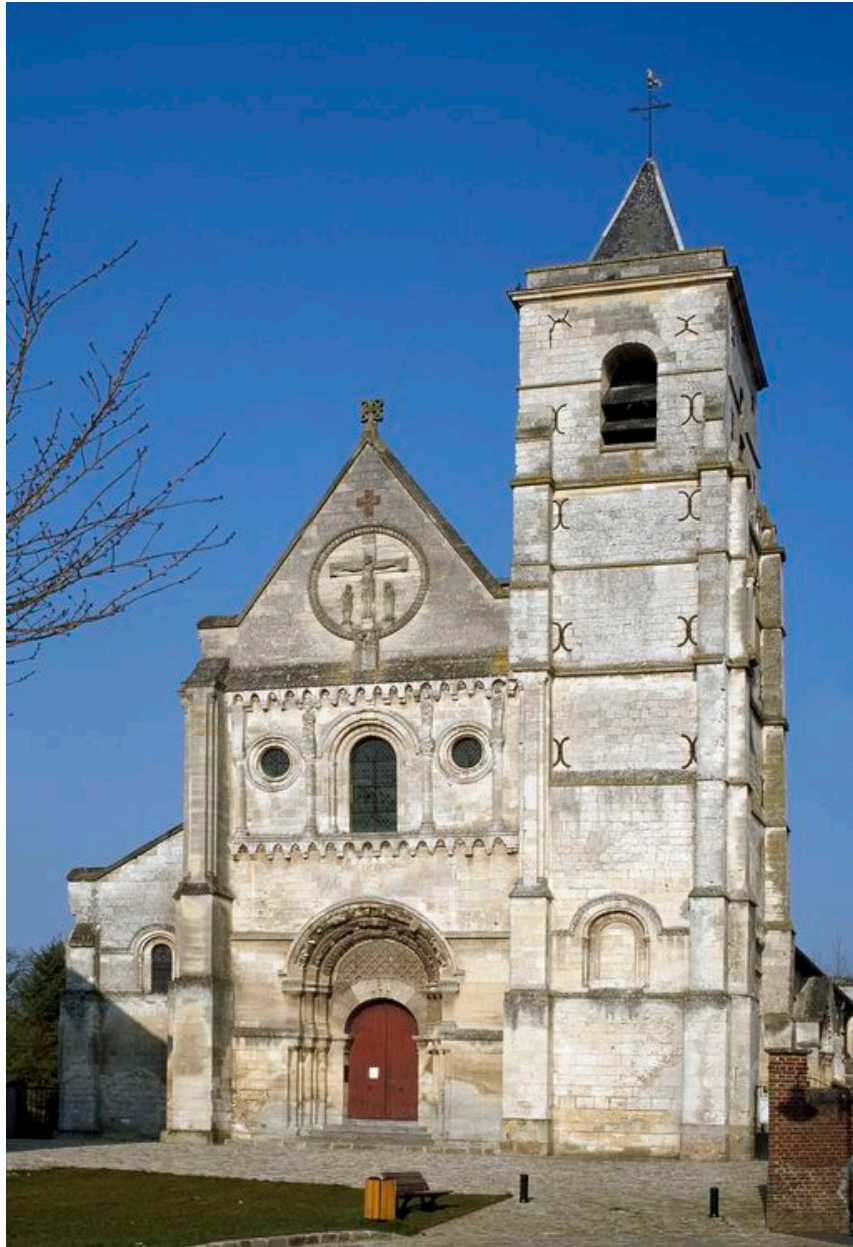
Berteaucourt-les-Dames, chapelle Saint-Gautier, 16e siècle.

IVR22_20088015005NUCA

Auteur de l'illustration : Bertrand Fournier

(c) Région Hauts-de-France - Inventaire général

reproduction soumise à autorisation du titulaire des droits d'exploitation



Berteaucourt-lès-Dames, ancienne église de l'abbaye bénédictine Notre-Dame-du-Pré, 2e quart du 12e siècle.

IVR22_20118000253XA

Auteur de l'illustration : Marie-Laure Monnehay-Vulliet

(c) Région Hauts-de-France - Inventaire général

reproduction soumise à autorisation du titulaire des droits d'exploitation



Bettencourt-Saint-Ouen, église paroissiale Saint-Martin, Charles Demoulins architecte, 1848, et Louis Raquet architecte, 1929 (façade).

IVR22_20098000177XA

Auteur de l'illustration : Marie-Laure Monnehay-Vulliet

(c) Région Hauts-de-France - Inventaire général

reproduction soumise à autorisation du titulaire des droits d'exploitation



Bouchon, église paroissiale Saint-Pierre, 13e siècle (choeur et tour-clocher), 16e siècle (nef), et 1631 (flèche, Daullé architecte).

IVR22_20098005282NUCA

Auteur de l'illustration : Frédéric Fournis

(c) Région Hauts-de-France - Inventaire général

reproduction soumise à autorisation du titulaire des droits d'exploitation



Canaples, église paroissiale Saint-Nicolas, 2e moitié du 18e siècle.

IVR22_20098000231XA

Auteur de l'illustration : Marie-Laure Monnehay-Vulliet

(c) Région Hauts-de-France - Inventaire général

reproduction soumise à autorisation du titulaire des droits d'exploitation



Flixecourt, église paroissiale Saint-Léger, 1789, clocher-mur par Pierre Lemaire et Pierre Herdebaut architectes, 1956.

IVR22_20138000512NUC2AQ

Auteur de l'illustration : Thierry Lefébure

(c) Région Hauts-de-France - Inventaire général

reproduction soumise à autorisation du titulaire des droits d'exploitation



Franqueville, église paroissiale Saint-Pierre, 13e siècle (tour-clocher), 1576 (chœur) et 1881 (flèche, Louis Henry Antoine architecte)

IVR22_20118000262XA

Auteur de l'illustration : Marie-Laure Monnehay-Vulliet

(c) Région Hauts-de-France - Inventaire général

reproduction soumise à autorisation du titulaire des droits d'exploitation



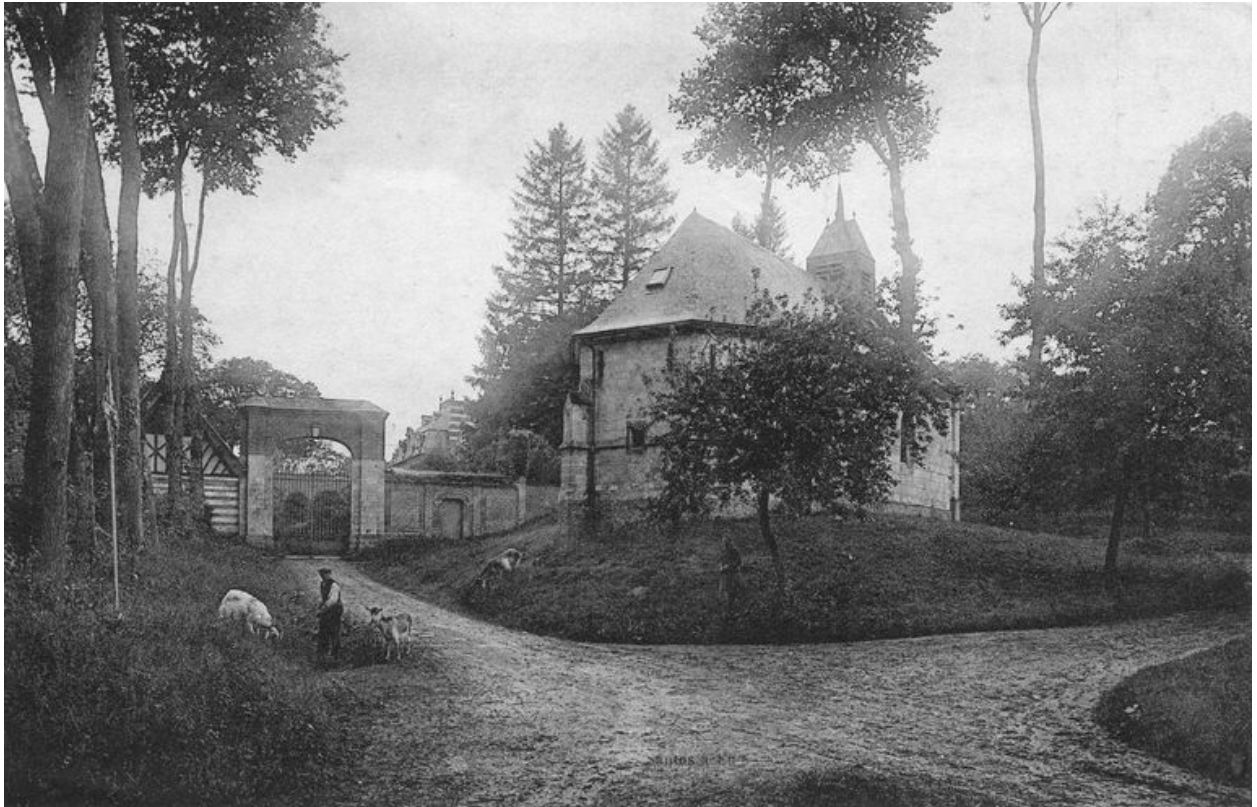
Fransu, église paroissiale Saint-Ferréol, 2e moitié du 16e siècle (chevet) et 18e siècle (façade et clocher).

IVR22_20108000335XA

Auteur de l'illustration : Marie-Laure Monnehay-Vulliet

(c) Région Hauts-de-France - Inventaire général

reproduction soumise à autorisation du titulaire des droits d'exploitation



Fransu, ancien hameau de Houdencourt, ancienne chapelle Saint-Jean-Baptiste, 16e siècle (carte postale, début du 20e siècle, coll. part.)

IVR22_20118000144NUCA

Auteur de l'illustration : Monnehay-Vulliet Marie-Laure

(c) Région Hauts-de-France - Inventaire général

reproduction soumise à autorisation du titulaire des droits d'exploitation



Havernas, chapelle funéraire de la famille de Brandt, après 1851.

IVR22_20128000900NUC2A

Auteur de l'illustration : Marie-Laure Monnehay-Vulliet

(c) Région Hauts-de-France - Inventaire général

reproduction soumise à autorisation du titulaire des droits d'exploitation



Havernas, ancienne église paroissiale Saint-Georges, 16e siècle (chevet) (arch. privées).

IVR22_20108000175NUCA

Auteur de l'illustration : Monnehay-Vulliet Marie-Laure

(c) Région Hauts-de-France - Inventaire général

reproduction soumise à autorisation du titulaire des droits d'exploitation



Havernas, église paroissiale Saint-Georges, Victor et Paul Delefortrie architectes, 1872-1875.

IVR22_20098000208XA

Auteur de l'illustration : Marie-Laure Monnehay-Vulliet

(c) Région Hauts-de-France - Inventaire général

reproduction soumise à autorisation du titulaire des droits d'exploitation



L'Étoile, ancien prieuré fontevriste Notre-Dame de Moreaucourt, chevet de la chapelle attenante à la salle du trésor.

IVR22_20128001073NUC2A

Auteur de l'illustration : Marie-Laure Monnehay-Vulliet

(c) Région Hauts-de-France - Inventaire général

reproduction soumise à autorisation du titulaire des droits d'exploitation



Pernois, église paroissiale Saint-Martin, limite 12e et 13e siècles (nef), milieu du 18e siècle (abside et transept) et 1810 (couverture et clocher, Charles Demoulins architecte).

IVR22_20098000247XA

Auteur de l'illustration : Marie-Laure Monnehay-Vulliet

(c) Région Hauts-de-France - Inventaire général

reproduction soumise à autorisation du titulaire des droits d'exploitation



Ribeaucourt, église paroissiale Saint-Sulpice, 16e et 18e siècles.

IVR22_20108000100XA

Auteur de l'illustration : Marie-Laure Monnehay-Vulliet

(c) Région Hauts-de-France - Inventaire général

reproduction soumise à autorisation du titulaire des droits d'exploitation



Ribeaucourt, clôture de l'enclos de la chapelle funéraire de la famille de Berny, Pierre et Gérard Ansart architectes et décorateurs, 1937.

IVR22_20108000155XA

Auteur de l'illustration : Marie-Laure Monnehay-Vulliet

(c) Région Hauts-de-France - Inventaire général

reproduction soumise à autorisation du titulaire des droits d'exploitation



Saint-Léger-lès-Domart, église paroissiale Saint-Léger, Charles Demoulins architecte, 1864.

IVR22_20128001018NUC2A

Auteur de l'illustration : Thierry Lefébure

(c) Région Hauts-de-France - Inventaire général

reproduction soumise à autorisation du titulaire des droits d'exploitation



Saint-Ouen, église paroissiale Saint-Ouen, Charles Demoulins architecte, 1824 et 1844.

IVR22_20128001015NUC2A

Auteur de l'illustration : Thierry Lefébure

(c) Région Hauts-de-France - Inventaire général

reproduction soumise à autorisation du titulaire des droits d'exploitation



Surcamps, église paroissiale de la Nativité de la Sainte-Vierge, 16e et 17e siècles.

IVR22_20108000133XA

Auteur de l'illustration : Marie-Laure Monnehay-Vulliet

(c) Région Hauts-de-France - Inventaire général

reproduction soumise à autorisation du titulaire des droits d'exploitation

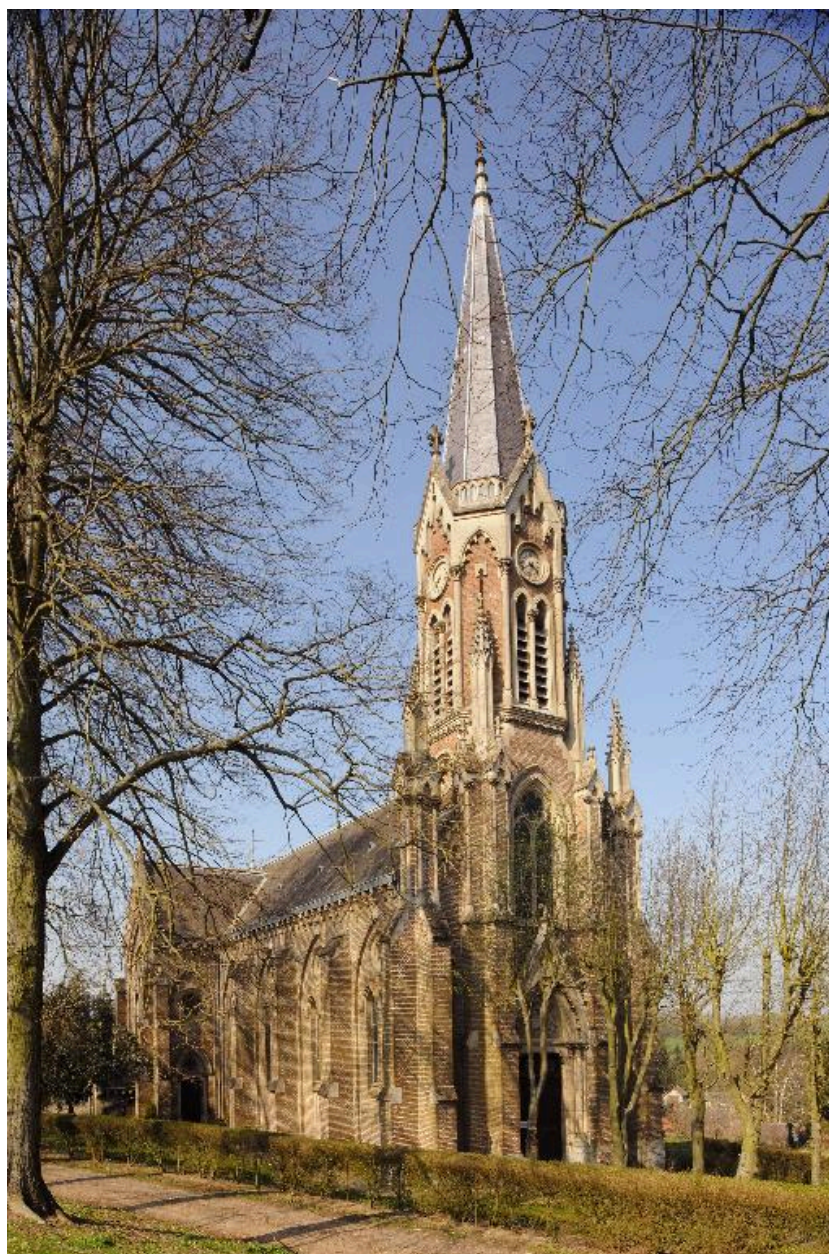
Vauchelles-lès-Domart, ancienne église paroissiale Saint-Nicolas, 13e siècle et 16e siècle (chœur) (BM Abbeville).

IVR22_20098005494NUCA

Auteur de l'illustration : Bibliothèque municipale d'Abbeville, Auteur de l'illustration : Oswald Macqueron

(c) Ville d'Abbeville

reproduction soumise à autorisation du titulaire des droits d'exploitation



Vauchelles-lès-Domart, église paroissiale Saint-Nicolas, Paul Delefortrie architecte (?), 1877-1882.

IVR22_20128000141NUC2A

Auteur de l'illustration : Marie-Laure Monnehay-Vulliet

(c) Région Hauts-de-France - Inventaire général

reproduction soumise à autorisation du titulaire des droits d'exploitation



Ville-le-Marclet, église paroissiale Saint-Nicolas, Jean Herbault architecte, 1870.

IVR22_20088015421NUCA

Auteur de l'illustration : Bertrand Fournier

(c) Région Hauts-de-France - Inventaire général

reproduction soumise à autorisation du titulaire des droits d'exploitation



Ville-le-Marlet, chapelle Saint-Lambert, Jean Herbault architecte (?), 1868.

IVR22_20098005015NUCA

Auteur de l'illustration : Bertrand Fournier

(c) Région Hauts-de-France - Inventaire général

reproduction soumise à autorisation du titulaire des droits d'exploitation