

Hauts-de-France, Somme  
Saint-Quentin-en-Tourmont

## Le village de Saint-Quentin-en-Tourmont

### Références du dossier

Numéro de dossier : IA80007277  
Date de l'enquête initiale : 2004  
Date(s) de rédaction : 2004  
Cadre de l'étude : inventaire préliminaire arrière-pays maritime picard  
Degré d'étude : étudié

### Désignation

Dénomination : village

### Compléments de localisation

Milieu d'implantation : en village  
Références cadastrales :

### Historique

Le village s'est implanté sur un point haut (bancs de galets, digues) de la plaine du Marquenterre afin de limiter les risques d'inondation (la pente de la plaine y est pratiquement nulle et l'évacuation des eaux de la Maye difficile) et d'ensablement du lieu.

L'histoire du village est étroitement liée à celle du territoire (cf présentation du territoire de Saint-Quentin-en-Tourmont). Celui-ci a été déplacé à plusieurs reprises en raison de l'envahissement des sables. En effet, sur une carte du 18e siècle (A.D. Somme : RL 343), l'église est isolée du village, au nord, indiquant l'ancien emplacement de l'agglomération.

Les informations données par le recensement de la population, recoupées avec celles du dénombrement de la population, indiquent qu'en 1856, la population de la commune était de 92 habitants, qu'elle diminua jusqu'en 1861 pour atteindre 84 individus. Dix ans plus tard, le chiffre avait plus que doublé. Nous ne pouvons expliquer cette augmentation fulgurante de la natalité (si ce n'est pas erreur de chiffre). Entre 1872 et 1906, la population augmenta de façon constante pour passer de 173 individus à 223. Après cette date, le chiffre diminua régulièrement pour n'être plus que 144 individus en 1936. Tout au long de la période étudiée (1872-1936), le nombre de maisons stagna aux alentours d'une cinquantaine.

La comparaison des cadastres indique que le terrain s'est largement modifié. En 1832, les maisons (peu de fermes) étaient distribuées de part et d'autre de la voie entourant les pâtures au coeur du village. Les habitations en torchis et pans de bois recouvertes de chaume ou de pannes, indépendantes, étaient plus ou moins éloignées les unes des autres, au coeur des parcelles de formes irrégulières, aussi larges que longues, parfois laniérées. Les habitations étaient indifféremment disposées parallèlement ou perpendiculairement à la rue. L'absence de dépendances agricoles reflète parfaitement le mode vie de l'époque : les habitants de cette région étaient relativement modestes, dépourvus de terre ; bien souvent ménagers, ils travaillaient dans les quelques fermes imposantes des environs. L'Etat de section (vers 1882) confirme cette information puisque le document indique que le village rassemblait à la fin du 19e siècle une majorité de journaliers et de préposés des douanes ainsi que quelques tailleurs.

La conclusion de ce travail de superposition des cadastres ancien et actuel permet d'observer que peu de maisons figurant sur le plan de 1828 sont encore en place aujourd'hui (deux uniquement). A l'époque, le bâti était, nous l'avons vu, très épars ; les dents creuses ont peu à peu été comblées. Le village subit une pression immobilière au début du 20e siècle (probablement liée au développement de l'agriculture), qui s'intensifia depuis les années 1990.

Période(s) principale(s) : 18e siècle

## Description

Ceinturé de prairies, le bâti s'organise pour chaque habitation de façon linéaire le long de la trame viaire : les maisons sont implantées de chaque côté de cette voie unique. La centralité du village se concentre devant l'église sous forme d'une petite placette au croisement de deux rues, ne constituant pas en soit un espace public. L'organisation de l'espace communal est étroitement liée à la présence de l'eau. La rivière la Maye et le réseau de canaux qui lui est attaché forment un paysage hydrographique complexe composé d'une multitude de canaux qui structurent le parcellaire. En effet, d'après le PLU, le parcellaire est hérité du réseau de renclôture qui a délimité les propriétés et les unités culturelles. Le tracé viaire ancien est probablement issu du tracé des digues. Les parcelles, d'une superficie limitée, irrégulières et entourées de haies ou d'arbres, sont traversées de nombreux fossés de drainage.

## Éléments descriptifs

### Statut, intérêt et protection

La proximité de la mer et la qualité des paysages ont favorisé le développement résidentiel. En effet, le bâti était à l'origine uniquement composé d'habitations aux fonctions agricoles mais dès la fin 19e siècle, le développement de la villégiature a entraîné une mutation du bâti. Saint-Quentin ne semble pourtant avoir bénéficié de cet essor qu'à partir des années 1960.

## Références documentaires

### Documents d'archive

- AD Somme. Série P ; 3 P 713/3. **Etat de section de la commune de Saint-Quentin-en-Tourmont**, [19e siècle].
- AD Somme. Série E ; 206 E\_DEP 24. **Dénombrement de la population de Saint-Quentin-en-Tourmont**, [1836-1870].
- AD Somme. Série M ; 2 MI\_LN 313. **Recensement de population de la commune de Saint-Quentin-en-Tourmont, 1836-1936**.

### Documents figurés

- **Saint-Quentin-en-Tourmont. Plan cadastral**, 1826 (AD Somme ; 3 P 1471).

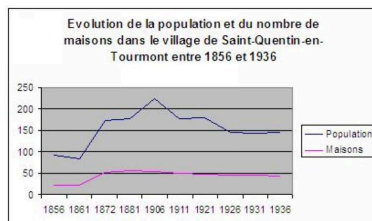
### Bibliographie

- DARSY, F.-I. **Répertoire et appendice des histoires locales de la Picardie**. Amiens, Imprimerie de Delattre-Lenoël, 1877 et 1881, 2 vol.  
p. 116-117
- DELATTRE, Daniel. **La Somme. Les 783 communes**. Grandvilliers : Daniel Delattre, 1999.  
p. 278
- DEMANGEON, Albert. **La Picardie et les régions voisines. Artois, Cambrésis, Beauvaisis**. Paris, Guénégaud, 1905.
- DUFETELLE, A. **Monographie de Quend. Le Marquenterre**. Paris : Le Livre d'Histoire, 2003.  
Réimpression de l'édition originale publiée à Abbeville, 1907.

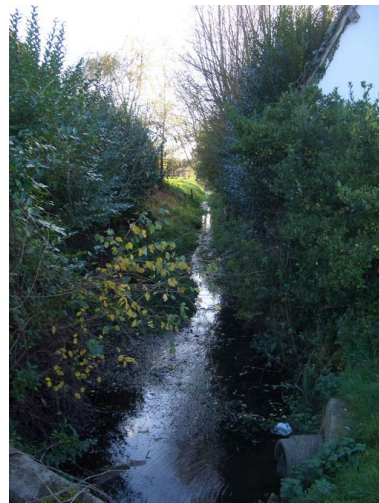
## Illustrations



Extrait du cadastre napoléonien  
présentant l'aspect du village en 1826.  
Phot. Monnehay-Vulliet Marie-Laure  
IVR22\_20078005082XAB



Graphique de l'évolution de  
la population et du bâti du  
village de Saint-Quentin-en-  
Tourmont entre 1856 et 1936.  
Phot. Inès Guérin  
IVR22\_20078006038NUDA



Vue d'un des canaux du village.  
Phot. Inès Guérin  
IVR22\_20068005665NUCA



Vue de la croix de  
chemin rue du Calvaire.  
Phot. Inès Guérin  
IVR22\_20068005666NUCA

## Dossiers liés

### Dossiers de synthèse :

Le territoire communal de Saint-Quentin-en-Tourmont (IA80007290) Hauts-de-France, Somme, Saint-Quentin-en-Tourmont

Les villages et écarts de l'arrière-pays maritime (IA80007953)

### Oeuvre(s) contenue(s) :

#### Oeuvre(s) en rapport :

Ancien moulin Bouly (détruit), puis ferme (IA80007787) Hauts-de-France, Somme, Saint-Quentin-en-Tourmont, 15 rue du Moulin

Ancienne ferme (IA80007790) Hauts-de-France, Somme, Saint-Quentin-en-Tourmont, 6 rue du Moulin

Ancienne ferme (IA80007786) Hauts-de-France, Somme, Saint-Quentin-en-Tourmont, 17 rue du Moulin

Ancienne ferme (IA80007792) Hauts-de-France, Somme, Saint-Quentin-en-Tourmont, 13 rue des Ecoles

Ancienne ferme, dite de la Veuve Simon (IA80007789) Hauts-de-France, Somme, Saint-Quentin-en-Tourmont, 4 rue du Moulin

Ancienne ferme de journalier (IA80007784) Hauts-de-France, Somme, Saint-Quentin-en-Tourmont, 16 rue des Ecoles

Ancienne ferme de journalier (IA80007783) Hauts-de-France, Somme, Saint-Quentin-en-Tourmont, 12 rue des Ecoles

Ancienne maison de journalier (IA80007785) Hauts-de-France, Somme, Saint-Quentin-en-Tourmont, 2 rue du Calvaire

Ancien presbytère de Saint-Quentin-en-Tourmont (IA80007748) Hauts-de-France, Somme, Saint-Quentin-en-Tourmont, 10 rue des Ecoles

Eglise paroissiale et cimetière Saint-Quentin de Saint-Quentin-en-Tourmont (IA80007301) Hauts-de-France, Somme, Saint-Quentin-en-Tourmont

Ferme (IA80007791) Hauts-de-France, Somme, Saint-Quentin-en-Tourmont, 1 rue des Ecoles

Ferme (IA80007788) Hauts-de-France, Somme, Saint-Quentin-en-Tourmont, 9 rue du Moulin

Mairie et école primaire de Saint-Quentin-en-Tourmont (IA80007347) Hauts-de-France, Somme, Saint-Quentin-en-Tourmont, 5 rue des Ecoles

Maison, dite la Verdurette (IA80007747) Hauts-de-France, Somme, Saint-Quentin-en-Tourmont, 8 rue des Ecoles

Auteur(s) du dossier : Catherine Fourmond, Inès Guérin

Copyright(s) : (c) Région Hauts-de-France - Inventaire général ; (c) SMACOPI

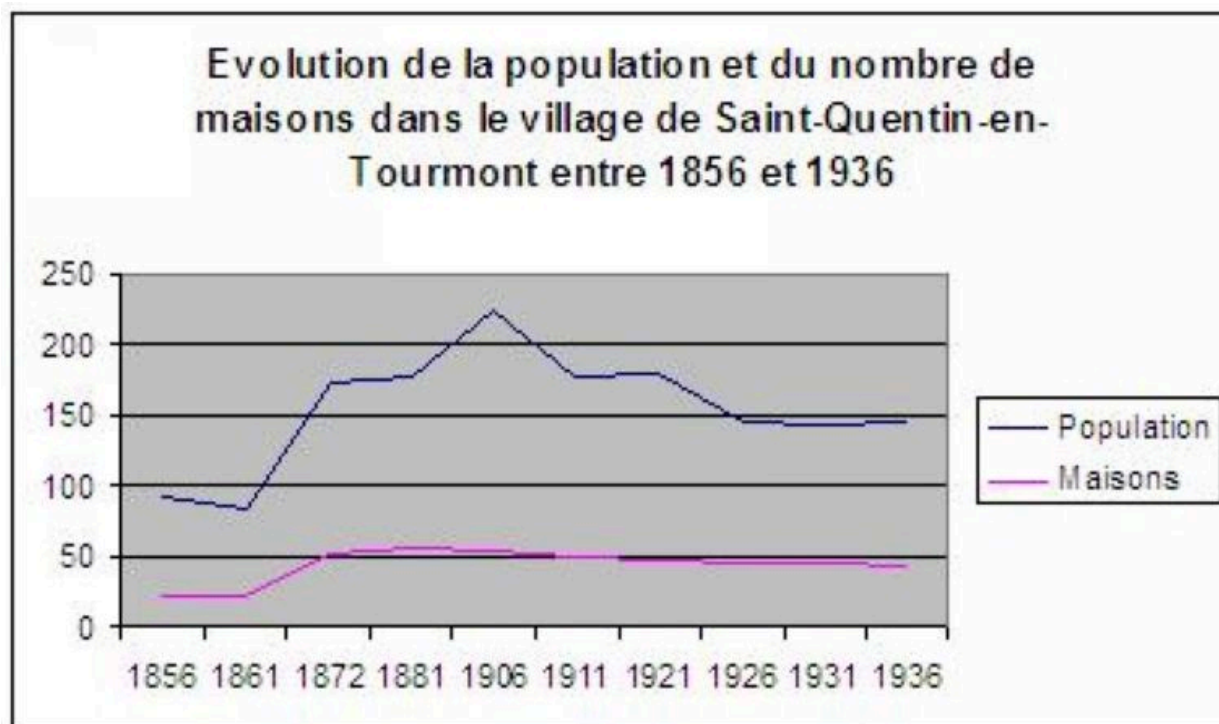


Extrait du cadastre napoléonien présentant l'aspect du village en 1826.

IVR22\_20078005082XAB

Auteur de l'illustration : Monnehay-Vulliet Marie-Laure

(c) Région Hauts-de-France - Inventaire général ; (c) Département de la Somme  
reproduction soumise à autorisation du titulaire des droits d'exploitation



Graphique de l'évolution de la population et du bâti du village de Saint-Quentin-en-Tourmont entre 1856 et 1936.

IVR22\_20078006038NUDA

Auteur de l'illustration : Inès Guérin

Technique de relevé : relevé schématique ;

(c) Région Hauts-de-France - Inventaire général ; (c) SMACOPI

reproduction soumise à autorisation du titulaire des droits d'exploitation



Vue d'un des canaux du village.

IVR22\_20068005665NUCA

Auteur de l'illustration : Inès Guérin

(c) Région Hauts-de-France - Inventaire général ; (c) SMACOPI  
reproduction soumise à autorisation du titulaire des droits d'exploitation



Vue de la croix de chemin rue du Calvaire.

IVR22\_20068005666NUCA

Auteur de l'illustration : Inès Guérin

(c) Région Hauts-de-France - Inventaire général ; (c) SMACOPI  
reproduction soumise à autorisation du titulaire des droits d'exploitation