

Hauts-de-France, Oise
Ribécourt-Dreslincourt
le Saussoy
704 rue Pierre-et-Marie-Curie

Ancienne filature de laine SAPIL, usine de matières plastiques Union Chimique Française, puis Société des produits chimiques de Ribécourt, puis Péchiney Produits chimiques, puis Rhône Poulenc, puis Rhodia Chimie et Nova Chemical

Références du dossier

Numéro de dossier : IA60001096
Date de l'enquête initiale : 1990
Date(s) de rédaction : 1999
Cadre de l'étude : patrimoine industriel arrondissement de Compiègne
Degré d'étude : étudié

Désignation

Dénomination : usine de matières plastiques
Appellation : SAPIL, Union Chimique Française, Société des produits chimiques de Ribécourt, Péchiney Produits Chimiques, Rhône Poulenc, Rhodia Chimie, Nova Chemical
Parties constituantes non étudiées : voie ferrée, conciergerie, stationnement, bureau, réservoir industriel, atelier de fabrication, entrepôt industriel, réservoir industriel, magasin industriel

Compléments de localisation

Milieu d'implantation : isolé
Réseau hydrographique : canal latéral de l' Oise
Références cadastrales : 1989. AN 10,12 à 19

Historique

A l'emplacement de l'ancienne ferme abbatiale du Saussoy, détruite au cours de la Première Guerre mondiale, deux agriculteurs utilisent leurs indemnités à dommages de guerres et fondent, en 1924, la SAPIL (S.A. Pour l' Industrie Lainière). Le site se compose d'un entrepôt et d'un atelier lainier, où sont aujourd'hui installés l'atelier de maintenance, une partie des ateliers de fabrication et le magasin des produits barytiques de l'usine chimique. En 1929, l'ensemble du site est racheté par l'Union Chimique Française, fondé par le groupe belge du baron de Wittouck. L'entreprise, au capital de 30 000 000 francs, envisage de fabriquer à Ribécourt du carbonate de baryte avec récupération de soufre et de la lessive de potasse ainsi que du carbonate de potasse avec récupération de blanc fixe. En 1934, l'usine passe au groupe Péchiney et prend le nom de Société des produits chimiques de Ribécourt. L'activité se développe dans la production de chlore et ses dérivés (autorisation de construction d'un dépôt de chlore de 40 000 litres en 1935). C'est dans cette perspective et dans le contexte de l'avant guerre, qu'en 1938, un nouvel atelier d'électrolyse est construit par Lefort, ingénieur des Arts et Métiers. En 1940, la production est arrêtée et une partie du site est incendiée au cours des bombardements de 1944. Vers 1950, le site comprend une unité de fabrication de polystyrène. En 1962, l'usine porte la raison sociale Péchiney Produits chimiques, fabricant de matières plastiques et d'élastomères. De nouvelles installations complètent l'ensemble vers le sud. En 1976, elle devient une société de Rhône Poulenc, fabriquant des produits chimiques de base avec la marque déposée Rhodopas. Depuis 1998, le site appartient toujours au même groupe mais a changé d'appellation et porte désormais les noms de Rhodia Chimie pour la production de Rhodopas, et Nova Chemical pour celle du polystyrène. 1935 : 2 chaudières Stirling et un groupe turbo-alternateur de 375 kW, système Zoelly, par Cail-Five. 1950 : polymérisation du styrène selon

le procédé Haward. De 1954 à 1967 : fabrication de latex. 1939 : environ 170 salariés. 1962 : plus de 200 salariés. 1995 : 315 salariés. 1998 : 230 salariés.

Période(s) principale(s) : 2e quart 20e siècle, 3e quart 20e siècle, 4e quart 20e siècle

Dates : 1924 (daté par tradition orale, daté par source, daté par travaux historiques), 1935 (daté par source), 1962 (daté par travaux historiques), 1976 (daté par travaux historiques)

Auteur(s) de l'oeuvre : Lefort (ingénieur, attribution par source)

Description

Site desservi par un embranchement ferroviaire et une voie navigable. Les ateliers de fabrication les plus anciens sont en pan de fer et brique avec essentage de tôle ondulée et ciment amiante. L'un des ateliers est à charpente en bois avec assemblage par boulons. Il mesure 45 m de large sur 75 m de long, sans support intermédiaire. La structure de ce bâtiment est inspirée de ceux présentés à l'Exposition Universelle de 1937. Les ateliers de fabrication plus récents sont en pan de fer ou pan de béton et béton armé, brique, parpaings ou essentage de tôle. Les plus importants comportent quatre niveaux d'élévation. A l'extrémité sud-est, la centrale des eaux est en béton armé couverte de cinq sheds ovoïdes.

Éléments descriptifs

Matériau(x) du gros-oeuvre, mise en oeuvre et revêtement : brique ; béton ; essentage de tôle ; parpaing de béton ; béton armé

Matériau(x) de couverture : tuile mécanique, ardoise, ciment en couverture, béton en couverture, verre en couverture

Étage(s) ou vaisseau(x) : 3 étages carrés, comble à surcroît

Type(s) de couverture : terrasse ; toit à longs pans ; toit bombé ; shed ; shed ovoïde ; pignon couvert

Escaliers :

Statut, intérêt et protection

Statut de la propriété : propriété privée

Références documentaires

Documents d'archive

- **AD Oise. Série M. Mp 2563 : Etablissements insalubres, incommodes et dangereux, commune de Trosly-Breuil (1832-1938)**
AD Oise. Série M. Mp 2563 : **Etablissements insalubres, incommodes et dangereux, commune de Trosly-Breuil (1832-1938)**
Mp 2538 : Commune de Ribécourt (1828-1939)

Documents figurés

- **II. Ribécourt (Oise). Ancien Abbaye du Saussoy**, carte postale, [avant 1914] (AP).
- **[Plan masse des installations de l'usine de 1924 à 1975]**, dessin extrait de la brochure historique de l'entreprise.
- **Union chimique française. Plan du port extérieur de Ribécourt et des voies ferrées**, plan tirage au bleu, 12 juin 1929 (AD Oise ; Mp 2538).
- **Union chimique française. Plan schématique de l'usine**, dessin, 25 mai 1929 (AD Oise ; Mp 2538).
- **40. Ribécourt. Vue sur le Canal vers la Sucrierie**, carte postale, [vers 1930] (AP).
- **[Vue de l'usine depuis le canal de l'Oise]**, photographie, [vers 1930] (AP).
- **Société des Produits chimiques de Ribécourt. Ensemble de l'usine**, dessin, [1938] (AD Oise ; Mp 2538).

Bibliographie

- **ROLLAND, Denis. Le Saussoy, une maison forte disparue à Ribécourt (AHC, 2002)**
 ROLLAND, Denis. *Le Saussoy, une maison forte disparue à Ribécourt. Annales historiques compiégnaises*,
 2002, n° 85-86.
 p. 49-52

Illustrations



Vue de la ferme de l'abbaye du Saussoy, détruite durant la Grande Guerre et sur le terrain de laquelle la nouvelle usine est construite, état avant 1914.

Phot. Fournier
 Bertrand (reproduction)
 IVR22_20006000855ZB



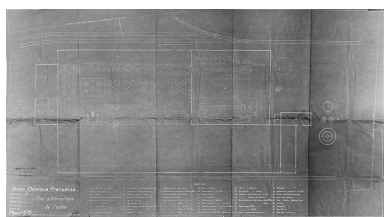
Plan masse des installations de l'usine de 1924 à 1975.

Phot. Fournier
 Bertrand (reproduction)
 IVR22_20006000849ZB



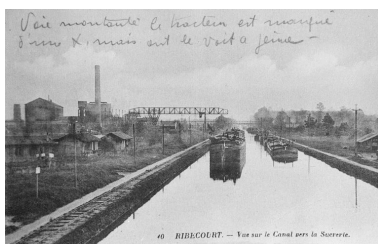
Plan du port extérieur de Ribécourt et des voies ferrées, 12 juin 1929 (AD Oise ; 5 M).

Phot. Coquelle Olivier
 IVR22_19946000867XB



Plan schématique de l'usine, 1929 (AD Oise ; Mp 2538).

Phot. Coquelle Olivier
 IVR22_19946000886VB



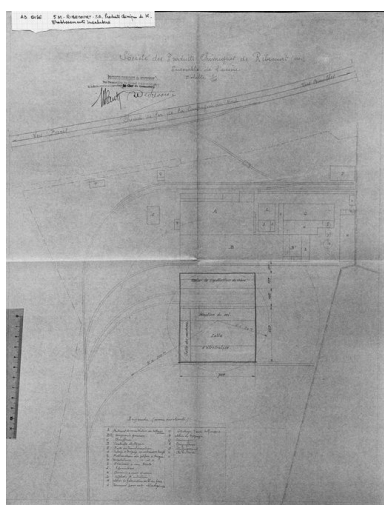
Vue de l'usine depuis le canal de l'Oise, vers 1930 (AP).

Phot. Fournier
 Bertrand (reproduction)
 IVR22_20006000850ZB



Vue de l'usine depuis le canal de l'Oise, vers 1930 (AP).

Phot. Fournier
 Bertrand (reproduction)
 IVR22_20006000851ZB



Plan de l'usine, vers 1938 (AD Oise ; 5 M).
 Phot. Coquelle Olivier



Vue aérienne depuis le nord, en 1991.

Phot. Olivier Coquelle
 IVR22_19916000224P



Vue aérienne depuis le sud, en 1991.

Phot. Olivier Coquelle
 IVR22_19916000220P

IVR22_19946000862XB

Dossiers liés

Dossiers de synthèse :

Le patrimoine industriel de l'arrondissement de Compiègne - dossier de présentation (IA60001168)

Les usines de produits chimiques dans l'arrondissement de Compiègne (IA60003004)

Les usines de produits chimiques de la Première Reconstruction (IA99000006)

Les usines textiles et d'habillement dans l'arrondissement de Compiègne (IA60003006)

Oeuvre(s) contenue(s) :

Auteur(s) du dossier : Benoît Dufournier, Bertrand Fournier

Copyright(s) : (c) Région Hauts-de-France - Inventaire général



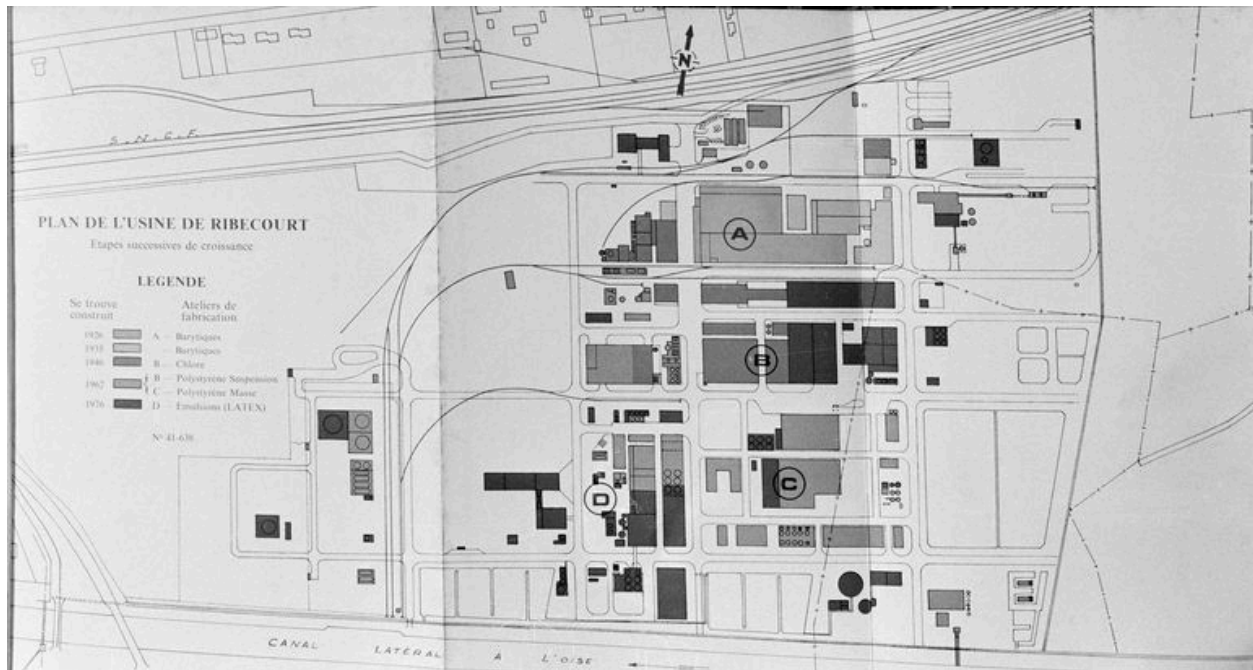
Vue de la ferme de l'abbaye du Saussoy, détruite durant la Grande Guerre et sur le terrain de laquelle la nouvelle usine est construite, état avant 1914.

IVR22_20006000855ZB

Auteur de l'illustration : Fournier Bertrand (reproduction)

(c) Région Hauts-de-France - Inventaire général

reproduction soumise à autorisation du titulaire des droits d'exploitation



Plan masse des installations de l'usine de 1924 à 1975.

IVR22_20006000849ZB

Auteur de l'illustration : Fournier Bertrand (reproduction)

(c) Région Hauts-de-France - Inventaire général

reproduction soumise à autorisation du titulaire des droits d'exploitation



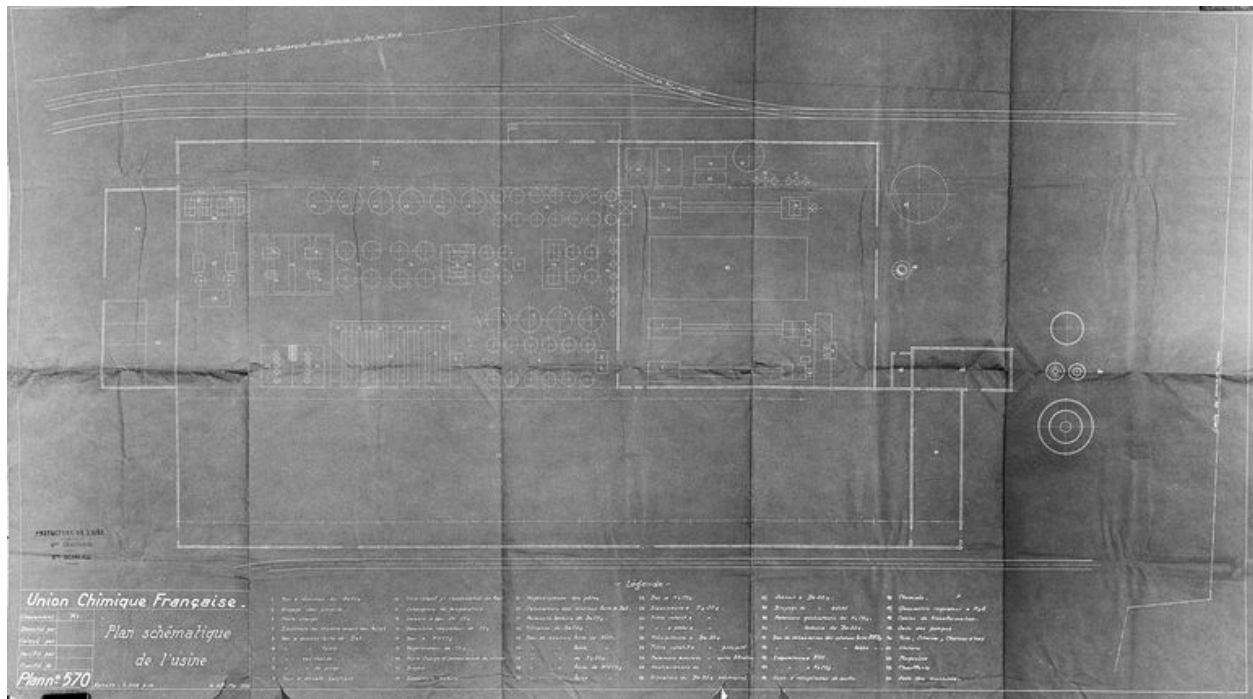
Plan du port extérieur de Ribécourt et des voies ferrées, 12 juin 1929 (AD Oise ; 5 M).

IVR22_19946000867XB

Auteur de l'illustration : Coquelle Olivier

Échelle : 1/500e.

(c) Région Hauts-de-France - Inventaire général ; (c) Département de l'Oise
reproduction soumise à autorisation du titulaire des droits d'exploitation



Plan schématique de l'usine, 1929 (AD Oise ; Mp 2538).

IVR22_19946000886VB

Auteur de l'illustration : Coquelle Olivier

Échelle : 1/500e.

(c) Région Hauts-de-France - Inventaire général ; (c) Département de l'Oise
reproduction soumise à autorisation du titulaire des droits d'exploitation



Vue de l'usine depuis le canal de l'Oise, vers 1930 (AP).

IVR22_20006000850ZB

Auteur de l'illustration : Fournier Bertrand (reproduction)

(c) Région Hauts-de-France - Inventaire général

reproduction soumise à autorisation du titulaire des droits d'exploitation



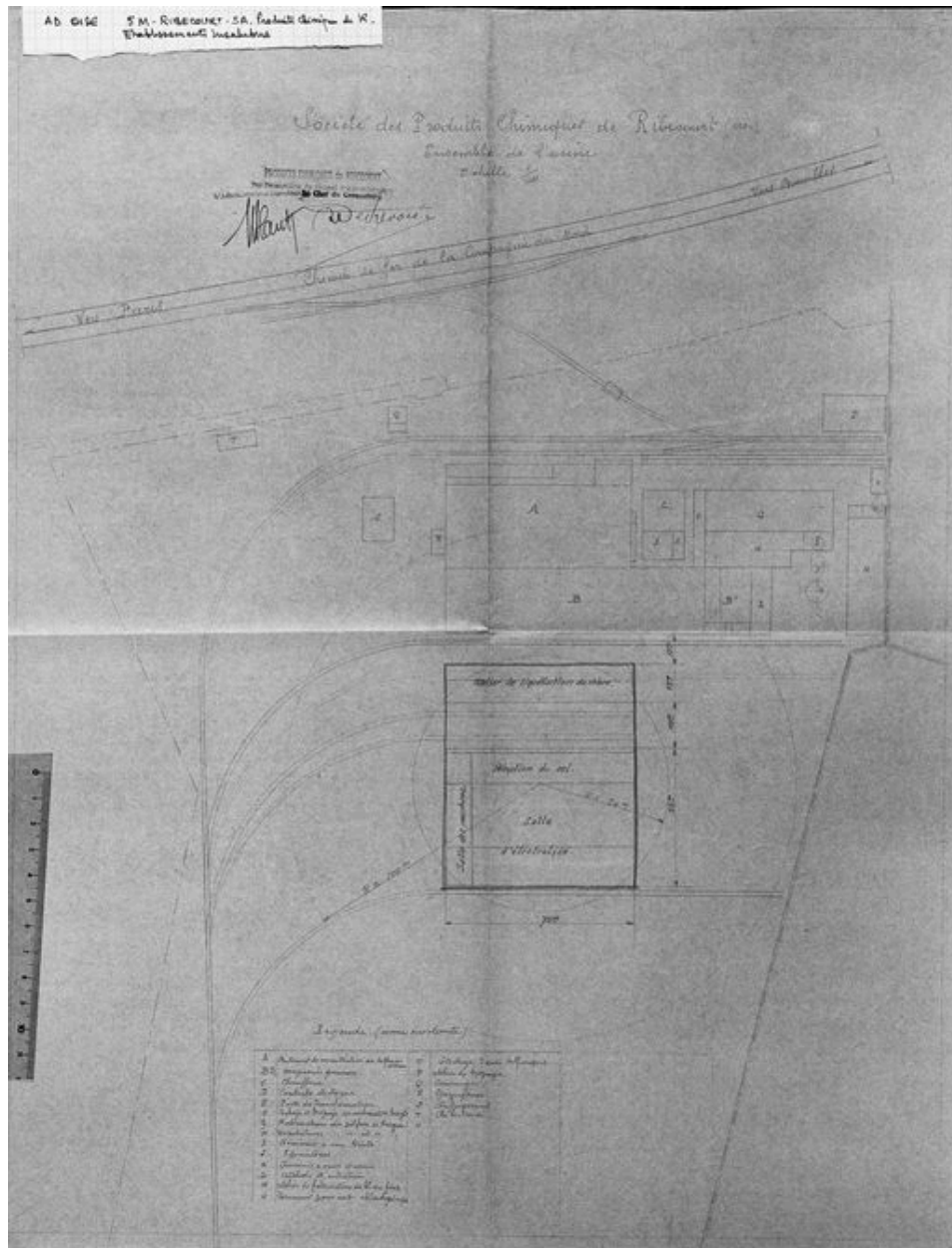
Vue de l'usine depuis le canal de l'Oise, vers 1930 (AP).

IVR22_20006000851ZB

Auteur de l'illustration : Fournier Bertrand (reproduction)

(c) Région Hauts-de-France - Inventaire général

reproduction soumise à autorisation du titulaire des droits d'exploitation



Plan de l'usine, vers 1938 (AD Oise ; 5 M).

IVR22_19946000862XB

Auteur de l'illustration : Coquelle Olivier

Échelle : 1/1000e.

(c) Région Hauts-de-France - Inventaire général ; (c) Département de l'Oise
 reproduction soumise à autorisation du titulaire des droits d'exploitation



Vue aérienne depuis le nord, en 1991.

IVR22_19916000224P

Auteur de l'illustration : Olivier Coquelle

(c) Région Hauts-de-France - Inventaire général

reproduction soumise à autorisation du titulaire des droits d'exploitation



Vue aérienne depuis le sud, en 1991.

IVR22_19916000220P

Auteur de l'illustration : Olivier Coquelle

(c) Région Hauts-de-France - Inventaire général

reproduction soumise à autorisation du titulaire des droits d'exploitation