

Hauts-de-France, Nord
Maubeuge
place Verte

Ancien Crédit Lyonnais, aujourd'hui immeuble

Références du dossier

Numéro de dossier : IA59005264

Date de l'enquête initiale : 2002

Date(s) de rédaction : 2023

Cadre de l'étude : enquête thématique départementale Patrimoine XXe Maubeuge et Val de Sambre

Degré d'étude : recensé

Désignation

Dénomination : banque

Appellation : Crédit Lyonnais

Destinations successives : immeuble à logements

Compléments de localisation

Milieu d'implantation : en ville

Références cadastrales : 2023, OM, 175

Historique

La banque Crédit Lyonnais est construite en 1952 par les architectes André Lurçat et Joseph Ney. L'immeuble fait partie de l'îlot E du plan de la reconstruction de la ville de Maubeuge après la Seconde Guerre mondiale. Une esquisse d'avant-projet signé CH. B. et daté de 1949 est conservée aux archives du Crédit Lyonnais de Lille.

Période(s) principale(s) : 3e quart 20e siècle

Dates : 1952 (daté par source)

Auteur(s) de l'oeuvre : André Lurçat (architecte, attribution par source), Joseph Ney (architecte, attribution par source)

Statut, intérêt et protection

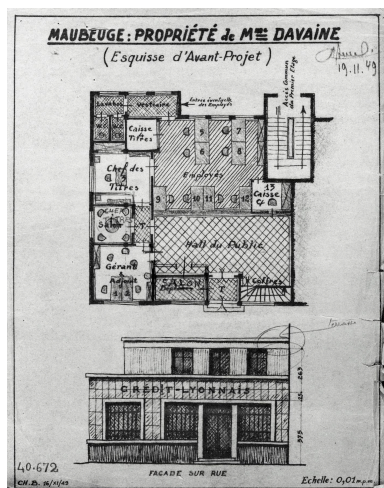
Statut de la propriété : propriété privée

Références documentaires

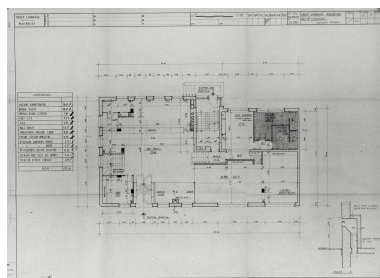
Documents figurés

- **[Banque Crédit Lyonnais : plans et avant-projet]**, Archives historiques de Crédit Agricole S.A. (fonds Crédit Lyonnais ; dossiers I 2938 et I 2939).

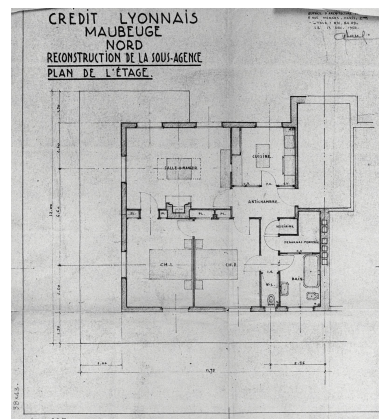
Illustrations



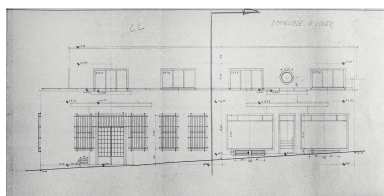
Esquisse d'avant-projet, plan, signature CH.B (architecte ?), 1949 (Archives du Crédit Lyonnais, Lille).
Repro. Thierry Petitberghien
IVR31_20025901354X



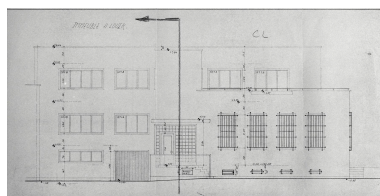
Plan du rez-de-chaussée, sans date, auteur inconnu (Archives du Crédit Lyonnais, Lille).
Repro. Thierry Petitberghien
IVR31_20025901351X



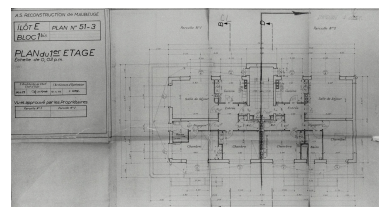
Plan de l'étage, service d'architecture du Crédit Lyonnais, 1950 (Archives du Crédit Lyonnais, Lille).
Repro. Thierry Petitberghien
IVR31_20025901353X



Élévation nord de la banque Crédit Lyonnais (îlot E, bloc 1 bis), plan, André Lurçat (architecte en chef) et Joseph Ney (architecte de l'opération), 1952 (Archives du Crédit Lyonnais, Lille).
Repro. Thierry Petitberghien
IVR31_20025901350X



Élévation sud de la banque Crédit Lyonnais (îlot E, bloc 1 bis), plan, André Lurçat (architecte en chef) et Joseph Ney (architecte de l'opération), 1952 (Archives du Crédit Lyonnais, Lille).
Repro. Thierry Petitberghien
IVR31_20025901349X



Plan du premier étage, André Lurçat (architecte en chef) et Joseph Ney (architecte de l'opération), 1952 (Archives du Crédit Lyonnais, Lille).
Repro. Thierry Petitberghien
IVR31_20025901352X



Vue générale.
Phot. Thierry Petitberghien
IVR31_20025902313X

Dossiers liés

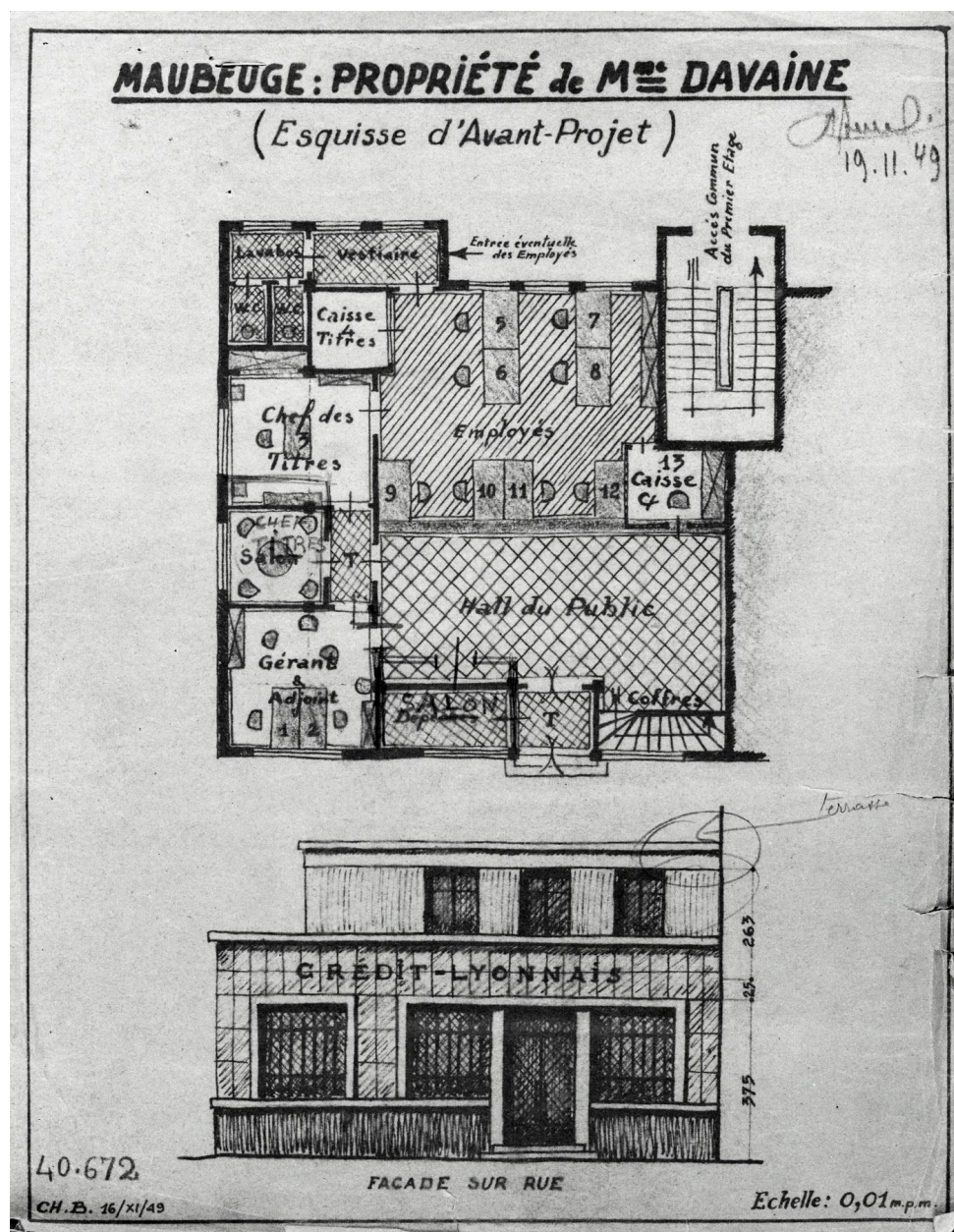
Dossiers de synthèse :

Présentation de la commune de Maubeuge (IA59001551) Hauts-de-France, Nord, Maubeuge

Oeuvre(s) contenue(s) :

Auteur(s) du dossier : Lucie Grembert, Sophie Luchier

Copyright(s) : (c) Région Hauts-de-France - Inventaire général



Esquisse d'avant-projet, plan, signature CH.B (architecte ?), 1949 (Archives du Crédit Lyonnais, Lille).

Référence du document reproduit :

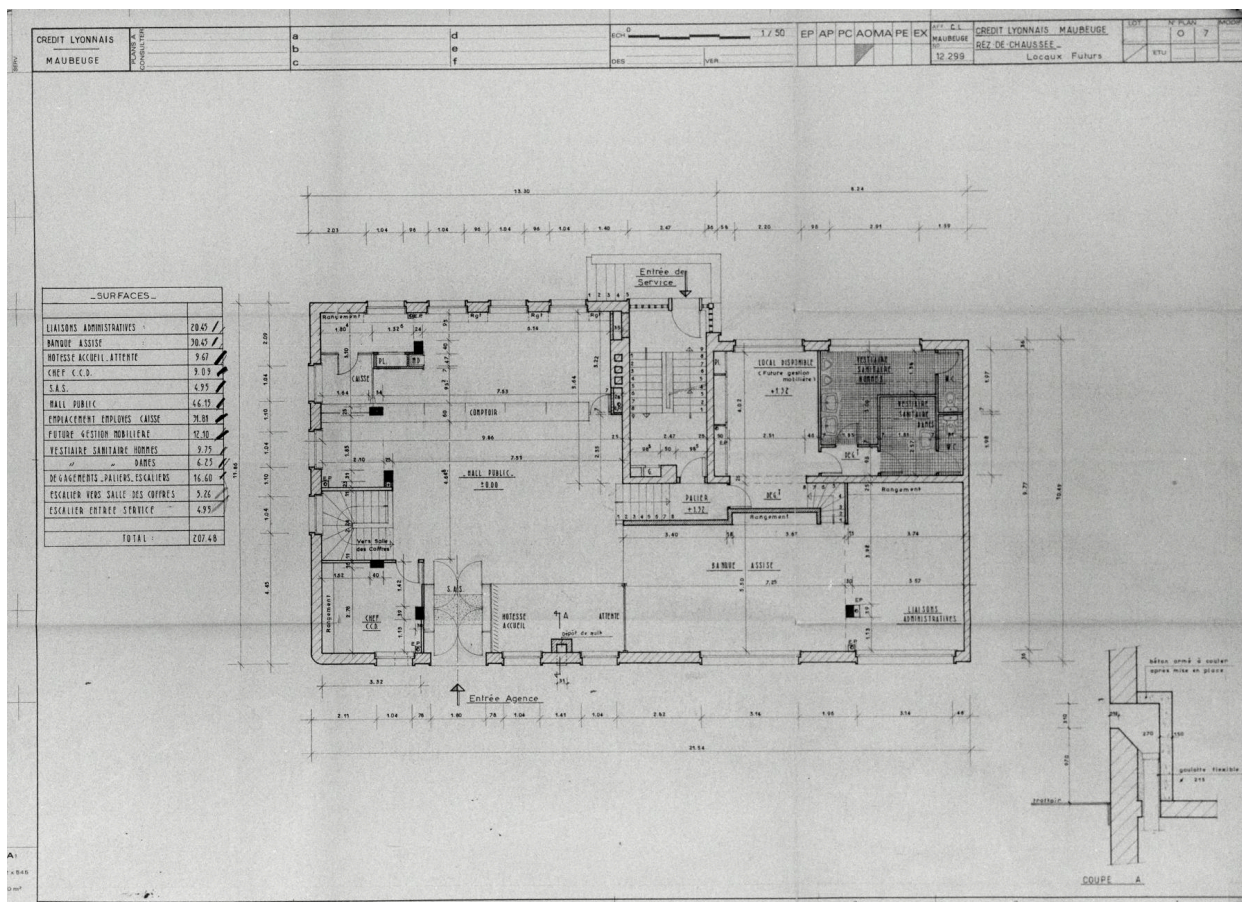
- [Banque Crédit Lyonnais : plans et avant-projet], Archives historiques de Crédit Agricole S.A. (fonds Crédit Lyonnais ; dossiers I 2938 et I 2939).

IVR31_20025901354X

Auteur de l'illustration (reproduction) : Thierry Petitberghien

Date de prise de vue : 2002

(c) Région Hauts-de-France - Inventaire général ; (c) Fonds archives Crédit Lyonnais Lille
reproduction soumise à autorisation du titulaire des droits d'exploitation



Plan du rez-de-chaussée, sans date, auteur inconnu (Archives du Crédit Lyonnais, Lille).

Référence du document reproduit :

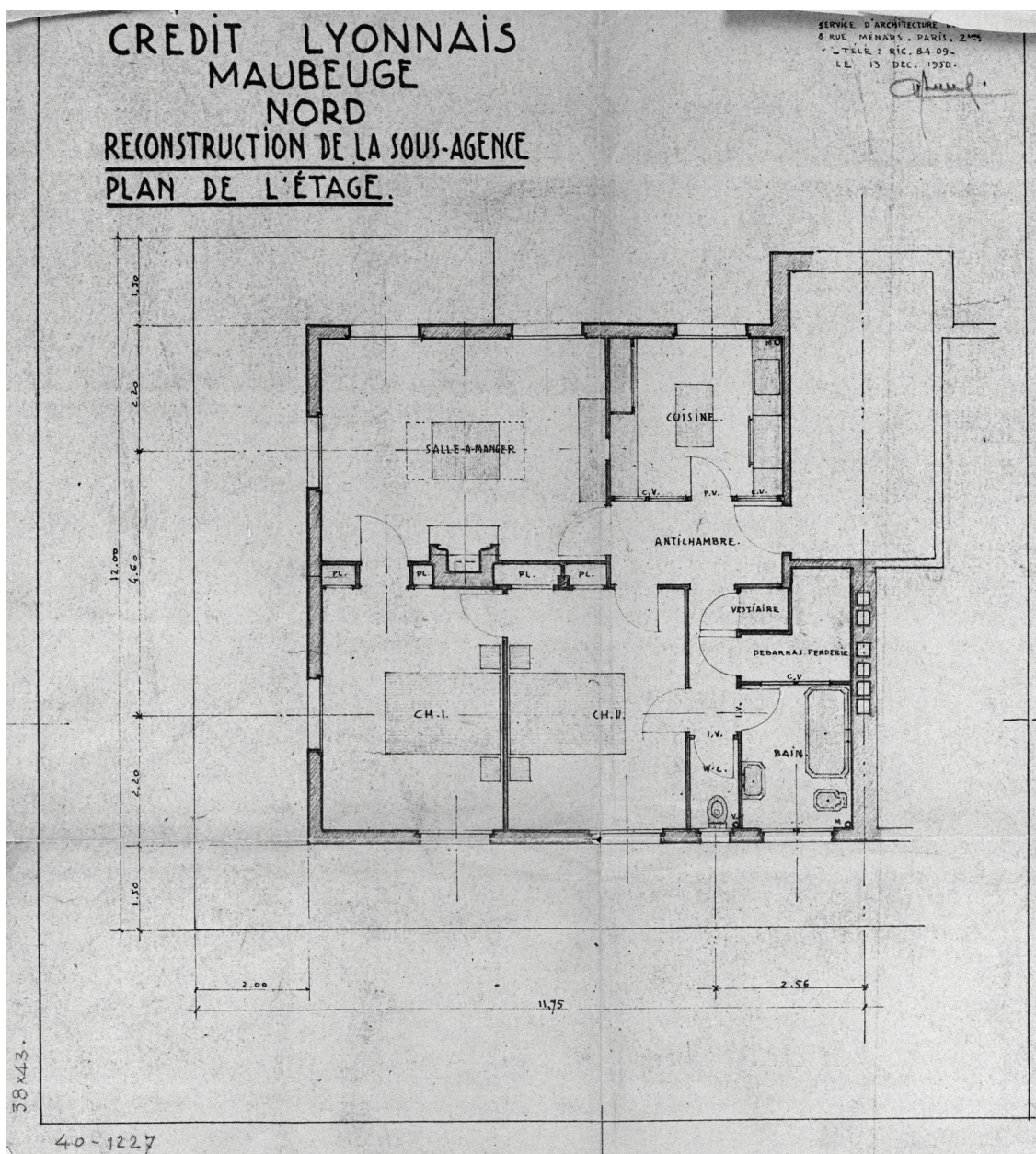
- **[Banque Crédit Lyonnais : plans et avant-projet]**, Archives historiques de Crédit Agricole S.A. (fonds Crédit Lyonnais ; dossiers I 2938 et I 2939).

IVR31_20025901351X

Auteur de l'illustration (reproduction) : Thierry Petitberghien

Date de prise de vue : 2002

(c) Région Hauts-de-France - Inventaire général ; (c) Fonds archives Crédit Lyonnais Lille
reproduction soumise à autorisation du titulaire des droits d'exploitation



Plan de l'étage, service d'architecture du Crédit Lyonnais, 1950 (Archives du Crédit Lyonnais, Lille).

Référence du document reproduit :

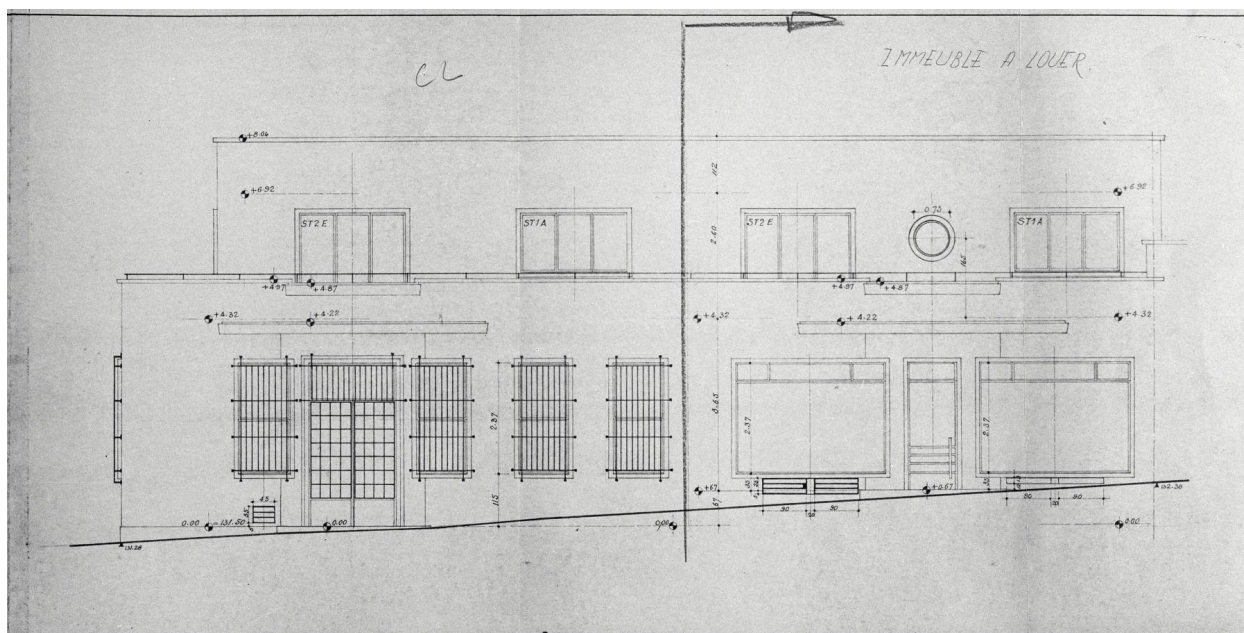
- [Banque Crédit Lyonnais : plans et avant-projet], Archives historiques de Crédit Agricole S.A. (fonds Crédit Lyonnais ; dossiers I 2938 et I 2939).

IVR31_20025901353X

Auteur de l'illustration (reproduction) : Thierry Petitberghien

Date de prise de vue : 2002

(c) Région Hauts-de-France - Inventaire général ; (c) Fonds archives Crédit Lyonnais Lille
reproduction soumise à autorisation du titulaire des droits d'exploitation



Élévation nord de la banque Crédit Lyonnais (îlot E, bloc 1 bis), plan, André Lurçat (architecte en chef) et Joseph Ney (architecte de l'opération), 1952 (Archives du Crédit Lyonnais, Lille).

Référence du document reproduit :

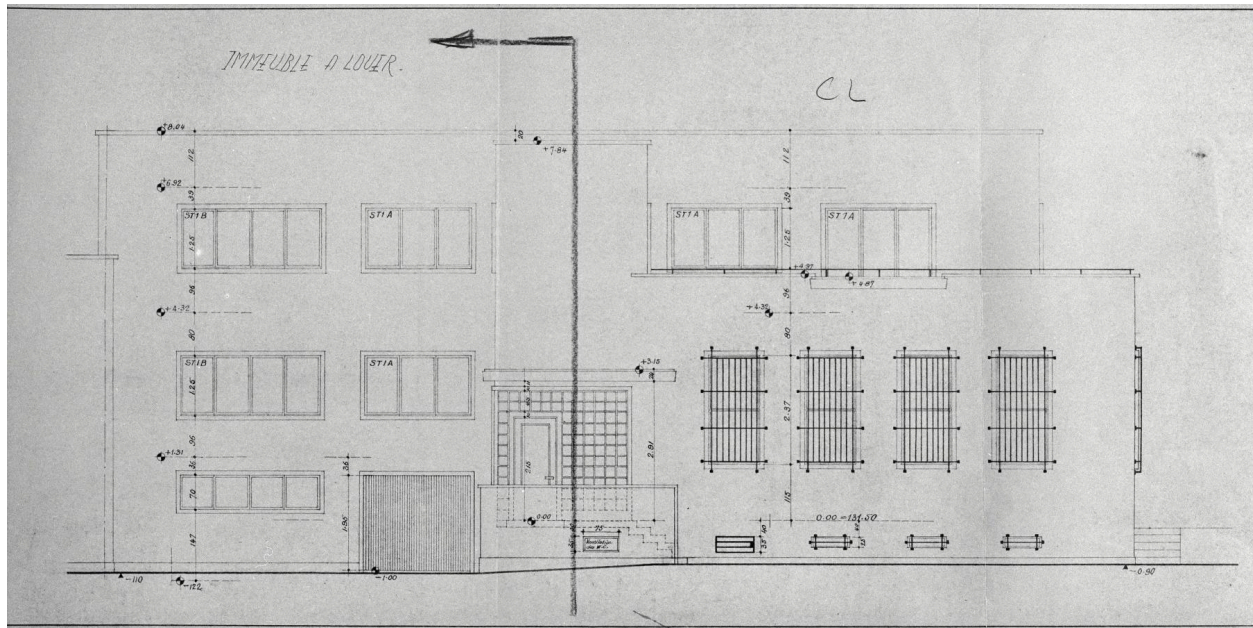
- [Banque Crédit Lyonnais : plans et avant-projet], Archives historiques de Crédit Agricole S.A. (fonds Crédit Lyonnais ; dossiers I 2938 et I 2939).

IVR31_20025901350X

Auteur de l'illustration (reproduction) : Thierry Petitberghien

Date de prise de vue : 2002

(c) Région Hauts-de-France - Inventaire général ; (c) Fonds archives Crédit Lyonnais Lille
reproduction soumise à autorisation du titulaire des droits d'exploitation



Élévation sud de la banque Crédit Lyonnais (îlot E, bloc 1 bis), plan, André Lurçat (architecte en chef) et Joseph Ney (architecte de l'opération), 1952 (Archives du Crédit Lyonnais, Lille).

Référence du document reproduit :

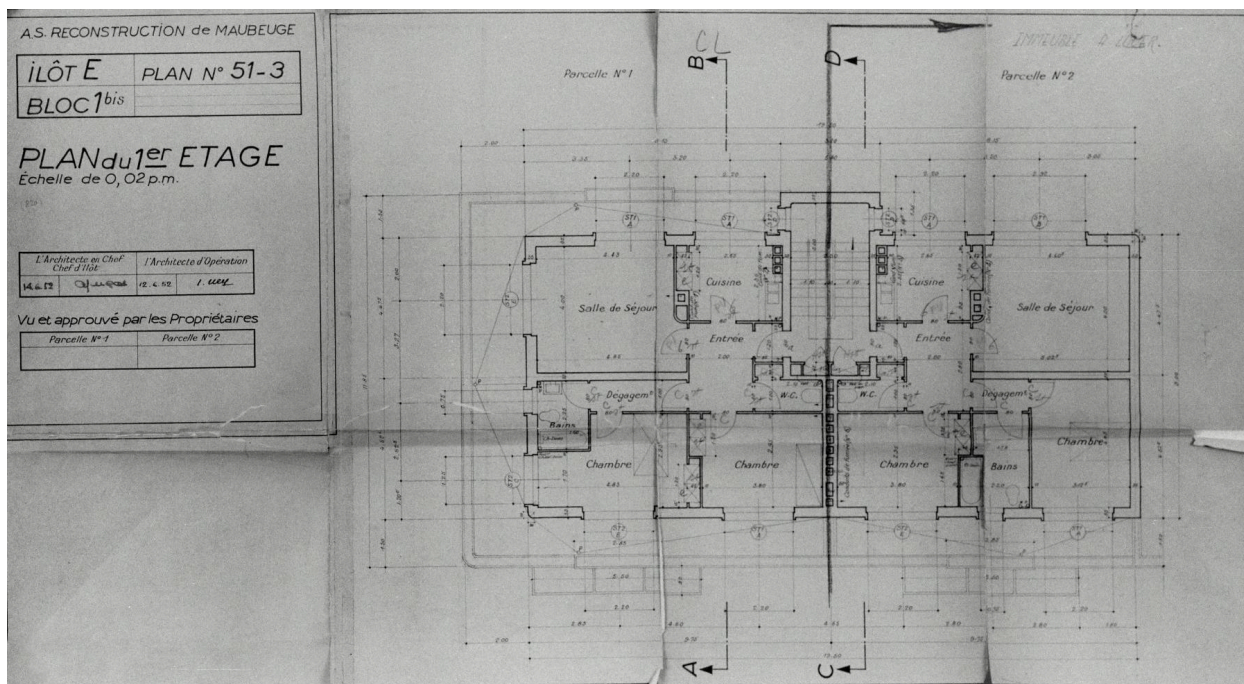
- [Banque Crédit Lyonnais : plans et avant-projet], Archives historiques de Crédit Agricole S.A. (fonds Crédit Lyonnais ; dossiers I 2938 et I 2939).

IVR31_20025901349X

Auteur de l'illustration (reproduction) : Thierry Petitberghien

Date de prise de vue : 2002

(c) Région Hauts-de-France - Inventaire général ; (c) Fonds archives Crédit Lyonnais Lille
reproduction soumise à autorisation du titulaire des droits d'exploitation



Plan du premier étage, André Lurçat (architecte en chef) et Joseph Ney (architecte de l'opération), 1952 (Archives du Crédit Lyonnais, Lille).

Référence du document reproduit :

- [Banque Crédit Lyonnais : plans et avant-projet], Archives historiques de Crédit Agricole S.A. (fonds Crédit Lyonnais ; dossiers I 2938 et I 2939).

IVR31_20025901352X

Auteur de l'illustration (reproduction) : Thierry Petitberghien

Date de prise de vue : 2002

(c) Région Hauts-de-France - Inventaire général ; (c) Fonds archives Crédit Lyonnais Lille
reproduction soumise à autorisation du titulaire des droits d'exploitation



Vue générale.

IVR31_20025902313X

Auteur de l'illustration : Thierry Petitberghien

Date de prise de vue : 2001

(c) Région Hauts-de-France - Inventaire général ; (c) Département du Nord - Archives départementales
reproduction soumise à autorisation du titulaire des droits d'exploitation