

Hauts-de-France, Somme
Amiens
rue Saint-Fuscien, rue Henri-Daussy

Ancien couvent de Visitandines, dit de la Visitation, devenu grand séminaire, puis Archives départementales et Direction régionale des Affaires culturelles (DRAC)

Références du dossier

Numéro de dossier : IA80000167

Date de l'enquête initiale : 1983

Date(s) de rédaction : 1998, 2002

Cadre de l'étude : enquête thématique régionale édifices religieux d'Amiens des 19e et 20e siècles, inventaire topographique Amiens métropole

Degré d'étude : étudié

Référence du dossier Monument Historique : PA80000068

Désignation

Dénomination : couvent

Genre du destinataire : de soeurs de la Visitation

Destinations successives : couvent, séminaire, archives, établissement administratif

Parties constituantes non étudiées : chapelle, parc, ferme, pensionnat, ouvroir, aumônerie, infirmerie

Compléments de localisation

Milieu d'implantation : en ville

Références cadastrales :

Historique

L'ancien couvent de la Visitation

En 1839, les visitandines font l'acquisition d'un terrain, rue Saint-Fuscien, sur lequel se trouvent de "vieux bâtiments", qui sont partiellement conservés pour servir de logement durant la construction du nouveau couvent. Le plan de la propriété (ill.) figure des bâtiments de plan en L, bordés à l'ouest d'une pépinière et à l'est d'un vaste parc à l'anglaise.

La construction du nouveau couvent est réalisée de 1839 à 1841, par les entrepreneurs Vast et Tattegrain, sur les plans de l'architecte Jean Herbault, qui conçoit deux autres couvent de visitandines à Boulogne et à Orléans, dans les années 1840-1850.

Le couvent présente alors un plan très comparable à celui de la Visitation de Montpellier adapté de celui de la maison mère d'Annecy par Jean Bonnassier (1650-1656), avec une répartition identique des fonctions et des espaces.

En 1844, les religieuses font l'acquisition de 24 des 38 lots disponibles, de la Cité Sainte-Marie, lotissement créé deux ans plus tôt au sud de leur propriété, pour construire une ferme et agrandir le parc (ill.). Deux plans de la ferme sont dessinés par l'architecte Moitié, établi à Paris (ill.).

Entre 1848 et 1856, le couvent est agrandi (à l'est, côté jardin) de nouveaux bâtiments destinés à abriter un pensionnat (parloir, dortoir, salle de récréation), pensionnat qui sera lui aussi agrandi entre 1860 et 1865. Un mur de clôture du jardin est construit en 1856 et 1857 et une maison est aménagée pour le jardinier, en 1858.

De 1860 à 1865, les visitandines font construire une infirmerie, rue Saint-Fuscien, et font surélever une partie des bâtiments.

Une annotation manuscrite portée sur une vue cavalière du couvent (ill.) désigne les terrains vendus en 1893, au sud de l'actuelle rue Henri-Daussy. La description de l'ensemble des bâtiments et leur affectation, au début du 20^e siècle, est connue par l'affiche de vente publiée en 1908 (ill. et annexe).

La suppression des congrégations, en 1904, entraîne l'exil de la communauté en Belgique.

Le grand séminaire

En 1908, le couvent est acquis par l'évêque d'Amiens et devient un grand séminaire jusqu'en 1962.

Durant la première guerre mondiale, le grand séminaire est transformé en hôpital militaire et les séminaristes s'installent rue Amiral-Courbet, dans une maison prêtée par l'œuvre de la protection sociale de la Jeune Fille.

En octobre 1919, les séminaristes reprennent possession de l'immeuble, dont les réparations sont terminées. En 1939-1940, les séminaristes sont évacués à Tours et les bâtiments à nouveau transformés, pour partie en hôpital militaire.

Des travaux considérables, sous la conduite de l'architecte Antoine sont réalisés à partir de 1955 (réfection de la toiture, installation électrique, installation de lavabos dans les cent chambres du premier étage, réfection des sanitaires et pose du tout à l'égout) jusqu'en 1969.

La baisse des effectifs du séminaire, qui passe de 83 en 1934 à 65 en 1948 et à 23 en 1958. A cette date, un regroupement des séminaires de Soissons, Reims et Amiens est envisagé à Issy-les-Moulineaux mais aucun n'est décidé à fermer. Mgr Stourm décide donc le maintien à Amiens et augmente le nombre d'années d'étude (qui passe de 5 à 6) : deux années de philosophie, une année de théologie fondamentale, trois années de théologie (avec départ au service militaire après la première année de théologie).

Le grand séminaire ferme finalement ses portes en octobre 1962 : les quinze séminaristes iront terminer leurs études à Soissons avec deux des professeurs.

Les Archives départementales et la DRAC

Des travaux de restauration sont commencés en 1975, sous la direction de l'architecte en chef des bâtiments civils et palais nationaux Claude Aureau. Le bâtiment abrite les services des archives départementales, depuis 1977, date à laquelle le parc est ouvert au public, et la Direction des Affaires Culturelles de Picardie depuis 1986. Démolition du bâtiment infirmerie rue Saint-Fuscien en 1979.

Période(s) principale(s) : 2^e quart 19^e siècle, 3^e quart 19^e siècle

Dates : 1839 (daté par source), 1848 (daté par source), 1860 (daté par source)

Auteur(s) de l'oeuvre : Jean Herbault (architecte, attribution par source), Vast père et fils (entrepreneur, attribution par travaux historiques), Tattegrain (entrepreneur, attribution par travaux historiques), Aimé Duthoit (sculpteur, attribution par source), Louis Duthoit (sculpteur, attribution par source), Moitié (architecte, signature)

Description

L'édifice occupe une vaste parcelle traversante de plus de 22 hectares, actuellement desservie par la rue Saint-Fuscien (à l'ouest), la rue Vulfran-Warmé (à l'est) et la rue Legrand-Daussy (au sud). L'ensemble est séparé des propriétés voisines (au nord et au sud-ouest) par un mur de briques.

A l'est, le jardin public, aménagé dans l'ancien parc, conserve quelques arbres plantés au milieu du 19^e siècle. Le long de la rue Vulfran-Warmé, le jardin est délimité par un mur bahut. Deux portails y donnent accès, l'un rue Vulfran-Warmé, l'autre rue Legrand-Daussy. Une aire de jeux pour les enfants y a été installée.

Les bâtiments, actuellement affectés au service des Archives départementales et à la Direction régionale des Affaires culturelles, occupent la partie ouest du terrain. L'ensemble est construit en briques et couvert d'ardoises.

L'accès principal [aux Archives départementales], rue Saint-Fuscien, s'effectue par un portail et une porte piétonne, ménagées dans une grille en fer forgée fixée sur un mur bahut, qui ferme la cour d'entrée (ill.).

Cette cour est bordée à l'est par des bâtiments à étage carré de cinq travées, qui encadrent la chapelle (ill.) ; au sud, la cour est également délimitée par un bâtiment à étage carré de sept travées (ill.), au centre duquel un passage cocher donne accès à une cour (cour des Provisions). Au sud de cette cour (ill.), un autre passage cocher donne accès à un jardin (jardin de l'infirmerie).

L'accès aux bâtiments de l'ancien couvent s'effectue, depuis la cour des Provisions, par deux portes menant à la galerie du cloître, aujourd'hui vitrée. La galerie dessert l'ensemble des salles du rez-de-chaussée, en particulier (au sud) la salle de lecture des Archives départementales aménagée dans l'ancien réfectoire. Au nord, la galerie donne accès à la chapelle et à une salle de conférence.

Depuis la rue Legrand-Daussy, on accède par une porte cochère, à la cour de l'ancienne ferme du couvent, dont les bâtiments délimitent la cour sur trois côtés (ill.). L'accès aux espaces occupés par la Direction régionale des Affaires culturelles s'effectue depuis cette cour, dans l'aile prolongeant le bâtiment d'origine, qui ferme le jardin de l'infirmerie, à l'est. Seul le bâtiment orienté sur le parc (ill.) compte deux étages de combles aménagés sous un toit à longs pans brisés.

La chapelle

Construite en briques et couverte d'ardoises, la chapelle présente une façade occidentale aveugle, couronnée par un fronton triangulaire et cantonnée par deux pilastres d'ordre ionique. L'édifice, de plan en équerre, comprend deux nefs perpendiculaires prolongeant le chœur ; celle des religieuses au sud, qui communique avec la galerie du cloître au rez-de-chaussée, est également visible depuis une grande baie à l'étage (ill.) ; celle des fidèles, à l'ouest, accessible depuis la cour d'entrée, est surmontée d'une tribune. Les deux vaisseaux sont couverts d'une voûte en berceau.

Le chœur est surmonté d'une coupole octopartite sur pendentifs, supportée par huit colonnes cannelées. Cette coupole est ornée de peintures murales. Le dôme est couvert d'une toiture en cuivre (ill.). Le dallage du sanctuaire est en marbre noir et rouge de Flandre, en marbre blanc et vert formant une étoile et son cadre.

La nef des fidèles est également dallée en marbre, contrairement à celle des religieuses qui est parquetée.

Éléments descriptifs

Matériau(x) du gros-oeuvre, mise en oeuvre et revêtement : brique

Matériau(x) de couverture : ardoise

Étage(s) ou vaisseau(x) : sous-sol, rez-de-chaussée surélevé, 1 étage carré, étage de comble, 2 étages de comble, 1 vaisseau

Couvrements : voûte en berceau ; coupole

Type(s) de couverture : toit à longs pans ; dôme circulaire ; toit à longs pans brisés

Décor

Techniques : sculpture, peinture

Statut, intérêt et protection

L'ancien couvent de la Visitation présente, à l'origine, un plan très proche de celui de Montpellier, lui-même adapté du modèle de la maison d'Annecy par l'architecte Jean Bonnassier (1650-1656).

L'emprise actuelle (ancien couvent et jardin public) est amputée d'une grande partie du jardin potager, qui s'étendait au sud. *Ce dossier établi par Nathalie Mette en 1997 lors d'une enquête thématique sur les édifices religieux d'Amiens fait suite à une étude réalisée par Martine Plouvier, en 1983. Il a été mis à jour et enrichi par Isabelle Barbedor en 2002 et 2015 dans le cadre de l'inventaire topographique d'Amiens métropole.*

L'intégralité du dossier est consultable au centre de documentation de l'Inventaire et du Patrimoine culturel.

Protections : inscrit MH, 2009/07/16

Tous les bâtiments, façades et toitures, du couvent, dont la chapelle, le cloître et ses galeries, l'oratoire dédié à la Vierge Marie en son centre, en totalité, et l'emprise foncière des sols du parc en totalité (cad. EI 228, 236 à 238) : inscription par arrêté du 16 juillet 2009.

Statut de la propriété : propriété publique

Références documentaires

Documents d'archive

- **Affiche de vente par adjudication du couvent de la Visitation d'Amiens**, 1908, Amiens : Yvert & Tellier (coll. part.).

Documents figurés

- **La Visitation Sainte-Marie d'Amiens. Plan de masse de la propriété 1° lors de l'acquisition et 2° après la construction du monastère**, dessin par J. Herbault, 22 octobre 1839 (coll. part.).
- **Plan de masse pour l'orientation des coupes et élévations**, dessin par J. Herbault, [s. d.], (coll. part.). registre 1, p. 14.
- **La Visitation Sainte-Marie d'Amiens. Construction du monastère. Coupes et élévations principales**, dessin par J. Herbault, vers 1839 (coll. part.). registre 1, p. 16.
-

La Visitation Sainte-Marie d'Amiens. Construction du monastère. Plan de masse des bâtiments pour servir à faire connaître la division des mètres ci-joints en 23 parties distinctes, dessin par J. Herbault, vers 1839 (coll. part.).

- **Plan des fondations du monastère construit sous la supériorité de la très honorée mère Louis de Sales de Condé de 1839 à 1841 dressé et offert par J. Herbault son très respectueux et très humble serviteur et architecte pour être déposé dans les archives de la communauté**, dessin par J. Herbault, vers 1839-1841 (coll. part.).
registre 1, p. 7.
- **Plan du rez-de-chaussée du monastère construit sous la supériorité de la très honorée mère Louis de Sales de Condé de 1839 à 1841 dressé et offert par J. Herbault son très respectueux et très humble serviteur et architecte pour être déposé dans les archives de la communauté**, dessin par J. Herbault, vers 1839-1841 (coll. part.).
registre 1, p. 8.
- **Coupes et élévations principales**, dessin par J. Herbault, vers 1839-1841 (coll. part.).
registre 1, p. 15.
- **Plan du 1er étage du monastère construit sous la supériorité de la très honorée mère Louis de Sales de Condé de 1839 à 1841 dressé et offert par J. Herbault son très respectueux et très humble serviteur et architecte pour être déposé dans les archives de la communauté**, dessin par J. Herbault, vers 1839-41 (coll. part.).
registre 1, p. 10.
- **Plan des greniers et des combles du monastère construit sous la supériorité de la très honorée mère Louis de Sales de Condé de 1839 à 1841 dressé et offert par J. Herbault son très respectueux et très humble serviteur et architecte pour être déposé dans les archives de la communauté**, dessin par J. Herbault, vers 1839-1841 (coll. part.).
registre 1, p. 12.
- **Plan de la ferme et élévation du bâtiment sud**, dessin par Moitié architecte, [s. d.] (coll. part.).
- **Plan et élévation du bâtiment sud de la ferme**, dessin par Moitié architecte, [s. d.] (coll. part.).
- **Plan général du monastère de la Visitation Sainte-Marie d'Amiens après les agrandissements opérés en 1844**, dessin, par J. Herbault, vers 1844 (?).
- **Visitation Sainte-Marie. Construction d'une nouvelle salle d'assemblée et appropriations diverses**, dessin par Herbault architecte, 1853 (coll. part.).
- **Visitation Sainte-Marie d'Amiens. Plan du 1er étage**, dessin par J. Herbault, 1854 (coll. part.).
registre 1, p. 11.
- **Visitation Sainte-Marie d'Amiens. Plan du 2e étage**, dessin par J. Herbault, 1854 (coll. part.).
registre 1, p. 13.
- **Visitation Sainte-Marie d'Amiens. Plan du rez-de-chaussée**, dessin, 1854 (coll. part.).
-

Plan général du monastère de la Visitation Sainte-Marie d'Amiens après les changements, agrandissements et appropriations apportés à la distribution primitive par suite de l'établissement du pensionnat de 1848 à 1854, dessin, 1854 (coll. part.).

registre 1, p. 9.

- **Nouveaux plans des divers étages relevés après les changements et agrandissements nécessités principalement par l'établissement du pensionnat de 1844 à 1865. Plan d'ensemble**, dessin, par J. Herbault, 1er janvier 1866 (coll. part.).
registre 2, p. 6.
- **[Visitation d'Amiens]. Plan des caves et des fondations**, dessin, par J. Herbault, 1866 (coll. part.).
registre 2, p. 1.
- **[Visitation d'Amiens]. Plan de l'entresol**, dessin, par J. Herbault, 1866 (coll. part.).
registre 2, p. 2.
- **[Visitation d'Amiens]. Plan du rez-de-chaussée**, dessin, par J. Herbault, 1866 (coll. part.).
registre 2, p. 3.
- **[Visitation d'Amiens]. Plan du 1er étage**, dessin, par J. Herbault, 1866 (coll. part.).
registre 2, p. 4.
- **[Visitation d'Amiens]. Plan du 2e étage**, dessin par J. Herbault, 1866 (coll. part.).
registre 2, p. 5.
- **Monastère de la Visitation. Menuiserie du réfectoire**, dessin, par de Metz, 21 novembre 1878 (coll. part.).
plan n°11.
- **Le monastère de la Visitation Sainte-Marie, façade sur le jardin**, lithographie par Le Bihan, 2e moitié 19e siècle (coll. part.).
- **618. Amiens. Le Grand séminaire**, carte postale, début 20e siècle (coll. part.).
- **Amiens. Grand Séminaire. La cuisine**, photographie, 20e siècle (coll. part.).
- **Amiens. Grand Séminaire. Façade sur le jardin**, carte postale, 20e siècle (coll. part.).
- **Amiens. Grand Séminaire. La chapelle [vue de la nef des fidèles]**, carte postale, H. Crampon Photo Amiens, 20e siècle (coll. part.).
- **Amiens. Grand Séminaire. Le réfectoire**, carte postale, H. Crampon Photo Amiens, 20e siècle (coll. part.).
- **Amiens. Grand Séminaire. La chapelle [le maître-autel]**, photographie, 20e siècle (coll. part.).
- **L'ancienne salle de théologie du Grand séminaire**, photographie (coll. part.).
- **Amiens. Grand Séminaire. Premier étage**, carte postale, H. Crampon Photo Amiens, 20e siècle (coll. part.).

5° BÂTIMENT D, construit en maçonnerie de briques, comprenant au rez-de-chaussée grand bûcher, petite pièce, salle de bains, 3 cabinets d'aisances, d'un étage avec une petite chambre, cabinets d'aisances, 2 grandes pièces et 1 cabinet d'aisance, grenier au-dessus couvert en ardoises.

6° BÂTIMENT E, construit en maçonnerie de briques, comprenant au rez-de-chaussée, à droite du dégagement sur lequel s'ouvre sur la grande porte intérieure donnant accès dans l'établissement : 2 petites pièces servant de salle d'attente et une autre à la suite servant de tour ; à gauche, grand couloir avec 3 pièces à usage de parloir, séparées chacune en deux parties par une cloison et une double grille en fer avec volets puis une petite chambre, à la suite du vestibule avec cage d'escalier, oratoire ;

Au 1er étage : au-dessus des salles d'attente et du tour, 5 chambres ; au-dessous des parloirs, 3 pièces servant de parloirs séparées en 2 parties par une cloison et une double grille en fer avec volets, puis une petite pièce, vestibule et galerie donnant sur le chœur des religieuses ;

Au 2e étage, une grande pièce, 1 petit cabinet, 2 autres pièces : dans le grenier, mansarde à usage de vestiaire, le reste du grenier à combles apparents, couvert en ardoises.

7° BÂTIMENT F, construit en maçonnerie de briques, composé d'un rez-de-chaussée à usage de chœur des religieuses, sol en plancher de chêne, grille double en fer le séparant de la chapelle et fixée au mur une statue de chaque côté de cette grille.

8° BÂTIMENT H, galerie en maçonnerie de briques conduisant à la sacristie, couverte par un toit de zinc avec parties vitrées.

9° BÂTIMENT J, construit en maçonnerie de briques, couloir sur lequel donnent les confessionnaux, couvert par un toit en zinc.

10° BÂTIMENT J'', construit en maçonnerie de briques, élevé d'un rez-de-chaussée comprenant une grande pièce à usage de parloir du pensionnat, couvert d'un toit en zinc avec vitrage, sur le côté pièce à usage de tour.

11° BÂTIMENT K, construit en maçonnerie de briques, élevé d'un rez-de-chaussée composé d'une grande pièce partagée en deux servant de sacristie pour les sœurs et pour l'aumônier. L'entrée de celle des sœurs donne sur le chœur des religieuses et celle de l'aumônier est située dans la chapelle derrière l'ancien emplacement du maître autel : bel escalier en spirale conduisant au 1er étage et au grenier ; d'un premier étage avec deux pièces ; grenier au-dessus couvert en ardoises.

12° BÂTIMENT L, construit en briques et pierres, à usage de grande chapelle ; dans la cour d'entrée : perron de neuf marches donnant accès dans la chapelle, rampe en fer et grille autour du parvis ; de chaque côté du perron, 2 statues en pierre représentant à droite Marie de Chantal, à gauche François de Sales ; grande porte d'entrée en bois plein, sol de la chapelle en dalles noires et blanches, petite grille en fer peinte séparant la nef du chœur, sol en granit rouge et noir avec dessin, au-dessus grande coupole vitrée avec huit peintures représentant des personnages religieux. A droite se trouve la grille séparant la chapelle du chœur des religieuses ; au-dessus de la porte d'entrée grande tribune. Grenier au-dessus de la chapelle couvert en ardoises.

13° BÂTIMENT M, construit en maçonnerie de briques, élevé d'un rez-de-chaussée composé d'une grande pièce pour l'aumônier, d'une autre pièce à l'étage, grenier au-dessus couvert en ardoises. Dans le vestibule d'entrée, porte donnant sur une grande cour en partie dépravée.

14° BÂTIMENT N, construit en maçonnerie de briques élevé d'un rez-de-chaussée composé de 3 grandes pièces à usage de parloirs ; d'un 1er étage avec 3 chambres, grenier au-dessus couvert en ardoises.

15° BÂTIMENT O, à gauche de la porte d'entrée, servant de logement au jardinier, élevé d'un rez-de-chaussée composé de 2 petites pièces éclairées par le toit, couvert en zinc.

16° Au milieu de la cour intérieure, située entre les parloirs, l'économat, les grands et les petits offices, se trouve un petit bâtiment P, construit en maçonnerie de briques et pierres à usage de chapelle avec statue de la vierge posée sur un petit autel de bois. Ce bâtiment a un toit en forme de dôme couvert en zinc.

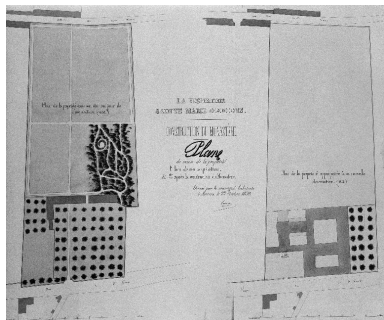
17° BÂTIMENT R, construit en briques élevé d'un rez-de-chaussée, composé de 4 pièces à usage de classes, grande chambre des assemblées, à la suite salle de repassage avec fourneau, cabinet d'aisances et cage d'escalier conduisant au 1er étage. A cet étage couloir avec à droite six petites chambres, à la suite salle de la bibliothèque, cabinet d'aisances ; au 2e étage, 2 salles de classes, à la suite immense dortoir de 55 m sur 10 mètres sous brisis avec grenier au-dessus couvert en ardoises.

18° Bâtiment isolé du monastère au bout de la grande chambre des assemblées (lettre Q), à usage de basse-cour, construit en maçonnerie de briques, comprenant au rez-de-chaussée : cuisine, vacherie, étables, remise, porte-cochère donnant sur la rue Henri Daussy, écurie, magasin pour le jardinier, autre remise, petit bâtiment et étables à porcs.

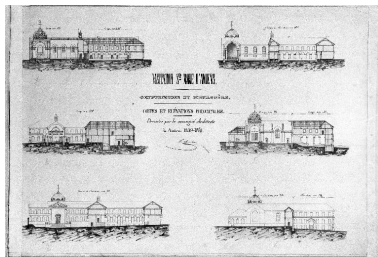
19° BÂTIMENT S, construit en maçonnerie de briques, élevé d'un rez-de-chaussée comprenant une grande salle de récréation avec façade vitrée sur le jardin, sol en bitume, grand vestibule avec escalier conduisant à l'étage et porte donnant sur un très grand jardin. Au 1er étage, grande pièce avec un petit cabinet, grenier au-dessus couvert en ardoises. Le tout tenant d'un côté au nord à la Congrégation et à plusieurs, d'autre côté au sud à M. Delfosse, à la rue Henri Daussy, et à plusieurs d'un bout à la rue Vulfran-Warmé et par devant à la rue Saint-Fuscien.

[...]"

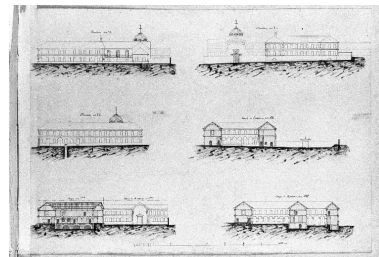
Illustrations



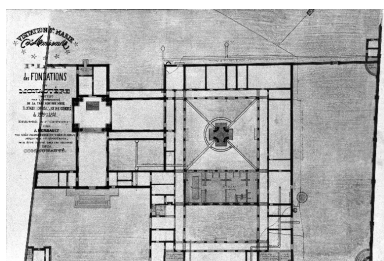
Plans de masse de la propriété, lors de l'acquisition et après la construction du monastère, dessin par J. Herbault, 22 octobre 1839 (coll. part.).
Phot. Jean-Michel Périn (reproduction)
IVR22_19838000345XB



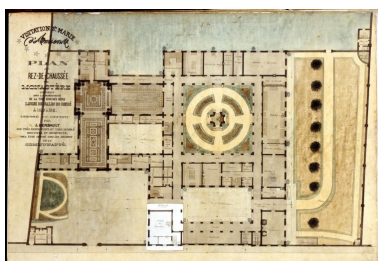
Visitation Sainte-Marie. Coupes et élévations principales, dessin par J. Herbault, 1839-1841 (coll. part.).
Phot. Jean-Michel Périn (reproduction)
IVR22_19838000351XB



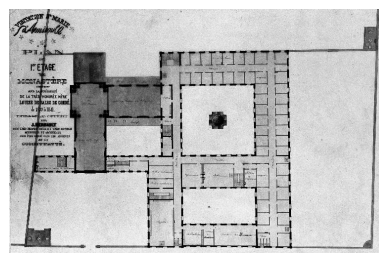
Visitation Sainte-Marie. Coupes et élévations, dessin par J. Herbault, 1839-1841 (coll. part.).
Phot. Jean-Michel Périn (reproduction)
IVR22_19838000350XB



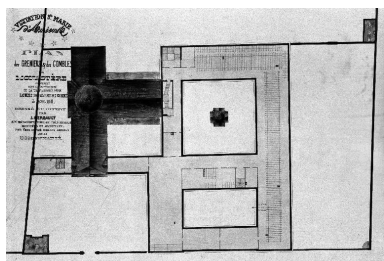
Visitation Sainte-Marie. Plan des fondations, dessin par J. Herbault, 1839-1841 (coll. part.).
Phot. Repr. Inv.
IVR22_19838000357XB



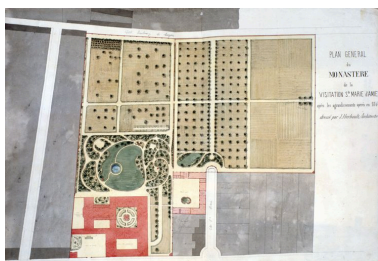
Visitation Sainte-Marie. Plan du rez-de-chaussée, dessin par J. Herbault, 1839-1841 (coll. part.).
Phot. Jean-Michel Périn (reproduction)
IVR22_19838000359XAB



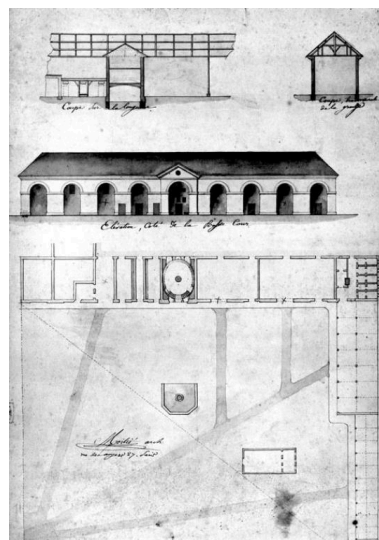
Visitation Sainte-Marie. Plan de l'étage, dessin par J. Herbault, 1839-1841 (coll. part.).
Phot. Jean-Michel Périn (reproduction)
IVR22_19838000355XB



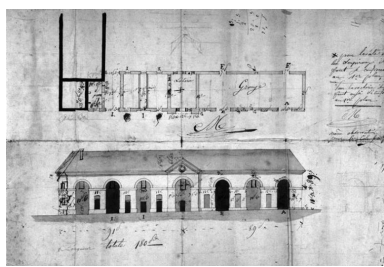
Visitation Sainte-Marie. Plan des greniers et des combles, dessin par J. Herbault, 1839-1841 (coll. part.).
Phot. Jean-Michel Périn (reproduction)
IVR22_19838000353XB



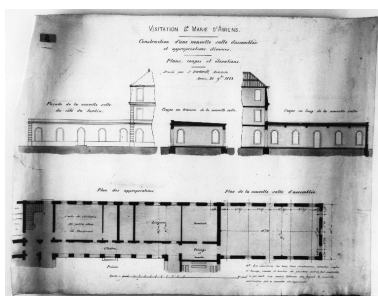
Visitation Sainte-Marie. Plan général après les agrandissements opérés en 1844, dessin par J. Herbault (coll. part.).
Phot. Jean-Michel Périn (reproduction)
IVR22_19838000361XAB



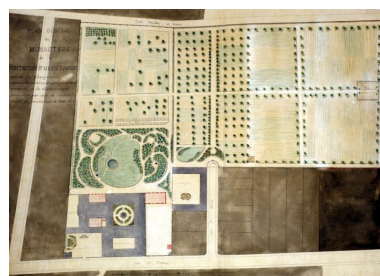
Plan de la ferme et élévation du bâtiment sud, dessin par Moitié architecte, [s. d.] (coll. part.).
Phot. Repr. Inv.
IVR22_19838000125VB



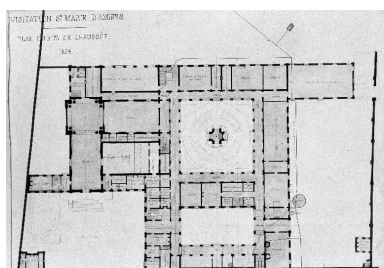
Plan et élévation du bâtiment sud de la ferme, dessin, Moitié architecte [s. d.] (coll. part.).
Phot. Repro. Inv.
IVR22_19838000123VB



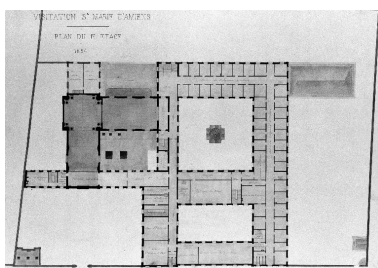
Visitation Sainte-Marie. Construction d'une nouvelle salle d'assemblée et appropriations diverses, Herbault architecte, 1853 (coll. part.).
Phot. Monnehay-Vulliet Marie-Laure
IVR22_20158000909NUC2A



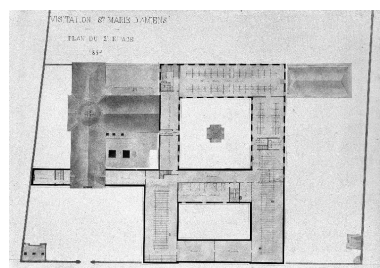
Visitation Sainte-Marie. Plan général après les changements intervenus entre 1848 et 1854, dessin, par J. Herbault, 1854 (coll. part.).
Phot. Jean-Michel Périn (reproduction)
IVR22_19838000360XAB



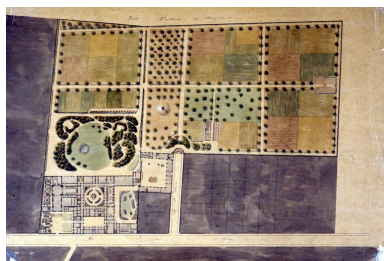
Visitation Sainte-Marie. Plan du rez-de-chaussée, par J. Herbault, 1854 (coll. part.).
Phot. Jean-Michel Périn (reproduction)
IVR22_19838000356XB



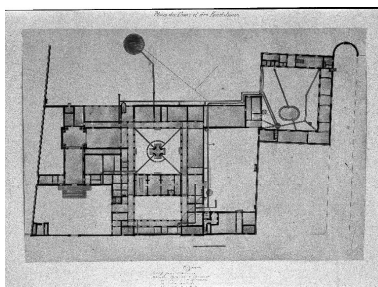
Visitation Sainte-Marie. Plan du 1er étage, par J. Herbault, 1854 (coll. part.).
Phot. Jean-Michel Périn (reproduction)
IVR22_19838000354XB



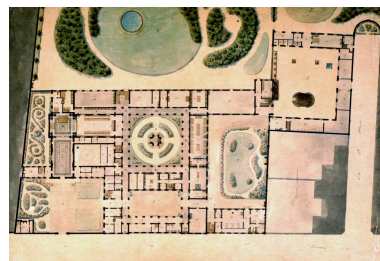
Visitation Sainte-Marie. Plan du 2e étage, par J. Herbault, 1854 (coll. part.).
Phot. Jean-Michel Périn (reproduction)
IVR22_19838000352XB



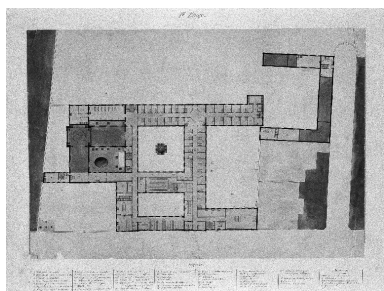
[Visitation Sainte-Marie]. Plan d'ensemble, par J. Herbault, 1866 (coll. part.).
Phot. Jean-Michel Périn (reproduction)
IVR22_19838000362XAB



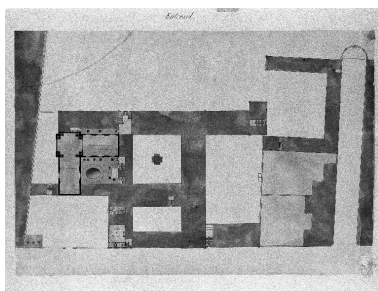
[Visitation Sainte-Marie]. Plan des fondations et des caves, par J. Herbault, 1866 (coll. part.).
Phot. Jean-Michel Périn (reproduction)
IVR22_19838000343XB



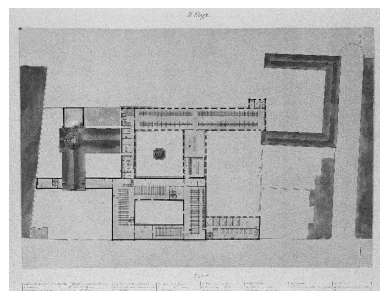
[Visitation Sainte-Marie]. Plan du rez-de-chaussée par J. Herbault, 1866 (coll. part.).
Phot. Jean-Michel Périn (reproduction)
IVR22_19838000363XAB



[Visitation Sainte-Marie]. Plan du 1er étage, par J. Herbault, 1866 (coll. part.).



[Visitation Sainte-Marie]. Plan de l'entresol, par J. Herbault, 1866 (coll. part.).



[Visitation Sainte-Marie]. Plan du 2e étage, par J. Herbault, 1866 (coll. part.).

Phot. Jean-Michel
Périn (reproduction)
IVR22_19838000340XB



Le monastère de la Visitation
Sainte-Marie, façade sur le jardin,
lithographie par Le Bihan, 4e
quart 19e siècle (coll. part.).

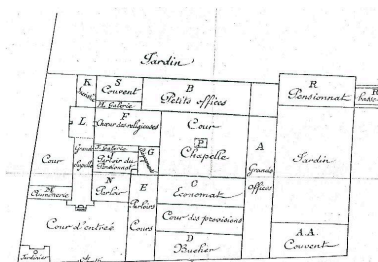
Phot. Jean-Michel
Périn (reproduction)
IVR22_19868000074XB



Grand Séminaire. Le jardin, carte
postale, milieu 20e siècle (coll. part.).

Phot. Repr. Inv.
IVR22_20038010081NUCA

Phot. Jean-Michel
Périn (reproduction)
IVR22_19838000342XB



Plan schématique du couvent de
la Visitation. Affiche de vente par
adjudication, 1908 (coll. part.).

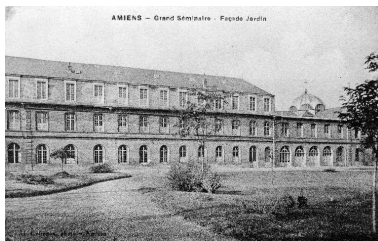
Phot. Isabelle Barbedor
IVR22_20158006485NUC2A

Phot. Jean-Michel
Périn (reproduction)
IVR22_19838000339XB



Le grand séminaire, carte postale,
début 20e siècle (coll. part.).

Phot. Repr. Inv.
IVR22_19868000065XB



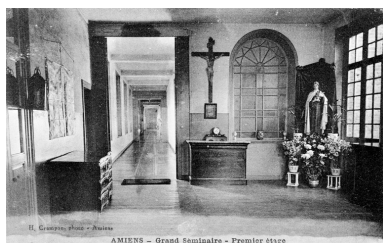
Grand Séminaire. Façade
sur le jardin, carte postale,
milieu 20e siècle (coll. part.).

Phot. Repr. Inv.
IVR22_19868000078XB



Grand Séminaire. Vue intérieure
de la chapelle : l'ancien chœur
des religieuses, carte postale,
milieu 20e siècle (coll. part.).

Phot. Repr. Inv.
IVR22_19868000064XB



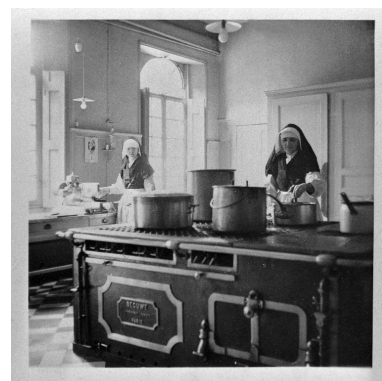
Grand Séminaire. Vue intérieure
du premier étage, carte postale,
milieu 20e siècle (coll. part.).

Phot. Repr. Inv.
IVR22_19868000077XB

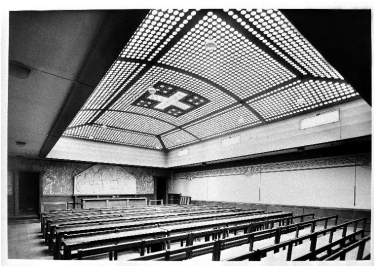


Grand Séminaire. Vue intérieure
du réfectoire, carte postale,
milieu 20e siècle (coll. part.).

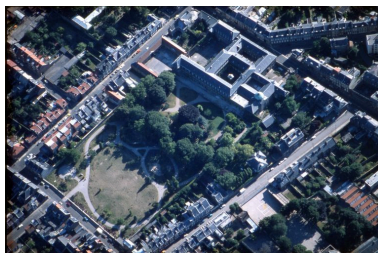
Phot. Repr. Inv.
IVR22_19868000066XB



Grand Séminaire. Vue intérieure de la cuisine, photographie, 20e siècle (coll. part.).
Phot. Repro. Inv.
IVR22_19868000075XB



L'ancienne salle de théologie du Grand séminaire, photographie (coll. part.).
Phot. Repro. Inv.
IVR22_19868000072XB



Vue aérienne, depuis le nord-est. Au premier plan, l'ancien parc aménagé en jardin public.
Phot. Repro. Inv.
IVR22_20038010087NUCA



La cour d'entrée, rue Saint-Fuscien, en 1983. Au centre la chapelle, à gauche, l'ancienne aumonerie et à droite, l'ancien parloir du monastère.
Phot. Jean-Michel Périn
IVR22_19838000020V



Façades sur la cour d'entrée et sur la rue Saint-Fuscien, en 1984.
Phot. Jean-Michel Périn
IVR22_198480000507XA



Façades sur la cour d'entrée, en 1983. A gauche du passage, les anciens parloirs. A droite du passage l'ancien ouvroir (rez-de-chaussée) et la salle du chapitre (au 1er étage), devenue salle de classe.
Phot. Jean-Michel Périn
IVR22_19838000005V



La cour dite des Provisions et le passage menant au jardin de l'infirmerie, en 1983. Les arcades de l'ancien cloître sont les seules conservées.
Phot. Jean-Michel Périn
IVR22_19838000023V



Façades sud sur l'ancien jardin des infirmeries, en 1984. Extension en retour construite vers 1980. Au premier plan, l'ancien réfectoire (rez-de-chaussée) et les dortoirs (étages).
Phot. Jean-Michel Périn
IVR22_19848000498XA



L'ancien jardin de l'infirmerie en 1984.
Phot. Jean-Michel Périn
IVR22_19848000495XA

Façades sur la cour dite des Provisions, en 1983. Ancien cloître (rez-de-chaussée), bibliothèque, archives et dortoir (étage) devenus salles de classe.

Phot. Jean-Michel Périn
IVR22_19838000019V



Façades est sur le jardin, en 1984.

Phot. Jean-Michel Périn
IVR22_19848000942XA



La ferme, façades sud sur la rue Henri-Daussy, en 1983. Au premier plan, l'ancien logement du jardinier de la ferme du monastère.

Phot. Jean-Michel Périn
IVR22_19838000011V



La ferme, façade nord sur la cour, en 1983. Anciennes halles au bois et au fourrage de l'ancien monastère.

Phot. Jean-Michel Périn
IVR22_19838000140V



La ferme, façade ouest sur la cour, en 1983. Anciennes grange, étable et laiterie du monastère.

Phot. Jean-Michel Périn
IVR22_19838000139V



Le cloître, en 1986.

Phot. Jean-Michel Périn
IVR22_19868000013VA



Le cloître, l'oratoire, en 1984.

Phot. Jean-Michel Périn
IVR22_19848000494XA



Niche dans le mur de clôture du parc, en 1984.
Phot. Jean-Michel Périn
IVR22_19848000493XA



Façade occidentale de la chapelle, en 1983.
Phot. Jean-Michel Périn
IVR22_19838000504XA



Vue de détail sur le fronton de la chapelle.
Phot. Jean-Michel Périn
IVR22_19848000505XA



Vue de détail sur la façade de la chapelle.
Phot. Jean-Michel Périn
IVR22_19848000506XA



Chapelle. Détail sur la coupole, en 1987.
Phot. Jean-Michel Périn
IVR22_19878000358ZA



Chapelle, vue intérieure de l'ancienne nef ou chœur des religieuses, en 1984.
Phot. Jean-Michel Périn
IVR22_19848000402V



Chapelle. Vue intérieure de l'ancienne nef ou chœur des religieuses, en 1984. Au fond, la baie qui permettait d'assister à l'office depuis l'étage.

Phot. Jean-Michel Périn
IVR22_19848000401V



Chapelle, vue intérieure de la coupole, en 1984.
Phot. Jean-Michel Périn
IVR22_19848000510XA



Chapelle, vue intérieure. Détail sur le dessus de porte du mur est de la nef, en 1984.
Phot. Jean-Michel Périn
IVR22_19848000414X

Chapelle, vue intérieure du chœur, en 1984.

Phot. Jean-Michel Périn
IVR22_19848000404V



Chapelle, vue intérieure. Détail sur l'entablement des colonnes supportant la coupole, en 1984.
Phot. Jean-Michel Périn
IVR22_19848000413X

Chapelle, vue intérieure de la nef des fidèles, en 1984. Au fond, la tribune des élèves du pensionnat.

Phot. Jean-Michel Périn
IVR22_19848000403V



Chapelle, vue intérieure. Détail sur l'entablement de la coupole, en 1984.
Phot. Jean-Michel Périn
IVR22_19848000408X

Dossiers liés

Dossiers de synthèse :

Architecture religieuse : les établissements conventuels (IA80002315)

Oeuvre(s) contenue(s) :

Le mobilier de l'ancien couvent de la Visitation et de l'ancien séminaire d'Amiens (IM80000835) Hauts-de-France, Somme, Amiens, ancien couvent de la Visitation, rue Saint-Fuscien

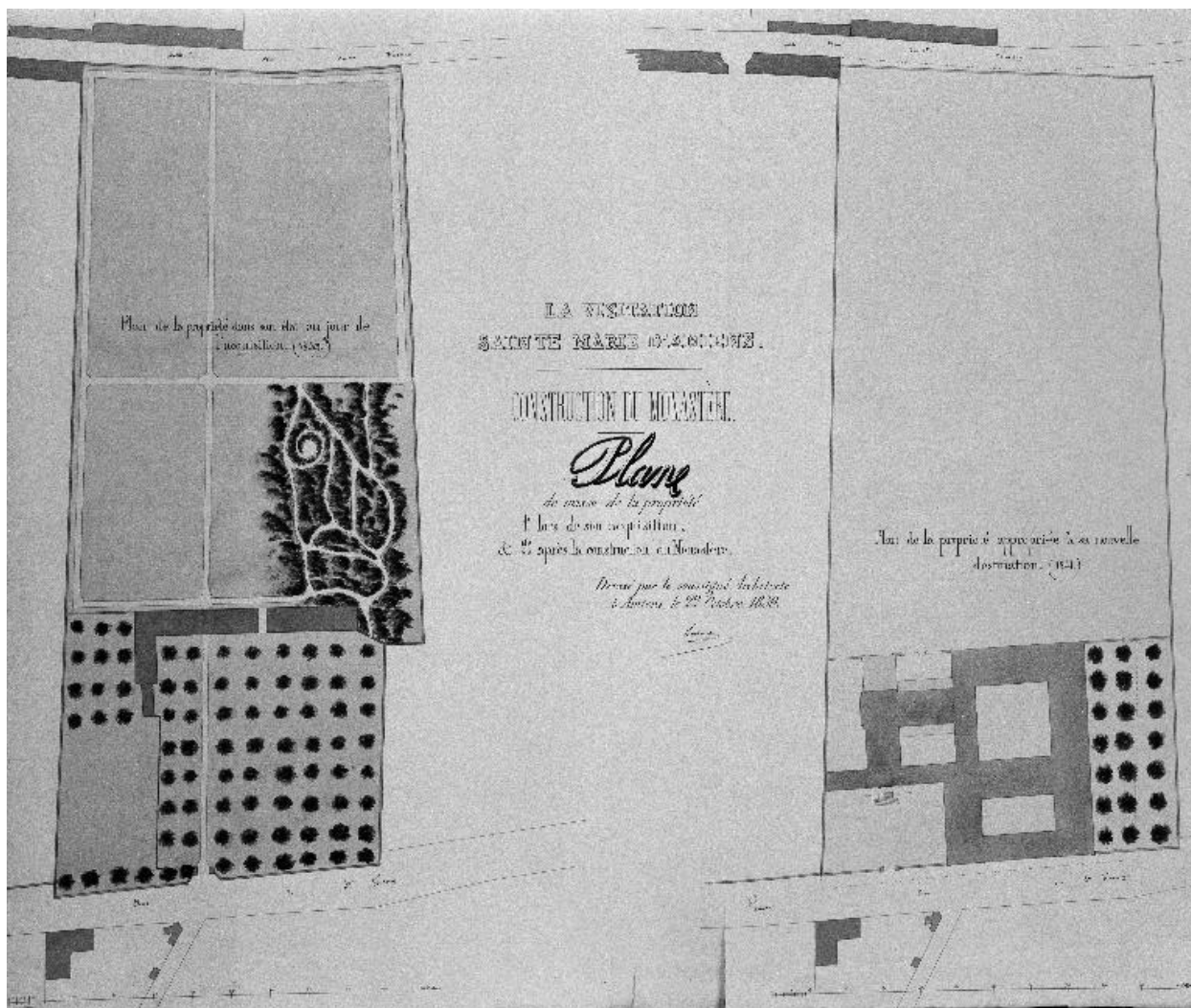
Oeuvre(s) en rapport :

Ancien petit faubourg de Noyon, dit faubourg de Saint-Fuscien, puis quartier d'Henriville (IA80002402) Hauts-de-France, Somme, Amiens

Ancien hôtel de Chaulnes, puis couvent de Visitandines dites Saintes-Maries, usine d'armement puis usine textile, dite filature de coton (IA80002313) Picardie, Somme, Amiens, ancienne rue des Rabuissons

Auteur(s) du dossier : Martine Plouvier, Nathalie Mette, Isabelle Barbedor

Copyright(s) : (c) Région Hauts-de-France - Inventaire général



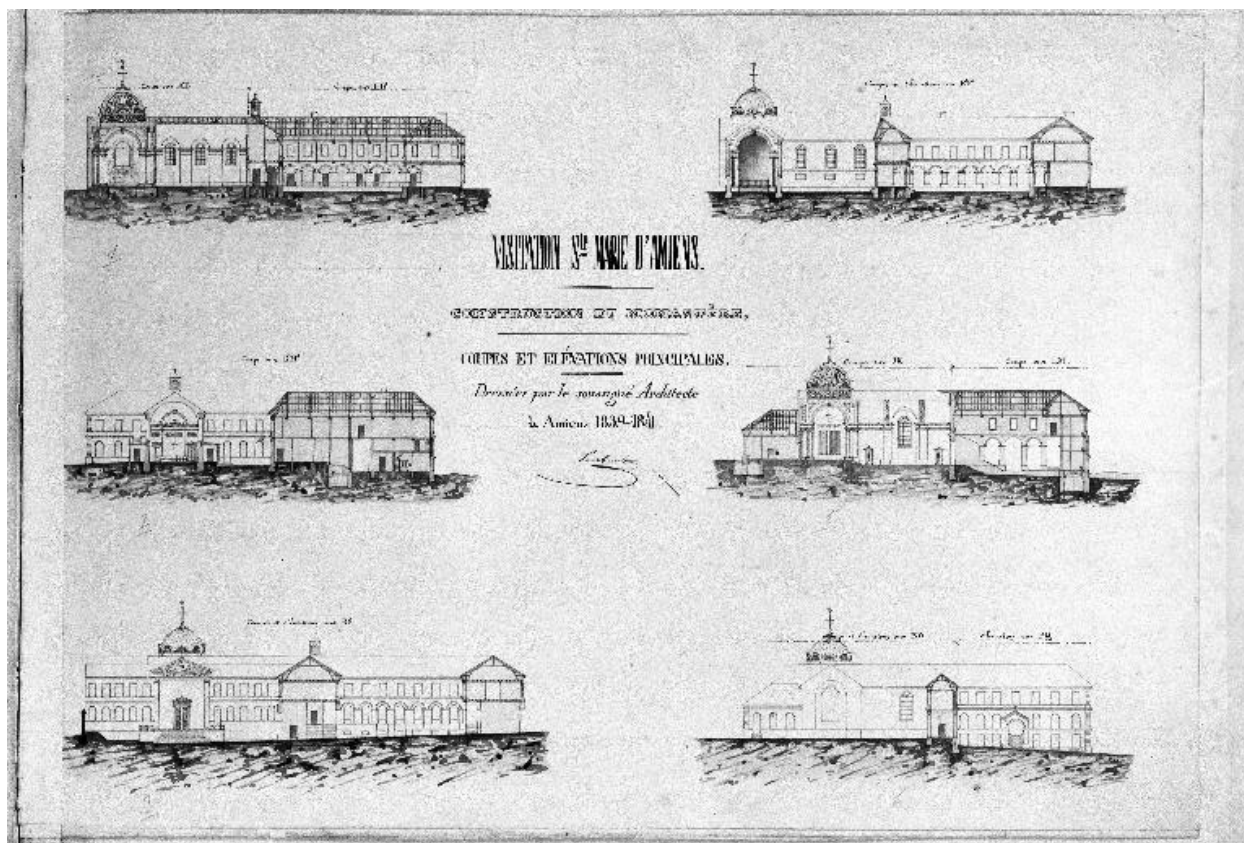
Plans de masse de la propriété, lors de l'acquisition et après la construction du monastère, dessin par J. Herbault, 22 octobre 1839 (coll. part.).

IVR22_19838000345XB

Auteur de l'illustration : Jean-Michel Périn (reproduction)

(c) Région Hauts-de-France - Inventaire général

reproduction soumise à autorisation du titulaire des droits d'exploitation



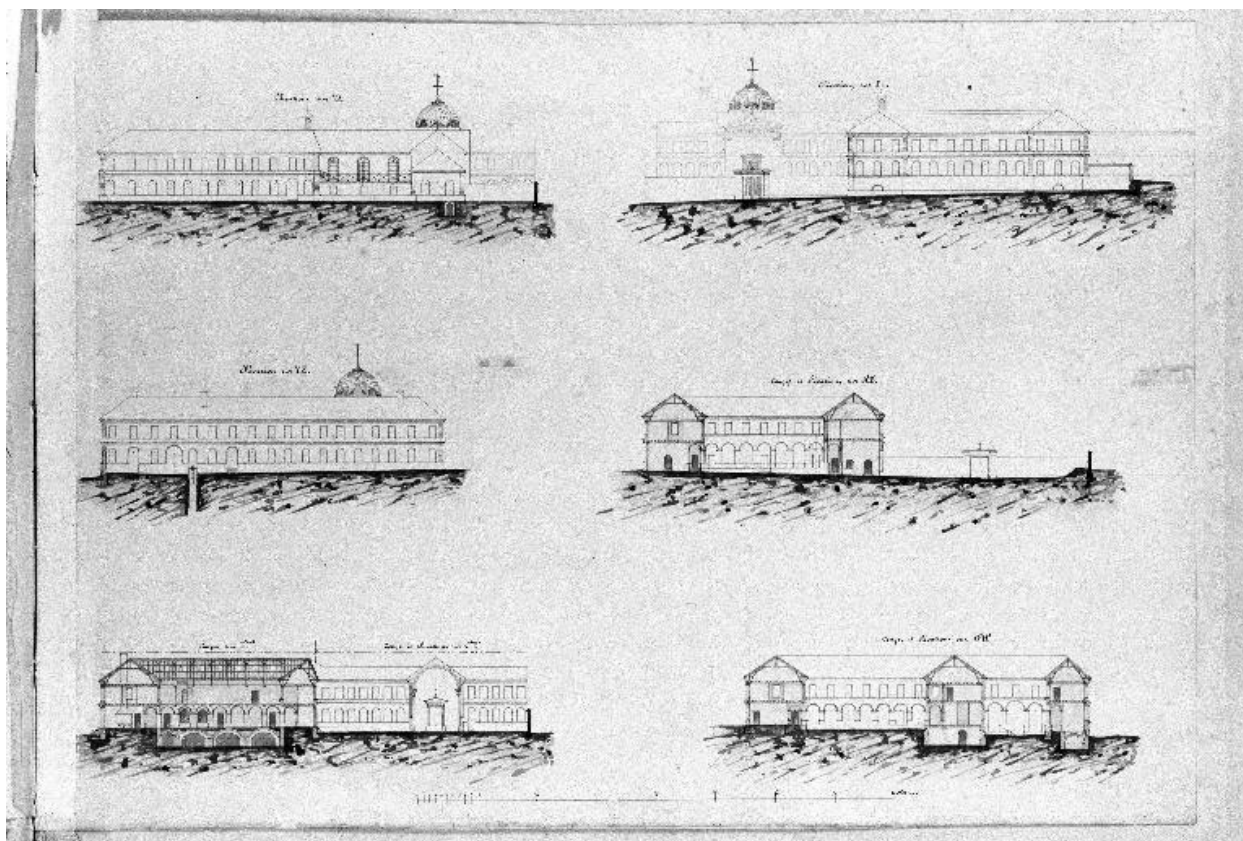
Visitation Sainte-Marie. Coupes et élévations principales, dessin par J. Herbault, 1839-1841 (coll. part.).

IVR22_19838000351XB

Auteur de l'illustration : Jean-Michel Périn (reproduction)

(c) Région Hauts-de-France - Inventaire général

reproduction soumise à autorisation du titulaire des droits d'exploitation



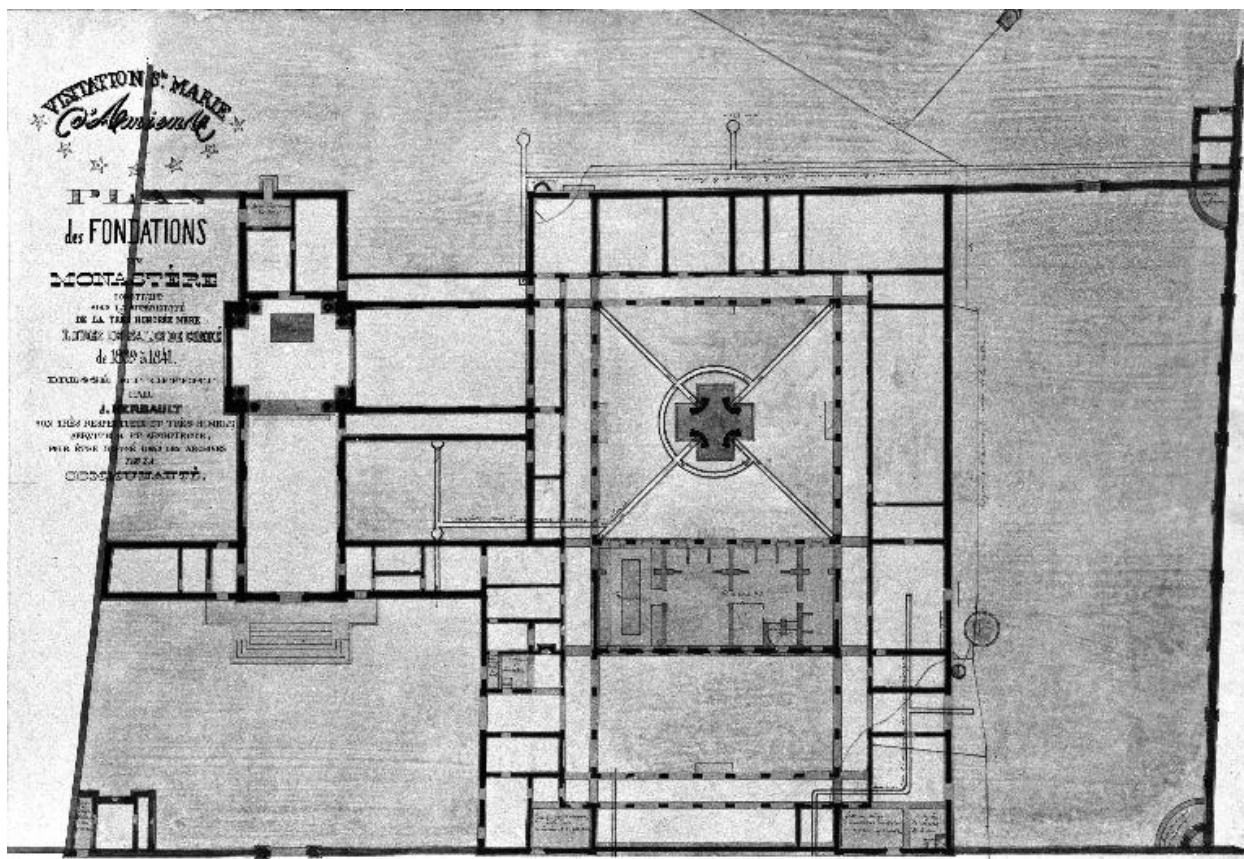
Visitation Sainte-Marie. Coupes et élévations, dessin par J. Herbault, 1839-1841 (coll. part.).

IVR22_19838000350XB

Auteur de l'illustration : Jean-Michel Périn (reproduction)

(c) Région Hauts-de-France - Inventaire général

reproduction soumise à autorisation du titulaire des droits d'exploitation



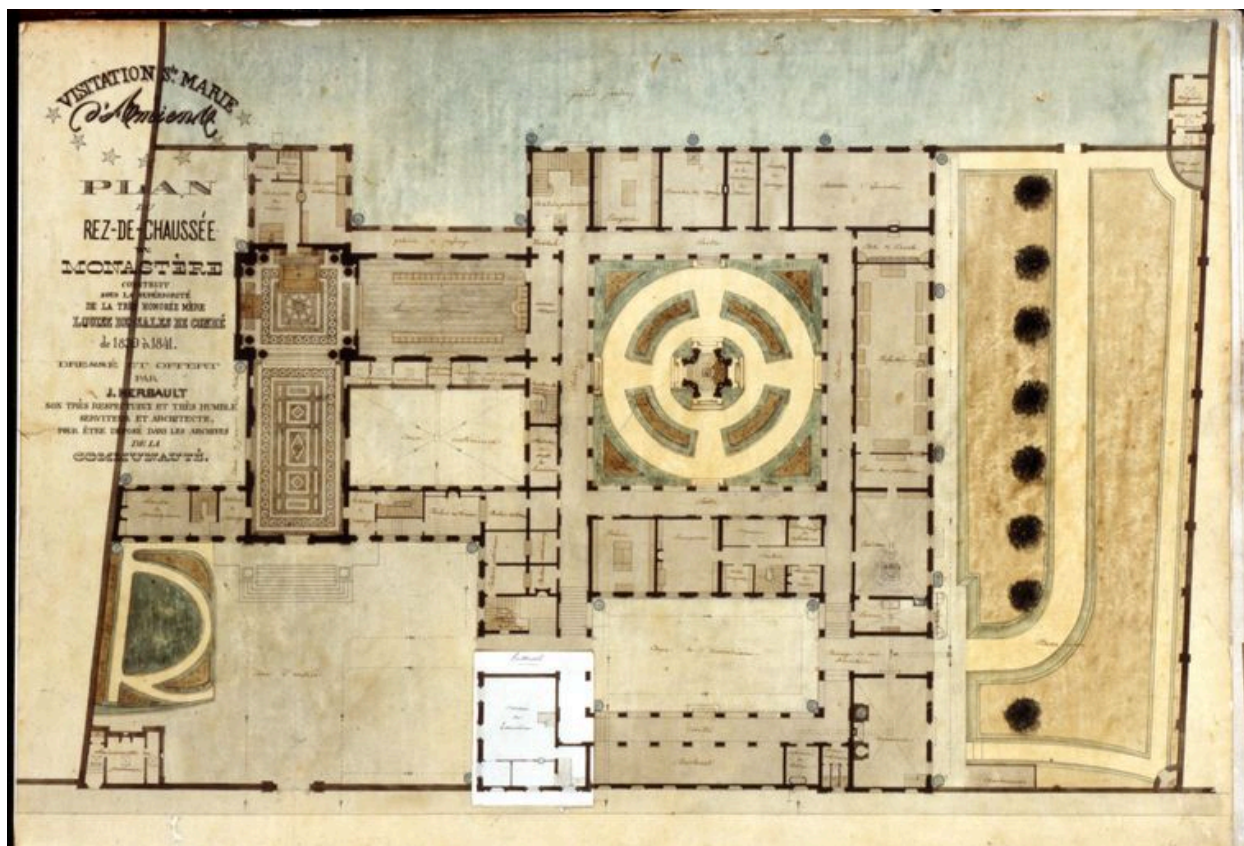
Visitation Sainte-Marie. Plan des fondations, dessin par J. Herbault, 1839-1841 (coll. part.).

IVR22_19838000357XB

Auteur de l'illustration : Repro. Inv.

(c) Région Hauts-de-France - Inventaire général

reproduction soumise à autorisation du titulaire des droits d'exploitation



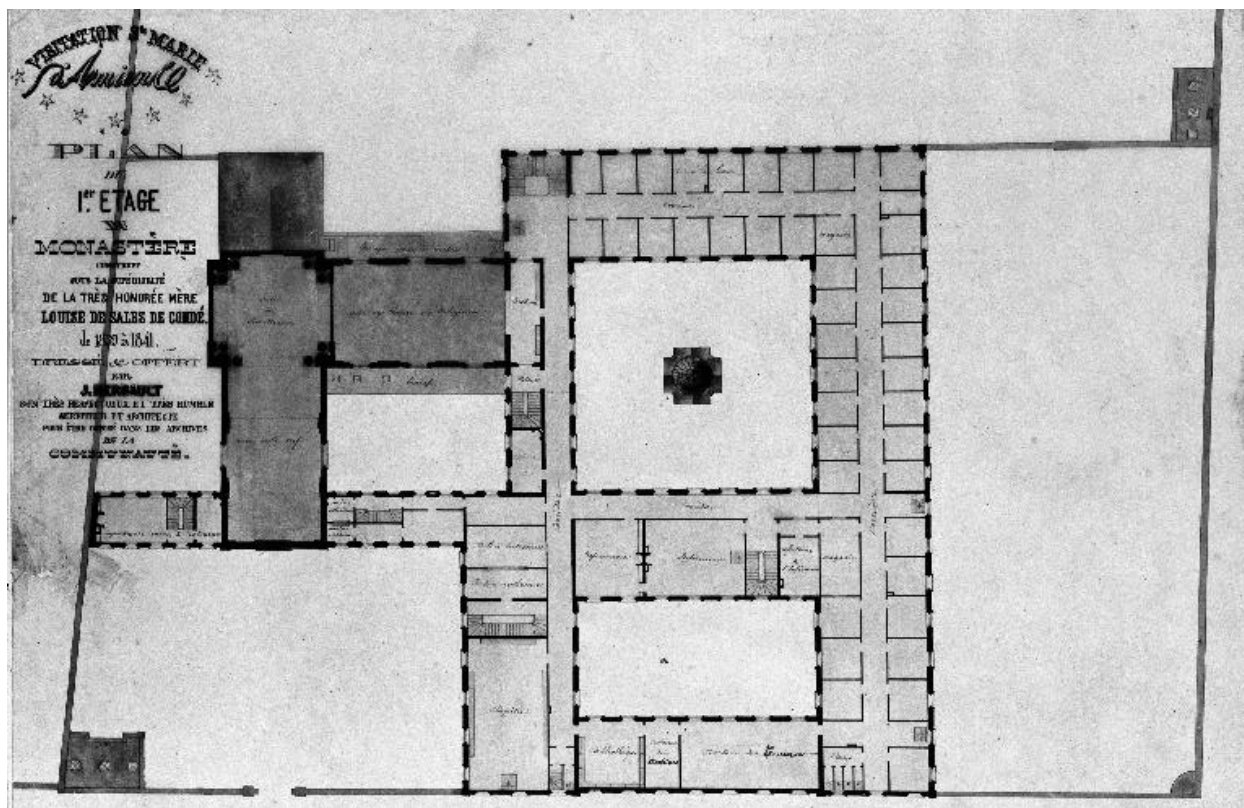
Visitation Sainte-Marie. Plan du rez-de-chaussée, dessin par J. Herbault, 1839-1841 (coll. part.).

IVR22_19838000359XAB

Auteur de l'illustration : Jean-Michel Périn (reproduction)

(c) Région Hauts-de-France - Inventaire général

reproduction soumise à autorisation du titulaire des droits d'exploitation



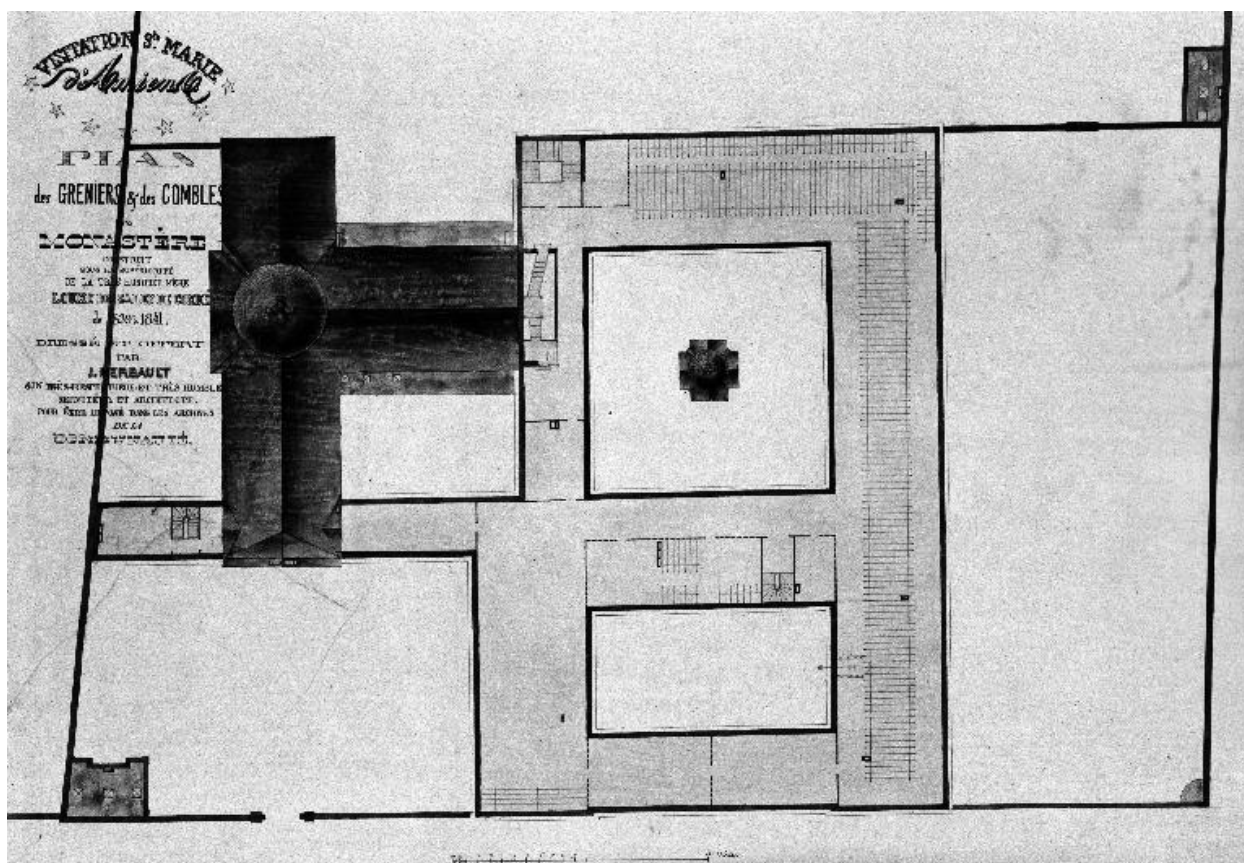
Visitation Sainte-Marie. Plan de l'étage, dessin par J. Herbault, 1839-1841 (coll. part.).

IVR22_19838000355XB

Auteur de l'illustration : Jean-Michel Périn (reproduction)

(c) Région Hauts-de-France - Inventaire général

reproduction soumise à autorisation du titulaire des droits d'exploitation



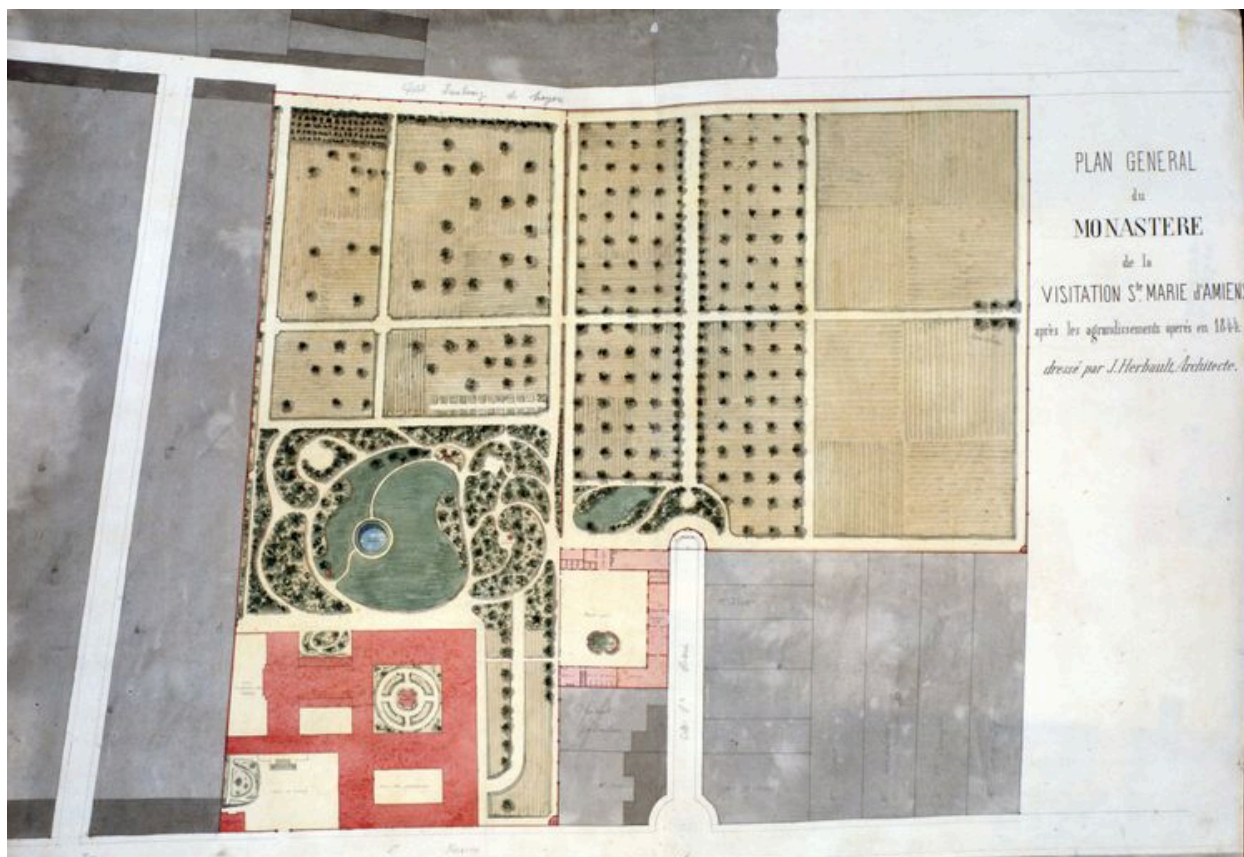
Visitation Sainte-Marie. Plan des greniers et des combles, dessin par J. Herbault, 1839-1841 (coll. part.).

IVR22_19838000353XB

Auteur de l'illustration : Jean-Michel Périn (reproduction)

(c) Région Hauts-de-France - Inventaire général

reproduction soumise à autorisation du titulaire des droits d'exploitation



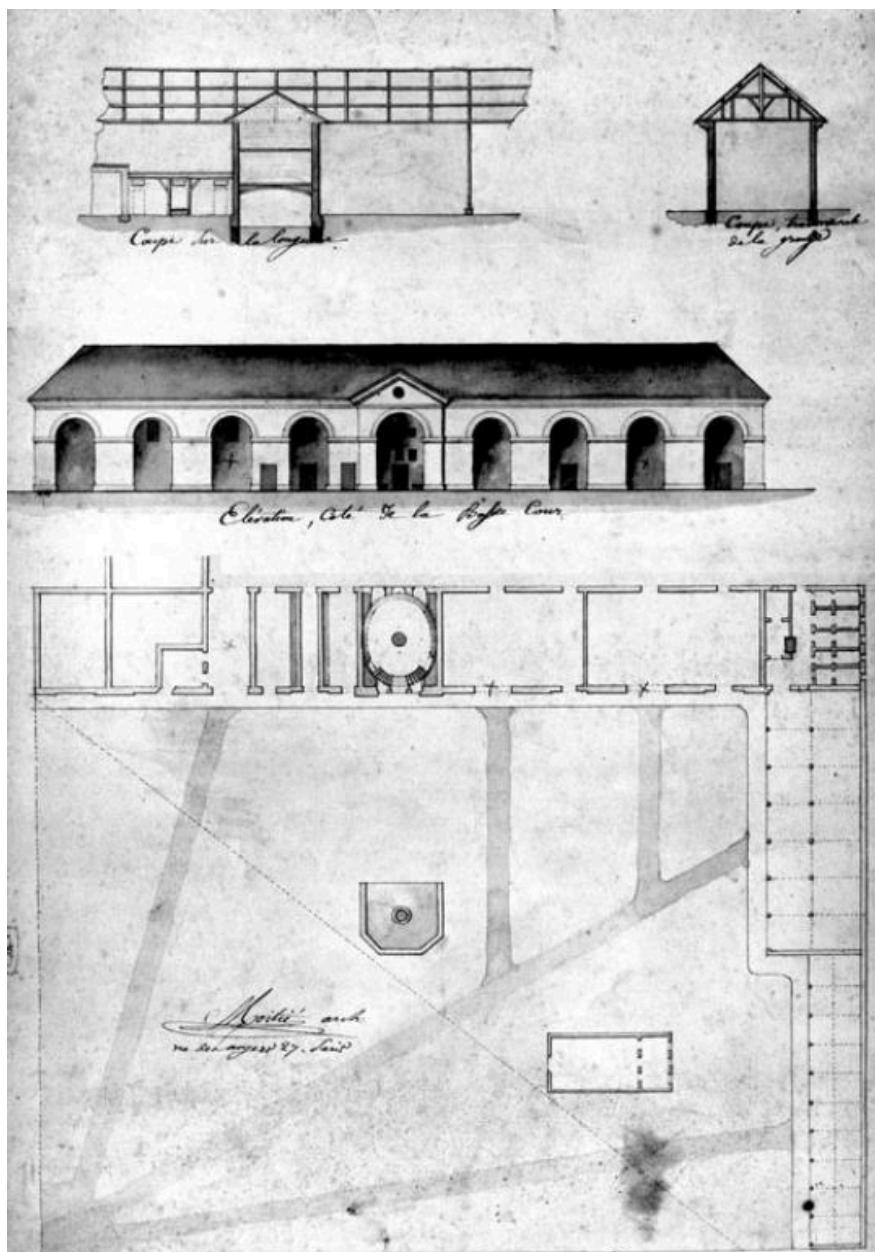
Visitation Sainte-Marie. Plan général après les agrandissements opérés en 1844, dessin par J. Herbault (coll. part.).

IVR22_19838000361XAB

Auteur de l'illustration : Jean-Michel Périn (reproduction)

(c) Région Hauts-de-France - Inventaire général

reproduction soumise à autorisation du titulaire des droits d'exploitation



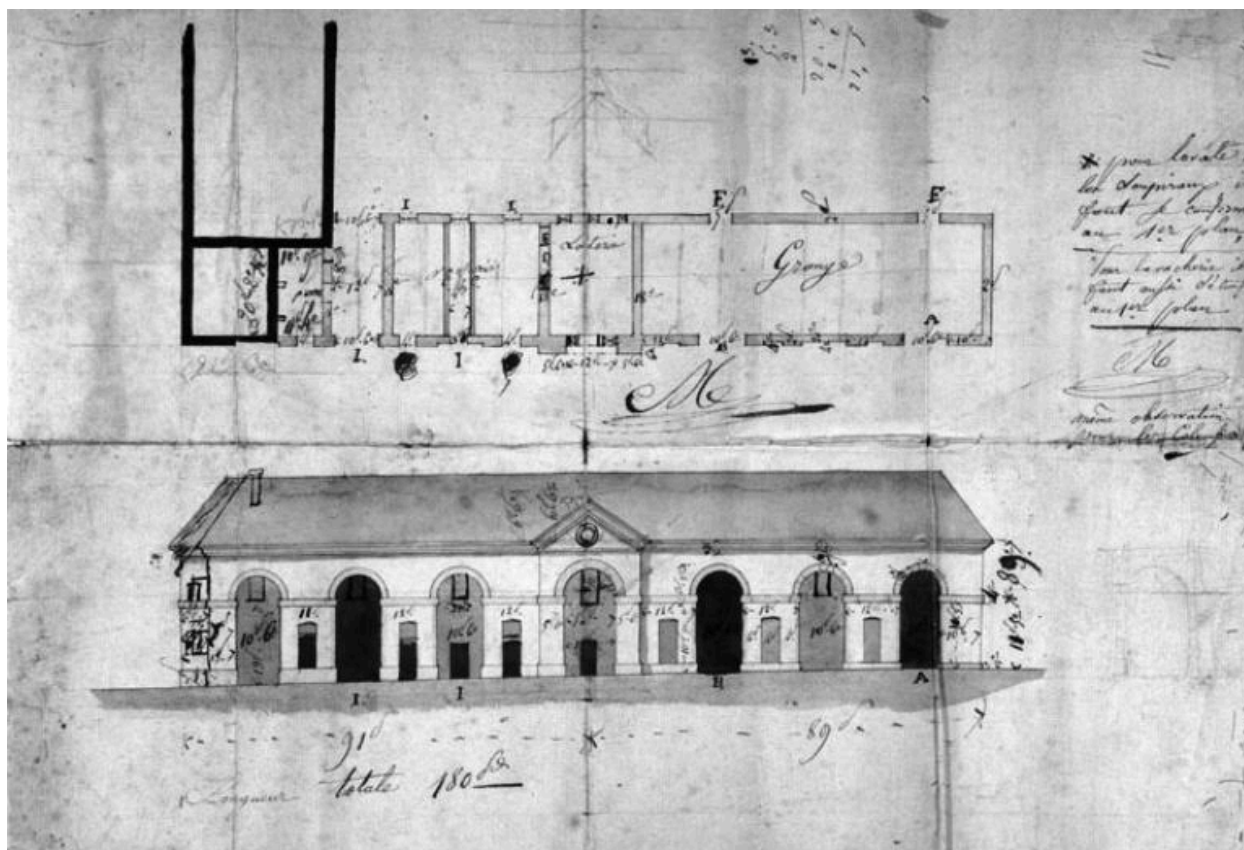
Plan de la ferme et élévation du bâtiment sud, dessin par Moitié architecte, [s. d.] (coll. part.).

IVR22_19838000125VB

Auteur de l'illustration : Repro. Inv.

(c) Région Hauts-de-France - Inventaire général

reproduction soumise à autorisation du titulaire des droits d'exploitation



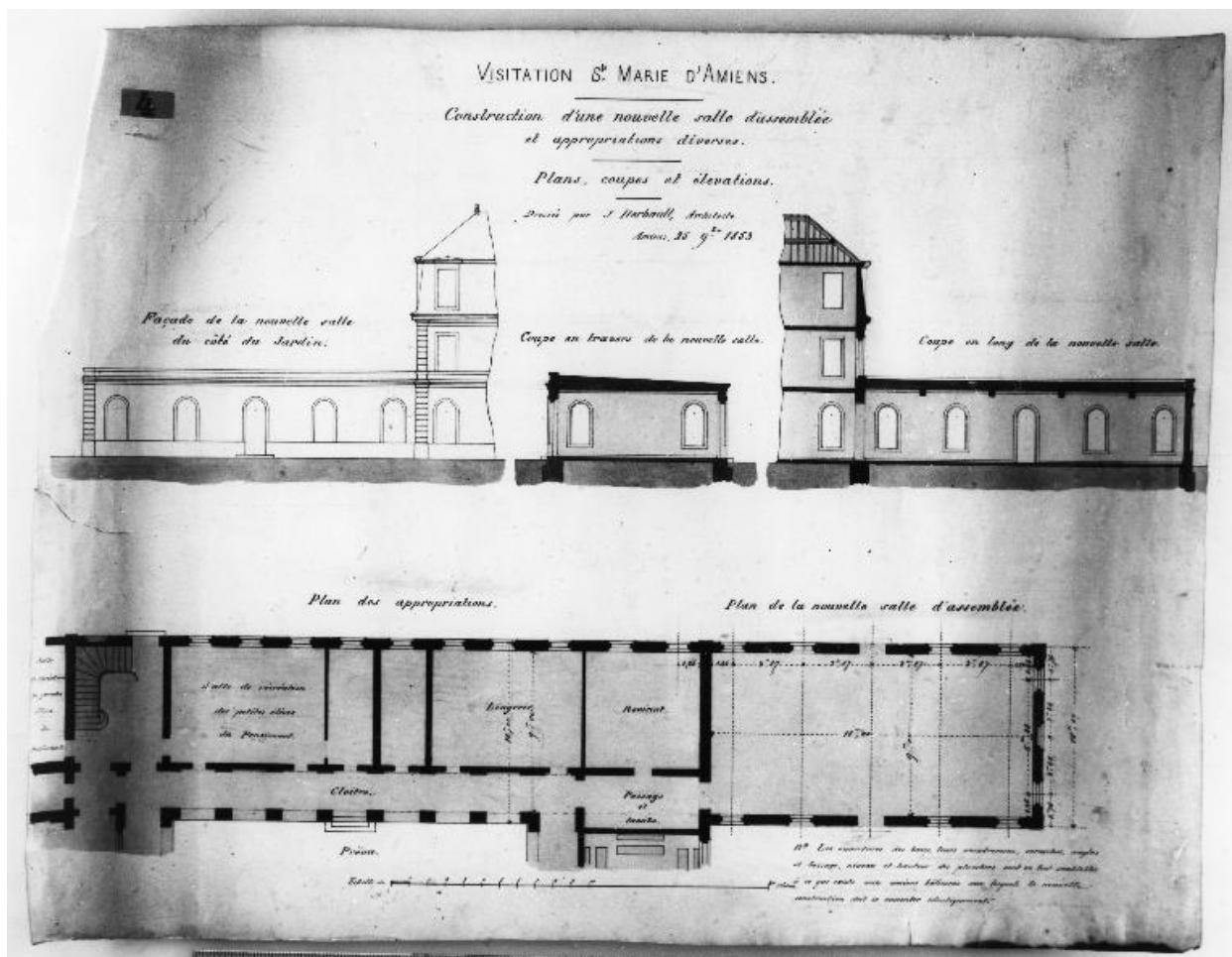
Plan et élévation du bâtiment sud de la ferme, dessin, Moitié architecte [s. d.] (coll. part.).

IVR22_19838000123VB

Auteur de l'illustration : Repro. Inv.

(c) Région Hauts-de-France - Inventaire général

reproduction soumise à autorisation du titulaire des droits d'exploitation



Visitation Sainte-Marie. Construction d'une nouvelle salle d'assemblée et appropriations diverses, Herbault architecte, 1853 (coll. part.).

IVR22_20158000909NUC2A

Auteur de l'illustration : Monnehay-Vulliet Marie-Laure

(c) Région Hauts-de-France - Inventaire général

reproduction soumise à autorisation du titulaire des droits d'exploitation



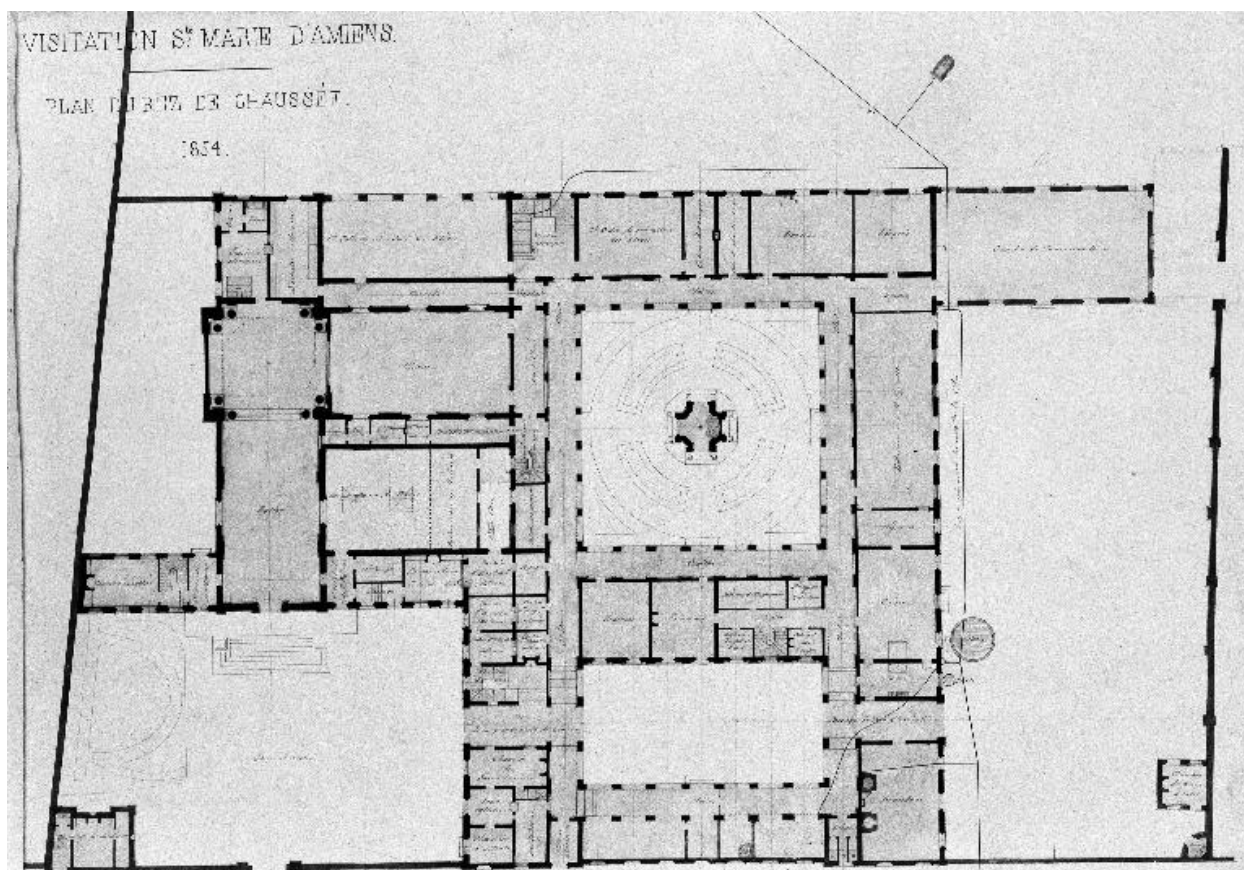
Visitation Sainte-Marie. Plan général après les changements intervenus entre 1848 et 1854, dessin, par J. Herbault, 1854 (coll. part.).

IVR22_19838000360XAB

Auteur de l'illustration : Jean-Michel Périn (reproduction)

(c) Région Hauts-de-France - Inventaire général

reproduction soumise à autorisation du titulaire des droits d'exploitation



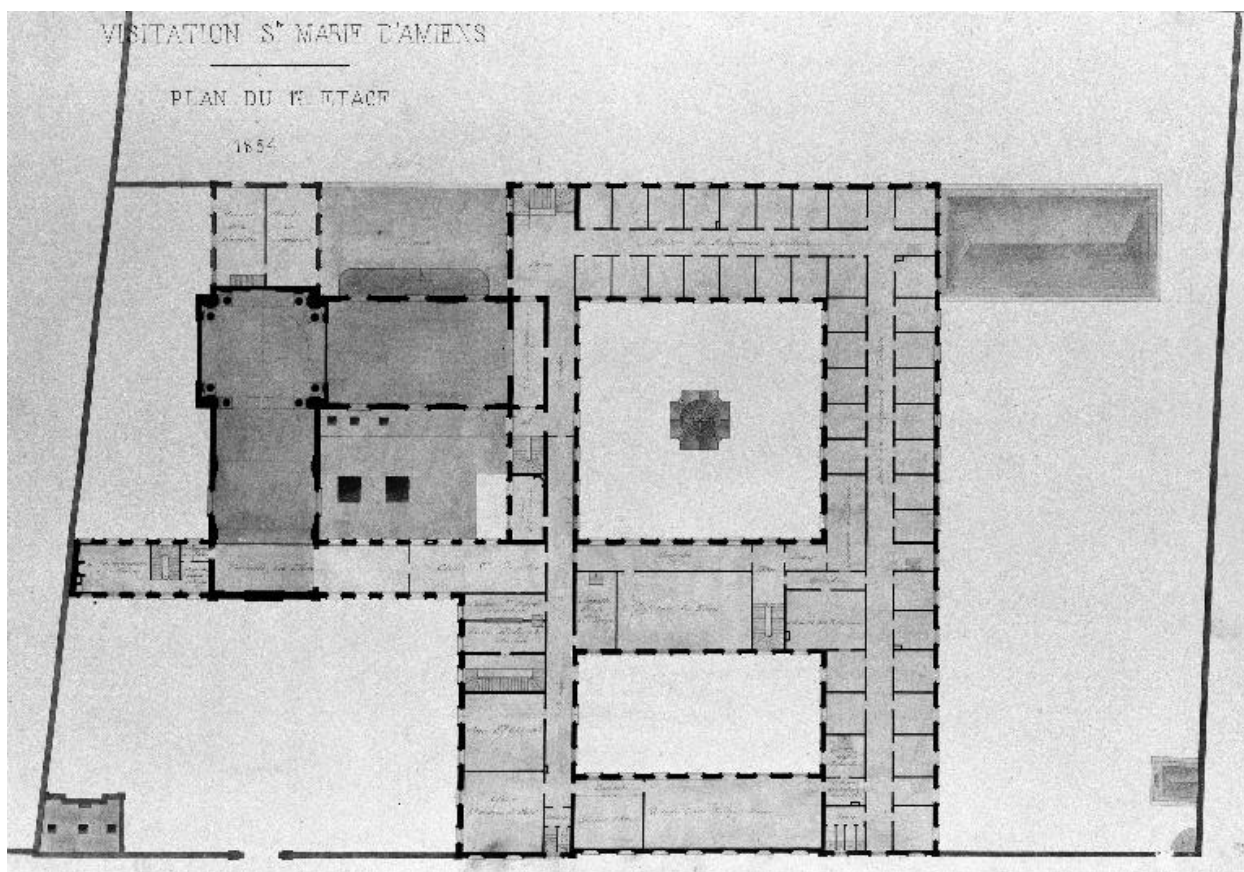
Visitation Sainte-Marie. Plan du rez-de-chaussée, par J. Herbault, 1854 (coll. part.).

IVR22_19838000356XB

Auteur de l'illustration : Jean-Michel Périn (reproduction)

(c) Région Hauts-de-France - Inventaire général

reproduction soumise à autorisation du titulaire des droits d'exploitation



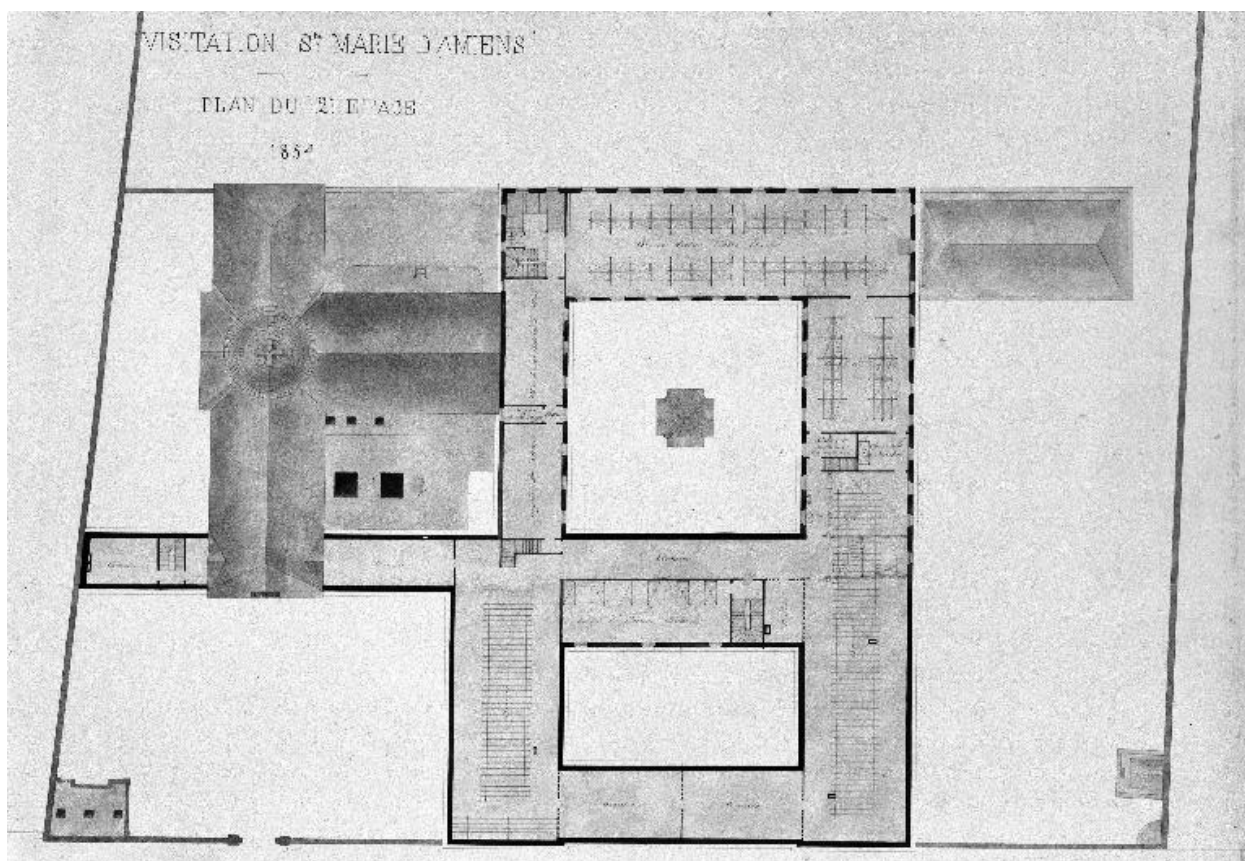
Visitation Sainte-Marie. Plan du 1er étage, par J. Herbault, 1854 (coll. part.).

IVR22_19838000354XB

Auteur de l'illustration : Jean-Michel Périn (reproduction)

(c) Région Hauts-de-France - Inventaire général

reproduction soumise à autorisation du titulaire des droits d'exploitation



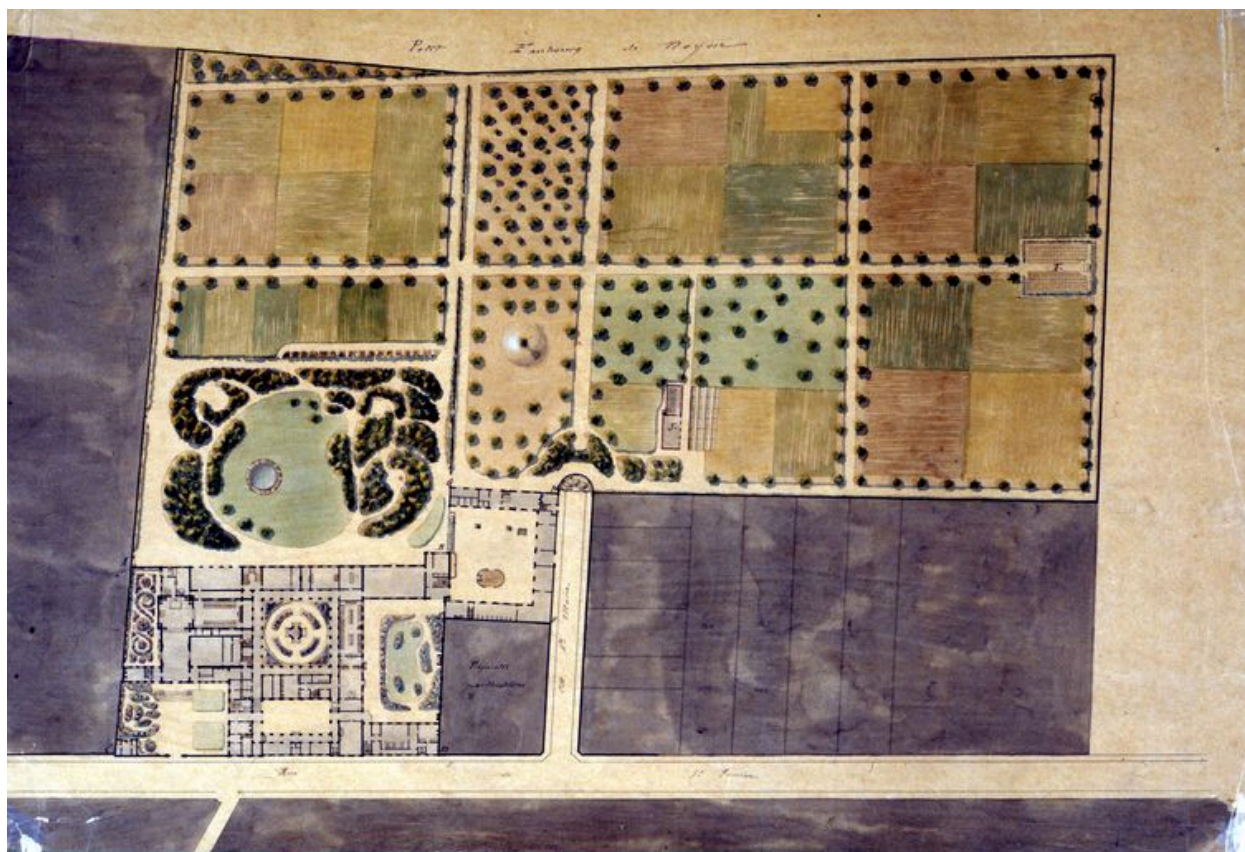
Visitation Sainte-Marie. Plan du 2e étage, par J. Herbault, 1854 (coll. part.).

IVR22_19838000352XB

Auteur de l'illustration : Jean-Michel Périn (reproduction)

(c) Région Hauts-de-France - Inventaire général

reproduction soumise à autorisation du titulaire des droits d'exploitation



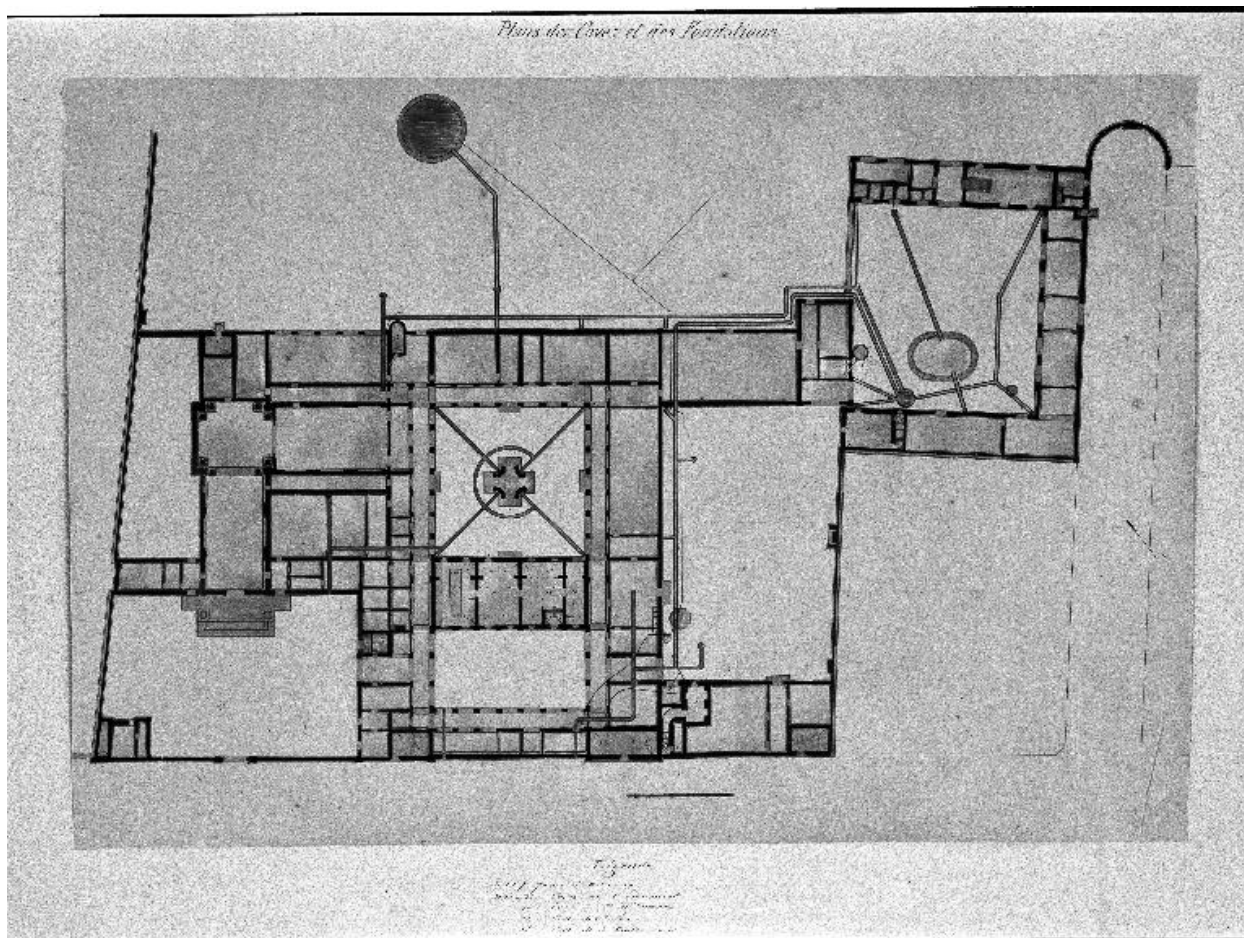
[Visitation Sainte-Marie]. Plan d'ensemble, par J. Herbault, 1866 (coll. part.).

IVR22_19838000362XAB

Auteur de l'illustration : Jean-Michel Périn (reproduction)

(c) Région Hauts-de-France - Inventaire général

reproduction soumise à autorisation du titulaire des droits d'exploitation



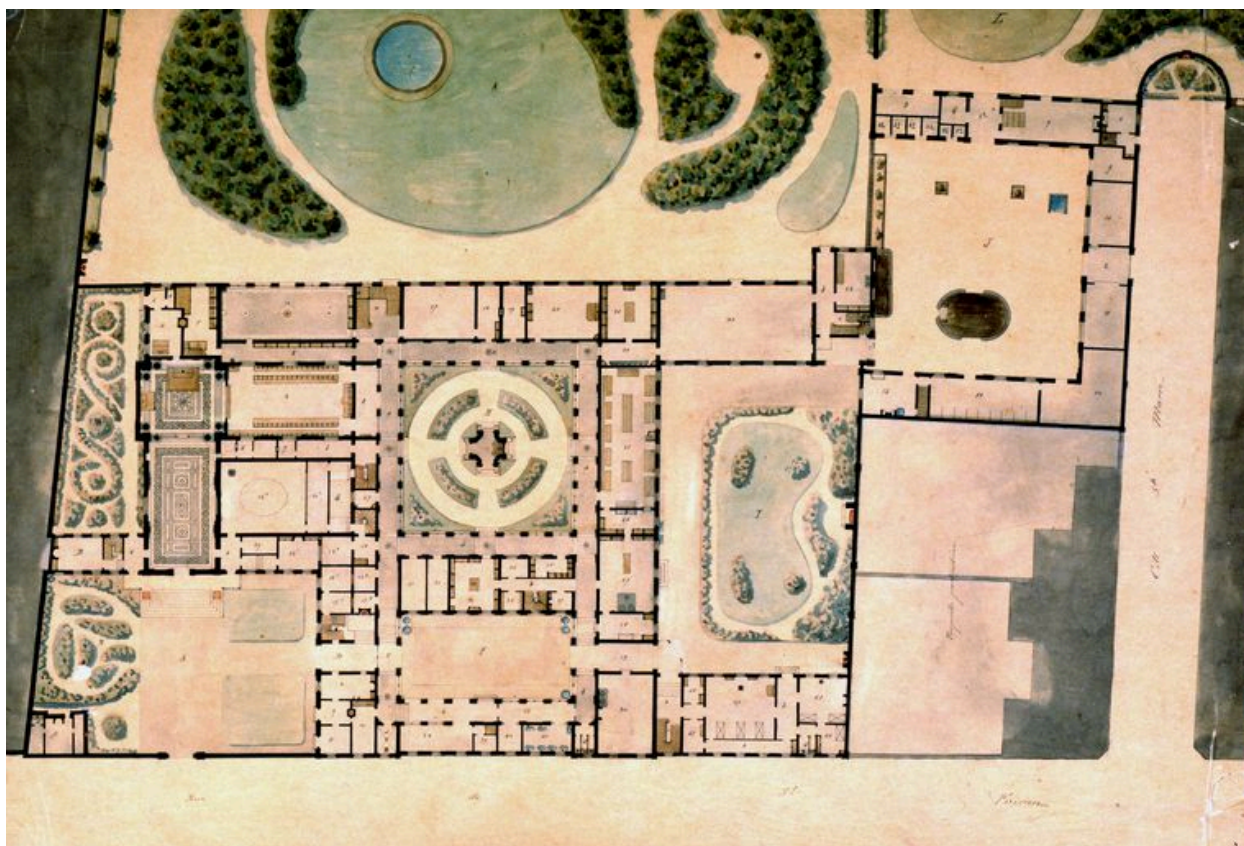
[Visitation Sainte-Marie]. Plan des fondations et des caves, par J. Herbault, 1866 (coll. part.).

IVR22_19838000343XB

Auteur de l'illustration : Jean-Michel Périn (reproduction)

(c) Région Hauts-de-France - Inventaire général

reproduction soumise à autorisation du titulaire des droits d'exploitation



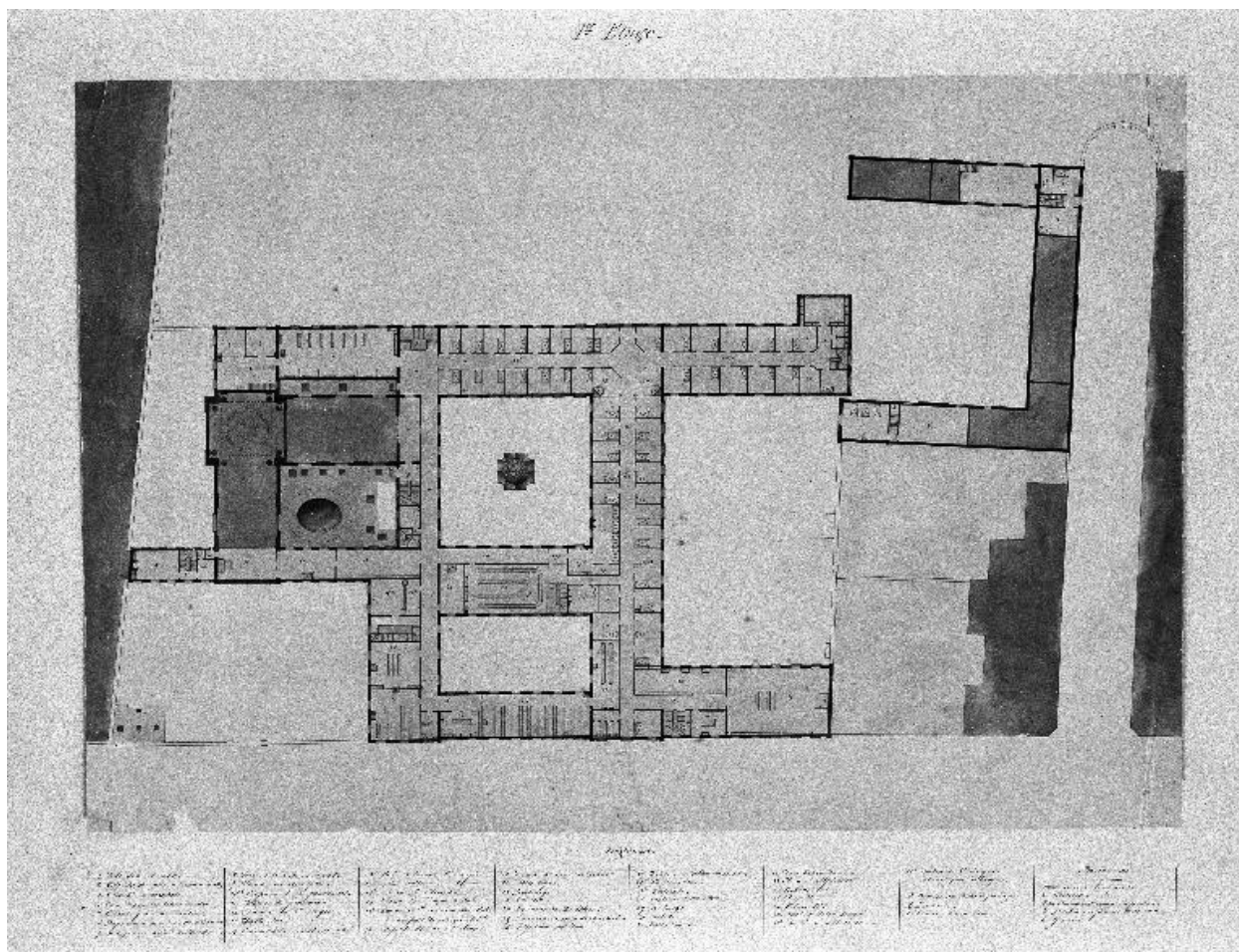
[Visitation Sainte-Marie]. Plan du rez-de-chaussée par J. Herbault, 1866 (coll. part.).

IVR22_19838000363XAB

Auteur de l'illustration : Jean-Michel Périn (reproduction)

(c) Région Hauts-de-France - Inventaire général

reproduction soumise à autorisation du titulaire des droits d'exploitation



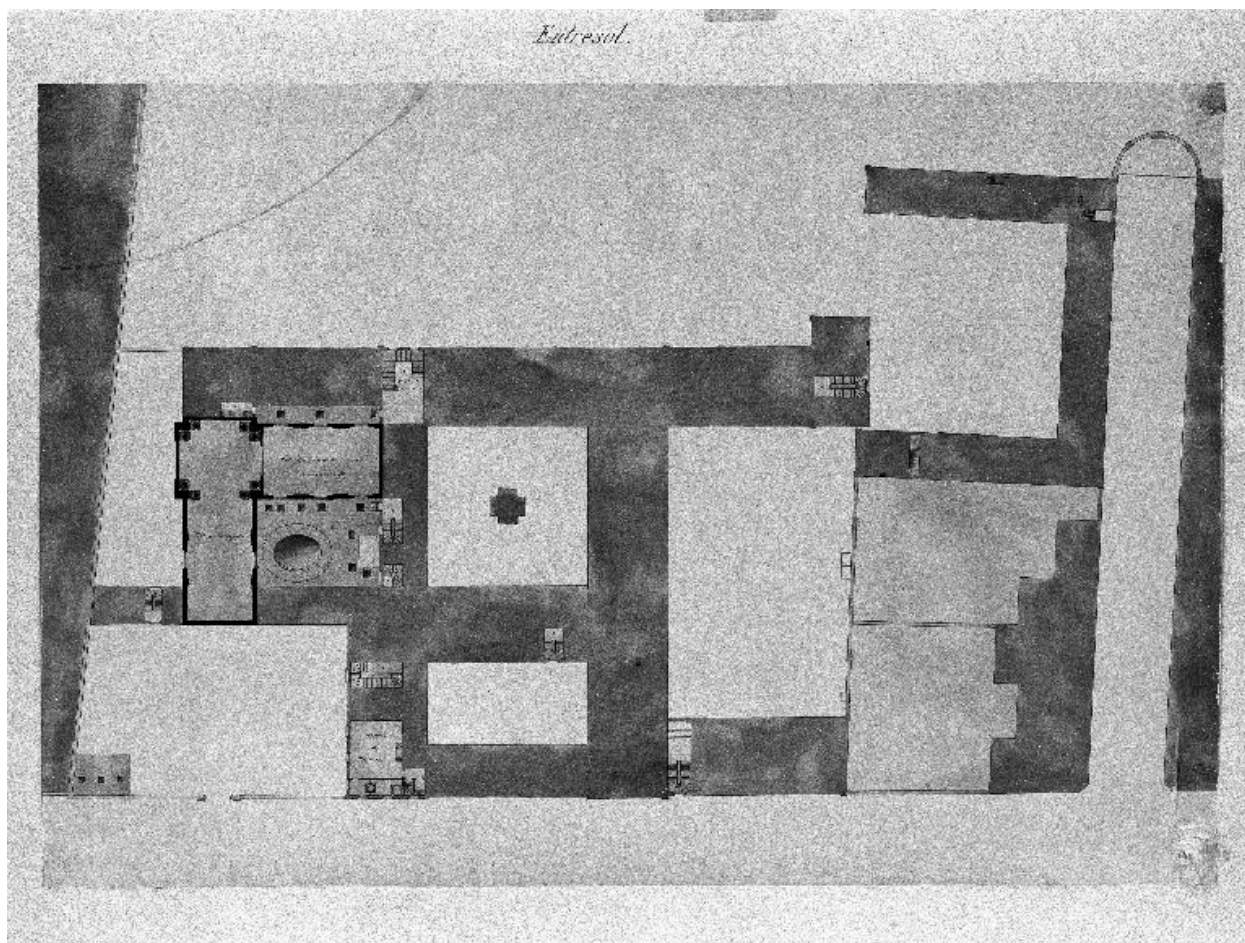
[Visitation Sainte-Marie]. Plan du 1er étage, par J. Herbault, 1866 (coll. part.).

IVR22_19838000340XB

Auteur de l'illustration : Jean-Michel Périn (reproduction)

(c) Région Hauts-de-France - Inventaire général

reproduction soumise à autorisation du titulaire des droits d'exploitation



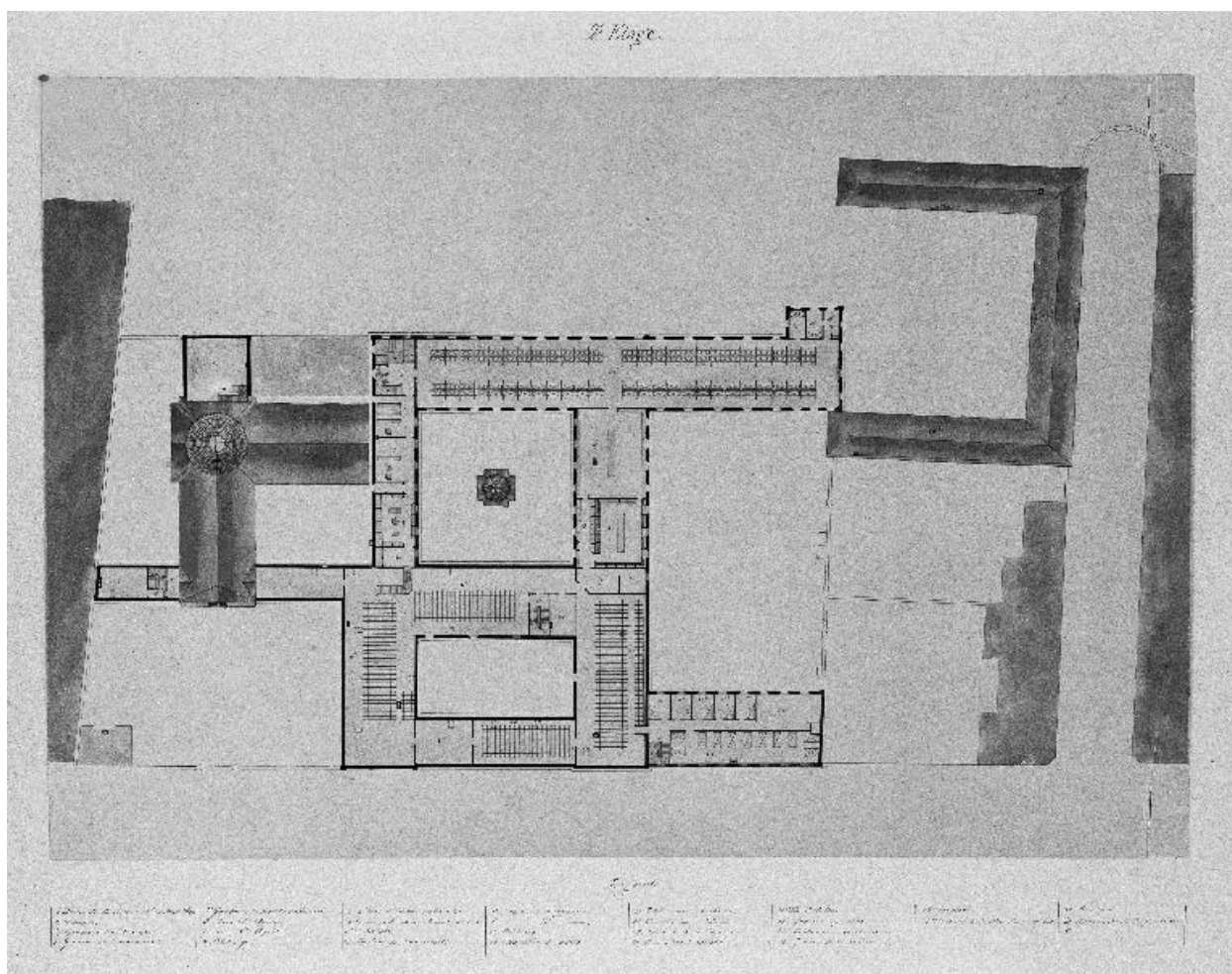
[Visitation Sainte-Marie]. Plan de l'entresol, par J. Herbault, 1866 (coll. part.).

IVR22_19838000342XB

Auteur de l'illustration : Jean-Michel Périn (reproduction)

(c) Région Hauts-de-France - Inventaire général

reproduction soumise à autorisation du titulaire des droits d'exploitation



[Visitation Sainte-Marie]. Plan du 2e étage, par J. Herbault, 1866 (coll. part.).

IVR22_19838000339XB

Auteur de l'illustration : Jean-Michel Périn (reproduction)

(c) Région Hauts-de-France - Inventaire général

reproduction soumise à autorisation du titulaire des droits d'exploitation



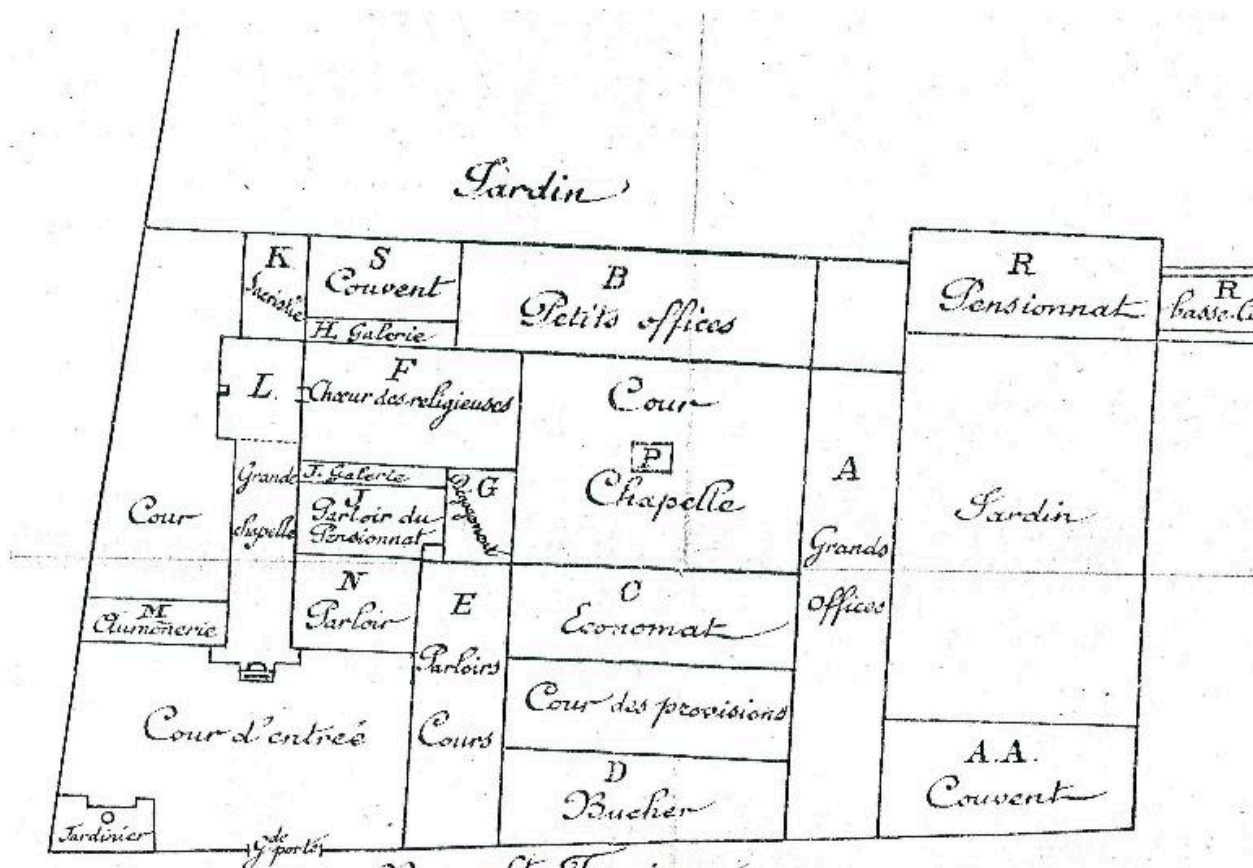
Le monastère de la Visitation Sainte-Marie, façade sur le jardin, lithographie par Le Bihan, 4e quart 19e siècle (coll. part.).

IVR22_19868000074XB

Auteur de l'illustration : Jean-Michel Périn (reproduction)

(c) Région Hauts-de-France - Inventaire général

reproduction soumise à autorisation du titulaire des droits d'exploitation



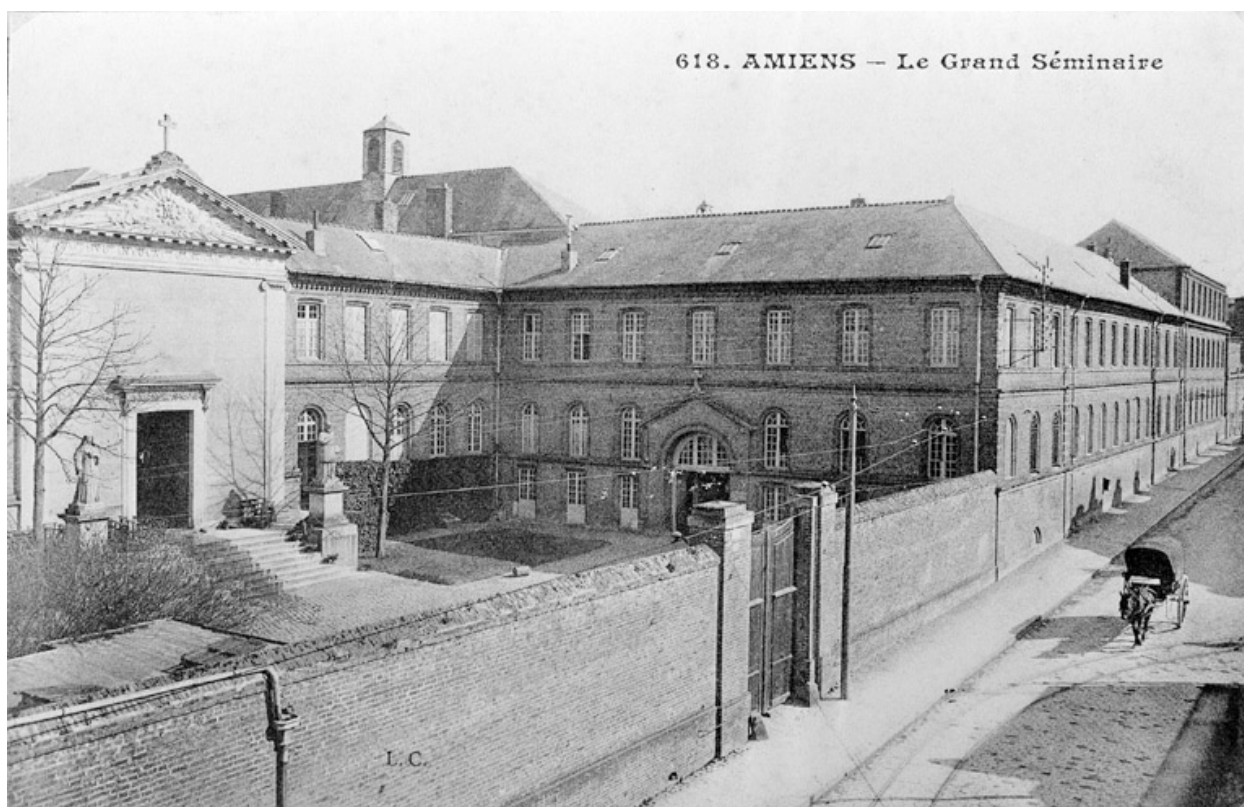
Plan schématique du couvent de la Visitation. Affiche de vente par adjudication, 1908 (coll. part.).

IVR22_20158006485NUC2A

Auteur de l'illustration : Isabelle Barbedor

(c) Région Hauts-de-France - Inventaire général

reproduction soumise à autorisation du titulaire des droits d'exploitation



Le grand séminaire, carte postale, début 20e siècle (coll. part.).

IVR22_19868000065XB

Auteur de l'illustration : Repro. Inv.

(c) Région Hauts-de-France - Inventaire général

reproduction soumise à autorisation du titulaire des droits d'exploitation



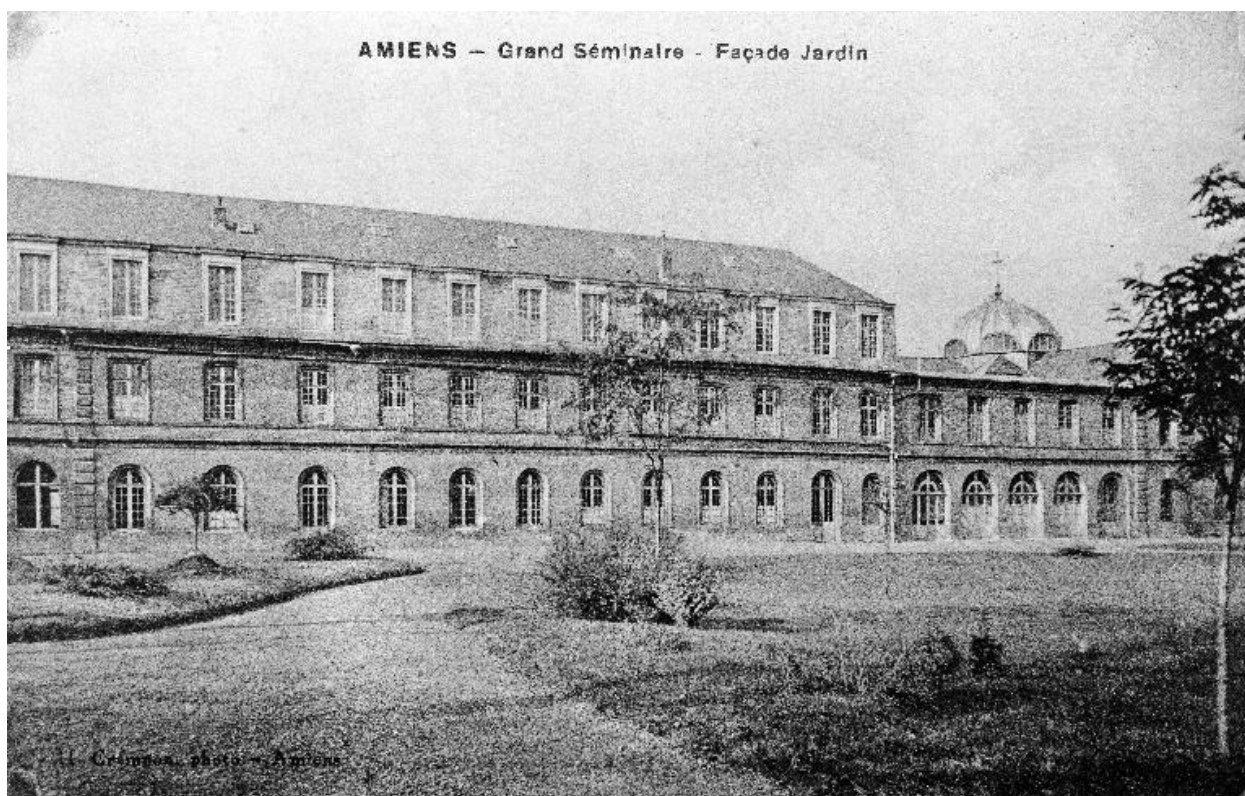
Grand Séminaire. Le jardin, carte postale, milieu 20e siècle (coll. part.).

IVR22_20038010081NUCA

Auteur de l'illustration : Repro. Inv.

(c) Région Hauts-de-France - Inventaire général

reproduction soumise à autorisation du titulaire des droits d'exploitation



Grand Séminaire. Façade sur le jardin, carte postale, milieu 20e siècle (coll. part.).

IVR22_19868000078XB

Auteur de l'illustration : Repro. Inv.

(c) Région Hauts-de-France - Inventaire général

reproduction soumise à autorisation du titulaire des droits d'exploitation



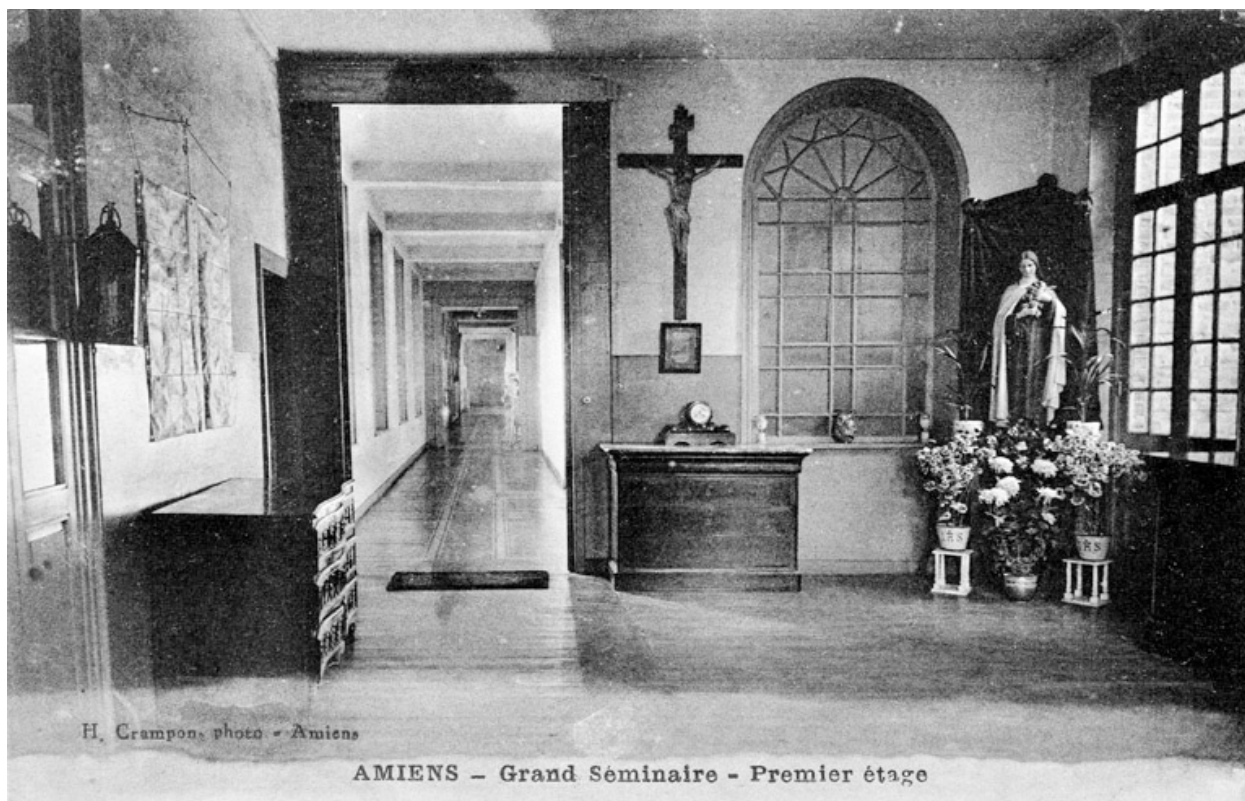
Grand Séminaire. Vue intérieure de la chapelle : l'ancien choeur des religieuses, carte postale, milieu 20e siècle (coll. part.).

IVR22_19868000064XB

Auteur de l'illustration : Repro. Inv.

(c) Région Hauts-de-France - Inventaire général

reproduction soumise à autorisation du titulaire des droits d'exploitation



H. Crampon. photo - Amiens

AMIENS - Grand Séminaire - Premier étage

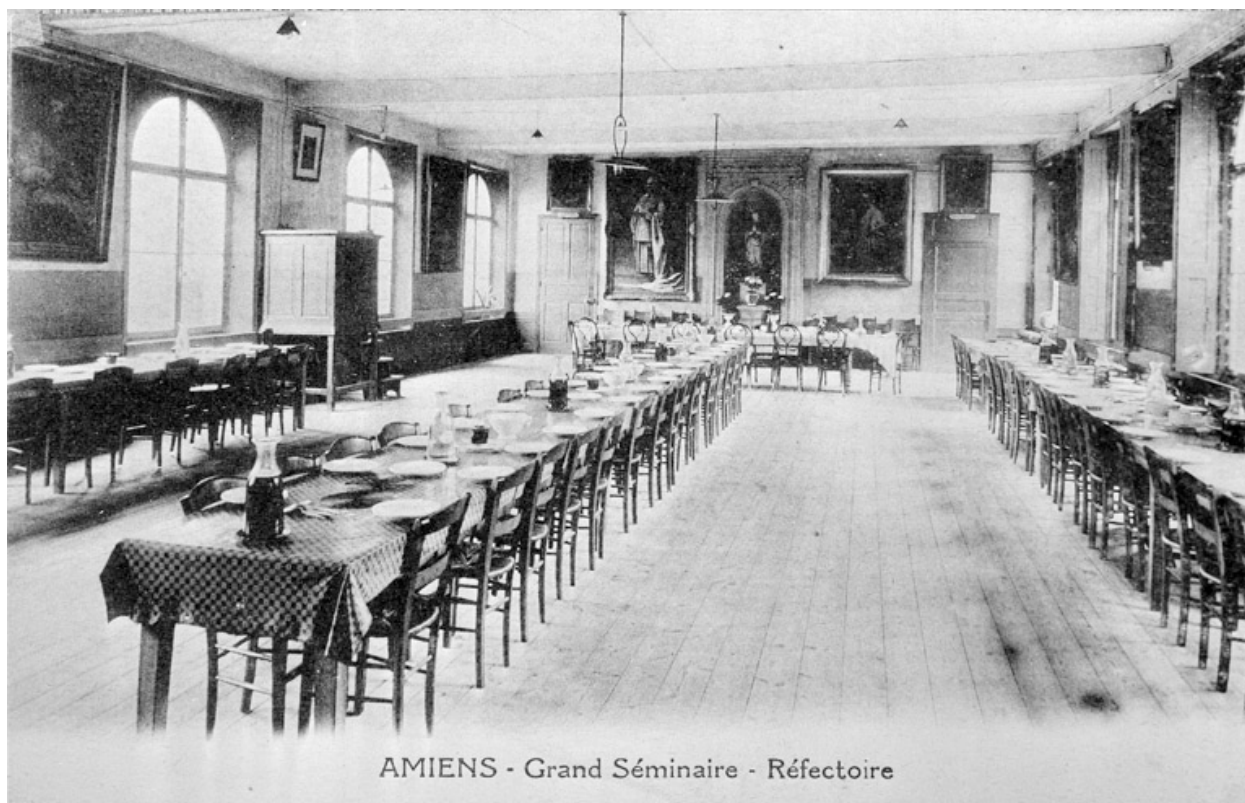
Grand Séminaire. Vue intérieure du premier étage, carte postale, milieu 20e siècle (coll. part.).

IVR22_19868000077XB

Auteur de l'illustration : Repro. Inv.

(c) Région Hauts-de-France - Inventaire général

reproduction soumise à autorisation du titulaire des droits d'exploitation



Grand Séminaire. Vue intérieure du réfectoire, carte postale, milieu 20e siècle (coll. part.).

IVR22_19868000066XB

Auteur de l'illustration : Repro. Inv.

(c) Région Hauts-de-France - Inventaire général

reproduction soumise à autorisation du titulaire des droits d'exploitation



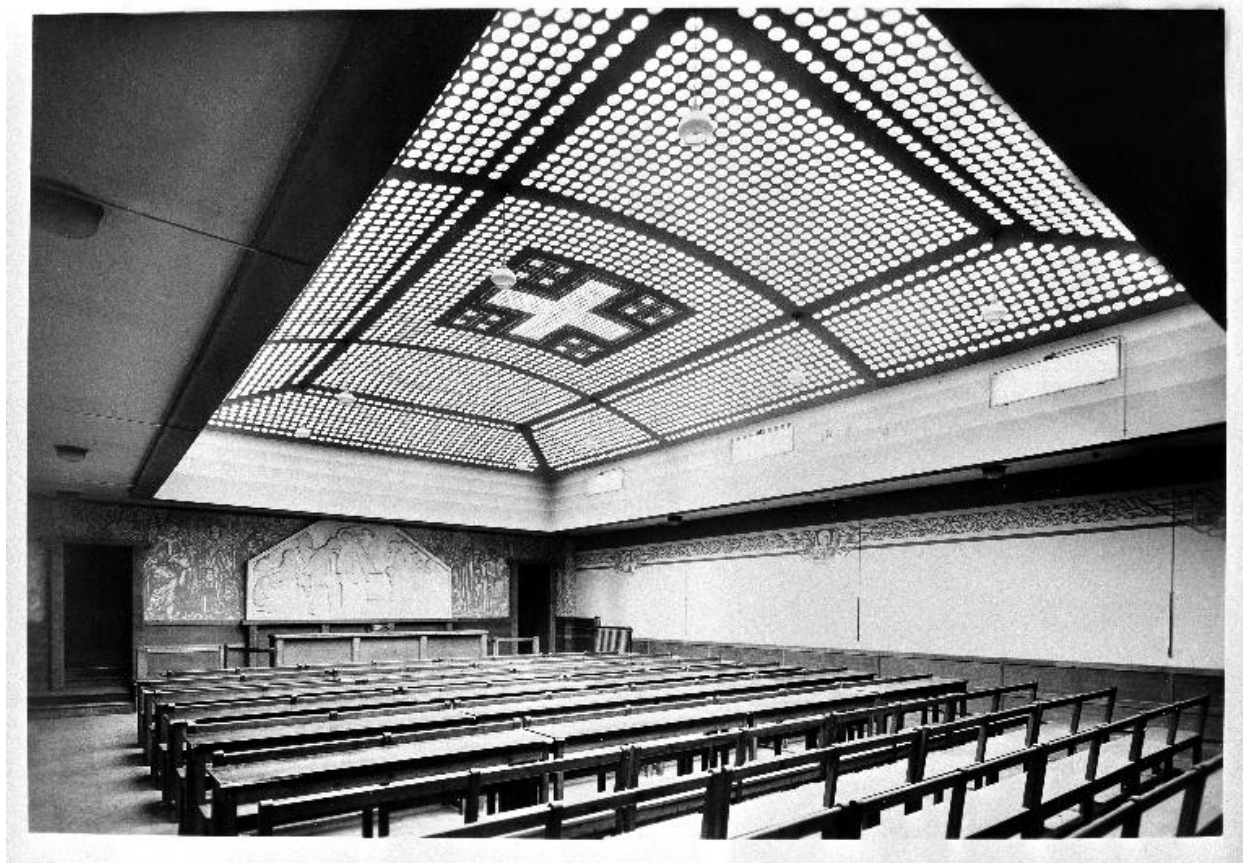
Grand Séminaire. Vue intérieure de la cuisine, photographie, 20e siècle (coll. part.).

IVR22_19868000075XB

Auteur de l'illustration : Repro. Inv.

(c) Région Hauts-de-France - Inventaire général

reproduction soumise à autorisation du titulaire des droits d'exploitation



L'ancienne salle de théologie du Grand séminaire, photographie (coll. part.).

IVR22_19868000072XB

Auteur de l'illustration : Repro. Inv.

(c) Région Hauts-de-France - Inventaire général

reproduction soumise à autorisation du titulaire des droits d'exploitation



Vue aérienne, depuis le nord-est. Au premier plan, l'ancien parc aménagé en jardin public.

IVR22_20038010087NUCA

Auteur de l'illustration : Repro. Inv.

(c) Région Hauts-de-France - Inventaire général

reproduction soumise à autorisation du titulaire des droits d'exploitation



La cour d'entrée, rue Saint-Fuscien, en 1983. Au centre la chapelle, à gauche, l'ancienne aumonerie et à droite, l'ancien parloir du monastère.

IVR22_19838000020V

Auteur de l'illustration : Jean-Michel Périn

(c) Région Hauts-de-France - Inventaire général

reproduction soumise à autorisation du titulaire des droits d'exploitation



Façades sur la cour d'entrée et sur la rue Saint-Fuscien, en 1984.

IVR22_19848000507XA

Auteur de l'illustration : Jean-Michel Périn

(c) Région Hauts-de-France - Inventaire général

reproduction soumise à autorisation du titulaire des droits d'exploitation



Façades sur la cour d'entrée, en 1983. A gauche du passage, les anciens parloirs. A droite du passage l'ancien ouvroir (rez-de-chaussée) et la salle du chapitre (au 1er étage), devenue salle de classe.

IVR22_1983800005V

Auteur de l'illustration : Jean-Michel Périn

(c) Région Hauts-de-France - Inventaire général

reproduction soumise à autorisation du titulaire des droits d'exploitation



La cour dite des Provisions et le passage menant au jardin de l'infirmerie, en 1983. Les arcades de l'ancien cloître sont les seules conservées.

IVR22_19838000023V

Auteur de l'illustration : Jean-Michel Périn

(c) Région Hauts-de-France - Inventaire général

reproduction soumise à autorisation du titulaire des droits d'exploitation



Façades sur la cour dite des Provisions, en 1983. Ancien cloître (rez-de-chaussée), bibliothèque, archives et dortoir (étage) devenus salles de classe.

IVR22_19838000019V

Auteur de l'illustration : Jean-Michel Périn

(c) Région Hauts-de-France - Inventaire général

reproduction soumise à autorisation du titulaire des droits d'exploitation



Façades sud sur l'ancien jardin des infirmeries, en 1984. Extension en retour construite vers 1980. Au premier plan, l'ancien réfectoire (rez-de-chaussée) et les dortoirs (étages).

IVR22_19848000498XA

Auteur de l'illustration : Jean-Michel Périn

(c) Région Hauts-de-France - Inventaire général

reproduction soumise à autorisation du titulaire des droits d'exploitation



L'ancien jardin de l'infirmerie en 1984.

IVR22_19848000495XA

Auteur de l'illustration : Jean-Michel Périn

(c) Région Hauts-de-France - Inventaire général

reproduction soumise à autorisation du titulaire des droits d'exploitation



Façades est sur le jardin, en 1984.

IVR22_19848000942XA

Auteur de l'illustration : Jean-Michel Périn

(c) Région Hauts-de-France - Inventaire général

reproduction soumise à autorisation du titulaire des droits d'exploitation



La ferme, façades sud sur la rue Henri-Daussy, en 1983. Au premier plan, l'ancien logement du jardinier de la ferme du monastère.

IVR22_19838000011V

Auteur de l'illustration : Jean-Michel Périn

(c) Région Hauts-de-France - Inventaire général

reproduction soumise à autorisation du titulaire des droits d'exploitation



La ferme, façade nord sur la cour, en 1983. Anciennes halles au bois et au fourrage de l'ancien monastère.

IVR22_19838000140V

Auteur de l'illustration : Jean-Michel Périn

(c) Région Hauts-de-France - Inventaire général

reproduction soumise à autorisation du titulaire des droits d'exploitation



La ferme, façade ouest sur la cour, en 1983. Aniennes grange, étable et laiterie du monastère.

IVR22_19838000139V

Auteur de l'illustration : Jean-Michel Périn

(c) Région Hauts-de-France - Inventaire général

reproduction soumise à autorisation du titulaire des droits d'exploitation



Le cloître, en 1986.

IVR22_19868000013VA

Auteur de l'illustration : Jean-Michel Périn

(c) Région Hauts-de-France - Inventaire général

reproduction soumise à autorisation du titulaire des droits d'exploitation



Le cloître, l'oratoire, en 1984.

IVR22_19848000494XA

Auteur de l'illustration : Jean-Michel Périn

(c) Région Hauts-de-France - Inventaire général

reproduction soumise à autorisation du titulaire des droits d'exploitation



Niche dans le mur de clôture du parc, en 1984.

IVR22_19848000493XA

Auteur de l'illustration : Jean-Michel Périn

(c) Région Hauts-de-France - Inventaire général

reproduction soumise à autorisation du titulaire des droits d'exploitation



Façade occidentale de la chapelle, en 1983.

IVR22_19838000504XA

Auteur de l'illustration : Jean-Michel Périn

(c) Région Hauts-de-France - Inventaire général

reproduction soumise à autorisation du titulaire des droits d'exploitation



Vue de détail sur le fronton de la chapelle.

IVR22_19848000505XA

Auteur de l'illustration : Jean-Michel Périn

(c) Région Hauts-de-France - Inventaire général

reproduction soumise à autorisation du titulaire des droits d'exploitation



Vue de détail sur la façade de la chapelle.

IVR22_19848000506XA

Auteur de l'illustration : Jean-Michel Périn

(c) Région Hauts-de-France - Inventaire général

reproduction soumise à autorisation du titulaire des droits d'exploitation



Chapelle. Détail sur la coupole, en 1987.

IVR22_19878000358ZA

Auteur de l'illustration : Jean-Michel Périn

(c) Région Hauts-de-France - Inventaire général

reproduction soumise à autorisation du titulaire des droits d'exploitation



Chapelle, vue intérieure de l'ancienne nef ou chœur des religieuses, en 1984.

IVR22_19848000402V

Auteur de l'illustration : Jean-Michel Périn

(c) Région Hauts-de-France - Inventaire général

reproduction soumise à autorisation du titulaire des droits d'exploitation



Chapelle. Vue intérieure de l'ancienne nef ou choeur des religieuses, en 1984. Au fond, la baie qui permettait d'assister à l'office depuis l'étage.

IVR22_19848000401V

Auteur de l'illustration : Jean-Michel Périn

(c) Région Hauts-de-France - Inventaire général

reproduction soumise à autorisation du titulaire des droits d'exploitation



Chapelle, vue intérieure du chœur, en 1984.

IVR22_19848000404V

Auteur de l'illustration : Jean-Michel Périn

(c) Région Hauts-de-France - Inventaire général

reproduction soumise à autorisation du titulaire des droits d'exploitation



Chapelle, vue intérieure de la nef des fidèles, en 1984. Au fond, la tribune des élèves du pensionnat.

IVR22_19848000403V

Auteur de l'illustration : Jean-Michel Périn

(c) Région Hauts-de-France - Inventaire général

reproduction soumise à autorisation du titulaire des droits d'exploitation



Chapelle, vue intérieure de la coupole, en 1984.

IVR22_19848000510XA

Auteur de l'illustration : Jean-Michel Périn

(c) Région Hauts-de-France - Inventaire général

reproduction soumise à autorisation du titulaire des droits d'exploitation



Chapelle, vue intérieure. Détail sur l'entablement des colonnes supportant la coupole, en 1984.

IVR22_19848000413X

Auteur de l'illustration : Jean-Michel Périn

(c) Région Hauts-de-France - Inventaire général

reproduction soumise à autorisation du titulaire des droits d'exploitation



Chapelle, vue intérieure. Détail sur l'entablement de la coupole, en 1984.

IVR22_19848000408X

Auteur de l'illustration : Jean-Michel Périn

(c) Région Hauts-de-France - Inventaire général

reproduction soumise à autorisation du titulaire des droits d'exploitation



Chapelle, vue intérieure. Détail sur le dessus de porte du mur est de la nef, en 1984.

IVR22_19848000414X

Auteur de l'illustration : Jean-Michel Périn

(c) Région Hauts-de-France - Inventaire général

reproduction soumise à autorisation du titulaire des droits d'exploitation