

Hauts-de-France, Somme  
Sailly-Saillisel  
rue Charles-de-Gaulle

## Ancien tissage de soie, dit Fabrique Française de Gazes à bluter Tripette et Renaud Fils (détruit)

### Références du dossier

Numéro de dossier : IA00076543

Date de l'enquête initiale : 1988

Date(s) de rédaction : 2016

Cadre de l'étude : patrimoine industriel Somme, patrimoine de la Reconstruction La première Reconstruction

Degré d'étude : étudié

### Désignation

Dénomination : tissage

Précision sur la dénomination : tissage de soie

Appellation : Tripette et Renaud Fils

Parties constituantes non étudiées : conciergerie, cour, remise, atelier de fabrication, entrepôt industriel, château d'eau

### Compléments de localisation

Milieu d'implantation : en village

Références cadastrales : 1982, D, 18, 19, 61, 62

### Historique

Tissage créé en 1836 et spécialisé dans le matériel de meunerie, puis dans le tissage de soie pour bluterie. En 1858, les ateliers sur rue sont manifestement reconstruits, comme l'indiquent les fers d'ancrages de la façade de l'usine photographiée avant 1914. L'entreprise est dirigée en 1871 par Patriau et Ducrocq, puis par Hennecart et Ducrocq. en 1905

A partir de 1908, l'usine de gaze à bluter est rachetée par Renaud, Lévêque et Tripette, une autre société spécialisée dans le même secteur.

Cette entreprise, fondée en 1837, avait été reprise en 1860 par Amelin. Ce dernier s'était associé en 1884 à Renaud, spécialiste dans la fabrication de meules. Sous l'égide de la nouvelle raison sociale Amelin & Renaud, l'entreprise avait connu un important développement. Au début de l'année 1914, Renaud cédait la place à son fils et la raison sociale prenait le nom de "Tripette et Renaud fils". Juste avant la déclaration de la guerre, l'entreprise continuait son ascension et possédait quatre sites de production à Combles, Nurlu, Le Transloy (Pas-de-Calais) et Sailly-Saillisel. Cette dernière est délibérément incendiée par les Allemands le 27 août 1914. A

A partir de 1919, l'entreprise décide de ne conserver qu'une seule usine et choisit le site de Sailly-Saillisel pour réunir toute la production. L'important chantier démarre en 1919 par la construction d'une briqueterie destinée à fournir les briques de la future usine. Il s'achève en 1923 avec la construction d'un nouveau site de production, dominée par les grandes salles d'ourdissage et de renvidage qui donnaient sur la rue et en retour. Ils étaient séparés par une haute tour dans laquelle était logée le vestibule, les magasins et l'escalier desservant les étages. D'autres ateliers en shed étaient implantés à l'arrière des deux grands corps de bâtiments. Le château d'eau en béton armé, qui présentait la forme d'un calice, constituait sans doute l'un des éléments les plus singuliers et les plus intéressants de cette usine.

Après avoir été rachetée par le groupe italien Euromesh en 1992, l'entreprise prend le nom de T3 (Tissage tissus techniques) est soutenu par d'importants investissements qui la conduisent à envisager la démolition des bâtiments en 1995 pour laisser place à une toute nouvelle usine. En août 1995, l'ancienne usine est entièrement démolie. La nouvelle usine qui comprend un vaste atelier de tissage de 1400 m<sup>2</sup> et 300 m<sup>2</sup> de bureaux, est opérationnelle au printemps 1996.

**Machines et puissance énergétique** : En 1871, l'usine fonctionne avec une machine à vapeur de 12 ch. En 1923, la nouvelle usine fonctionne avec une force motrice de 300 ch.

**Évolution des effectifs** : En 1871, l'usine emploie 115 ouvriers, dont 5 moins de 16 ans. En 1910, avec le changement de raison sociale et le rachat par Tripette et Renaud, l'usine connaît un fort développement et emploie 350 personnes. En 1923, la nouvelle usine atteint un effectif de plus de 400 personnes n 1983, l'effectif n'est plus que de 80 salariés et 94 en 1986.

Période(s) principale(s) : 1er quart 20e siècle, milieu 20e siècle

Dates : 1923 (daté par source)

## Description

Tous les bâtiments de l'usine reconstruite en brique en 1923 ont été détruits pour laisser place à de nouveaux ateliers plus adaptés aux exigences de la production actuelle de l'entreprise. Toutefois, les éléments constructifs ont pu être observés lors du repérage de 1988.

## Éléments descriptifs

Matériau(x) du gros-oeuvre, mise en oeuvre et revêtement : brique ; essentage de tôle

Matériau(x) de couverture : ardoise, ciment en couverture

Étage(s) ou vaisseau(x) : 3 étages carrés

Couvrements : charpente métallique apparente

Élévations extérieures : élévation à travées, élévation ordonnancée

Type(s) de couverture : toit à longs pans ; shed ; appentis ; croupe ; pignon découvert

Escaliers :

Énergies : énergie thermique

## Typologies et état de conservation

Typologies : oculus

État de conservation : détruit après inventaire

## Statut, intérêt et protection

Bien qu'implantée en milieu rural, cette usine présentait des similitudes typologiques avec les grands établissements textiles du Nord de la France. L'escalier d'angle, traité de façon monumentale sous forme de tour quadrangulaire avec toit en pavillon en ardoise, formait un signal visuel important. Le château d'eau en béton armé, qui présentait une forme singulière de calice, constituait l'autre élément intéressant de ce site.

En dépit de la destruction des bâtiments de la Reconstruction, l'importante documentation permet d'illustrer la manière dont les industriels ont parfois utilisé les dommages de guerre de plusieurs sites de production qu'ils exploitaient avant 1914 pour n'en reconstruire qu'un seul, dans une démarche de concentration, mais aussi de rationalisation des espaces.

*Ce dossier de recensement du patrimoine industriel de la Somme, établi en 1988 par Benoît Dufournier, a été mis à jour et enrichi par Bertrand Fournier en 2016 dans le cadre de l'enquête thématique régionale sur la Première Reconstruction industrielle.*

Intérêt de l'œuvre : à signaler

Éléments remarquables : atelier de fabrication, château d'eau

Statut de la propriété : propriété privée

## Références documentaires

### Documents d'archive

- AD Somme. Série R ; 10 R 343. **Combles, Dommages de guerre, fabrique française de gazes à bluter Tripette et Renaud fils**, 1919-1924.
- AD Somme. Série R : 10 R 1062. **Sailly-Saillisel. Dommages de guerre, fabrique française de gazes à bluter Tripette et Renaud fils**. 1919-1925.

### Documents figurés

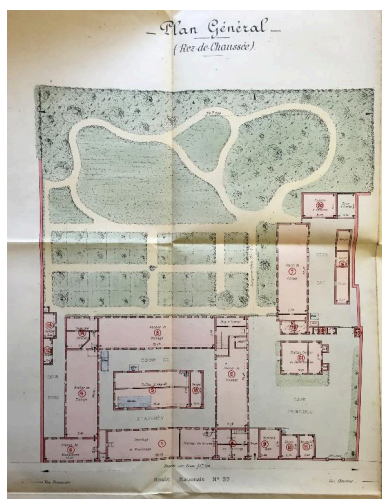
- **Plan général (rez-de-chaussée) de l'usine Tripette et Renaud fils**, [état avant 1914]. Encre sur papier. (AD Somme ; 10 R 343).

- **Plan général du premier étage de l'usine Tripette et Renaud fils**, [état avant 1914]. Encre et lavis sur papier. (AD Somme ; 10 R 343).
- **Fabrique Française de Gazes à bluter (FFGB). Bâtiments ouest en 1908**. (AD Somme ; 10 R 1062).
- **L'usine depuis la rue, état avant 1914**. (AD Somme ; 10 R 1062).  
**L'usine depuis la rue, état avant 1914**. Tirage photographique. (AD Somme ; 10 R 1062).
- **Vue de l'usine depuis le jardin, bâtiment est et sud en 1914**. Tirage photographique. 1914. (AD Somme ; 10 R 343).
- **Atelier de dévidage et de doublage**. Tirage photographique, 1914. (AD Somme ; 10 R 1062).
- **Atelier d'apprêt des gazes à bluter**. Tirage photographique. 1914. (AD Somme ; 10 R 1062).
- **Atelier de moulinage**. Tirage photographique. 1914 (AD Somme ; 10 R 1062).
- **Atelier d'ourdisage et de rentrage, 1er étage du bâtiment 3**. Tirage photographique. 1914 (AD Somme ; 10 R 1062).
- **La salle des machines**. Tirage photographique. 1923 (AD Somme ; 10 R 1023).
- **Chauffage et station centrale de force motrice**. Tirage photographique. 1914 (AD Somme ; 10 R 343).
- **Vue de l'emplacement de l'usine le 5 décembre 1918. L'auto se trouve environ au centre de la façade principale de l'usine**. Tirage photographique, 1918. (AD Somme ; 10 R 343).
- **Aspect de l'usine en construction et du village en août 1920. Bâtiment principal côté sud vers la route**. Tirage photographique. 30 août 1920. (AD Somme ; 10 R 1062).
- **Sailly-Saillisel (Somme). La briqueterie** [de la Fabrique Française de Gazes à bluter], Carte postale. cliché Durieux. mars 1920. [Note manuscrite au crayon : "au premier plan, craie pour le four à chaux"]. (AD Somme ; 10 R 1062).
- **Fabrique Française de gazes à bluter Tripette et Renaud fils. Plan général et coupes de la nouvelle usine de Sailly-Saillisel**. Echelle : 1/200e. Encre et lavis sur papier, 21 décembre 1920 (AD Somme ; 10 R 1062).
- **Salle de finition des gazes à bluter. 1923 (AD Somme ; 10 R 1062)**.  
**Salle de finition des gazes à bluter**. Tirage photographique. 1923 (AD Somme ; 10 R 1062).
- **Le réservoir d'eau**. Tirage photographique. 1923 (AD Somme ; 10 R 1062).
- **Vue sur le nord-ouest**. Tirage photographique. 1923. (AD Somme 10 R 1062).
- **Vue sur le sud-ouest**. Tirage photographique. 1923 (AD Somme ; 10 R 1062).
- **Alternateur triphasé de 75 Kwatt. 1923**. (AD Somme ; 10 R 1062).

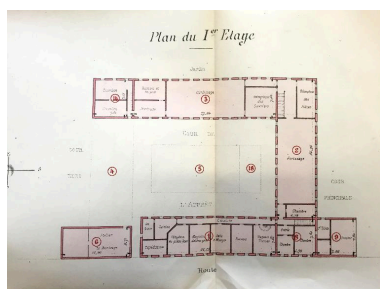
**Alternateur triphasé de 75 kWatt.** Tirage photographique. 1923. (AD Somme ; 10 R 1062).

- **Atelier de dévidage et moulinage.** Tirage photographique. 1923. (AD Somme ; 10 R 1062).
- **Le nouvel atelier de tissage.** Tirage photographique. 1923 (AD Somme ; 10 R 1062).
- **Nouvel atelier de tissage des courroies de coton.** Tirage photographique. 1923. (AD Somme ; 10 R 1062).

## Illustrations



Plan au sol de l'usine avant 1914. (AD Somme ; 10 R 343).  
Phot. Fournier  
Bertrand (reproduction)  
IVR22\_20158005108NUCA



Plan du premier étage de l'usine Tripette et Renaud fils, 1914 (AD Somme ; 10 R 343).  
Phot. Fournier  
Bertrand (reproduction)  
IVR22\_20158005110NUCA



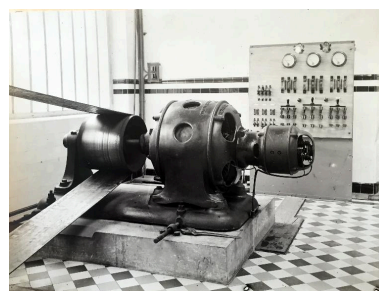
Façade sur rue de l'usine Renaud Levêque & Tripette, 1908 (AD Somme ; 10 R 1062).  
Phot. Fournier  
Bertrand (reproduction)  
IVR22\_20158005112NUCA



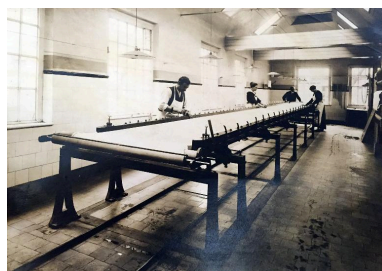
Façade sur rue de l'usine Tripette et Renaud Fils, état avant 1914. (AD Somme ; 10 R 1062).  
Phot. Fournier  
Bertrand (reproduction)  
IVR22\_20158005111NUCA



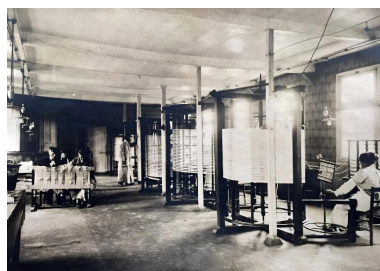
Vue d'ensemble de l'usine depuis le jardin, bâtiments est et sud en 1914. (AD Somme ; 10 R 343).  
Phot. Fournier  
Bertrand (reproduction)  
IVR22\_20158005124NUCA



Alternateur de la Compagnie générale électrique de Nancy, 1923 (Ad Somme ; 10 R 1062).  
Phot. Fournier  
Bertrand (reproduction)  
IVR22\_20158005135NUCA



Atelier d'appret des gazes à bluter, avant 1914 (AD Somme ; 10 R 1062).



Atelier de dévidage et de doublage. 1914 (AD Somme ; 10 R 1062).



Phot. Fournier  
Bertrand (reproduction)  
IVR22\_20158005154NUCA



Atelier de moulinage. 1914  
(AD Somme ; 10 R 1062).  
Phot. Fournier  
Bertrand (reproduction)  
IVR22\_20158005156NUCA

Atelier d'ourdissage et de rentrage.  
1er étage du bâtiment 3. 1914  
(AD Somme ; 10 R 1062).  
Phot. Fournier  
Bertrand (reproduction)  
IVR22\_20158005157NUCA



Chauffage et station centrale de  
force motrice (bâtiments 7, 15 et  
21). 1914 (AD Somme 10 R 343).  
Phot. Fournier  
Bertrand (reproduction)  
IVR22\_20158005126NUCA

Phot. Fournier  
Bertrand (reproduction)  
IVR22\_20158005155NUCA



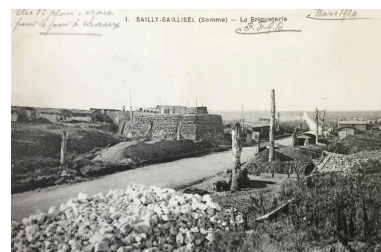
Vue de l'emplacement de  
l'usine, 5 décembre 1918  
(AD Somme ; 10 R 343).  
Phot. Fournier  
Bertrand (reproduction)  
IVR22\_20158005109NUCA



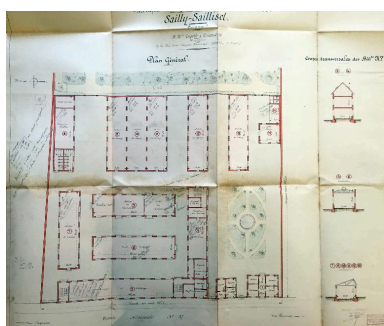
Emplacement de l'usine. 5 décembre  
1918 (AD Somme ; 10 R 343).  
Phot. Fournier  
Bertrand (reproduction)  
IVR22\_20158005125NUCA



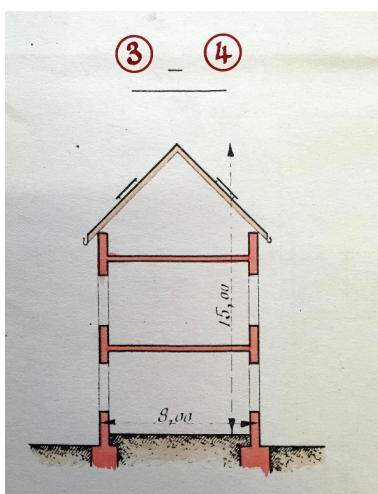
Projet d'élévation sur rue du tissage,  
1919. (AD Somme ; 10 R 1062).  
Phot. Fournier  
Bertrand (reproduction)  
IVR22\_20158005160NUCA



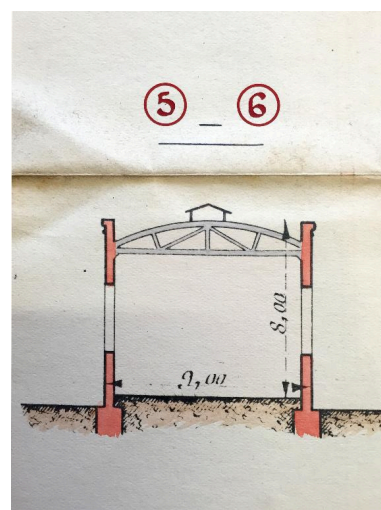
La briqueterie de la Fabrique  
Française de Gazes à bluter, mars  
1920 (AD Somme ; 10 R 1062).  
Phot. Fournier  
Bertrand (reproduction)  
IVR22\_20158005116NUCA



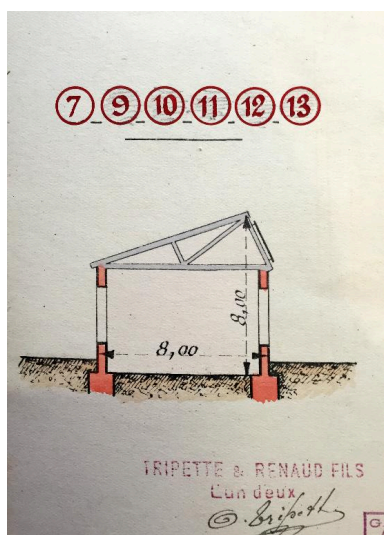
Plan général et coupes de la nouvelle  
usine de Sailly-Saillisel, 21 décembre  
1920 (AD Somme ; 10 R 1062).  
Phot. Fournier  
Bertrand (reproduction)  
IVR22\_20158005167NUCA



Coupe transversale des  
bâtiments 3 et 4 (ourdissage et  
devidage). 21 décembre 1920.  
(AD Somme ; 10 R 1062).  
Phot. Fournier  
Bertrand (reproduction)  
IVR22\_20158005168NUCA



Coupe transversale des bâtiments  
5 et 6 (salle d'apprêt et salle  
des machines), 21 décembre  
1920. (AD Somme ; 10 R 1062)  
Phot. Fournier  
Bertrand (reproduction)  
IVR22\_20158005169NUCA



Coupe transversale des bâtiments 7-9 à 13 (ateliers de tissage). 21 décembre 1920 (AD Somme ; 10 R 1062)

Phot. Fournier  
Bertrand (reproduction)  
IVR22\_20158005170NUCA



Les aires de séchage de la briqueterie implantée pour la reconstruction de la fabrique française de gazes à bluter, juin 1919 (AD Somme 10 R 343).

Phot. Fournier  
Bertrand (reproduction)  
IVR22\_20158005123NUCA



Bâtiment principal côté sud vers la route. Aspect de l'usine en reconstruction. 30 août 1920 (AD Somme ; 10 R 1062).

Phot. Fournier  
Bertrand (reproduction)  
IVR22\_20158005115NUCA



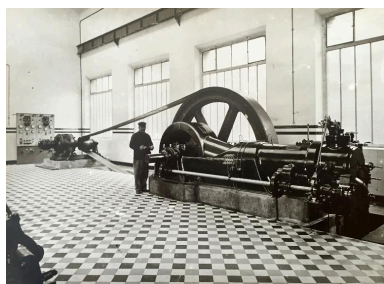
L'usine Tripette et Renaud en cours de construction, 1920 (Archives privées).  
Phot. Fournier  
Bertrand (reproduction)  
IVR22\_20158005107NUCA



Vue d'ensemble nord-ouest de l'usine reconstruite. 1924 (AD Somme ; 10 R 1062).  
Phot. Fournier  
Bertrand (reproduction)  
IVR22\_20158005129NUCA



Vue d'ensemble sud-ouest de l'usine reconstruite. 1924. (AD Somme 10 R 1024).  
Phot. Fournier  
Bertrand (reproduction)  
IVR22\_20158005130NUCA



Vue intérieure de la salle des machines, 1923 (AD Somme ; 10 R 1062).  
Phot. Fournier  
Bertrand (reproduction)  
IVR22\_20158005134NUCA



Atelier de dévidage et moulage, 1923. (AD Somme ; 10 R 1062).  
Phot. Fournier  
Bertrand (reproduction)  
IVR22\_20158005161NUCA



Le nouvel atelier de tissage, 1923 (AD Somme ; 10 R 1062).  
Phot. Fournier  
Bertrand (reproduction)  
IVR22\_20158005162NUCA





Nouvel atelier de tissage des courroies de coton. 1923.  
(AD Somme ; 10 R 1062).  
Phot. Fournier  
Bertrand (reproduction)  
IVR22\_20158005163NUCA



Salle de finition des gazes à bluter,  
1923 (AD Somme ; 10 R 1062).  
Phot. Fournier  
Bertrand (reproduction)  
IVR22\_20158005118NUCA



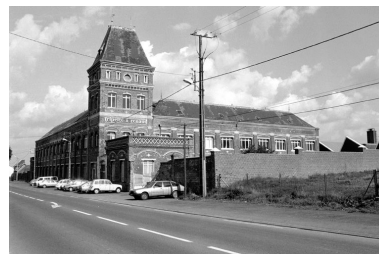
Le réservoir d'eau. 1923  
(AD Somme ; 10 R 1062).  
Phot. Fournier  
Bertrand (reproduction)  
IVR22\_20158005117NUCA



Vue aérienne, flanc sud-ouest.  
Phot. Phot'R  
IVR22\_19888001262P



Vue aérienne, flanc est.  
Phot. Phot'R  
IVR22\_19888001263P



Vue de l'atelier de fabrication  
principal et conciergerie (flanc ouest).  
Phot. Benoît Dufournier  
IVR22\_19888001081Z

## Dossiers liés

### Dossiers de synthèse :

Le patrimoine industriel de la Somme (IA80000968)

Les usines textiles dans la Somme (IA80000973)

Les usines textiles de la Première Reconstruction en Hauts-de-France (IA99000020)

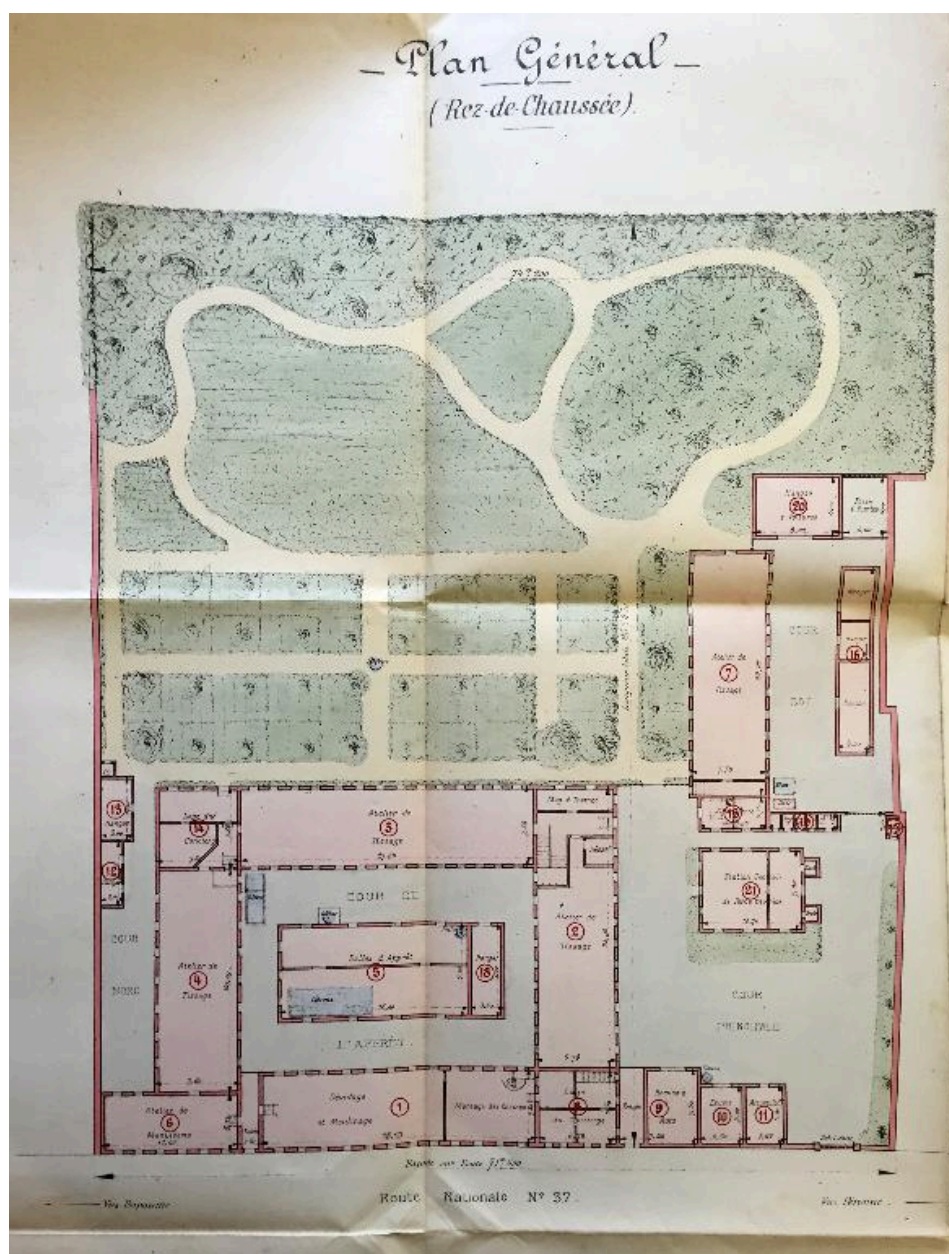
### Oeuvre(s) contenue(s) :

#### Oeuvre(s) en rapport :

Cité ouvrière de la Fabrique Française de Gazes à Bluter Tripette et Renaud fils (IA80010389) Hauts-de-France, Somme, Sailly-Saillisel, 15 à 33 route de Bapaume, 67 à 71 route de Bapaume, 1 et 3 rue du Château

Auteur(s) du dossier : Benoît Dufournier, Bertrand Fournier

Copyright(s) : (c) Région Hauts-de-France - Inventaire général



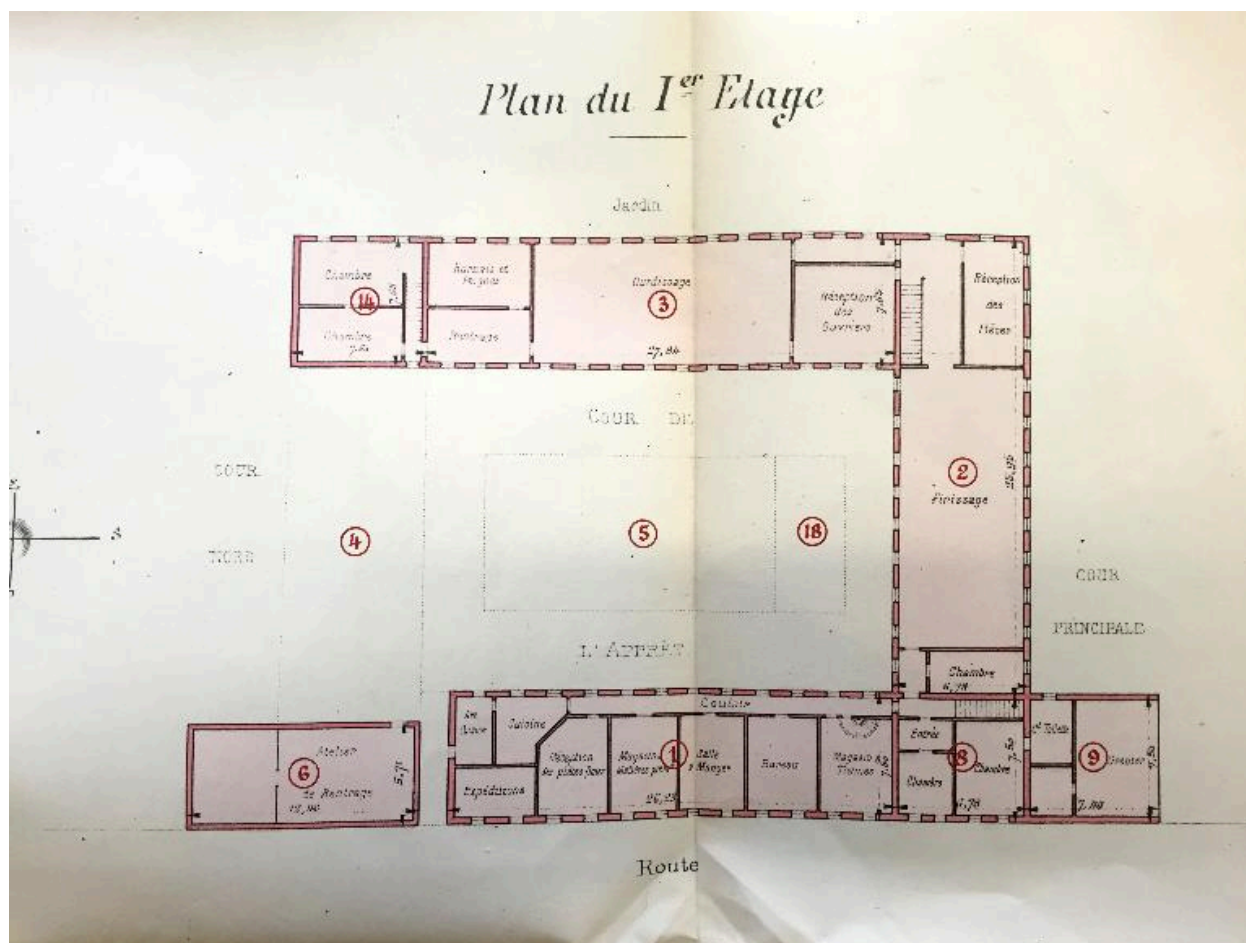
Plan au sol de l'usine avant 1914. (AD Somme ; 10 R 343).

IVR22\_20158005108NUCA

Auteur de l'illustration : Fournier Bertrand (reproduction)

(c) Région Hauts-de-France - Inventaire général ; (c) Département de la Somme  
reproduction soumise à autorisation du titulaire des droits d'exploitation





Plan du premier étage de l'usine Tripette et Renaud fils, 1914 (AD Somme ; 10 R 343).

IVR22\_20158005110NUCA

Auteur de l'illustration : Fournier Bertrand (reproduction)

(c) Région Hauts-de-France - Inventaire général ; (c) Département de la Somme  
reproduction soumise à autorisation du titulaire des droits d'exploitation



Façade sur rue de l'usine Renaud Levêque & Tripette, 1908 (AD Somme ; 10 R 1062).

IVR22\_20158005112NUCA

Auteur de l'illustration : Fournier Bertrand (reproduction)

(c) Région Hauts-de-France - Inventaire général ; (c) Département de la Somme  
reproduction soumise à autorisation du titulaire des droits d'exploitation



Façade sur rue de l'usine Tripette et Renaud Fils, état avant 1914. (AD Somme ; 10 R 1062).

IVR22\_20158005111NUCA

Auteur de l'illustration : Fournier Bertrand (reproduction)

(c) Région Hauts-de-France - Inventaire général ; (c) Département de la Somme  
reproduction soumise à autorisation du titulaire des droits d'exploitation



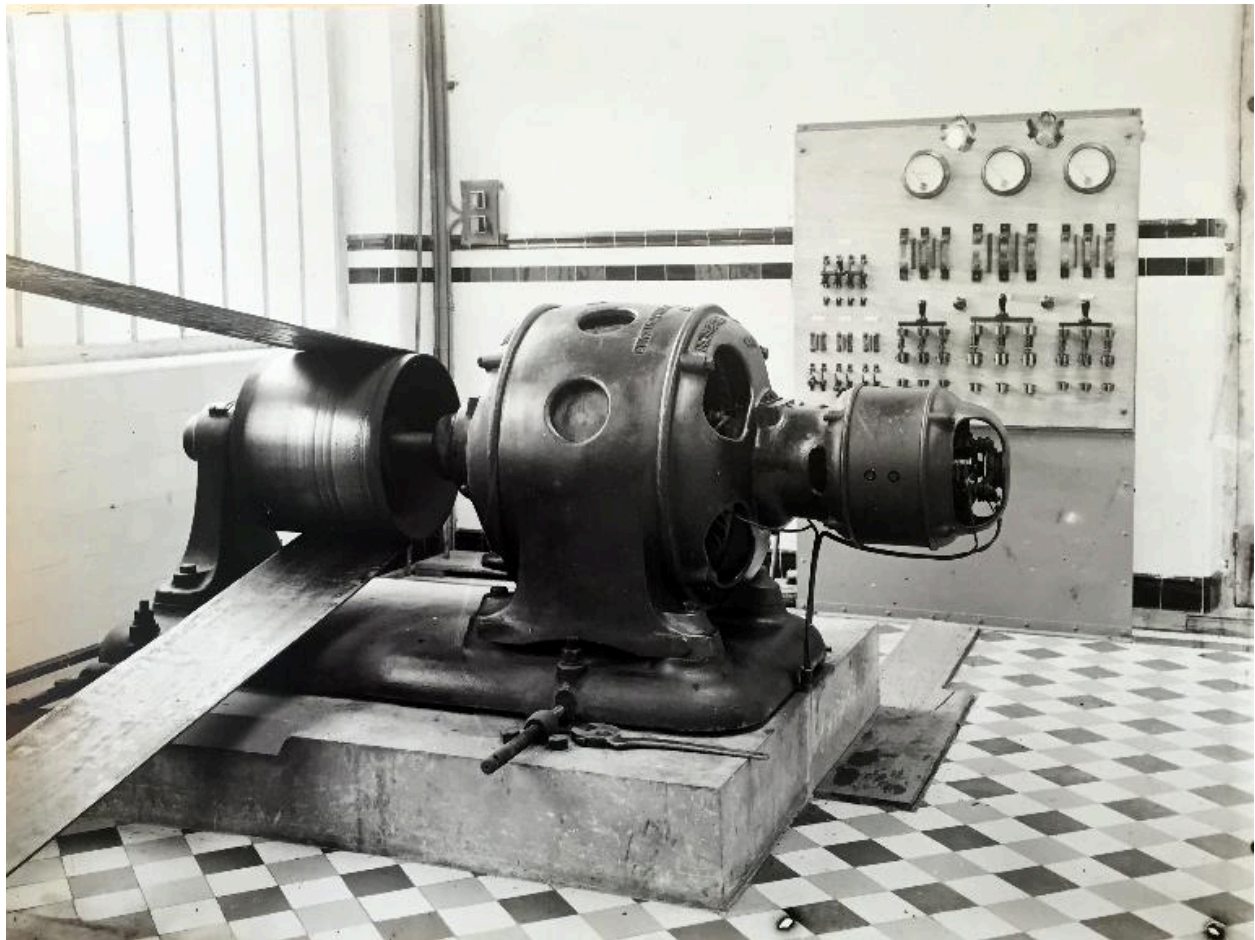


Vue d'ensemble de l'usine depuis le jardin, bâtiments est et sud en 1914. (AD Somme ; 10 R 343).

IVR22\_20158005124NUCA

Auteur de l'illustration : Fournier Bertrand (reproduction)

(c) Région Hauts-de-France - Inventaire général ; (c) Département de la Somme  
reproduction soumise à autorisation du titulaire des droits d'exploitation



Alternateur de la Compagnie générale électrique de Nancy, 1923 (Ad Somme ; 10 R 1062).

IVR22\_20158005135NUCA

Auteur de l'illustration : Fournier Bertrand (reproduction)

(c) Région Hauts-de-France - Inventaire général ; (c) Département de la Somme  
reproduction soumise à autorisation du titulaire des droits d'exploitation



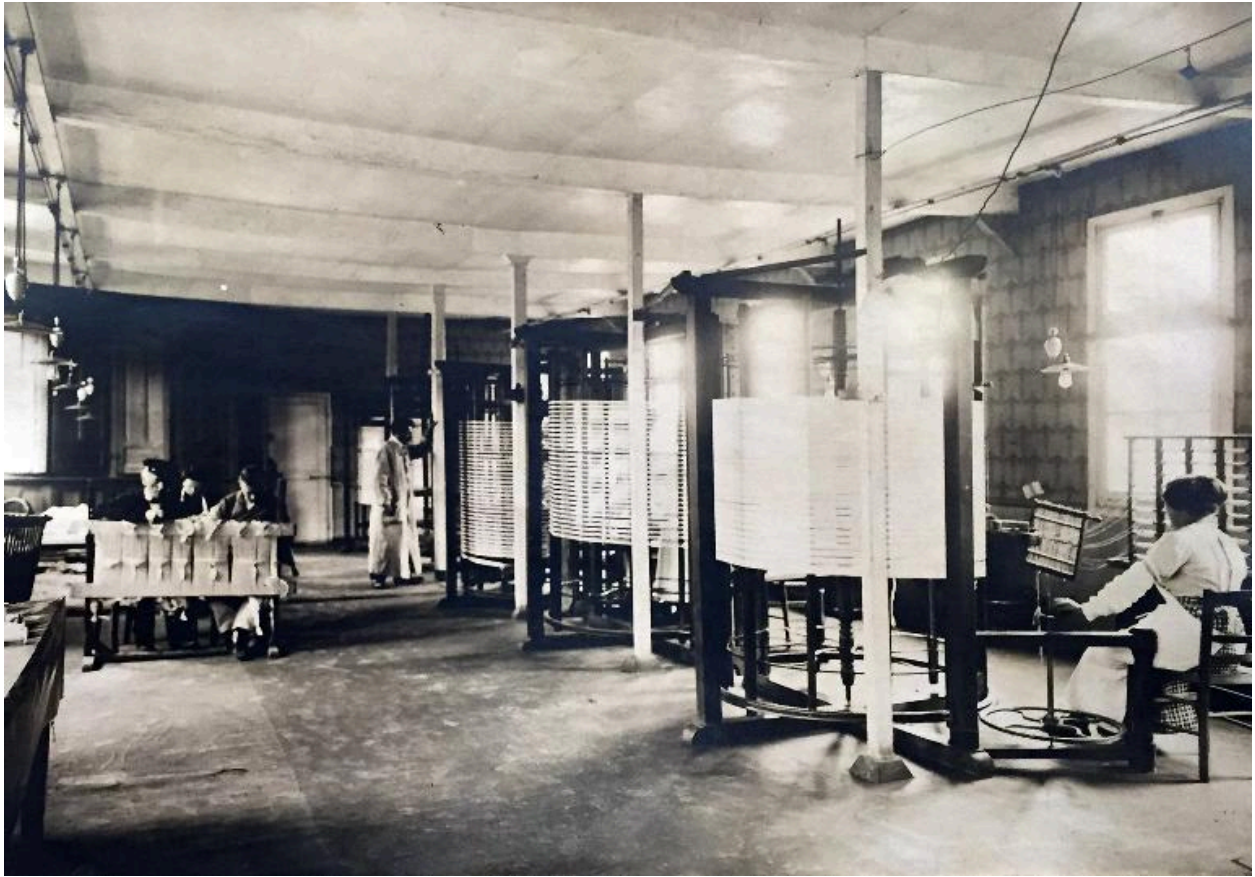
Atelier d'appret des gazes à bluter, avant 1914 (AD Somme ; 10 R 1062).

IVR22\_20158005154NUCA

Auteur de l'illustration : Fournier Bertrand (reproduction)

(c) Région Hauts-de-France - Inventaire général ; (c) Département de la Somme  
reproduction soumise à autorisation du titulaire des droits d'exploitation



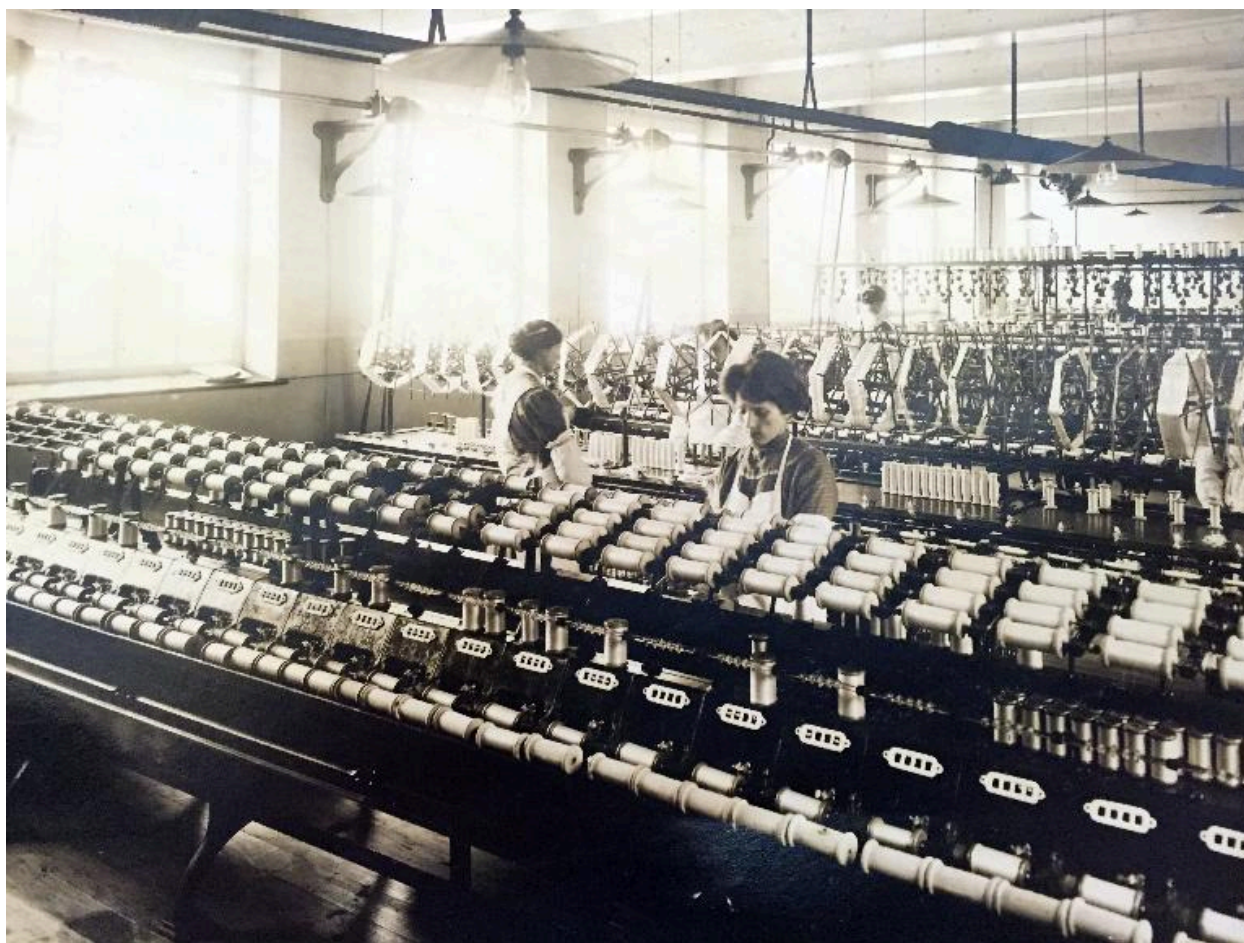


Atelier d'ourdissage et de rentrage. 1er étage du bâtiment 3. 1914 (AD Somme ; 10 R 1062).

IVR22\_20158005157NUCA

Auteur de l'illustration : Fournier Bertrand (reproduction)

(c) Région Hauts-de-France - Inventaire général ; (c) Département de la Somme  
reproduction soumise à autorisation du titulaire des droits d'exploitation



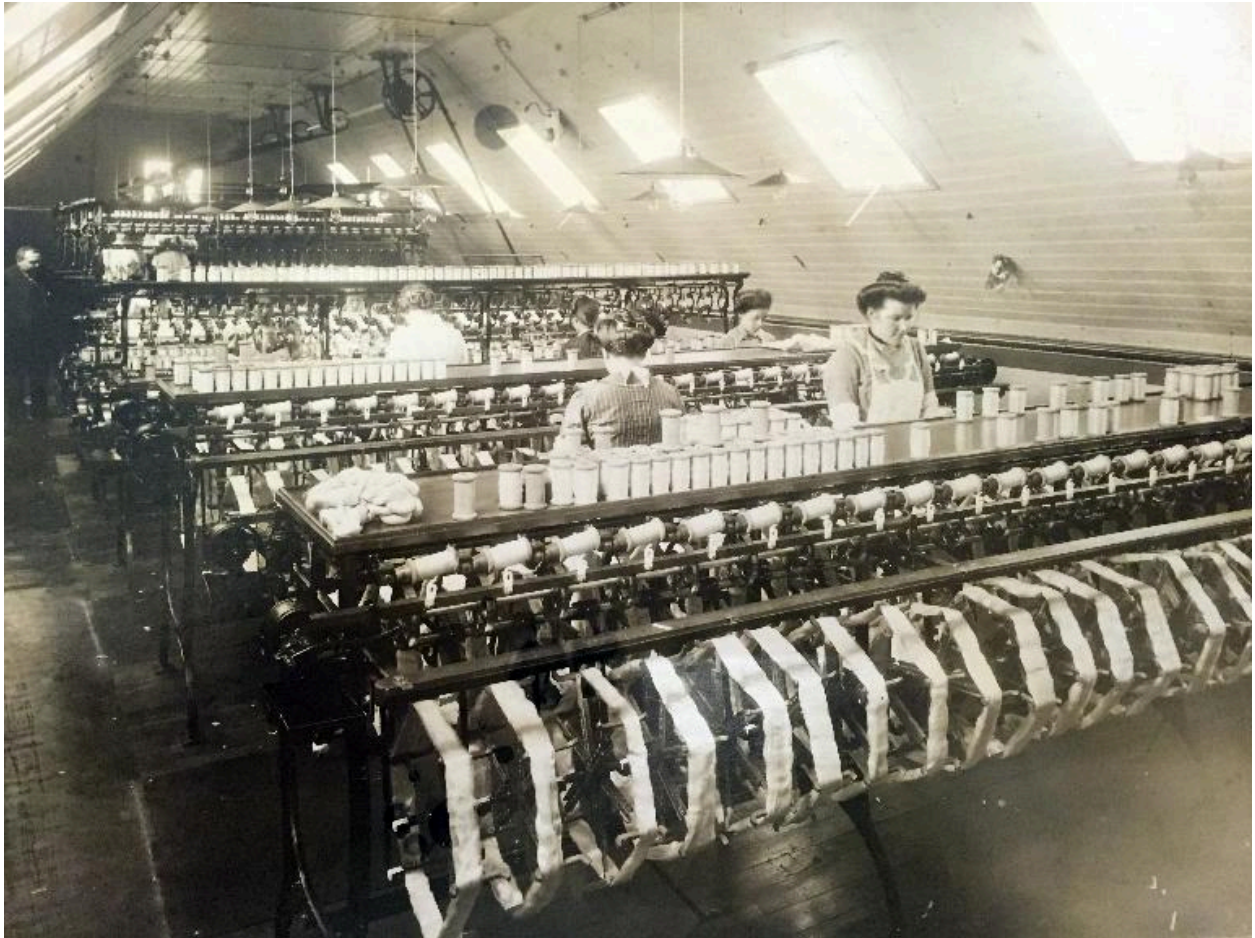
Atelier de dévidage et de doublage. 1914 (AD Somme ; 10 R 1062).

IVR22\_20158005155NUCA

Auteur de l'illustration : Fournier Bertrand (reproduction)

(c) Région Hauts-de-France - Inventaire général ; (c) Département de la Somme  
reproduction soumise à autorisation du titulaire des droits d'exploitation





Atelier de moulinage. 1914 (AD Somme ; 10 R 1062).

IVR22\_20158005156NUCA

Auteur de l'illustration : Fournier Bertrand (reproduction)

(c) Région Hauts-de-France - Inventaire général ; (c) Département de la Somme  
reproduction soumise à autorisation du titulaire des droits d'exploitation





Chauffage et station centrale de force motrice (bâtiments 7, 15 et 21). 1914 (AD Somme 10 R 343).

IVR22\_20158005126NUCA

Auteur de l'illustration : Fournier Bertrand (reproduction)

(c) Région Hauts-de-France - Inventaire général ; (c) Département de la Somme  
reproduction soumise à autorisation du titulaire des droits d'exploitation



Vue de l'emplacement de l'usine, 5 décembre 1918 (AD Somme ; 10 R 343).

IVR22\_20158005109NUCA

Auteur de l'illustration : Fournier Bertrand (reproduction)

(c) Région Hauts-de-France - Inventaire général ; (c) Département de la Somme  
reproduction soumise à autorisation du titulaire des droits d'exploitation



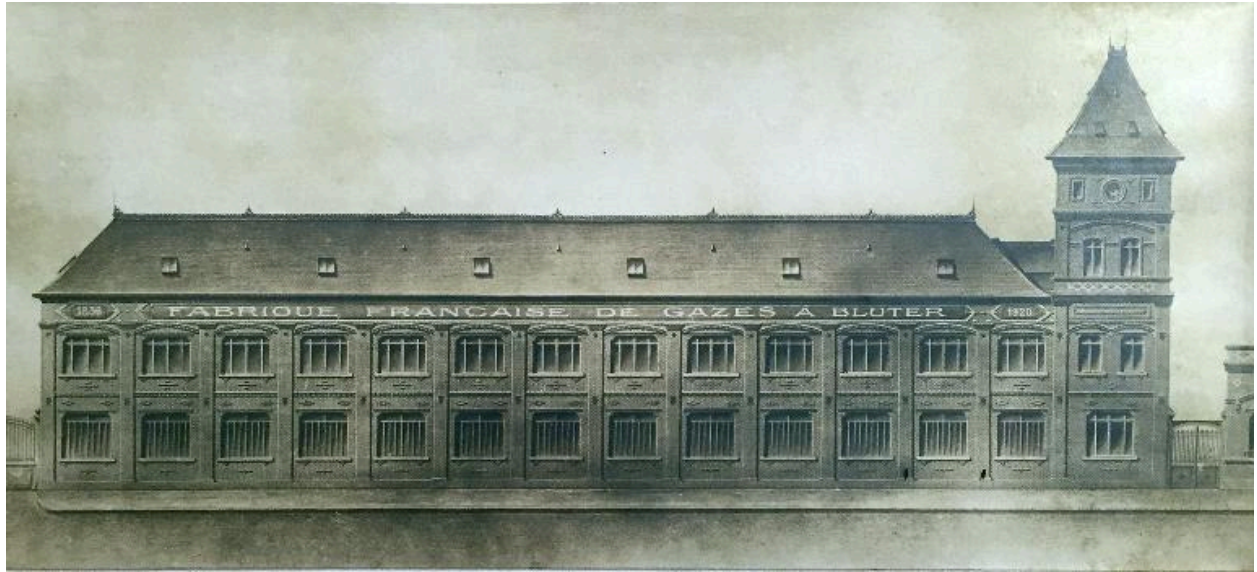
Emplacement de l'usine. 5 décembre 1918 (AD Somme ; 10 R 343).

IVR22\_20158005125NUCA

Auteur de l'illustration : Fournier Bertrand (reproduction)

(c) Région Hauts-de-France - Inventaire général ; (c) Département de la Somme  
reproduction soumise à autorisation du titulaire des droits d'exploitation





Projet d'élévation sur rue du tissage, 1919. (AD Somme ; 10 R 1062).

IVR22\_20158005160NUCA

Auteur de l'illustration : Fournier Bertrand (reproduction)

(c) Région Hauts-de-France - Inventaire général ; (c) Département de la Somme  
reproduction soumise à autorisation du titulaire des droits d'exploitation

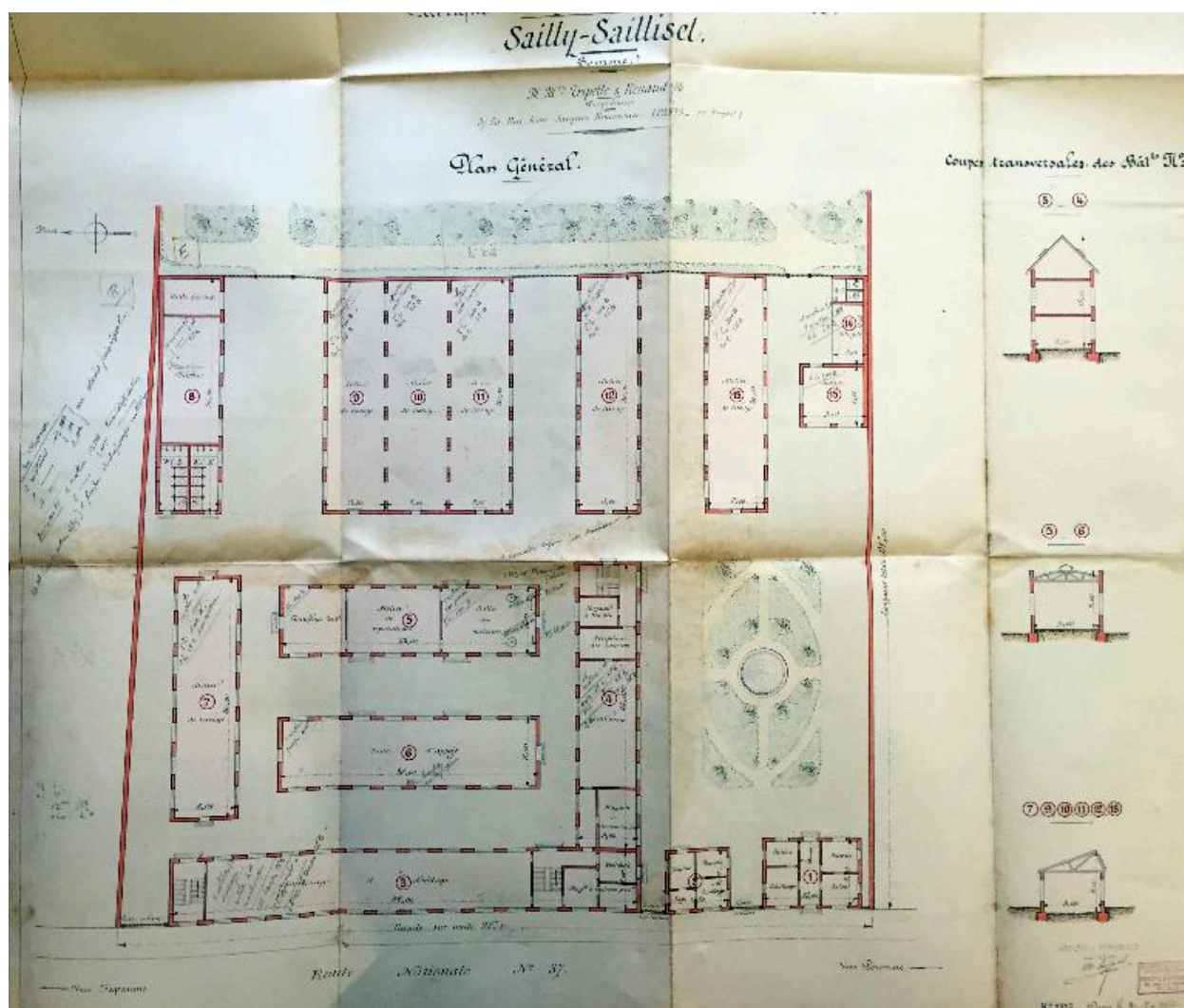


La briqueterie de la Fabrique Française de Gazes à bulter, mars 1920 (AD Somme ; 10 R 1062).

IVR22\_20158005116NUCA

Auteur de l'illustration : Fournier Bertrand (reproduction)

(c) Région Hauts-de-France - Inventaire général ; (c) Département de la Somme  
reproduction soumise à autorisation du titulaire des droits d'exploitation



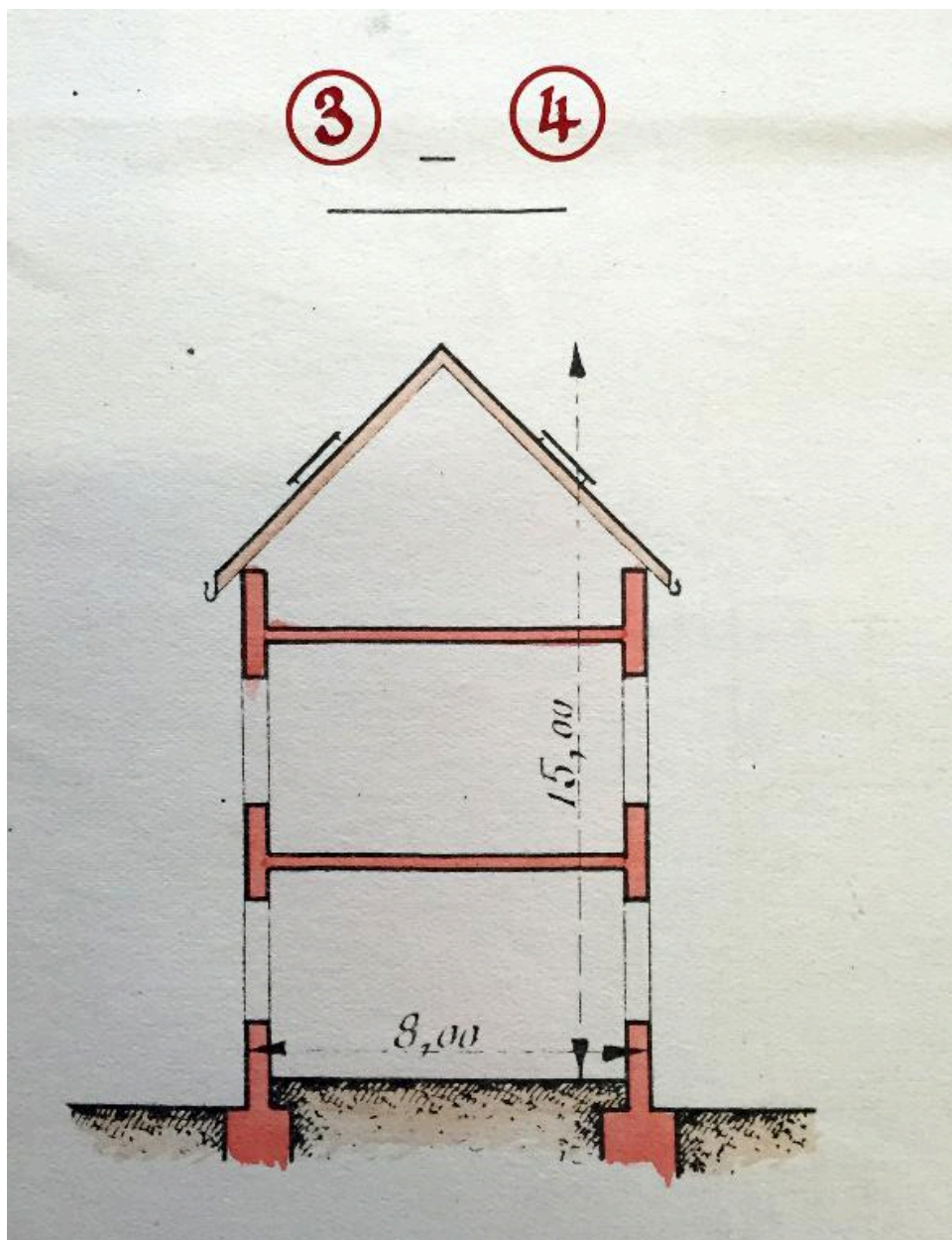
Plan général et coupes de la nouvelle usine de Sailly-Saillisel, 21 décembre 1920 (AD Somme ; 10 R 1062).

IVR22\_20158005167NUCA

Auteur de l'illustration : Fournier Bertrand (reproduction)

(c) Région Hauts-de-France - Inventaire général ; (c) Département de la Somme  
reproduction soumise à autorisation du titulaire des droits d'exploitation



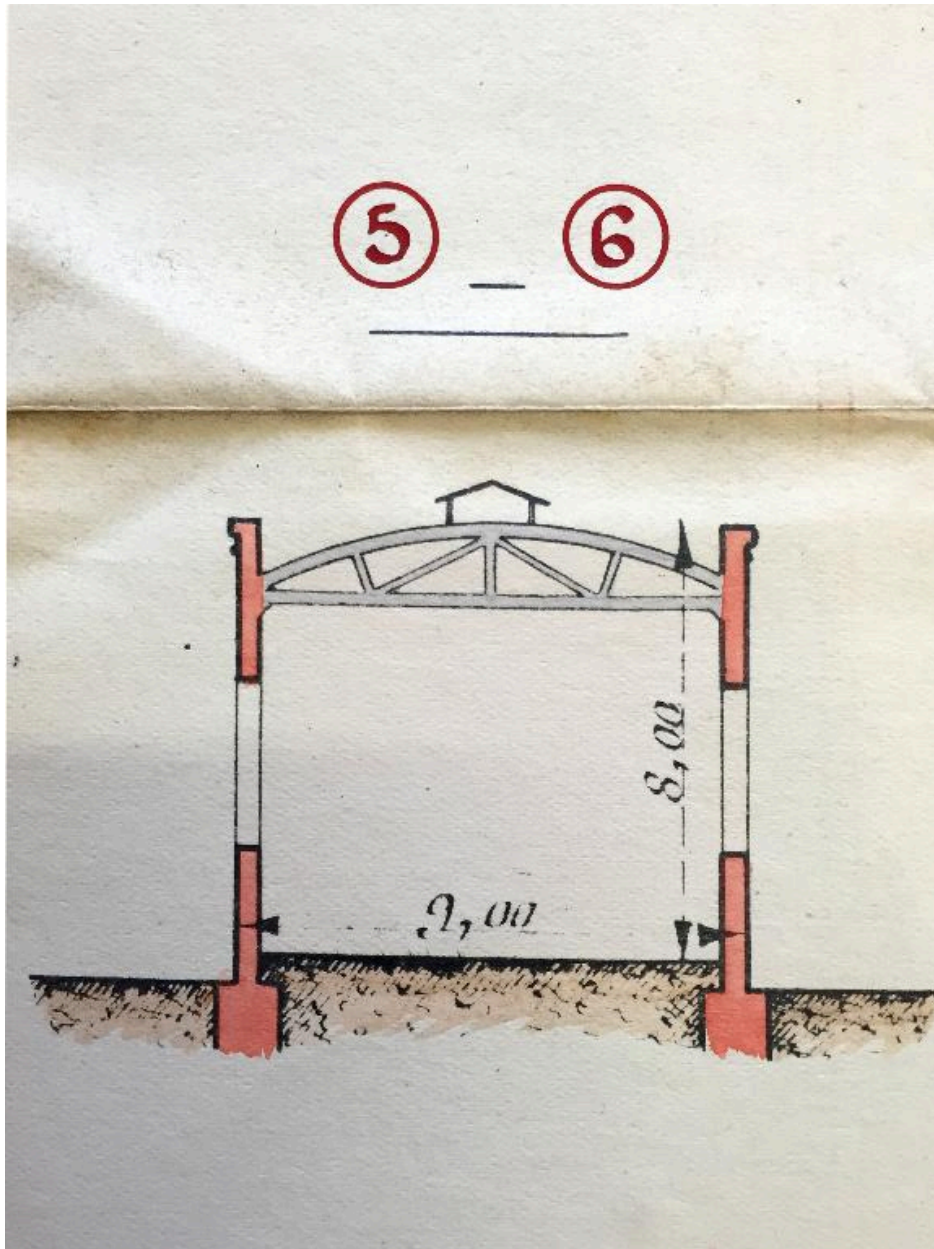


Coupe transversale des bâtiments 3 et 4 (ourdissage et devidage). 21 décembre 1920. (AD Somme ; 10 R 1062).

IVR22\_20158005168NUCA

Auteur de l'illustration : Fournier Bertrand (reproduction)

(c) Région Hauts-de-France - Inventaire général ; (c) Département de la Somme  
reproduction soumise à autorisation du titulaire des droits d'exploitation



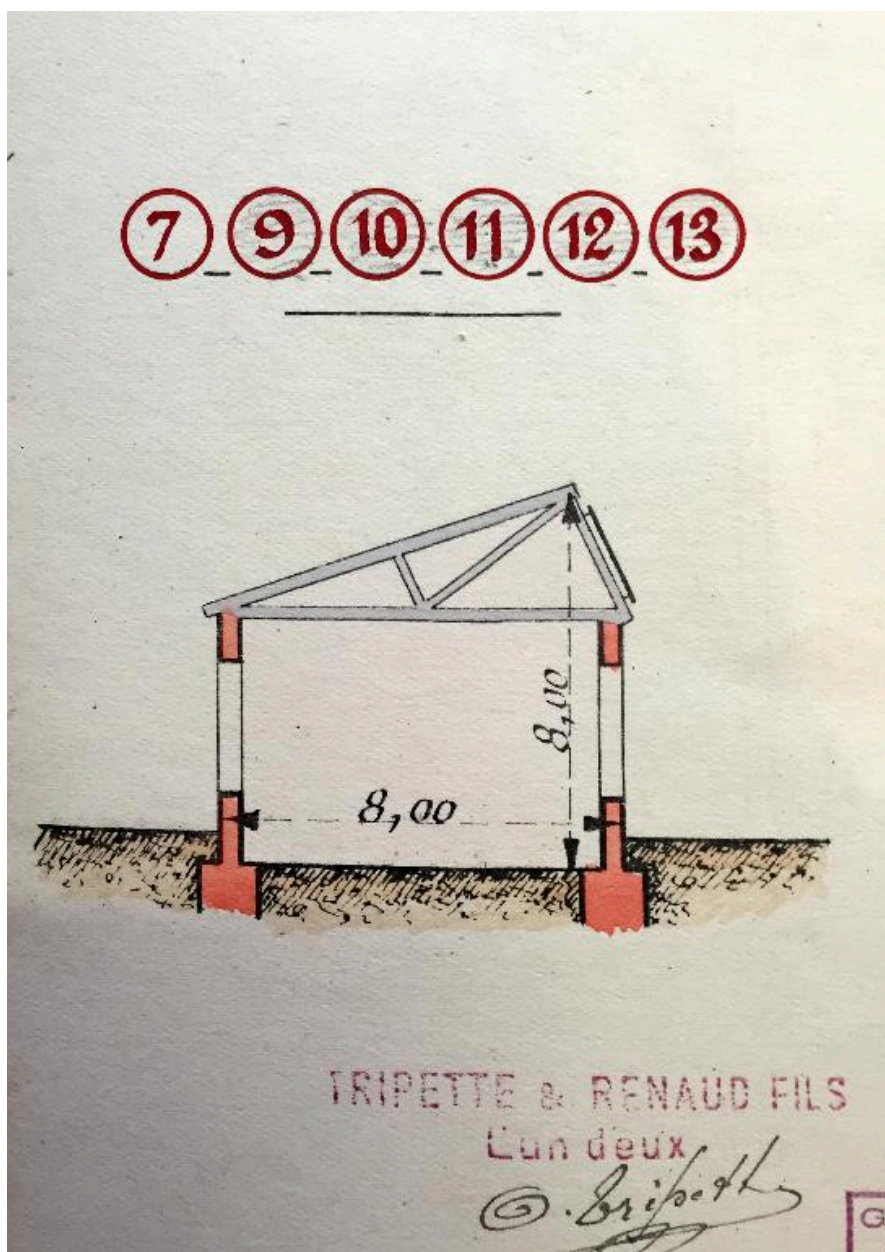
Coupe transversale des bâtiments 5 et 6 (salle d'apprêt et salle des machines), 21 décembre 1920. (AD Somme ; 10 R 1062)

IVR22\_20158005169NUCA

Auteur de l'illustration : Fournier Bertrand (reproduction)

(c) Région Hauts-de-France - Inventaire général ; (c) Département de la Somme  
reproduction soumise à autorisation du titulaire des droits d'exploitation





Coupe transversale des bâtiments 7-9 à 13 (ateliers de tissage). 21 décembre 1920 (AD Somme ; 10 R 1062)

IVR22\_20158005170NUCA

Auteur de l'illustration : Fournier Bertrand (reproduction)

(c) Région Hauts-de-France - Inventaire général ; (c) Département de la Somme  
reproduction soumise à autorisation du titulaire des droits d'exploitation





Les aires de séchage de la briqueterie implantée pour la reconstruction de la fabrique française de gazes à bluter, juin 1919 (AD Somme 10 R 343).

IVR22\_20158005123NUCA

Auteur de l'illustration : Fournier Bertrand (reproduction)

(c) Région Hauts-de-France - Inventaire général ; (c) Département de la Somme  
reproduction soumise à autorisation du titulaire des droits d'exploitation

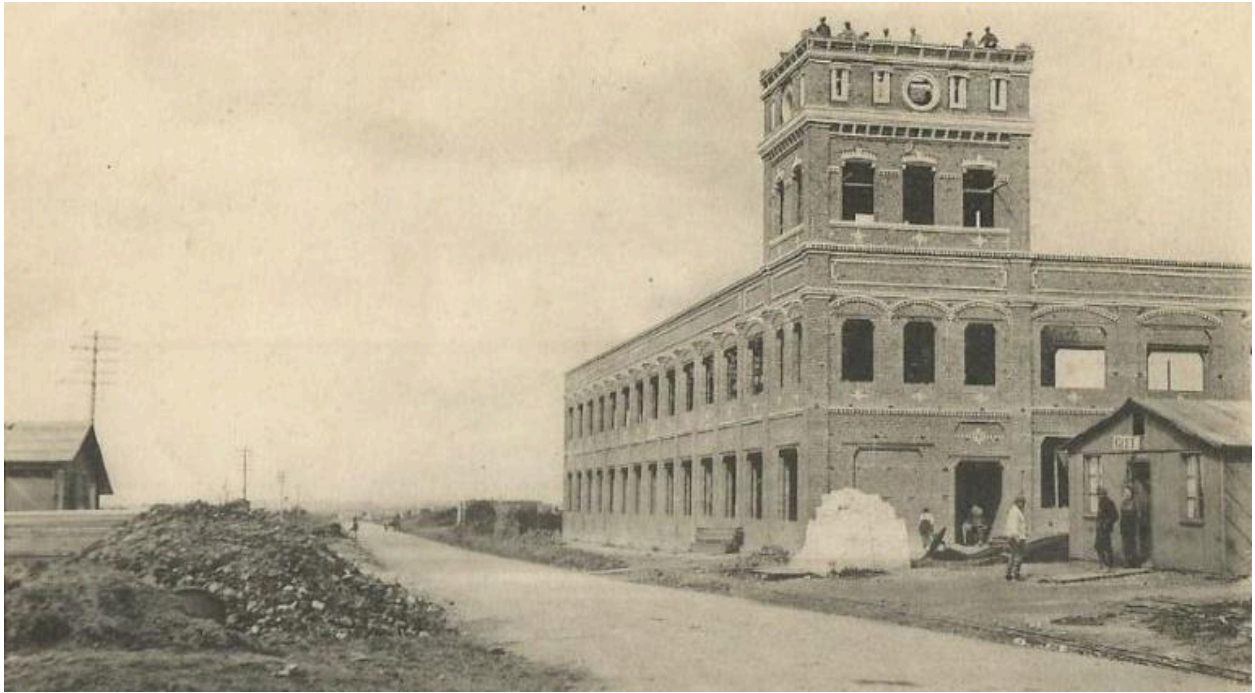


Bâtiment principal côté sud vers la route. Aspect de l'usine en reconstruction. 30 août 1920 (AD Somme ; 10 R 1062).

IVR22\_20158005115NUCA

Auteur de l'illustration : Fournier Bertrand (reproduction)

(c) Région Hauts-de-France - Inventaire général ; (c) Département de la Somme  
reproduction soumise à autorisation du titulaire des droits d'exploitation



L'usine Tripette et Renaud en cours de construction, 1920 (Archives privées).

IVR22\_20158005107NUCA

Auteur de l'illustration : Fournier Bertrand (reproduction)

(c) Région Hauts-de-France - Inventaire général ; (c) Département de la Somme  
reproduction soumise à autorisation du titulaire des droits d'exploitation



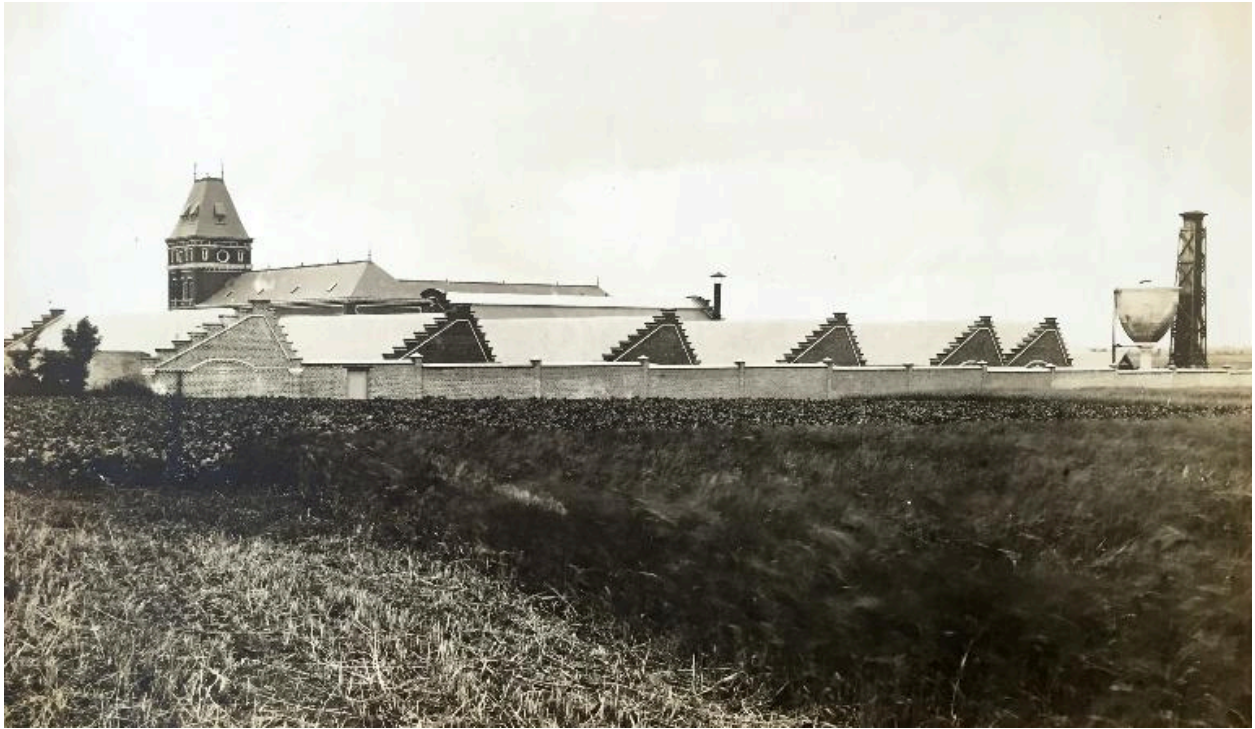


Vue d'ensemble nord-ouest de l'usine reconstruite. 1924 (AD Somme ; 10 R 1062).

IVR22\_20158005129NUCA

Auteur de l'illustration : Fournier Bertrand (reproduction)

(c) Région Hauts-de-France - Inventaire général ; (c) Département de la Somme  
reproduction soumise à autorisation du titulaire des droits d'exploitation

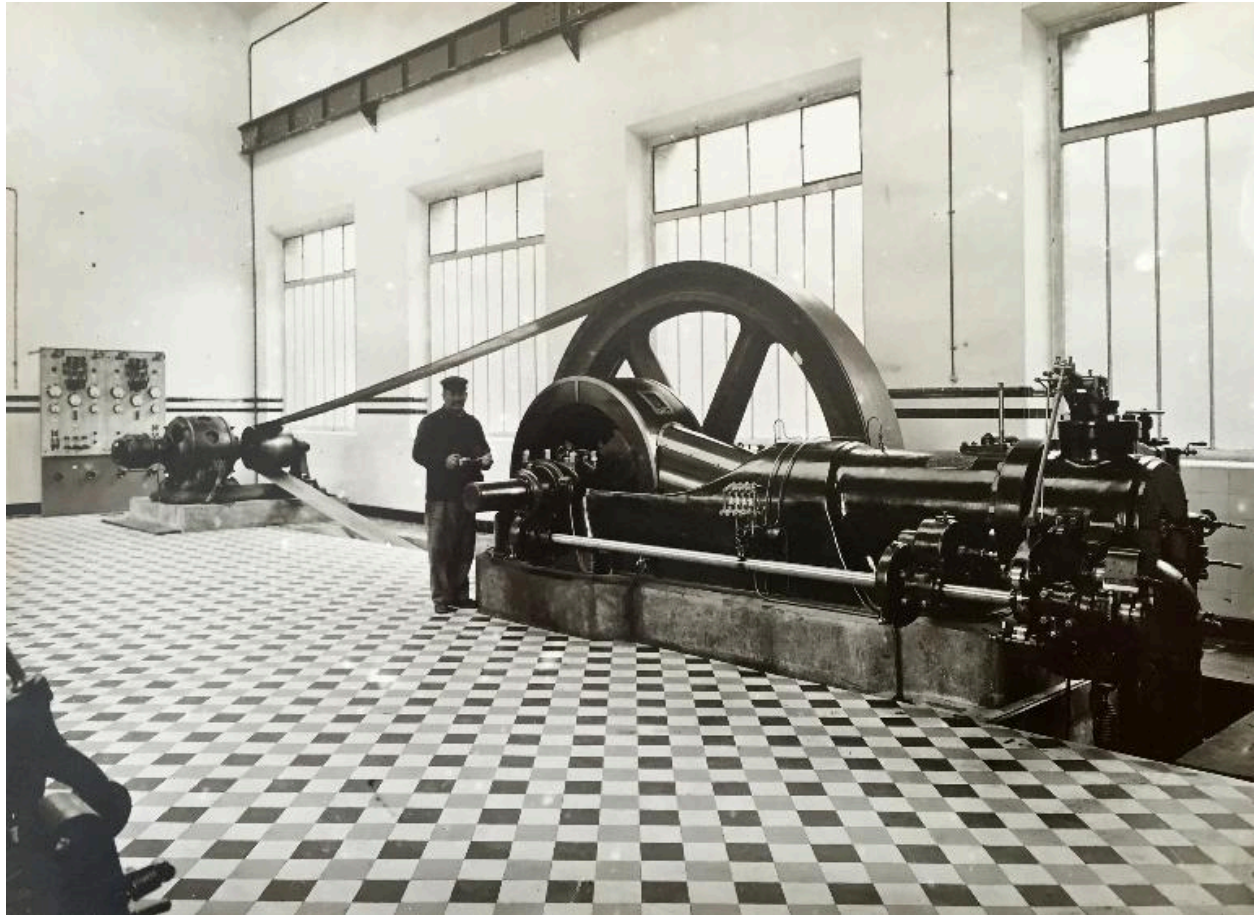


Vue d'ensemble sud-ouest de l'usine reconstruite. 1924. (AD Somme 10 R 1024).

IVR22\_20158005130NUCA

Auteur de l'illustration : Fournier Bertrand (reproduction)

(c) Région Hauts-de-France - Inventaire général ; (c) Département de la Somme  
reproduction soumise à autorisation du titulaire des droits d'exploitation



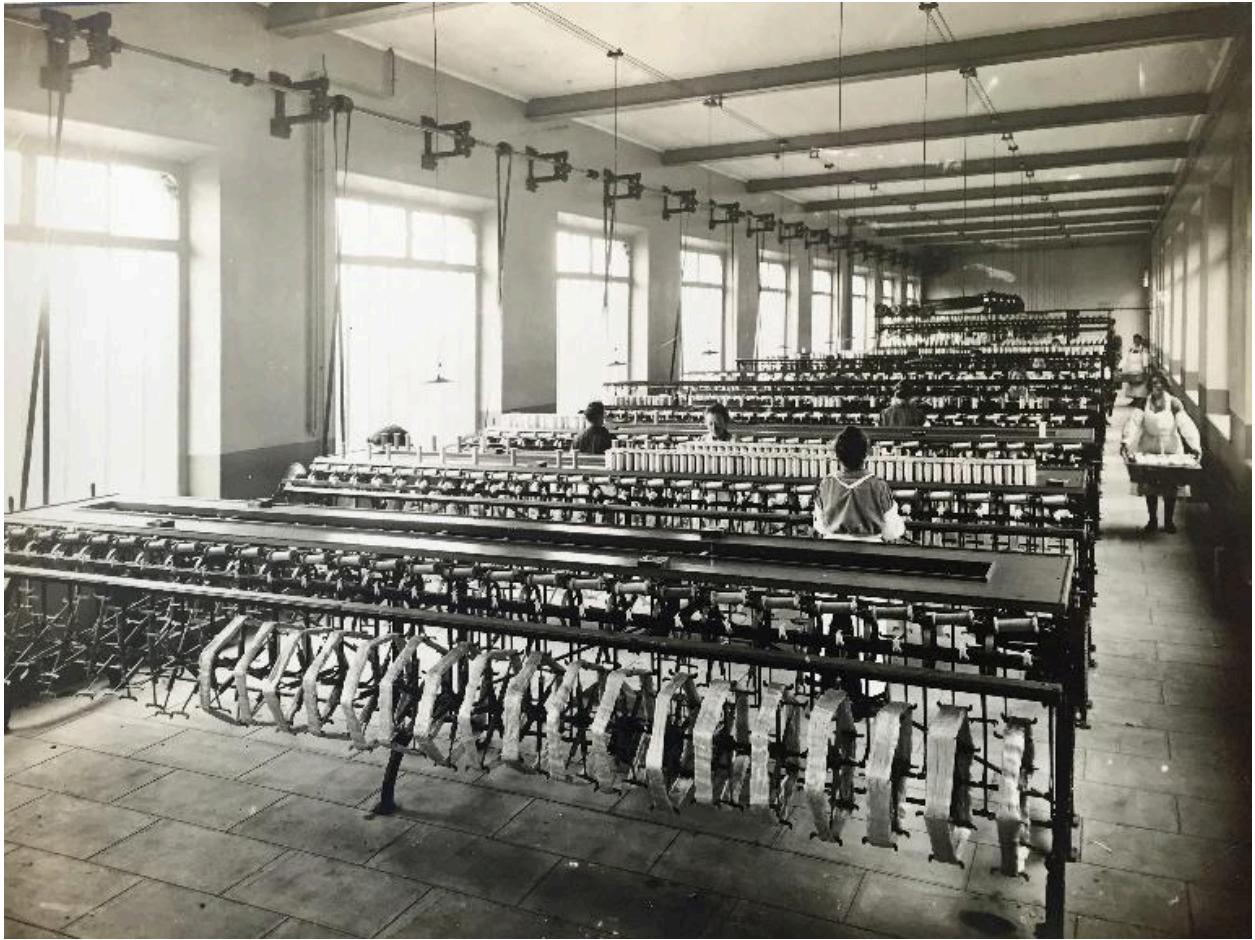
Vue intérieure de la salle des machines, 1923 (AD Somme ; 10 R 1062).

IVR22\_20158005134NUCA

Auteur de l'illustration : Fournier Bertrand (reproduction)

(c) Région Hauts-de-France - Inventaire général ; (c) Département de la Somme  
reproduction soumise à autorisation du titulaire des droits d'exploitation





Atelier de dévidage et moulinage, 1923. (AD Somme ; 10 R 1062).

IVR22\_20158005161NUCA

Auteur de l'illustration : Fournier Bertrand (reproduction)

(c) Région Hauts-de-France - Inventaire général ; (c) Département de la Somme  
reproduction soumise à autorisation du titulaire des droits d'exploitation



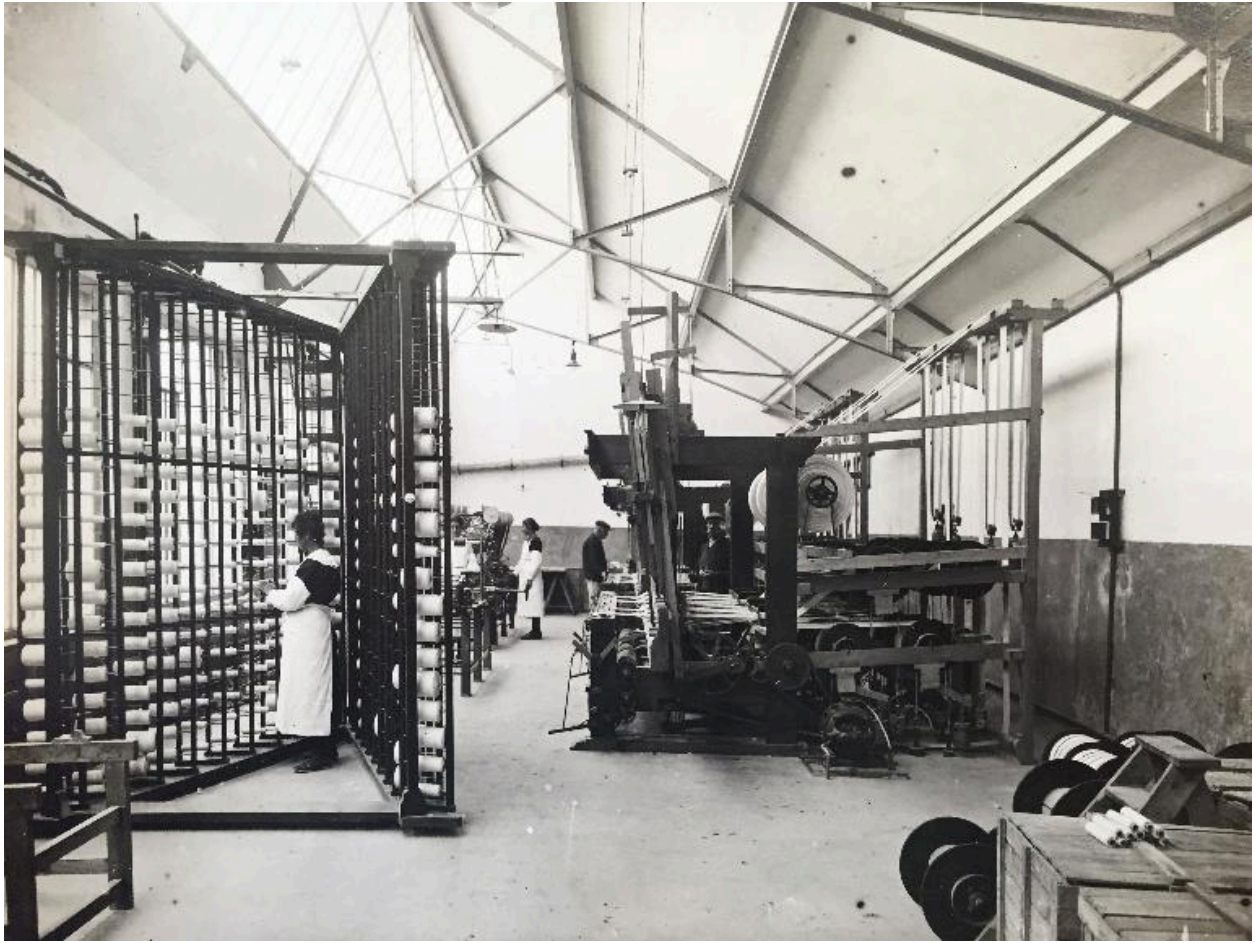
Le nouvel atelier de tissage, 1923 (AD Somme ; 10 R 1062).

IVR22\_20158005162NUCA

Auteur de l'illustration : Fournier Bertrand (reproduction)

(c) Région Hauts-de-France - Inventaire général ; (c) Département de la Somme  
reproduction soumise à autorisation du titulaire des droits d'exploitation





Nouvel atelier de tissage des courroies de coton. 1923. (AD Somme ; 10 R 1062).

IVR22\_20158005163NUCA

Auteur de l'illustration : Fournier Bertrand (reproduction)

(c) Région Hauts-de-France - Inventaire général ; (c) Département de la Somme  
reproduction soumise à autorisation du titulaire des droits d'exploitation





Salle de finition des gazes à bluter, 1923 (AD Somme ; 10 R 1062).

IVR22\_20158005118NUCA

Auteur de l'illustration : Fournier Bertrand (reproduction)

(c) Région Hauts-de-France - Inventaire général ; (c) Département de la Somme  
reproduction soumise à autorisation du titulaire des droits d'exploitation



Le réservoir d'eau. 1923 (AD Somme ; 10 R 1062).

IVR22\_20158005117NUCA

Auteur de l'illustration : Fournier Bertrand (reproduction)

(c) Région Hauts-de-France - Inventaire général ; (c) Département de la Somme  
reproduction soumise à autorisation du titulaire des droits d'exploitation



Vue aérienne, flanc sud-ouest.

IVR22\_19888001262P

Auteur de l'illustration : Phot'R

(c) Ministère de la culture - Inventaire général ; (c) AGIR-Pic  
reproduction soumise à autorisation du titulaire des droits d'exploitation



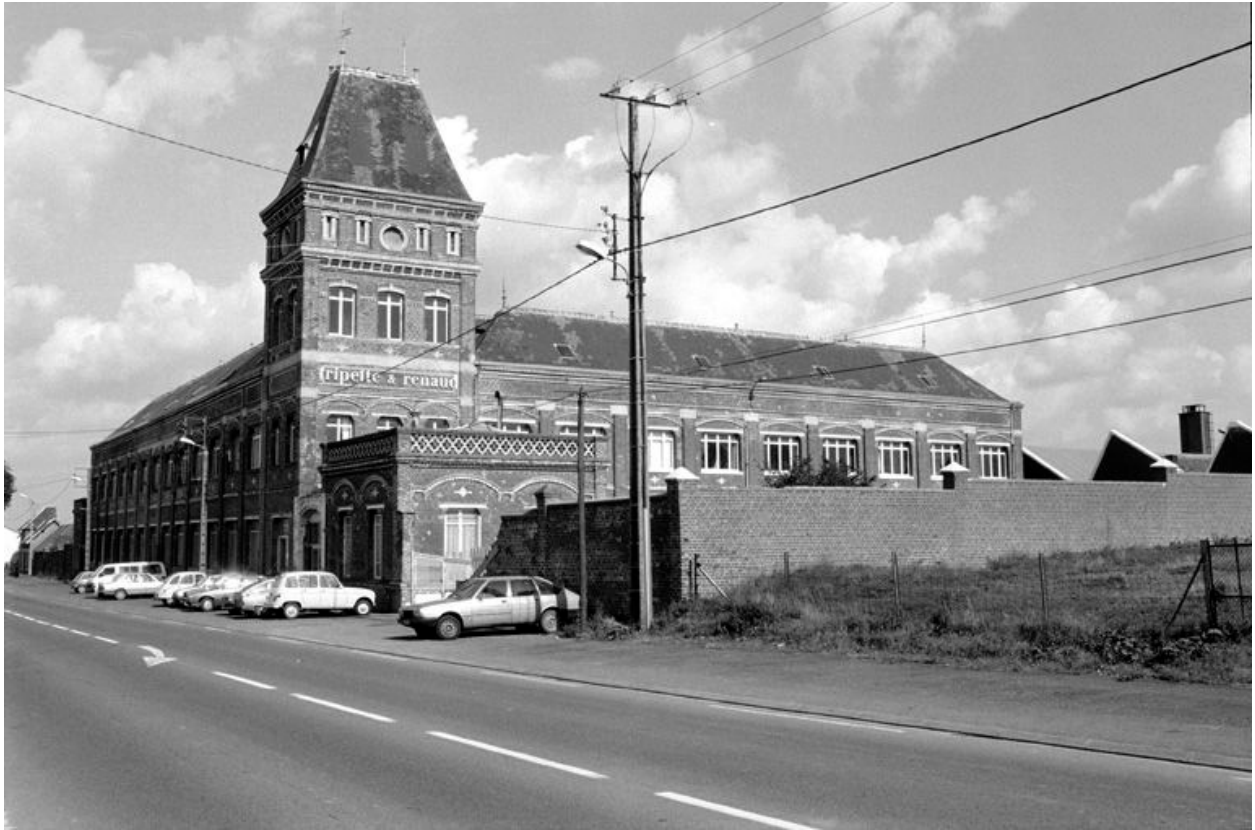


Vue aérienne, flanc est.

IVR22\_19888001263P

Auteur de l'illustration : Phot'R

(c) Ministère de la culture - Inventaire général ; (c) AGIR-Pic  
reproduction soumise à autorisation du titulaire des droits d'exploitation



Vue de l'atelier de fabrication principal et conciergerie (flanc ouest).

IVR22\_19888001081Z

Auteur de l'illustration : Benoît Dufournier

(c) Région Hauts-de-France - Inventaire général

reproduction soumise à autorisation du titulaire des droits d'exploitation