

Hauts-de-France, Pas-de-Calais
Berck
Berck-Plage
rue Pierre-Cornu

Ancien hôpital marin, dit maison Cornu pour garçons, devenu hôpital Bouville 1, puis sanatorium ou clinique orthopédique Lemaire, enfin centre de post-cure et de réadaptation fonctionnelle, dit centre La Mollière

Références du dossier

Numéro de dossier : IA62001345

Date de l'enquête initiale : 2009

Date(s) de rédaction : 2015

Cadre de l'étude : enquête thématique régionale patrimoine hospitalier du Nord - Pas-de-Calais, patrimoine hospitalier

Degré d'étude : étudié

Désignation

Dénomination : hôpital marin

Compléments de localisation

Milieu d'implantation : en écart

Références cadastrales : 2006, BT, 170

Historique

En 1879 l'administration de l'Assistance publique de Paris passa convention avec Pierre Cornu pour qu'il prît en charge un certain nombre d'enfants dans le but de désengorger le grand hôpital maritime. Aussi Pierre Cornu procéda-t-il cette année-là à un agrandissement de son établissement dont la capacité d'accueil n'excédait pas une cinquantaine de lits. Cette capacité d'accueil se vit doublée à la suite de ces travaux d'agrandissement. Une gravure, datée de 1880, montre l'édifice tel qu'il se présentait alors. Face à l'afflux de petits malades adressés par l'Assistance publique de Paris, un second agrandissement fut exécuté dès 1884, ce qui permit d'atteindre le triple de l'effectif initial, soit cent cinquante lits. Outre les patients adressés par l'Assistance publique de Paris, l'établissement recevait des enfants moralement abandonnés que lui envoyait l'administration des enfants assistés du département de la Seine. Au surplus, cette même administration lui expédiait, pendant l'été, des pupilles de la ville de Paris afin que ceux-ci séjournassent un ou deux mois au bord de la mer. L'établissement fut acquis, en 1890, par madame Bouville et, après ce rachat, se trouva désigné désormais sous le nom d'hôpital Bouville. Après la construction en 1902 par la famille Bouville d'un second l'hôpital, les locaux de l'ancienne maison Cornu furent affectés aux services de quarantaine et d'isolement de la nouvelle entité hospitalière désormais double. L'édifice fut cédé en 1911 par la famille Bouville à Charles Lemaire et, à partir de ce moment, rebaptisé clinique orthopédique Lemaire. Durant la Première Guerre mondiale, l'établissement se trouva réquisitionné par l'armée française et devint l'hôpital militaire temporaire numéro 43.

Dans les années 1920, Charles Lemaire procéda à l'acquisition d'un terrain circonvoisin à son hôpital, situé de l'autre côté de la rue Pierre-Cornu, et y fit édifier une annexe réservée exclusivement aux filles, qui disposait d'un grand jardin. Il semble qu'un corps de logis haut de deux étages, qui se dressait sur ce terrain en bordure de la rue Pierre-Cornu, ait été réutilisé pour abriter cette annexe et qu'il ait été simplement prolongé sur l'arrière par une aile neuve en retour d'équerre, élevée d'un seul étage. Les larges baies vitrées de cette aile sont en effet davantage conformes au style de l'époque que les fenêtres du corps de logis principal qui correspondrait ainsi à une maison plus ancienne. En avant de la façade du même corps de logis donnant sur la rue Pierre-Cornu fut établie, au niveau du rez-de-chaussée, une large terrasse en béton armé

reposant sur des poteaux. Cette terrasse formait auvent pour la galerie de cure du rez-de-chaussée, mais était complètement découverte au niveau du premier étage où elle servait de solarium.

Charles Lemaire agrandit ensuite l'édifice d'origine, voué donc désormais à l'accueil exclusif des garçons, en lui ajoutant, sur l'arrière, deux longs corps de bâtiments parallèles, élevés chacun de deux niveaux et dotés d'une large galerie de cure à l'étage. Ces travaux de construction furent exécutés en 1933-1934 sur les plans des architectes César Michel et Jules Chiossone par l'entreprise Maurice Debosque, concessionnaire de la société de béton armé Hennebique. Ce fut probablement lors de ces travaux d'extension de l'ancienne maison Cornu que le corps de logis de l'annexe réservée aux filles, donnant sur la rue Pierre-Cornu, fut l'objet de profonds remaniements : les ouvertures de la façade sur rue furent alors entièrement repercées : de larges baies barlongues furent substituées aux fenêtres oblongues sur chacun des trois niveaux, faisant passer le nombre de travées de six à quatre. Par ailleurs une courte aile haute d'un étage, fut accolée au flanc gauche du même bâtiment sur rue pour y loger un escalier plus ample que le précédent ainsi que des locaux pour y installer des sanitaires.

Au lendemain de la Seconde Guerre mondiale l'établissement se trouva occupé, du moins pour partie, par l'hôpital municipal qui venait d'être tout juste fondé. Cet hôpital s'installa dans l'ancienne annexe réservée aux filles dont les bâtiments furent modernisés en 1951 sous la conduite de l'architecte André Messenger. En 1952 les bâtiments de l'ancienne maison Cornu furent rachetés par la caisse régionale de sécurité sociale pour le dédier à une fonction médico-sociale, à savoir un centre de post-cure et de réadaptation fonctionnelle pour anciens malades, baptisé dès lors centre La Mollière, qui fut installé en ces murs en 1953 et qui est toujours en activité de nos jours comme institution de formation pour handicapés. Quant au bâtiment annexe construit originellement pour recevoir des filles, il continua pendant longtemps à abriter l'hôpital municipal jusqu'à ce que ce dernier quittât les lieux en 1980 pour aller emménager dans des locaux plus spacieux qui lui étaient concédés par l'Assistance publique de Paris dans un corps de bâtiment du grand hôpital maritime. Le bâtiment annexe fut, par la suite, abattu.

Période(s) principale(s) : 4e quart 19e siècle, 2e quart 20e siècle

Dates : 1879 (daté par source), 1933 (daté par source)

Auteur(s) de l'oeuvre : César Michel (architecte, attribution par source), Jules Chiossone (architecte, attribution par source), Maurice Debosque (entrepreneur, attribution par source), André Messenger (architecte, attribution par source)

Description

L'édifice originel de la maison Cornu, tel qu'il est connu par une gravure datée de 1880, était élevé d'un étage et bâti en pans de bois essentés de planches. On accédait au premier étage par deux escaliers, un escalier en demi-hors-oeuvre au revers de l'aile gauche, un escalier dans-oeuvre à l'intérieur de l'aile droite. Au rez-de-chaussée se trouvaient réfectoire, salle de classe et locaux des services généraux, au premier étage chambres et dortoirs.

L'annexe destinée à l'accueil filles, ajoutée après la Première Guerre mondiale, était élevée de deux étages et bâtie en brique ; au-devant du corps de logis principal de cette annexe, s'étendait une galerie de cure en béton armé, élevée d'un niveau, dont le couvrement servait de terrasse solarium. Dans cette annexe, on montait aux étages par un escalier de distribution extérieur accolé au mur pignon gauche du corps de logis principal.

Les deux corps de bâtiments ajoutés en 1933 à l'arrière de l'édifice originel, de part et d'autre de la cour, étaient élevés d'un étage et bâtis en béton armé. Une galerie de cure placée en porte-à-faux s'étendait en avant du premier étage de chacun des deux corps de bâtiments.

Éléments descriptifs

Matériau(x) du gros-oeuvre, mise en oeuvre et revêtement : bois, pan de bois, essentage de planches ; brique ; béton, béton armé

Matériau(x) de couverture : ardoise

Étage(s) ou vaisseau(x) : 2 étages carrés

Élévations extérieures : élévation ordonnancée

Type(s) de couverture : toit à longs pans, pignon couvert

Escaliers : escalier demi-hors-oeuvre : escalier tournant à retours sans jour ; escalier de distribution extérieur : escalier tournant à retours sans jour

Typologies et état de conservation

État de conservation : remanié

Références documentaires

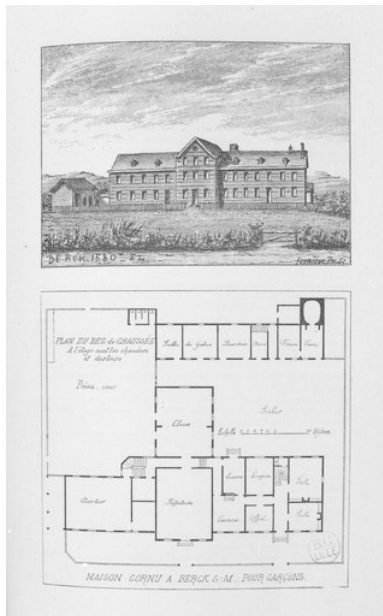
Documents d'archive

- CAZIN, Henry. **De l'influence des bains de mer sur la scrofule des enfants**. Paris : Asselin et Houzeau, 1885.

Documents figurés

- **206. Berck-Plage. Hôpital Lemaire**. Carte postale, début 20e siècle (coll. part.).
- **Berck-Plage. L'hôpital temporaire n°43**. Carte postale, début 20e siècle (coll. part.).
- **211. Berck-Plage. Sanatorium Lemaire. Côté filles**. Carte postale, vers 1920-1930 (coll. part.).
- **Berck-Plage. Sanatorium Lemaire**. Carte postale, vers 1920-1930 (coll. part.).
- **206. Berck-Plage. Sanatorium Lemaire. Annexe 1**. Carte postale, vers 1930 (coll. part.).
- **Berck-sur-Mer. Pas-de-Calais. Plan masse de l'ex-sanatorium Lemaire. Etat actuel**. Relevé par A. Messenger architecte municipal, 15 décembre 1948 (AC Berck ; M III 202/33).
- **Ville de Berck-sur-Mer. Hôpital civil. Façade principale**. Relevé par A. Messenger architecte, mars 1951 (AC Berck ; M III 202/33).
- **Ville de Berck-sur-Mer. Hôpital civil. Façade ouest**. Relevé par A. Messenger architecte, mars 1951 (AC Berck ; M III 202/33).
- **Ville de Berck-sur-Mer. Hôpital civil. Coupe AB**. Relevé par A. Messenger architecte, mars 1951 (AC Berck ; M III 202/33).
- **Ville de Berck-sur-Mer. Hôpital civil. Coupe CD**. Relevé par A. Messenger architecte, mars 1951 (AC Berck ; M III 202/33).
- **Ville de Berck-sur-Mer. Hôpital civil. Rez-de-chaussée**. Relevé par A. Messenger architecte, mars 1951 (AC Berck ; M III 202/33).
- **Ville de Berck-sur-Mer. Hôpital civil. Premier étage**. Relevé par A. Messenger architecte, mars 1951 (AC Berck ; M III 202/33).
- **Ville de Berck-sur-Mer. Hôpital civil. Deuxième étage**. Relevé par A. Messenger architecte, mars 1951 (AC Berck ; M III 202/33).
- **Berck-sur-Mer. Hôpital Lemaire**. Carte postale, milieu 20e siècle (coll. part.).
- **Berck-sur-Mer. Hôpital Lemaire**. Carte postale, milieu 20e siècle (coll. part.).

Illustrations



Elévation antérieure, vue de face telle qu'elle se présentait en 1880, et plan de distribution générale du rez-de-chaussée. Extrait de CAZIN, Henry. De l'influence des bains de mer sur la scrofule des enfants. Paris, 1885, p. 495. Phot. Thibaut Pierre (reproduction) IVR31_20056200445X



Hôpital Lemaire. Elévation antérieure, vue générale. Carte postale, début 20e siècle (coll. part.). Phot. Thierry Petitberghien (reproduction) IVR31_20046200281NUC



L'hôpital temporaire. Elévation antérieure, vue générale prise de trois-quarts droit à l'époque de la Première Guerre mondiale où l'édifice avait été converti en hôpital militaire. Carte postale, début 20e siècle (coll. part.). Phot. Thibaut Pierre (reproduction) IVR31_20066200462NUC



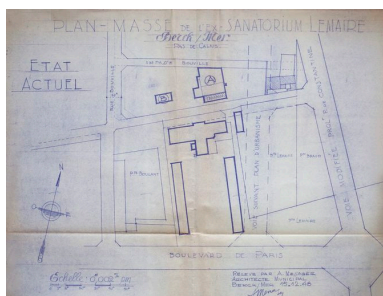
Bâtiment annexe ajouté dans les années 1920 pour les filles, élévation antérieure, vue générale prise de trois-quarts gauche. Carte postale, vers 1920-1930 (coll. part.). Phot. Stein Eddy IVR31_20076200003NUC



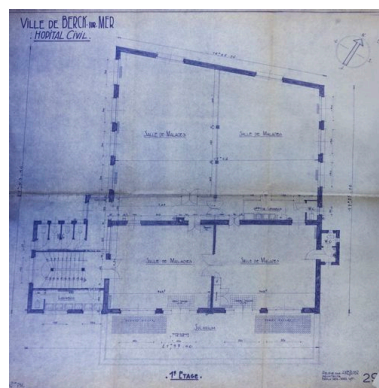
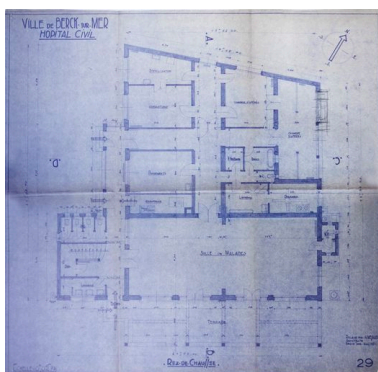
Un des deux bâtiments d'hospitalisation ajoutés à l'édifice primitif dans les années 1930, élévation antérieure, vue de trois-quarts droit. Carte postale, vers 1930 (coll. part.). Phot. Bouvet Hubert IVR31_20146202279NUC



Bâtiment annexe construit de l'autre côté de la rue pour accueillir les filles, élévation antérieure, état après modification des ouvertures, vue de trois-quarts gauche. Carte postale, vers 1930 (coll. part.). Phot. Bouvet Hubert IVR31_20146202280NUC

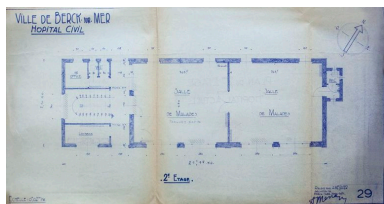


Plan-masse général du sanatorium ainsi que du bâtiment annexe construit pour accueillir les filles (A)



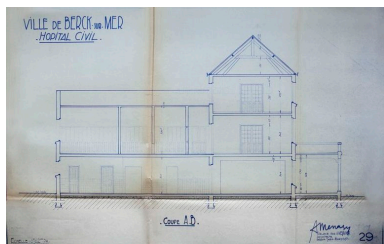
sur le plan), devant être désormais affecté à l'hôpital civil, dressé par l'architecte Messenger, décembre 1948 (AC Berck ; M III 202/33).

Phot. Bouvet Hubert
IVR31_20146202273NUCA



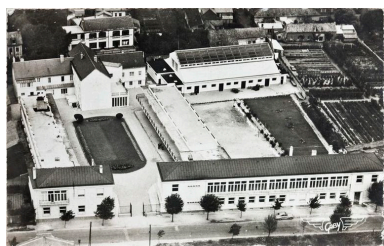
Bâtiment annexe construit pour accueillir les filles, désormais affecté à l'hôpital civil, corps de logis principal, plan de distribution générale du 2e étage dressé par l'architecte Messenger, mars 1951 (AC Berck ; M III 202/33).

Phot. Bouvet Hubert
IVR31_20146202271NUCA



Bâtiment annexe construit pour accueillir les filles, désormais affecté à l'hôpital civil, coupe longitudinale du corps de logis principal et de l'aile en retour d'équerre dressée par l'architecte Messenger, mars 1951 (AC Berck ; M III 202/33).

Phot. Bouvet Hubert
IVR31_20146202270NUCA



Etat après extension de l'édifice primitif, en 1933-1934, par deux longs bâtiments d'hospitalisation élevés sur l'arrière, et après remaniement, en 1951, de la façade

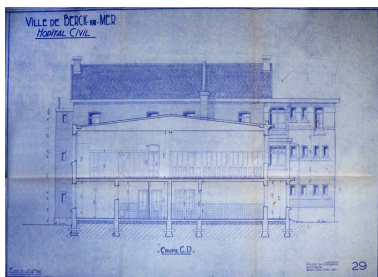
Bâtiment annexe construit pour accueillir les filles, désormais affecté à l'hôpital civil, corps de logis principal, plan de distribution générale du rez-de-chaussée dressé par l'architecte Messenger, mars 1951 (AC Berck ; M III 202/33).

Phot. Bouvet Hubert
IVR31_20146202277NUCA



Bâtiment annexe construit pour accueillir les filles, désormais affecté à l'hôpital civil, élévation antérieure du corps de logis principal dressée par l'architecte Messenger, mars 1951 (AC Berck ; M III 202/33).

Phot. Bouvet Hubert
IVR31_20146202267NUCA



Bâtiment annexe construit pour accueillir les filles, désormais affecté à l'hôpital civil, élévation postérieure du corps de logis principal avec la coupe de l'aile en retour d'équerre dressée par l'architecte Messenger, mars 1951 (AC Berck ; M III 202/33).

Phot. Bouvet Hubert
IVR31_20146202268NUCA

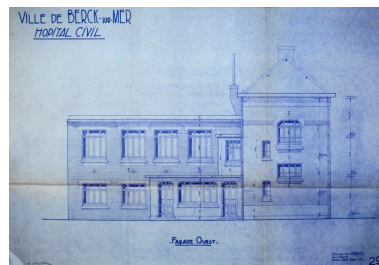


Bâtiment situé à droite de l'entrée de la cour donnant sur le boulevard de Paris, vue de trois-quarts gauche.

Phot. Pierre Thibaut
IVR31_20146202190NUCA

Bâtiment annexe construit pour accueillir les filles, désormais affecté à l'hôpital civil, corps de logis principal, plan de distribution générale du 1er étage dressé par l'architecte Messenger, mars 1951 (AC Berck ; M III 202/33).

Phot. Bouvet Hubert
IVR31_20146202278NUCA



Bâtiment annexe construit pour accueillir les filles, désormais affecté à l'hôpital civil, élévation latérale du corps de logis principal, suivie de l'élévation antérieure de l'aile en retour d'équerre, dressée par l'architecte Messenger, mars 1951 (AC Berck ; M III 202/33).

Phot. Bouvet Hubert
IVR31_20146202272NUCA



Un des deux bâtiments d'hospitalisation ajoutés à l'édifice primitif dans les années 1930, élévation antérieure, vue de trois-quarts droit. Carte postale, milieu 20e siècle (coll. part.).

Phot. Bouvet Hubert
IVR31_20146202266NUC



Entrée de la cour donnant sur le boulevard de Paris, vue de trois-quarts droit.

Phot. Pierre Thibaut
IVR31_20146202191NUCA

de l'annexe destinée à l'accueil des
filles, vue aérienne générale. Carte
postale, milieu 20e siècle (coll. part.).
Phot. Bouvet Hubert
IVR31_20146202265NUC

Dossiers liés

Dossiers de synthèse :

Hôpitaux marins de Berck [refdoc] (IA62002963)

Oeuvre(s) contenue(s) :

Oeuvre(s) en rapport :

Lotissement concerté, quartier dit Quartier Lhomel (IA62001804) Nord-Pas-de-Calais, Pas-de-Calais, Berck

Auteur(s) du dossier : Pierre-Louis Laget

Copyright(s) : (c) Région Hauts-de-France - Inventaire général



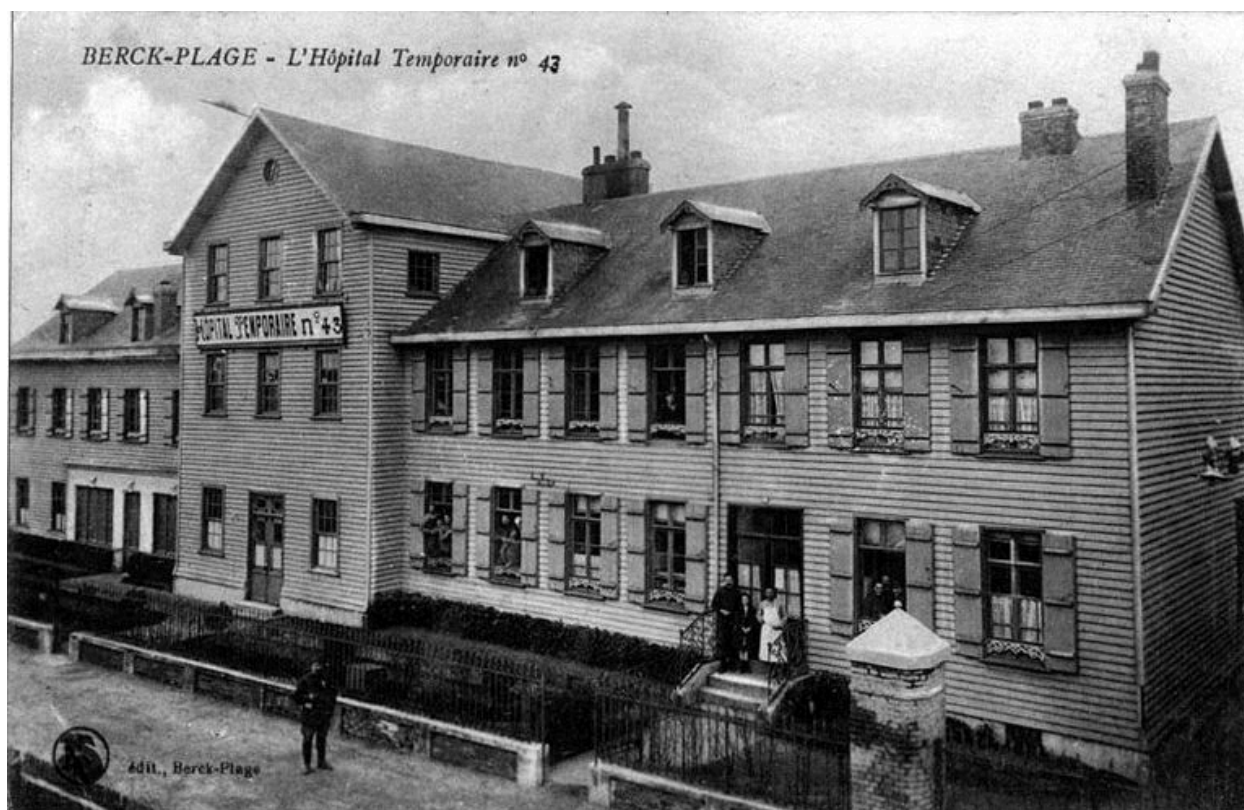
Hôpital Lemaire. Élévation antérieure, vue générale. Carte postale, début 20e siècle (coll. part.).

IVR31_20046200281NUC

Auteur de l'illustration : Thierry Petitberghien (reproduction)

(c) Région Hauts-de-France - Inventaire général

reproduction soumise à autorisation du titulaire des droits d'exploitation



L'hôpital temporaire. Élévation antérieure, vue générale prise de trois-quarts droit à l'époque de la Première Guerre mondiale où l'édifice avait été converti en hôpital militaire. Carte postale, début 20e siècle (coll. part.).

IVR31_20066200462NUC

Auteur de l'illustration : Thibaut Pierre (reproduction)

(c) Région Hauts-de-France - Inventaire général

reproduction soumise à autorisation du titulaire des droits d'exploitation



Bâtiment annexe ajouté dans les années 1920 pour les filles, élévation antérieure, vue générale prise de trois-quarts gauche. Carte postale, vers 1920-1930 (coll. part.).

IVR31_20076200003NUC

Auteur de l'illustration : Stein Eddy

(c) Région Hauts-de-France - Inventaire général

reproduction soumise à autorisation du titulaire des droits d'exploitation



Un des deux bâtiments d'hospitalisation ajoutés à l'édifice primitif dans les années 1930, élévation antérieure, vue de trois-quarts droit. Carte postale, vers 1930 (coll. part.)

IVR31_20146202279NUC

Auteur de l'illustration : Bouvet Hubert

(c) Région Hauts-de-France - Inventaire général

reproduction soumise à autorisation du titulaire des droits d'exploitation



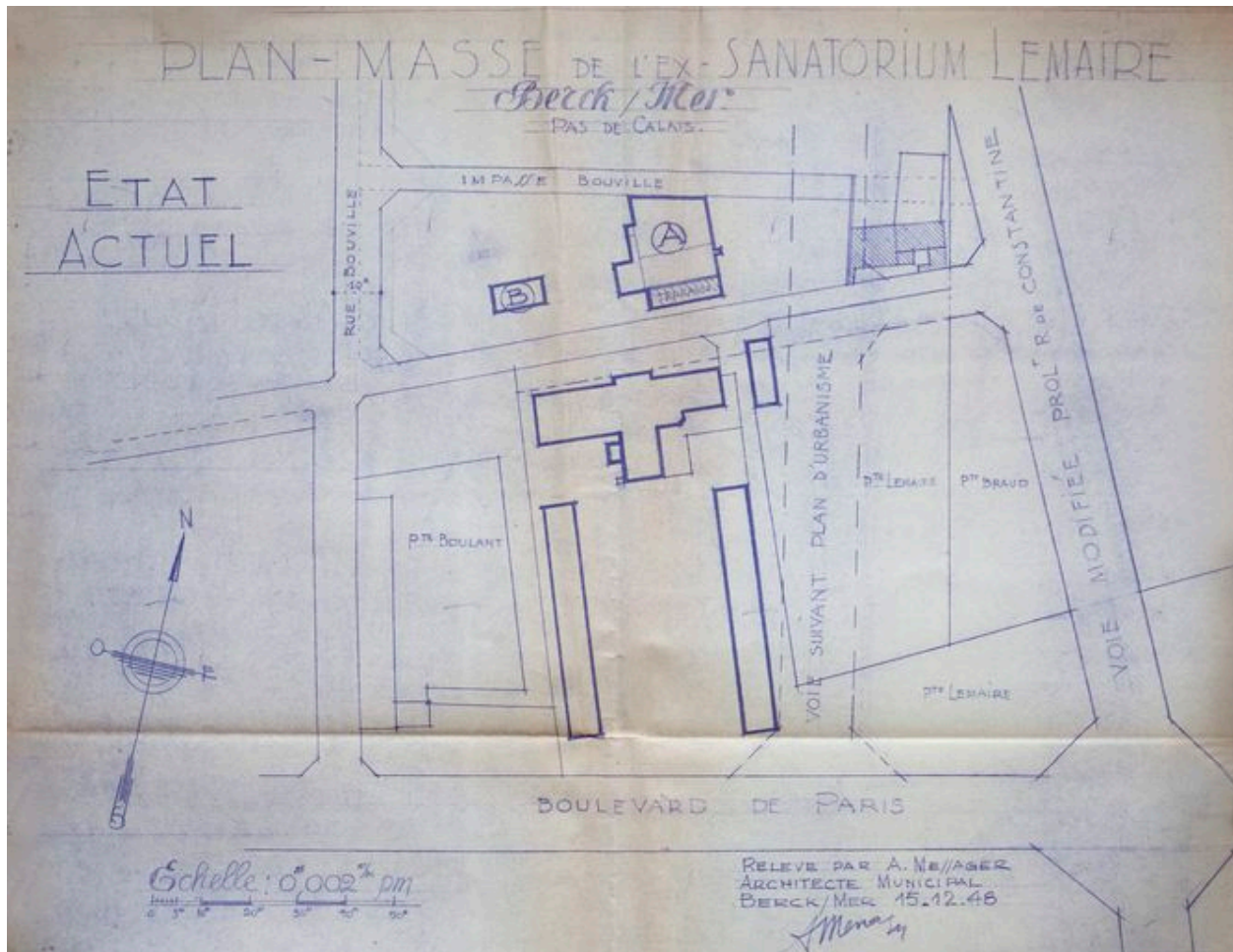
Bâtiment annexe construit de l'autre côté de la rue pour accueillir les filles, élévation antérieure, état après modification des ouvertures, vue de trois-quarts gauche. Carte postale, vers 1930 (coll. part.).

IVR31_20146202280NUC

Auteur de l'illustration : Bouvet Hubert

(c) Région Hauts-de-France - Inventaire général

reproduction soumise à autorisation du titulaire des droits d'exploitation



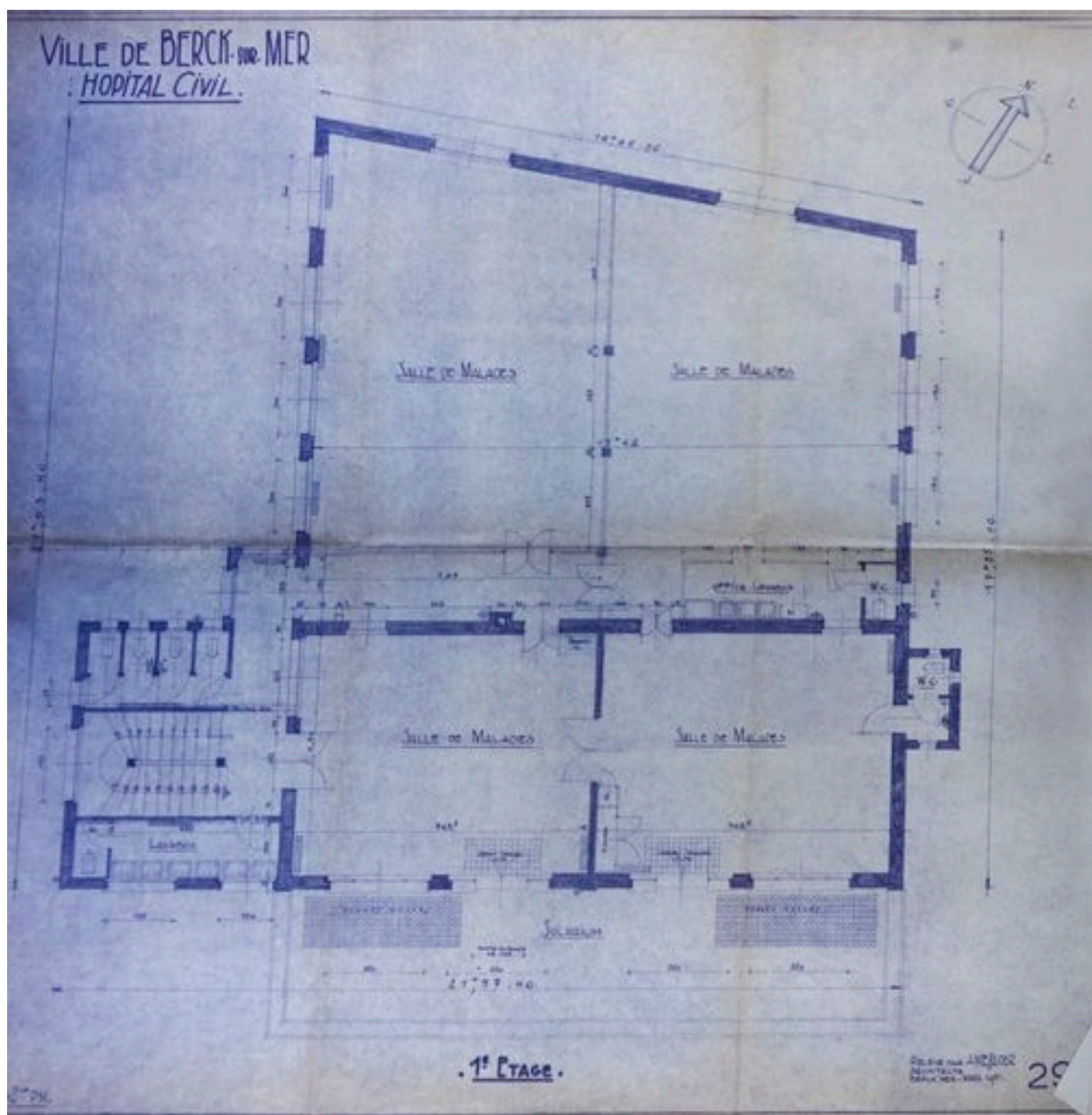
Plan-masse général du sanatorium ainsi que du bâtiment annexe construit pour accueillir les filles (A sur le plan), devant être désormais affecté à l'hôpital civil, dressé par l'architecte Messager, décembre 1948 (AC Berck ; M III 202/33).

IVR31_20146202273NUCA

Auteur de l'illustration : Bouvet Hubert

(c) Région Hauts-de-France - Inventaire général

reproduction soumise à autorisation du titulaire des droits d'exploitation



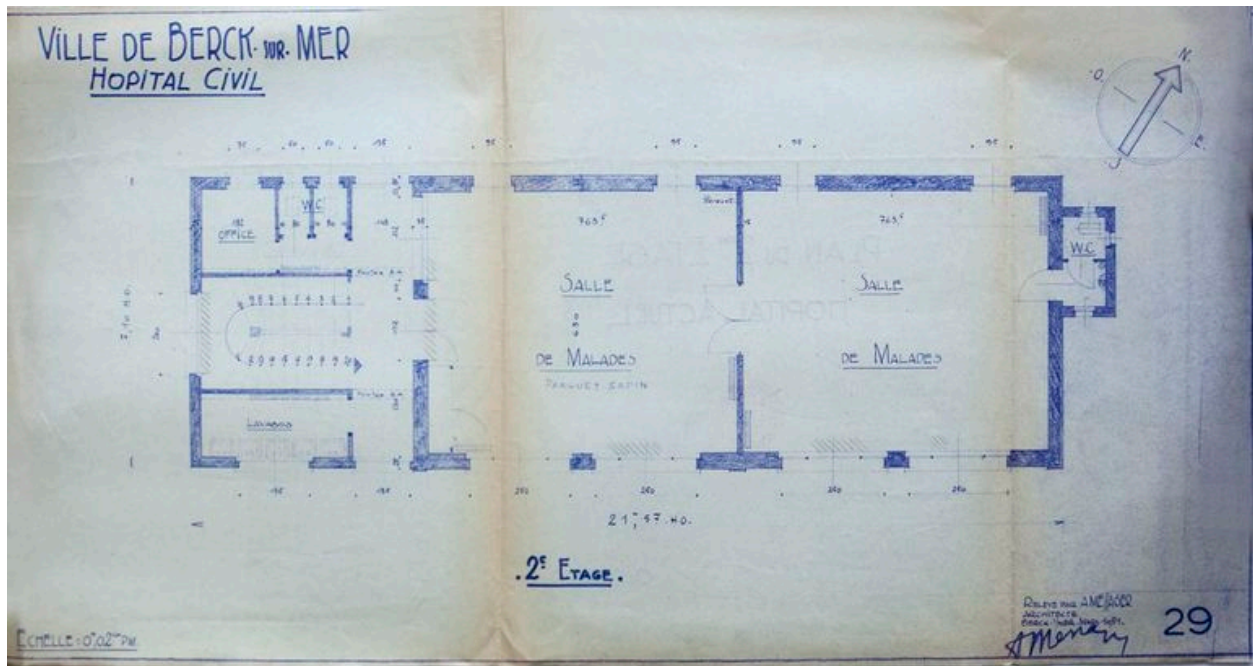
Bâtiment annexe construit pour accueillir les filles, désormais affecté à l'hôpital civil, corps de logis principal, plan de distribution générale du 1er étage dressé par l'architecte Messenger, mars 1951 (AC Berck ; M III 202/33).

IVR31_20146202278NUCA

Auteur de l'illustration : Bouvet Hubert

(c) Région Hauts-de-France - Inventaire général

reproduction soumise à autorisation du titulaire des droits d'exploitation



Bâtiment annexe construit pour accueillir les filles, désormais affecté à l'hôpital civil, corps de logis principal, plan de distribution générale du 2e étage dressé par l'architecte Messager, mars 1951 (AC Berck ; M III 202/33).

IVR31_20146202271NUCA

Auteur de l'illustration : Bouvet Hubert

(c) Région Hauts-de-France - Inventaire général

reproduction soumise à autorisation du titulaire des droits d'exploitation



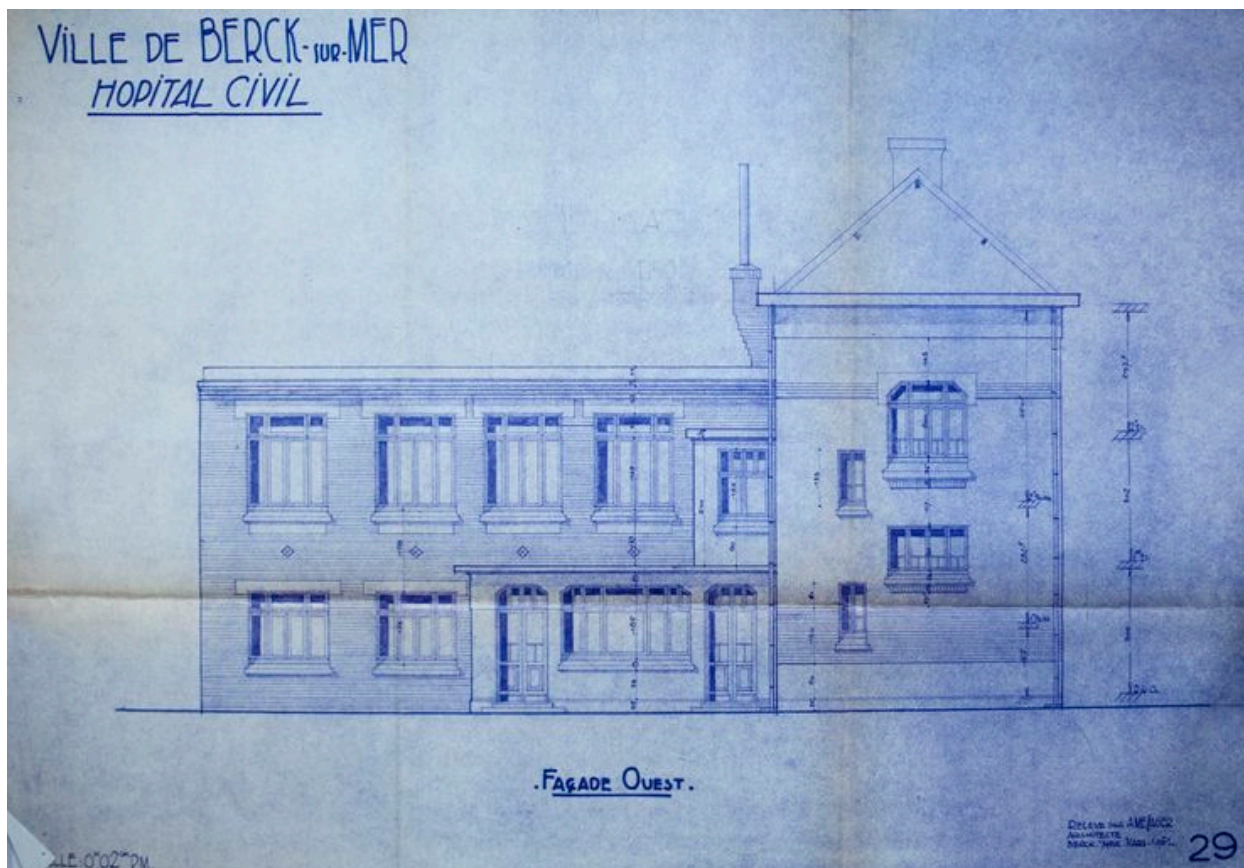
Bâtiment annexe construit pour accueillir les filles, désormais affecté à l'hôpital civil, élévation antérieure du corps de logis principal dressée par l'architecte Messager, mars 1951 (AC Berck ; M III 202/33).

IVR31_20146202267NUCA

Auteur de l'illustration : Bouvet Hubert

(c) Région Hauts-de-France - Inventaire général

reproduction soumise à autorisation du titulaire des droits d'exploitation



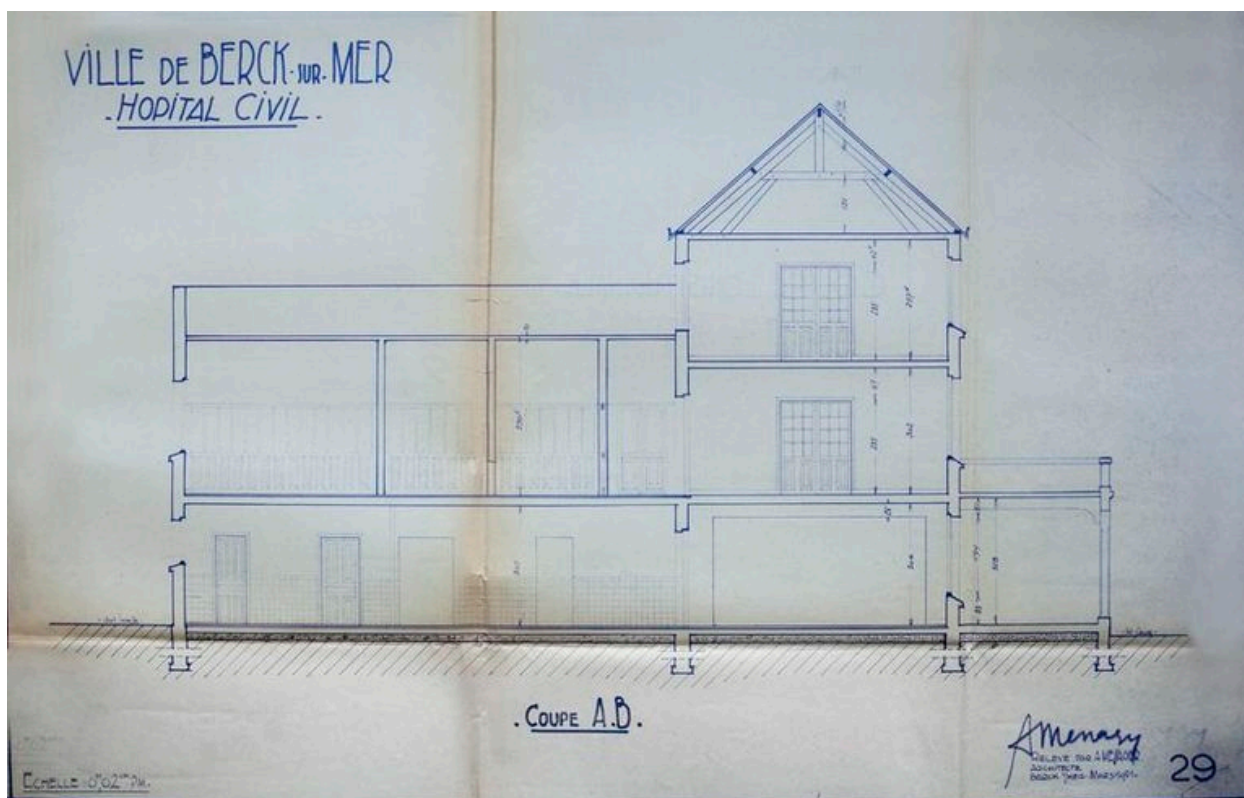
Bâtiment annexe construit pour accueillir les filles, désormais affecté à l'hôpital civil, élévation latérale du corps de logis principal, suivie de l'élévation antérieure de l'aile en retour d'équerre, dressée par l'architecte Messenger, mars 1951 (AC Berck ; M III 202/33).

IVR31_20146202272NUCA

Auteur de l'illustration : Bouvet Hubert

(c) Région Hauts-de-France - Inventaire général

reproduction soumise à autorisation du titulaire des droits d'exploitation



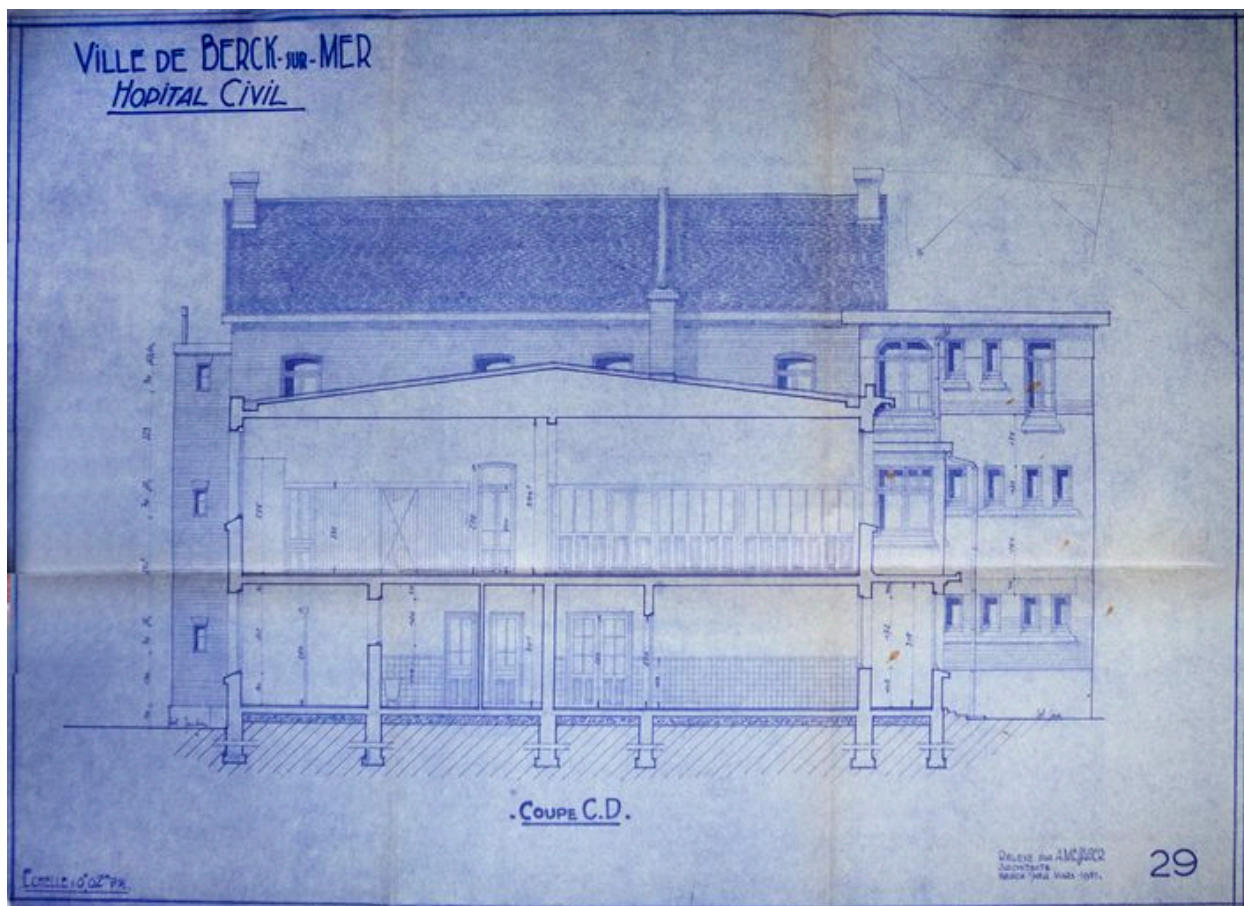
Bâtiment annexe construit pour accueillir les filles, désormais affecté à l'hôpital civil, coupe longitudinale du corps de logis principal et de l'aile en retour d'équerre dressée par l'architecte Messenger, mars 1951 (AC Berck ; M III 202/33).

IVR31_20146202270NUCA

Auteur de l'illustration : Bouvet Hubert

(c) Région Hauts-de-France - Inventaire général

reproduction soumise à autorisation du titulaire des droits d'exploitation



Bâtiment annexe construit pour accueillir les filles, désormais affecté à l'hôpital civil, élévation postérieure du corps de logis principal avec la coupe de l'aile en retour d'équerre dressée par l'architecte Messenger, mars 1951 (AC Berck ; M III 202/33).

IVR31_20146202268NUCA

Auteur de l'illustration : Bouvet Hubert

(c) Région Hauts-de-France - Inventaire général

reproduction soumise à autorisation du titulaire des droits d'exploitation



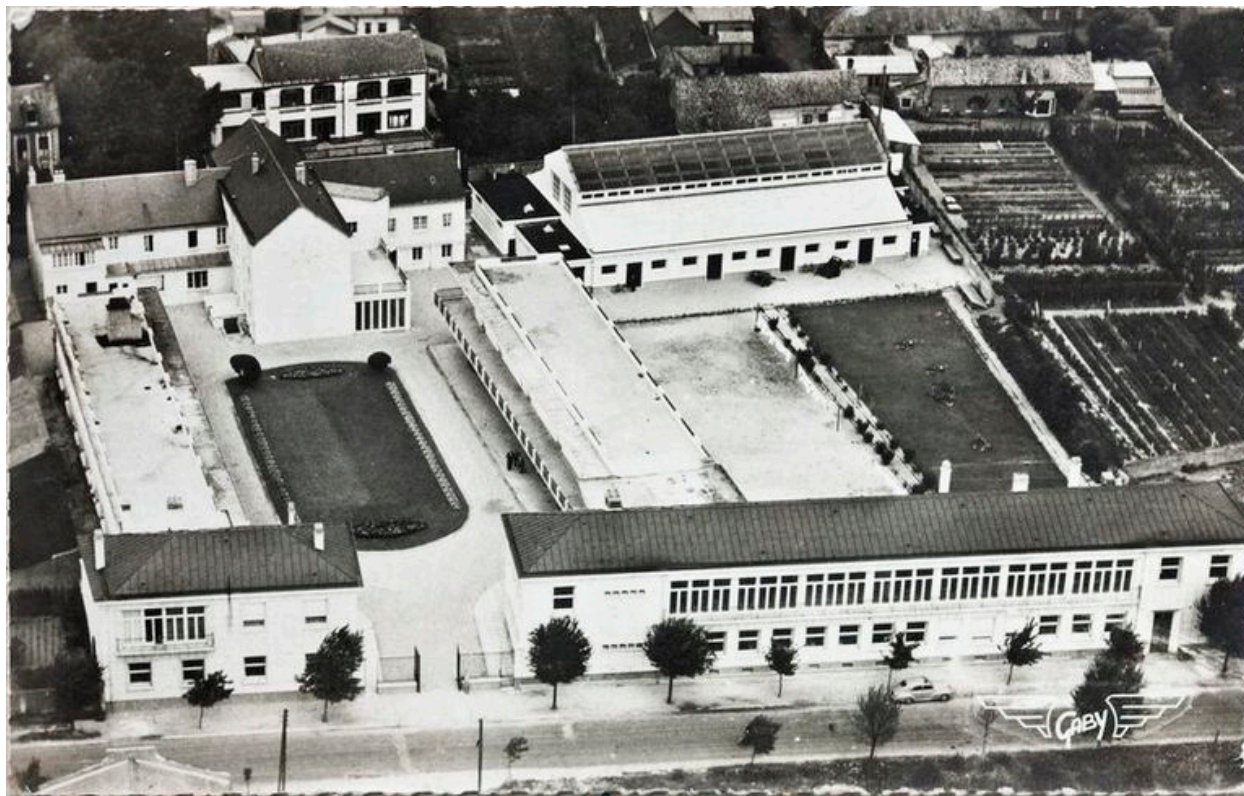
Un des deux bâtiments d'hospitalisation ajoutés à l'édifice primitif dans les années 1930, élévation antérieure, vue de trois-quarts droit. Carte postale, milieu 20e siècle (coll. part.).

IVR31_20146202266NUC

Auteur de l'illustration : Bouvet Hubert

(c) Région Hauts-de-France - Inventaire général

reproduction soumise à autorisation du titulaire des droits d'exploitation



Etat après extension de l'édifice primitif, en 1933-1934, par deux longs bâtiments d'hospitalisation élevés sur l'arrière, et après remaniement, en 1951, de la façade de l'annexe destinée à l'accueil des filles, vue aérienne générale. Carte postale, milieu 20e siècle (coll. part.).

IVR31_20146202265NUC

Auteur de l'illustration : Bouvet Hubert

(c) Région Hauts-de-France - Inventaire général

reproduction soumise à autorisation du titulaire des droits d'exploitation



Bâtiment situé à droite de l'entrée de la cour donnant sur le boulevard de Paris, vue de trois-quarts gauche.

IVR31_20146202190NUCA

Auteur de l'illustration : Pierre Thibaut

(c) Région Hauts-de-France - Inventaire général

reproduction soumise à autorisation du titulaire des droits d'exploitation



Entrée de la cour donnant sur le boulevard de Paris, vue de trois-quarts droit.

IVR31_20146202191NUCA

Auteur de l'illustration : Pierre Thibaut

(c) Région Hauts-de-France - Inventaire général

reproduction soumise à autorisation du titulaire des droits d'exploitation