

Les cimetières du Val de Nièvre [dossier thématique]

Références du dossier

Numéro de dossier : IA80009789

Date de l'enquête initiale : 2010

Date(s) de rédaction : 2010

Cadre de l'étude : inventaire topographique Val-de-Nièvre, patrimoine funéraire Val-de-Nièvre

Auteur(s) du dossier : Frédéric Fournis

Copyright(s) : (c) Région Hauts-de-France - Inventaire général

Désignation

Dénomination : cimetière

Aires d'études : Grand Amiénois

Historique

Période(s) principale(s) : 12e siècle, 19e siècle, 20e siècle

Description

Décompte des œuvres : repérés 21 ; étudiés 13

Présentation

Au Moyen Âge et sous l'Ancien Régime, les cimetières sont établis autour des églises paroissiales dont ils partagent l'enclos consacré autour de la croix de cimetière. Certains personnages importants, clercs ou nobles, disposent d'une sépulture à l'intérieur même des églises (inhumation *ad sanctos*).

Le décret du 23 prairial an 12 (11 juin 1804), qui interdit l'inhumation dans les lieux de cultes et oblige le transfert des cimetières à l'extérieur des agglomérations, n'est pas appliqué dans les faits avant la seconde moitié du 19e siècle, et concerne principalement les cimetières qui, devenus trop étroits, ne peuvent plus s'étendre. Certaines communes ont procédé au transfert de l'ensemble du cimetière, laissant inoccupé l'espace autour de l'église, comme à [Pernois](#), [Saint-Ouen](#) et [Ville-le-Marcllet](#). D'autres ont conservé leur cimetière ancien, et créé un autre cimetière pour accueillir les nouvelles sépultures, comme à [Bouchon](#) ou à [L'Étoile](#). La commune d'Havernas a profité de la reconstruction de l'église, en 1872, pour transférer le cimetière en contrebas du village. Des circonstances comparables, ainsi que l'essor démographique, ont présidé en 1872 à l'aménagement d'un nouveau cimetière à [Flixecourt](#), et en 1891 à [Beauval](#) sur les plans de l'architecte Anatole Bienaimé. Malgré la reconstruction de l'église, l'[ancien cimetière de Bettencourt-Saint-Ouen](#) a été maintenu autour de l'édifice, et a été [déplacé](#) seulement en 1927.

Toutefois, un certain nombre de cimetières paroissiaux sont restés au même emplacement, parce qu'ils disposaient d'un espace suffisant, comme à [Franqueville](#), [Fransu](#), [Ribeaucourt](#) et [Surcamps](#). Situé en limite d'agglomération, le [cimetière de Canaples](#) a pu s'étendre. L'[ancienne église abbatiale](#) de Berteaucourt-les-Dames, devenue église paroissiale au 19e siècle, a été complétée d'un cimetière à cette époque. À l'inverse, les cimetières de [Saint-Léger-lès-Domart](#) et de [Vauchelles-lès-Domart](#) ont conservé leur emplacement après la destruction de l'église paroissiale qu'ils entouraient et sa reconstruction sur un autre site.

Références documentaires

Documents figurés

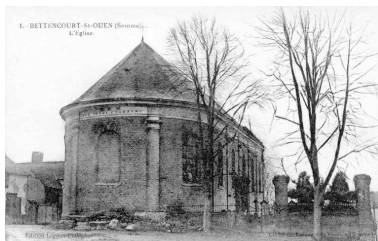
- **Berteaucourt-les-Dames. Eglise.** Héliogravure de P. Dujardin, in *La Picardie historique et monumentale*, t. V, vol. 2, pl. h.t.

- **Bettencourt-Saint-Ouen (Somme). L'église**, carte postale, cliché R. Lelong à Saint-Fuscien, édition Lognon-Philogène à Bettencourt-Saint-Ouen, début du 20e siècle (coll. part.).
- **Eglise de Vauchelles-lès-Domart, 25 février 1868 (BM Abbeville, collection Macqueron ; Dom. 72).**
Eglise de Vauchelles-lès-Domart, aquarelle sur papier par Oswald Macqueron, 25 février 1868 (BM Abbeville, collection Macqueron ; Dom. 72).

Illustrations



Berteaucourt-les-Dames, cimetière et église (in La Picardie historique et monumentale).
 Phot. Monnehay-Vulliet Marie-Laure
 IVR22_20108000052NUC2A



Bettencourt-Saint-Ouen, ancien cimetière et église, carte postale, début du 20e siècle (coll. part.).
 Phot. Frédéric Fournis (reproduction)
 IVR22_20098015450NUCA



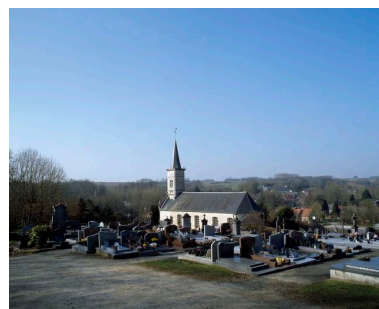
Bettencourt-Saint-Ouen, nouveau cimetière aménagé en 1928.
 Phot. Frédéric Fournis
 IVR22_20098005063NUCA



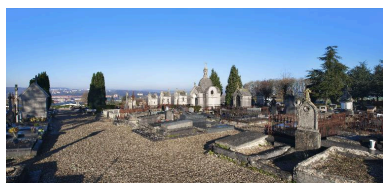
Bouchon, ancien cimetière et église.
 Phot. Marie-Laure Monnehay-Vulliet
 IVR22_20098000166XA



Bouchon, nouveau cimetière aménagé en 1950.
 Phot. Frédéric Fournis
 IVR22_20098005294NUCA



Canaples, cimetière et église.
 Phot. Marie-Laure Monnehay-Vulliet
 IVR22_20118000271XA



Flixecourt, nouveau cimetière aménagé en 1872.
 Phot. Thierry Lefébure
 IVR22_20138000556NUC2AQ



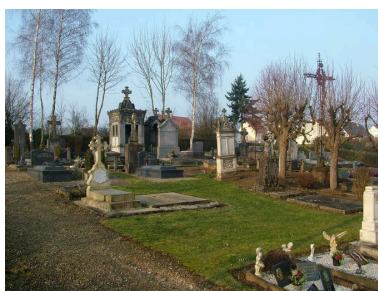
Franqueville, cimetière et église.
 Phot. Marie-Laure Monnehay-Vulliet
 IVR22_20108000126XA



Fransu, cimetière et église.
 Phot. Frédéric Fournis
 IVR22_20088015117NUCA



Havernas, ancienne église et cimetière, par Charles de Brandt, avant 1867 (coll. part.).
Phot. Monnehay-Vulliet Marie-Laure
IVR22_20108000175NUCA



Havernas, cimetière aménagé en 1870.
Phot. Frédéric Fournis
IVR22_20118001052NUCA



L'Étoile, ancien cimetière.
Phot. Bertrand Fournier
IVR22_20128005118NUCA



Pernois, ancien cimetière et église.
Phot. Marie-Laure Monnehay-Vulliet
IVR22_20098000247XA



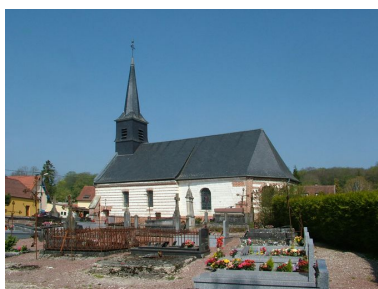
Pernois, cimetière aménagé en 1862.
Phot. Frédéric Fournis
IVR22_20098005454NUCA



Ribeaucourt, cimetière et église.
Phot. Marie-Laure Monnehay-Vulliet
IVR22_20108000103XA

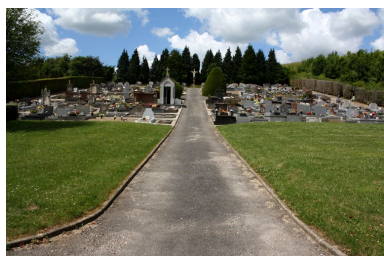


Saint-Ouen, cimetière aménagé en 1876.
Phot. Marie-Laure Monnehay-Vulliet
IVR22_20108000368XA



Surcamps, cimetière et église.
Phot. Frédéric Fournis
IVR22_20108001293NUCA

Vauchelles-lès-Domart, cimetière et ancienne église, par Oswald Macqueron, 1868 (BM Abbeville).
Phot. Bibliothèque municipale d'Abbeville, Phot. Oswald Macqueron
IVR22_20098005494NUCA



Ville-le-Marlet, cimetière aménagé en 1901.
Phot. Bertrand Fournier
IVR22_20088015416NUCA

Dossiers liés

Dossier(s) de synthèse :

Le Val-de-Nièvre - dossier de présentation (IA80009600)

Édifices repérés et/ou étudiés :

Ancienne église abbatiale Notre-Dame du Pré de Bertheaucourt-les-Dames, devenue église paroissiale Saint-Nicolas (IA80009655) Picardie, Somme, Bertheaucourt-les-Dames, place du Général-Leclerc

Ancienne église paroissiale Saint-Jacques-le-Majeur et cimetière de l'Etoile (IA80010025) Hauts-de-France, Somme, L'Étoile, ruelle Devraigne

Ancienne église paroissiale Saint-Léger (détruite) et cimetière de Saint-Léger-lès-Domart (IA80009667) Hauts-de-France, Somme, Saint-Léger-lès-Domart, Ruellette (la), , rue de l' Eglise

Ancienne église paroissiale Saint-Nicolas (détruite) et cimetière de Vauchelles-lès-Domart (IA80009814) Hauts-de-France, Somme, Vauchelles-lès-Domart, rue Guilbert

Cimetière communal d'Havernas (IA80009806) Hauts-de-France, Somme, Havernas, Au-dessus-du-parc, rue de la Montagne

Cimetière communal de Bettencourt-Saint-Ouen (IA80009742) Hauts-de-France, Somme, Bettencourt-Saint-Ouen, Plat-d'Étain (le), rue de la Briquetterie

Cimetière communal de Flixecourt (IA80010252) Hauts-de-France, Somme, Flixecourt, rue de Vignacourt

Cimetière communal de Pernois (IA80009692) Hauts-de-France, Somme, Pernois, Croix (la), V.C. 2

Cimetière communal de Saint-Ouen (IA80009848) Hauts-de-France, Somme, Saint-Ouen, rue Ambroise-Croizat

Cimetière communal de Ville-le-Marcllet (IA80009722) Hauts-de-France, Somme, Ville-le-Marcllet, Epine (l'), R.D. 159

Église paroissiale de la Nativité de la Sainte-Vierge et cimetière de Surcamps (IA80009685) Hauts-de-France, Somme, Surcamps, rue Principale

Église paroissiale Saint-Ferréol et cimetière de Fransu (IA80009679) Hauts-de-France, Somme, Fransu, rue du Bon-Blé

Église paroissiale Saint-Martin et ancien cimetière de Bettencourt-Saint-Ouen (IA80009650) Hauts-de-France, Somme, Bettencourt-Saint-Ouen, rue de l' Eglise

Église paroissiale Saint-Martin et ancien cimetière de Pernois (IA80009691) Hauts-de-France, Somme, Pernois, rue de l' Église

Église paroissiale Saint-Nicolas et ancien cimetière de Ville-le-Marcllet (IA80009721) Picardie, Somme, Ville-le-Marcllet, rue Jean-Catelas

Église paroissiale Saint-Nicolas et cimetière de Canaples (IA80009668) Hauts-de-France, Somme, Canaples, rue de l' Église

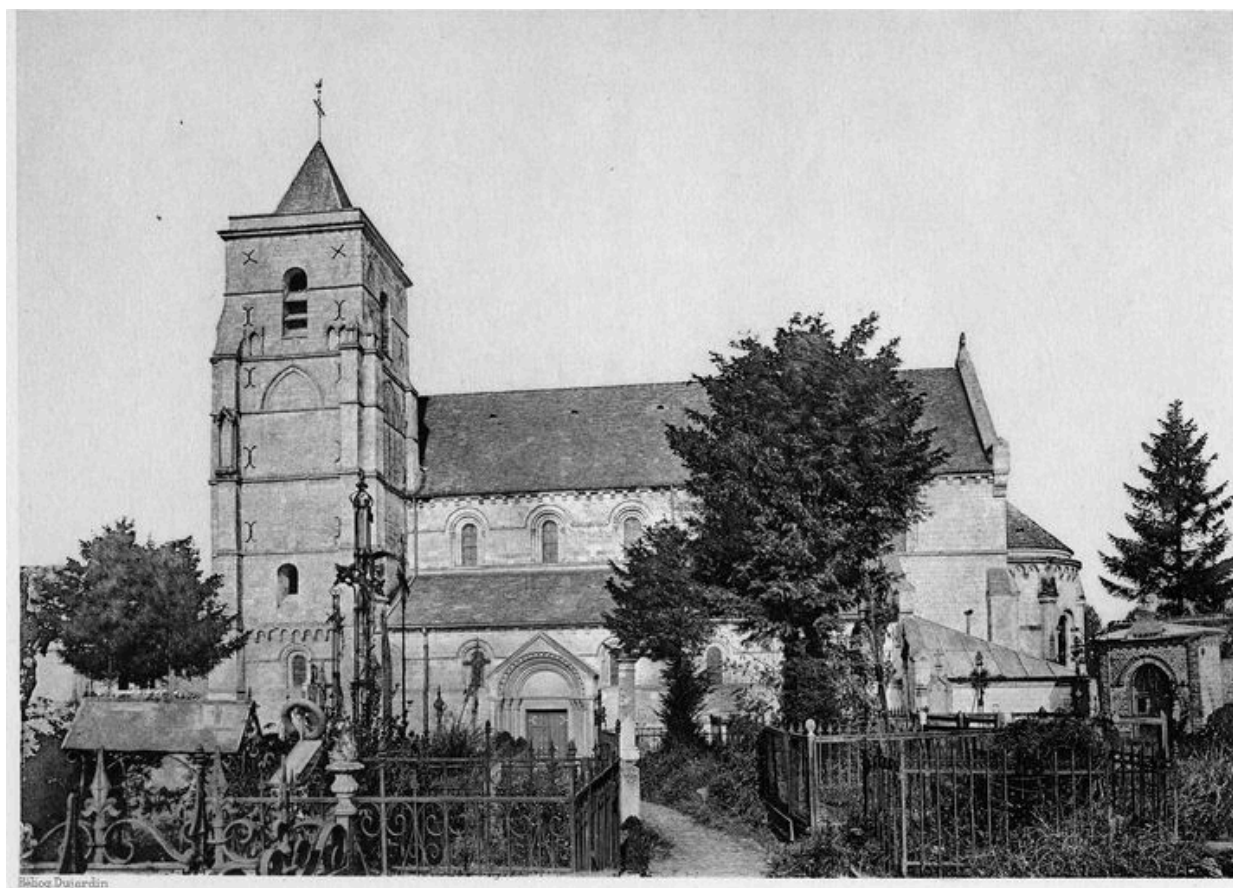
Église paroissiale Saint-Pierre et ancien cimetière de Bouchon (IA80009681) Hauts-de-France, Somme, Bouchon, ruelle du Curé

Église paroissiale Saint-Pierre et cimetière de Franqueville (IA80009669) Picardie, Somme, Franqueville, rue Principale , ancienne place de Ville

Église paroissiale Saint-Sulpice et cimetière de Ribeaucourt (IA80009687) Picardie, Somme, Ribeaucourt, rue de l' Église

Auteur(s) du dossier : Frédéric Fournis

Copyright(s) : (c) Région Hauts-de-France - Inventaire général



Berteaucourt-les-Dames, cimetière et église (in La Picardie historique et monumentale).

Référence du document reproduit :

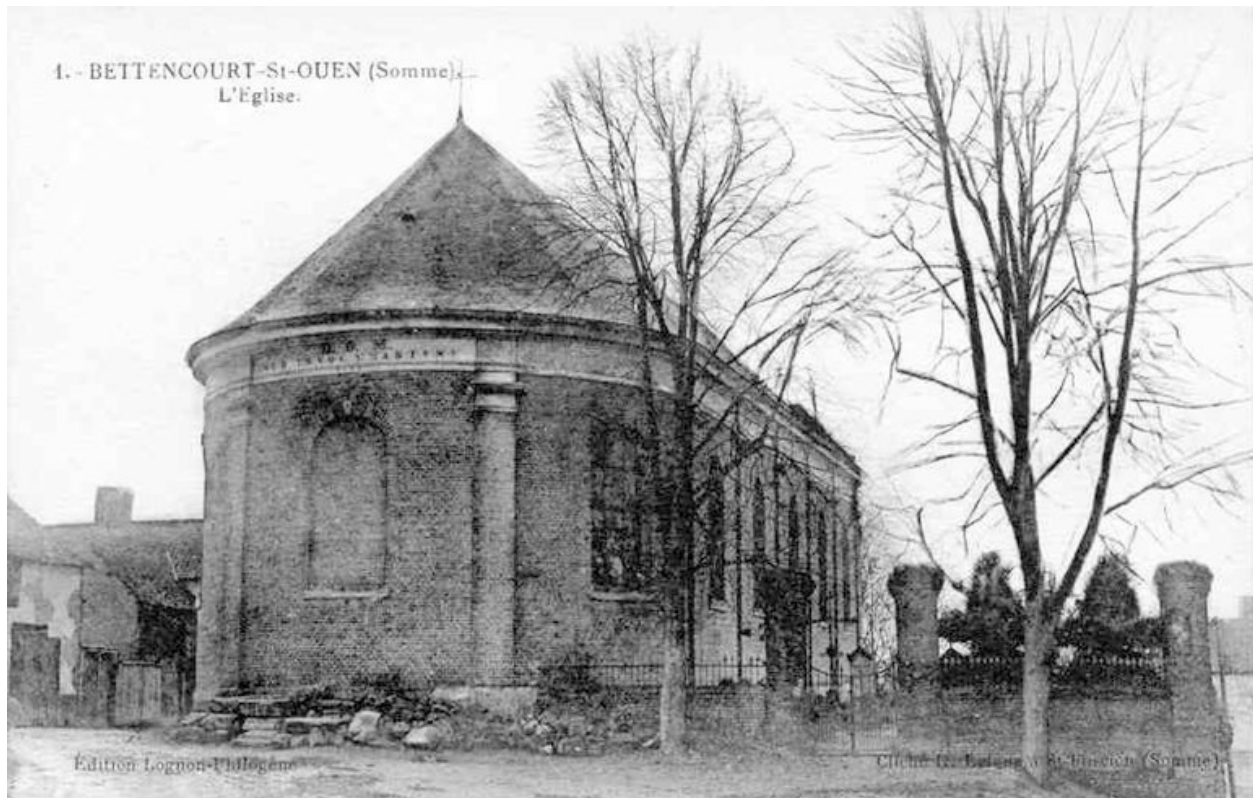
- La Picardie historique et monumentale. Héliogravure, avant 1913.

IVR22_20108000052NUC2A

Auteur de l'illustration : Monnehay-Vulliet Marie-Laure

(c) Région Hauts-de-France - Inventaire général

reproduction interdite



Bettencourt-Saint-Ouen, ancien cimetière et église, carte postale, début du 20e siècle (coll. part.).

IVR22_20098015450NUCA

Auteur de l'illustration : Frédéric Fournis (reproduction)

(c) Région Hauts-de-France - Inventaire général
reproduction interdite



Bettencourt-Saint-Ouen, nouveau cimetière aménagé en 1928.

IVR22_20098005063NUCA

Auteur de l'illustration : Frédéric Fournis

(c) Région Hauts-de-France - Inventaire général

reproduction soumise à autorisation du titulaire des droits d'exploitation



Bouchon, ancien cimetière et église.

IVR22_20098000166XA

Auteur de l'illustration : Marie-Laure Monnehay-Vulliet

(c) Région Hauts-de-France - Inventaire général

reproduction soumise à autorisation du titulaire des droits d'exploitation



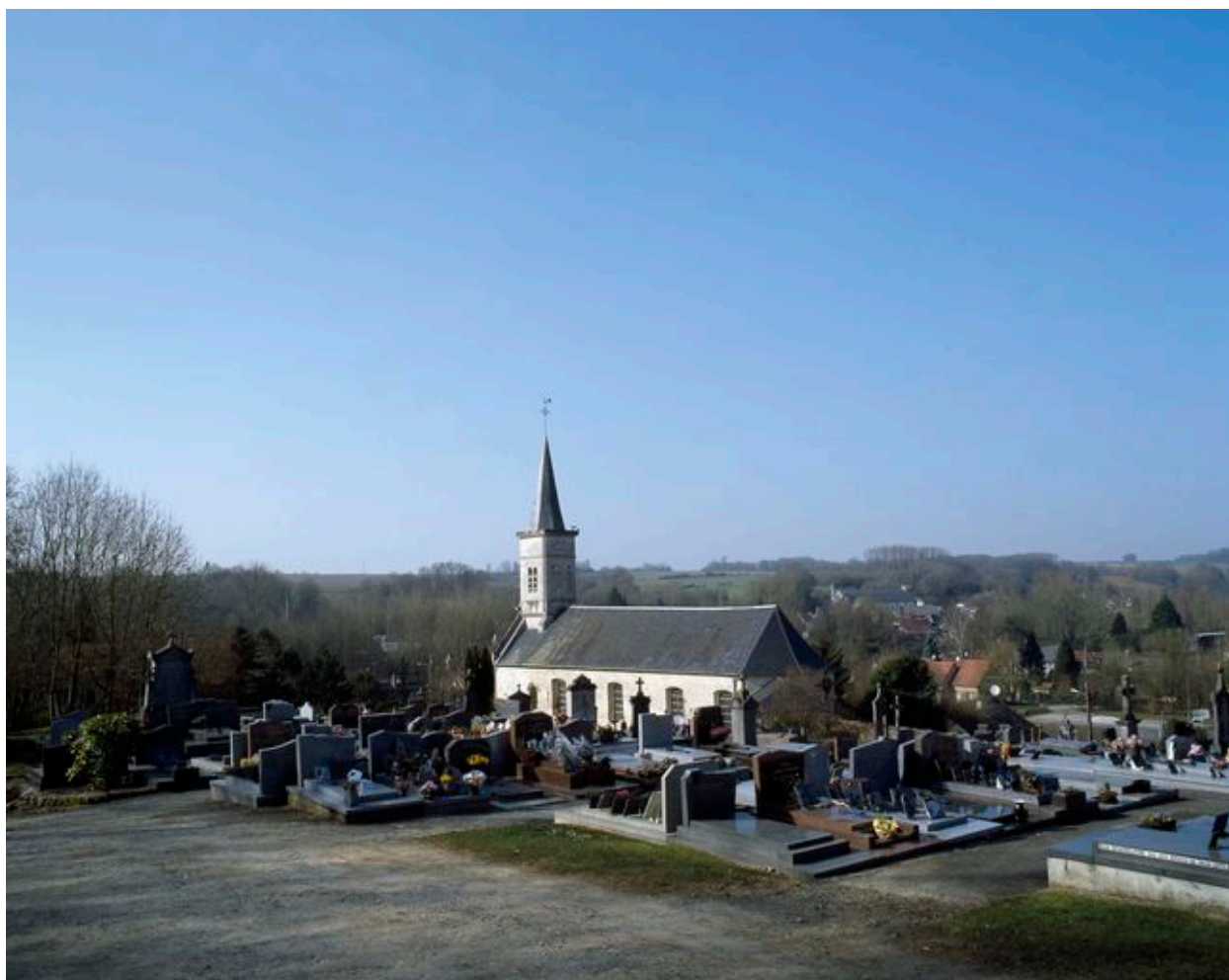
Bouchon, nouveau cimetière aménagé en 1950.

IVR22_20098005294NUCA

Auteur de l'illustration : Frédéric Fournis

(c) Région Hauts-de-France - Inventaire général

reproduction soumise à autorisation du titulaire des droits d'exploitation



Canaples, cimetière et église.

IVR22_20118000271XA

Auteur de l'illustration : Marie-Laure Monnehay-Vulliet

(c) Région Hauts-de-France - Inventaire général

reproduction soumise à autorisation du titulaire des droits d'exploitation



Flixecourt, nouveau cimetière aménagé en 1872.

IVR22_20138000556NUC2AQ

Auteur de l'illustration : Thierry Lefébure

(c) Région Hauts-de-France - Inventaire général

reproduction soumise à autorisation du titulaire des droits d'exploitation



Franqueville, cimetière et église.

IVR22_20108000126XA

Auteur de l'illustration : Marie-Laure Monnehay-Vulliet

(c) Région Hauts-de-France - Inventaire général

reproduction soumise à autorisation du titulaire des droits d'exploitation



Fransu, cimetière et église.

IVR22_20088015117NUCA

Auteur de l'illustration : Frédéric Fournis

(c) Région Hauts-de-France - Inventaire général

reproduction soumise à autorisation du titulaire des droits d'exploitation



Havernas, ancienne église et cimetière, par Charles de Brandt, avant 1867 (coll. part.).

IVR22_20108000175NUCA

Auteur de l'illustration : Monnehay-Vulliet Marie-Laure

(c) Région Hauts-de-France - Inventaire général

reproduction soumise à autorisation du titulaire des droits d'exploitation



Havernas, cimetière aménagé en 1870.

IVR22_20118001052NUCA

Auteur de l'illustration : Frédéric Fournis

(c) Région Hauts-de-France - Inventaire général

reproduction soumise à autorisation du titulaire des droits d'exploitation



L'Étoile, ancien cimetière.

IVR22_20128005118NUCA

Auteur de l'illustration : Bertrand Fournier

(c) Région Hauts-de-France - Inventaire général

reproduction soumise à autorisation du titulaire des droits d'exploitation



Pernois, ancien cimetière et église.

IVR22_20098000247XA

Auteur de l'illustration : Marie-Laure Monnehay-Vulliet

(c) Région Hauts-de-France - Inventaire général

reproduction soumise à autorisation du titulaire des droits d'exploitation



Pernois, cimetière aménagé en 1862.

IVR22_20098005454NUCA

Auteur de l'illustration : Frédéric Fournis

(c) Région Hauts-de-France - Inventaire général

reproduction soumise à autorisation du titulaire des droits d'exploitation



Ribeaucourt, cimetière et église.

IVR22_20108000103XA

Auteur de l'illustration : Marie-Laure Monnehay-Vulliet

(c) Région Hauts-de-France - Inventaire général

reproduction soumise à autorisation du titulaire des droits d'exploitation



Saint-Ouen, cimetière aménagé en 1876.

IVR22_20108000368XA

Auteur de l'illustration : Marie-Laure Monnehay-Vulliet

(c) Région Hauts-de-France - Inventaire général

reproduction soumise à autorisation du titulaire des droits d'exploitation



Surcamps, cimetière et église.

IVR22_20108001293NUCA

Auteur de l'illustration : Frédéric Fournis

(c) Région Hauts-de-France - Inventaire général

reproduction soumise à autorisation du titulaire des droits d'exploitation

Vauchelles-lès-Domart, cimetière et ancienne église, par Oswald Macqueron, 1868 (BM Abbeville).

IVR22_20098005494NUCA

Auteur de l'illustration : Bibliothèque municipale d'Abbeville, Auteur de l'illustration : Oswald Macqueron

(c) Ville d'Abbeville

reproduction soumise à autorisation du titulaire des droits d'exploitation



Ville- le-Marlet, cimetière aménagé en 1901.

IVR22_20088015416NUCA

Auteur de l'illustration : Bertrand Fournier

(c) Région Hauts-de-France - Inventaire général

reproduction soumise à autorisation du titulaire des droits d'exploitation