

Hauts-de-France, Aisne  
Fleury  
Étang-de-Fleury (I')  
33 Grande rue

## Moulin à blé, dit moulin de Fleury

### Références du dossier

Numéro de dossier : IA00067020  
Date de l'enquête initiale : 1985  
Date(s) de rédaction : 1988, 2017  
Cadre de l'étude : inventaire topographique canton de Villers-Cotterêts  
Degré d'étude : étudié

### Désignation

Dénomination : moulin à blé  
Appellation : moulin de Fleury  
Destinations successives : maison  
Parties constituantes non étudiées : remise, pavillon de jardin, étang

### Compléments de localisation

Milieu d'implantation : isolé  
Références cadastrales : 1835, Au, 131, 135 à 137 ; 1984, A2, 169, 173

### Historique

La date précise de construction du moulin de Fleury, élément constitutif de l'ancienne seigneurie, n'est pas connue. D'après les documents relatifs à une contestation survenue au début du 16<sup>e</sup> siècle, et conservés aux Archives nationales, il semblerait qu'un étang et un moulin aient été présents en ce lieu dès l'époque médiévale. Toutefois, un nommé Jean de Fresnes, acquéreur de la seigneurie le 29 novembre 1473, fait reconstruire le moulin à l'orée de la forêt, dans le dernier quart du 15<sup>e</sup> siècle - sans doute peu avant 1500. Parmi les bâtiments visibles sur les cartes postales antérieures à la Première Guerre mondiale, deux, que surmonte un haut toit pentu, pourraient dater de cette période. Aujourd'hui, seul celui qui abritait le mécanisme de ce moulin à blé subsiste encore, bien que modifié.

Après avoir passé aux mains de plusieurs laïcs, la seigneurie de Fleury est adjugée au profit des chartreux de Bourfontaine le 26 juin 1531. Puis l'étang et le moulin sont loués à un meunier contre redevance. Les éventuelles modifications du site et les travaux effectués sur les ordres des chartreux n'ont pu être découverts. Toutefois, la maçonnerie du bâtiment qui sert actuellement de remise pourrait dater du 17<sup>e</sup> ou du 18<sup>e</sup> siècle.

La formation en 1770 du parc de chasse du château de Villers-Cotterêts provoque l'enfermement et l'isolement du village de Fleury à l'intérieur de cette enceinte. Désireux de réunir cette enclave à la forêt de Retz, le duc Louis-Philippe d'Orléans (1725-1785) entame des négociations avec les différents propriétaires concernés. Les chartreux de Bourfontaine ayant accepté de céder au duc la seigneurie et la ferme de Fleury en échange d'un autre domaine, cet accord est confirmé par acte notarié le 14 mai 1783. Cet acte signale toutefois que l'étang et le moulin de Fleury, régis séparément, ne font pas partie de la cession et restent propriété de Bourfontaine. Le dernier bail signé par les chartreux et daté du 29 juillet 1784 mentionne la maison, le moulin, d'"autres bâtiments" en dépendant, un petit jardin, des terres et des prés. Dans ce document, le bailleur se réserve la maison tenant au moulin pour se loger lorsqu'il fera vider l'étang pour en prendre le poisson.

La Révolution éclate quelques années plus tard et les biens immobiliers des chartreux deviennent biens nationaux. Le 5 avril 1791, plusieurs experts, tant en architecture qu'en meunerie, procèdent à la visite et à l'estimation du moulin. À cette date, la propriété est composée du moulin au sens strict, d'un corps de logis suivi d'une écurie, d'une petite grange, d'un poulailler et d'un fournil, ces derniers en mauvais état. L'étang qui sert de retenue d'eau pour la mouture, enfin un jardin et des prés complètent le moulin. Le 16 mai 1791, l'ensemble est adjugé pour 14200 livres à Pierre-Jacques-Nicolas Pourcelle, orfèvre à Soissons.

Le moulin reste en activité jusqu'à la fin des années 1870, comme l'attestent les recensements de population de Fleury et les monographies communales. En revanche, aux 19<sup>e</sup> et 20<sup>e</sup> siècles, peu de documents se rapportent aux constructions, à l'exception du plan-masse du moulin inclus dans le plan-cadastral de 1835 et des nombreuses cartes postales que justifie le charme du site. Les bâtiments s'y révèlent plus nombreux ou plus étendus qu'aujourd'hui. Le plan cadastral de 1835 montre en effet à l'entrée de la voie d'accès une longue construction, qui réunissait probablement une remise, une grange (?) et une maison d'habitation. Un autre bâtiment, implanté à l'extrémité de la chaussée du moulin et dont on ignore l'usage, a vraisemblablement disparu dans le courant du 19<sup>e</sup> siècle. Cependant, des étables et clapiers sont ajoutés au bout de la parcelle à la même époque et surtout, une fabrique de jardin en forme de pavillon octogonal est construite à la limite des 19<sup>e</sup> et 20<sup>e</sup> siècles.

C'est sans doute à la Première Guerre mondiale qu'il faut attribuer la disparition de la remise et de la maison d'habitation, dont témoignent les cartes postales postérieures au conflit.

Période(s) principale(s) : 4<sup>e</sup> quart 15<sup>e</sup> siècle, 17<sup>e</sup> siècle, 18<sup>e</sup> siècle (?), limite 19<sup>e</sup> siècle 20<sup>e</sup> siècle

## Description

Les bâtiments principaux du moulin sont implantés le long de la chaussée de l'étang de Fleury, ce dernier étant alimenté par le ru de la Fontaine Gosset.

À l'exception du pavillon de jardin, les constructions actuellement présentes sont édifiées dans un mélange de moellons de calcaire et de grès. Le moulin - au sens strict du terme -, situé sur une déclivité, comporte un étage de soubassement et un rez-de-chaussée surélevé. Il est protégé par un haut toit à longs pans et pignons couverts en tuile plate. Le mécanisme était jadis animé par une roue hydraulique verticale, installée contre le mur-pignon sud. Un logement en retour d'équerre est surmonté d'un toit à deux pans et pignon couvert. Une petite resserre ou remise adjacente, construite dans le prolongement du moulin, est coiffée d'un toit à deux pans et pignon couvert en tuile mécanique.

À l'entrée de la propriété, s'allonge une longue remise (une ancienne grange ?) sous un toit à longs pans et pignons couverts en ardoise, matériau actuellement masqué ou remplacé par une couverture métallique. Au nord-est de l'étang, se dresse un pavillon de jardin en brique de plan octogonal, couvert d'un toit d'ardoise lui-aussi octogonal. Ce pavillon est desservi par un escalier de distribution extérieur symétrique en maçonnerie.

## Éléments descriptifs

Matériau(x) du gros-oeuvre, mise en oeuvre et revêtement : calcaire, moellon ; grès, moellon ; brique

Matériau(x) de couverture : tuile plate, ardoise, tuile mécanique

Étage(s) ou vaisseau(x) : étage de soubassement, en rez-de-chaussée surélevé

Type(s) de couverture : toit polygonal ; toit à longs pans, pignon couvert ; toit à deux pans, noue

Escaliers : escalier de distribution extérieur : escalier symétrique, en maçonnerie

Énergies : énergie hydraulique : produite sur place, roue hydraulique verticale

## Statut, intérêt et protection

Intérêt de l'œuvre : à signaler

Statut de la propriété : propriété privée

## Références documentaires

### Documents d'archive

- AN. Série MC (minutier central des notaires de Paris) ; sous-série étude CXV : MC/ET/CXV/933 (**notaire : Jean-Louis L'Homme ; avril-mai 1783**).  
Acte d'acquisition de la seigneurie de Fleury, par le duc d'Orléans, des religieux de la chartreuse de Bourgfontaine le 14 mai 1783.
- AN. Série R (Papiers des princes) ; Sous-série R/4 (Apanage d'Orléans) : R/4/176 (**Duché de Valois, châtellenie de La Ferté-Milon : documents sur les communes et hameaux de la châtellenie ; dossiers rangés par ordre alphabétique : C-M**).  
Dossier Corcy-Fleury.
- AD Aisne. Série E (archives notariales) ; minutier 187 E : 187 E 34 (notaire Charles Lecrocq, à Villers-Cotterêts ; 1784-1786).

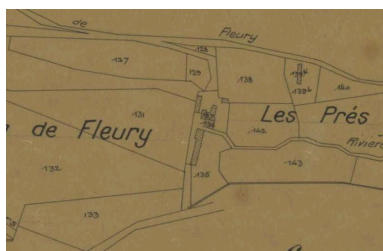
Bail du 29 juillet 1784, passé entre les chartreux de Bourfontaine et François-Charles Camus, meunier du moulin de Fleury.

- AD Aisne. Série Q ; Q 818. **Procès-verbaux d'estimation. Canton de Villers-Cotterêts. Décembre 1790-Ventôse an III.**  
n° 32 (procès-verbal de visite et d'estimation daté du 5 avril 1791).
- AD Aisne. Série Q (Documents de la période révolutionnaire) : Q 832 (**procès-verbaux d'adjudication, avril-juillet 1791**).  
n° 44 : le moulin de Fleury.
- AD Aisne. Série T (Enseignement, affaires culturelles, sports) ; Sous-série 13 T : 13 T 197 (TRICOT, Théophile. **Géographie physique, historique et économique de la Commune de Fleury. Canton de Villers-Cotterêts. Arrondissement de Soissons. Aisne.** 11 janvier 1884, non paginé).
- AD Aisne. Série T (Enseignement, affaires culturelles, sports) ; Sous-série 13 T : 13 T 198 (LANGINIER, Louis François Émile. **Département de l'Aisne. Canton de Villers-Cotterêts. Commune de Fleury. Monographie et plan.** 1888, non paginé).

### Documents figurés

- **Fleury, plan cadastral parcellaire** [cadastre napoléonien], section Au du Village (n° 1 à 172), encre sur papier calque, 1835, reconstitué d'après copie par Gaston Héning, géomètre à Villers-Cotterêts, en avril 1924, 1/2500e (AD Aisne : 3P0366\_02).
- **VILLERS-COTTERETS - Etang de Fleury**, carte postale, [vers 1900] (coll. part.).
- **Environs de Villers-Cotterets. - Le Moulin et l'Etang de Fleury**, carte postale, Risse, libraire-éditeur à Villers-Cotterêts, [vers 1905] (coll. part.).
- **Environs de Villers-Cotterets (Aisne) - L'Etang de FLEURY**, carte postale, L'H, éditeur à Paris, Damy, éditeur, [1er quart du 20e siècle] (coll. part.).

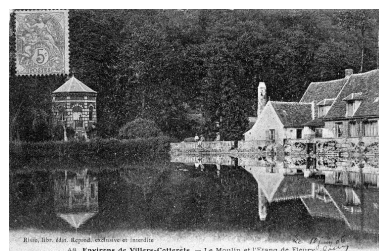
### Illustrations



Plan-masse et de situation du moulin, extrait de la section A du plan cadastral de 1835 (AD Aisne : 3P0366\_02).  
Phot. Archives départementales de l'Aisne  
IVR32\_20160205061NUCA



Carte postale éditée vers 1900, représentant le moulin et l'étang de Fleury, vus depuis le sud-ouest (coll. part.).  
Phot. Bürjes Franck (reproduction)  
IVR22\_19980204900ZB



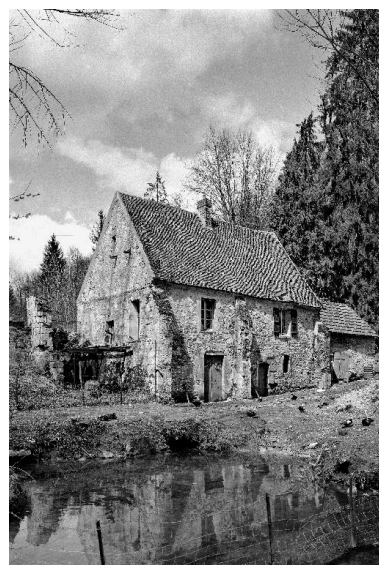
Carte postale éditée vers 1905, représentant le moulin et l'étang de Fleury, vus depuis le sud-ouest (coll. part.).  
Phot. Bürjes Franck (reproduction)  
IVR22\_19980204902ZB



Carte postale éditée dans le premier quart du 20e siècle (après guerre), représentant le moulin et l'étang de Fleury, vus depuis l'étang (coll. part.).  
Phot. Bürjes Franck (reproduction)  
IVR22\_19980204903ZB



Vue générale du moulin, depuis l'étang.  
Phot. Fabrice Charrondièrre  
IVR22\_19860200378XA



Vue du moulin.  
Phot. Fabrice Charrondièrre  
IVR22\_19860200286X



Le moulin, vu depuis l'ouest.  
Phot. Thierry Lefébure  
IVR22\_19900200656X



Vue du pavillon octogonal.  
Phot. Thierry Lefébure  
IVR22\_19900201104VA

## Dossiers liés

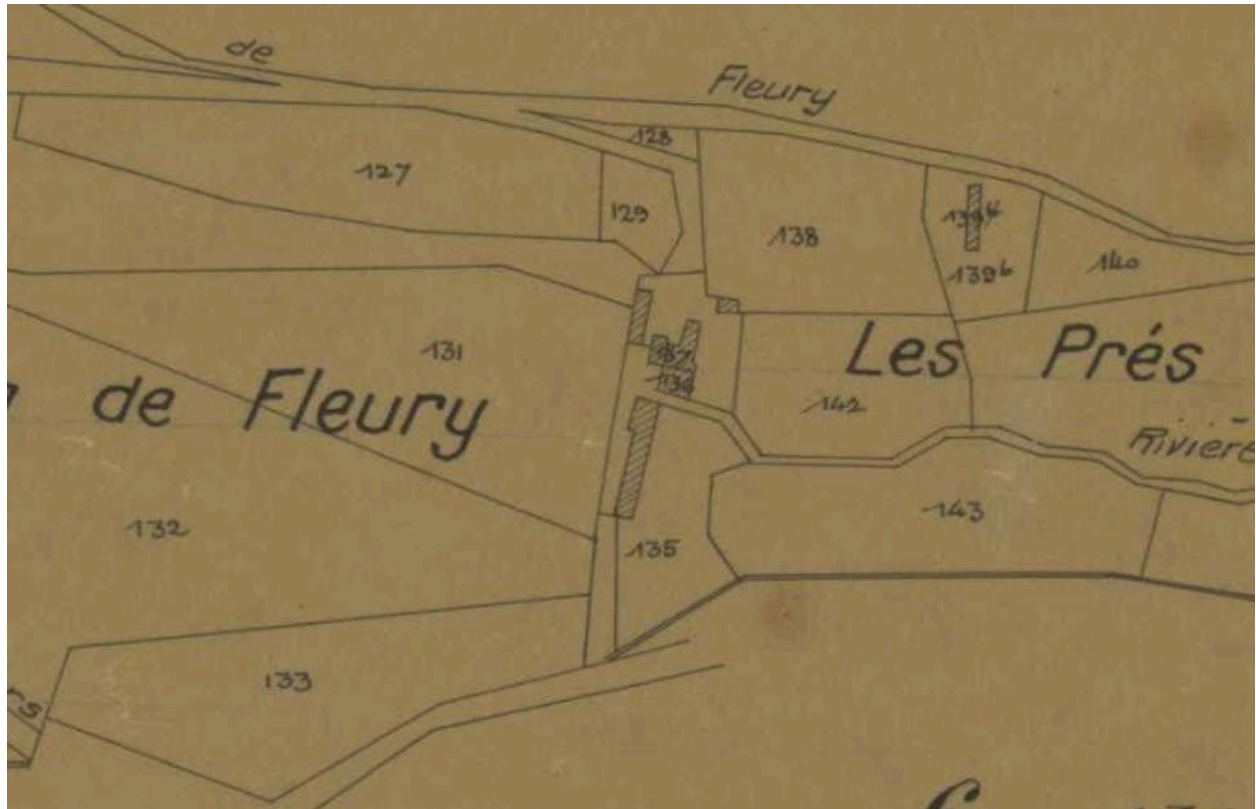
### Dossiers de synthèse :

Le territoire communal de Fleury (IA00067013) Hauts-de-France, Aisne, Fleury

### Oeuvre(s) contenue(s) :

Auteur(s) du dossier : Christiane Riboulleau

Copyright(s) : (c) Région Hauts-de-France - Inventaire général ; (c) Département de l'Aisne ; (c) AGIR-Pic



Plan-masse et de situation du moulin, extrait de la section A du plan cadastral de 1835 (AD Aisne : 3P0366\_02).

IVR32\_20160205061NUCA

Auteur de l'illustration : Archives départementales de l'Aisne

(c) Région Hauts-de-France - Inventaire général ; (c) Département de l'Aisne  
reproduction soumise à autorisation du titulaire des droits d'exploitation

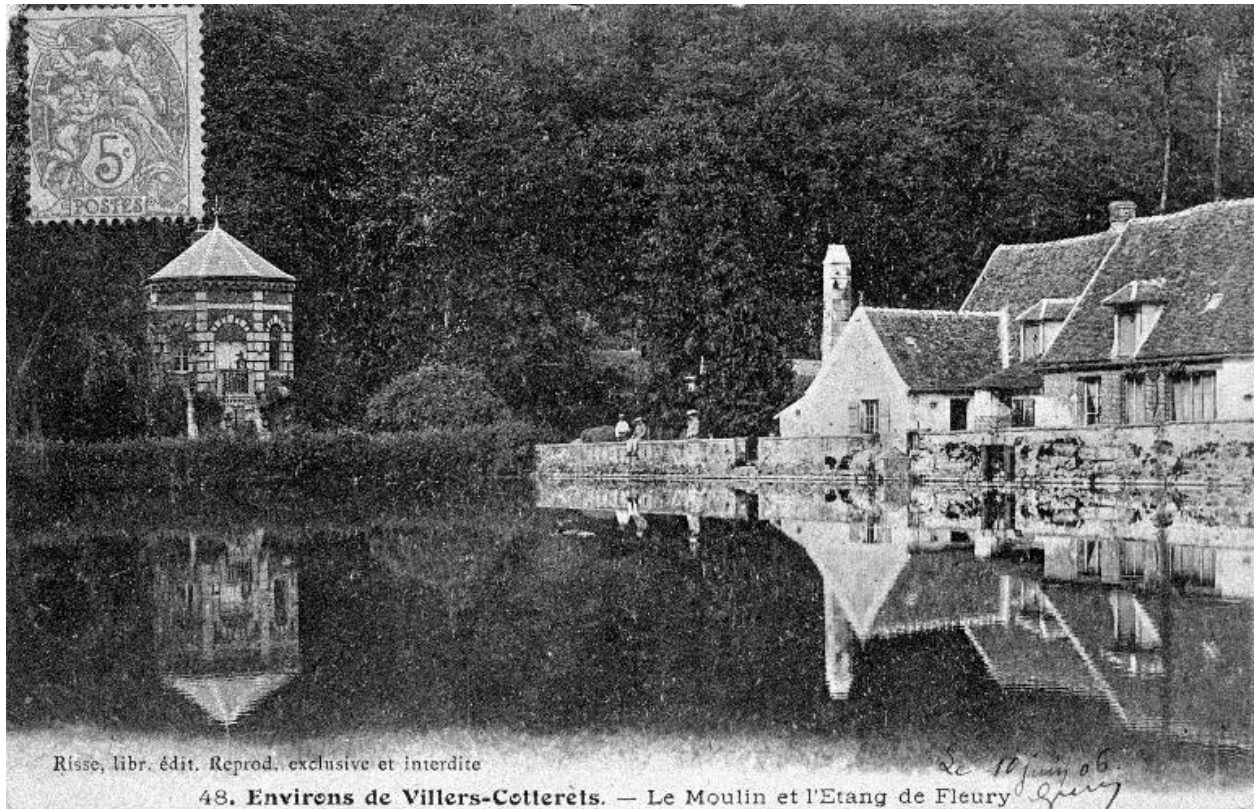


Carte postale éditée vers 1900, représentant le moulin et l'étang de Fleury, vus depuis le sud-ouest (coll. part.).

IVR22\_19980204900ZB

Auteur de l'illustration : Bürjes Franck (reproduction)

(c) Ministère de la culture - Inventaire général ; (c) Département de l'Aisne ; (c) AGIR-Pic  
reproduction soumise à autorisation du titulaire des droits d'exploitation



Carte postale éditée vers 1905, représentant le moulin et l'étang de Fleury, vus depuis le sud-ouest (coll. part.).

IVR22\_19980204902ZB

Auteur de l'illustration : Bürjes Franck (reproduction)

(c) Ministère de la culture - Inventaire général ; (c) Département de l'Aisne ; (c) AGIR-Pic  
reproduction soumise à autorisation du titulaire des droits d'exploitation



Carte postale éditée dans le premier quart du 20e siècle (après guerre), représentant le moulin et l'étang de Fleury, vus depuis l'étang (coll. part.).

IVR22\_19980204903ZB

Auteur de l'illustration : Bürjes Franck (reproduction)

(c) Ministère de la culture - Inventaire général ; (c) Département de l'Aisne ; (c) AGIR-Pic  
reproduction soumise à autorisation du titulaire des droits d'exploitation





Vue générale du moulin, depuis l'étang.

IVR22\_19860200378XA

Auteur de l'illustration : Fabrice Charrondière

(c) Région Hauts-de-France - Inventaire général

reproduction soumise à autorisation du titulaire des droits d'exploitation



Vue du moulin.

IVR22\_19860200286X

Auteur de l'illustration : Fabrice Charrondière

(c) Région Hauts-de-France - Inventaire général

reproduction soumise à autorisation du titulaire des droits d'exploitation



Le moulin, vu depuis l'ouest.

IVR22\_19900200656X

Auteur de l'illustration : Thierry Lefébure

(c) Ministère de la culture - Inventaire général ; (c) Département de l'Aisne ; (c) AGIR-Pic  
reproduction soumise à autorisation du titulaire des droits d'exploitation



Vue du pavillon octogonal.

IVR22\_19900201104VA

Auteur de l'illustration : Thierry Lefébure

(c) Ministère de la culture - Inventaire général ; (c) Département de l'Aisne ; (c) AGIR-Pic  
reproduction soumise à autorisation du titulaire des droits d'exploitation