

Hauts-de-France, Aisne

Saint-Quentin

quartier Saint-Jean

177 à 179 rue du Président J.-F.-Kennedy, ancienne rue Cambrai, rue Libergier, 36 à 42 rue Henriette-Cabot, rue Pierre-de-Corbie

Ancienne broderie mécanique et tissage de coton Adolphe Trèves fils, Tissage Albris, usine de produit textile non tissé Trémois

Références du dossier

Numéro de dossier : IA02002959

Date de l'enquête initiale : 2006

Date(s) de rédaction : 2006

Cadre de l'étude : patrimoine industriel la communauté d'agglomération de Saint-Quentin

Degré d'étude : étudié

Désignation

Dénomination : usine de broderie mécanique, tissage

Précision sur la dénomination : tissage de coton

Appellation : Trèves Fils Adolphe, Trèves, Albris, Trémois

Destinations successives : pépinière d'entreprises

Parties constituantes non étudiées : atelier de fabrication, salle des machines, entrepôt industriel, bureau, logement de contremaître, conciergerie, cheminée d'usine, magasin industriel

Compléments de localisation

Milieu d'implantation : en ville

Références cadastrales : 2006, DH, 155

Historique

La société Adolphe Trèves Fils, sous la direction d'Albert Trèves, fait édifier sur ce site acquis en 1882 une usine de broderie mécanique. En 1897, un tissage de coton est ajouté à l'usine de broderie mécanique. En 1907, une nouvelle société Adolphe Trèves Fils est fondée, entre les deux fils d'Adolphe Trèves, Albert et Georges, rejoints en 1913 par leurs deux fils respectifs, Jean et Roger Trèves. Entre 1907 et 1913, plusieurs campagnes d'extension des ateliers sont menées. Durant la Première Guerre mondiale, les ateliers sont entièrement vidés de leur matériel, et servent aux "Pionniers" de l'armée allemande, et au logement de soldats allemands et de prisonniers russes.

A l'issue de la guerre, l'usine doit être en grande partie reconstruite, suivant les plans des architectes Bertrand E. (auteurs de cités ouvrières à Lille et Tergnier dans les années 1920) et Carpentier Renaud (entrepreneur : Bommelle et Cie). Seul le tissage de coton est reconstitué sur le site de Saint-Quentin (redémarrage partiel à partir d'octobre 1920). L'activité broderie est transférée au Cateau, à l'occasion d'une fusion avec les Etablissements Picard (Le Cateau), H. et A. Basquin (Saint-Quentin) et O. Hache (Saint-Quentin), au sein de la société La Broderie Mécanique Française. Durant l'entre-deux-guerres, le tissage semble réorienter sa production vers la fabrication de tissus pour courroies, pour le chemin de fer et l'industrie automobile. A la fin des années 1930, l'usine prend le nom de Tissage Albris (SARL Trèves). Dans les années 1950, la toile entrant dans la confection des capotes de la Deux Chevaux Citroën est fabriquée dans ces ateliers. En 1960 une nouvelle société est créée par les Ets Trèves, la société Trémois, spécialisée dans la fabrication de produit non tissé (enduction pour l'industrie automobile et chaussures en tissu vulcanisé). L'usine ferme ses portes vers 1990. Les locaux sont aujourd'hui occupés par une dizaine d'entreprises artisanales et commerciales : réparation mécanique, outillage de précision, emballage plastique, expertise de bâtiment, matériel de pesage, etc.

L'usine est équipée en 1900-1910 de 84 métiers à tisser mécaniques et 10 métiers "à bras", ainsi que de 28 métiers à broder à pantographe à 2 rangées d'aiguilles (sauf 2 métiers, à 4 rangées). En 1914, l'usine se compose de 215 à 220 métiers à

tisser mécaniques, de 32 métiers à tisser à bras, de 24 métiers à pantographe, et 11 métiers à broder à fil continu (et 12 autres métiers à broder chez des brodeurs à domicile). A cette date, l'usine est équipée d'une machine à vapeur Faure-Beaulieu de 120 ch., installée en 1901. En 1938, le tissage est doté de 300 métiers.

L'usine de broderie mécanique emploie 80 à 100 personnes en atelier dans les années 1885-1900. En 1914, 100 personnes travaillent en broderie, 150 au tissage, auxquels il faut ajouter une quinzaine d'employés. L'usine emploie 210 salariés en 1938, 120 à 160 dans les années 1960, environ 140 en 1980.

Période(s) principale(s) : 4e quart 19e siècle, 1er quart 20e siècle

Dates : 1882 (daté par source), 1897 (daté par source)

Auteur(s) de l'oeuvre : E. Bertrand (architecte, attribution par source), Renaud Carpentier (architecte, attribution par source), Bommelle et Cie (entrepreneur, attribution par source)

Personne(s) liée(s) à l'histoire de l'oeuvre : Trèves Adolphe Fils (commanditaire)

Description

L'entrée du site est encadrée par des logements dont la conciergerie d'une part, les bureaux et magasins d'autre part. Les premiers (plan en L) ont un étage carré, couverts d'un toit à longs pans et demi-croupe. Les seconds dotés d'un sous-sol, d'un rez-de-chaussée et d'étage carré couvert d'un toit à longs pans, présentent en façade sur rue de larges baies à linteau droit métallique. Chaque baie est en fait constituée d'une ouverture centrale flanquée deux plus petites, séparées de la première par de petits piédroits en brique. Une baie du rez-de-chaussée, percée d'une porte, est surmontée d'une table d'attente en pierre de taille. Les bureaux sont adossés aux ateliers. Ceux-ci sont en rez-de-chaussée, couverts de sheds en tuile mécanique et matériau synthétique (plaques translucides ondulées). La structure interne des ateliers se compose de poteaux et de poutrelles à treillis métalliques, portant des charpentes en bois, masquées par un lattis enduit de plâtre. Des ateliers, ajoutés à une date indéterminée, sont couverts de toits à longs pans en fibro-ciment. Un bâtiment, probablement l'ancienne salle des machines, est couvert d'un toit terrasse. La cheminée d'usine, en brique, a perdu son couronnement. Tous ces édifices sont en brique, avec usage de briques silico-calcaires pour orner les façades des logements et bureaux-magasins.

Éléments descriptifs

Matériau(x) du gros-oeuvre, mise en oeuvre et revêtement : brique

Matériau(x) de couverture : tuile mécanique, matériau synthétique en couverture, ciment amiante en couverture

Étage(s) ou vaisseau(x) : sous-sol, 1 étage carré

Type(s) de couverture : terrasse ; toit à longs pans ; shed ; demi-croupe

Énergies : énergie thermique ; produite sur place

Typologies et état de conservation

État de conservation : établissement industriel désaffecté

Statut, intérêt et protection

La société Adolphe Trèves Fils, dont le siège social est implanté à Paris (rue des Jeûneurs), est fondée en 1839, pour le négoce de tissus de coton, de mousselines, nansouks, percales et la fabrication de devants de chemises et de mouchoirs. Dans les années 1860-1880, sous les raisons sociales successives Adolphe Trèves & Frère puis Adolphe Trèves Fils, elle se livre au négoce de broderies et tissus de coton, à Saint-Quentin, rue du Gouvernement.

Statut de la propriété : propriété privée

Références documentaires

Documents d'archive

- AC Saint-Quentin. Série F ; 7 F 16 et 17. **Conseil des Prudhommes - Listes électorales : Patrons, 1908 à 1927.**
Jean Trèves - Fabricant de tissu né en 1880
- AC Saint-Quentin. Série G ; 1 G 24 à 93. **Matrices des contributions personnelles et des patentes.**
1864-1914.
années 1864 (1 G 24), 1868 (1 G 25), 1877 (1 G 26), 1881 (1 G 30), 1885 (1 G 34), 1891 (1 G 40), 1895 (1 G 44), 1901 (1 G 67/68), 1907 (1 G 74/75)

- AC Saint-Quentin. Série G ; 1 G 50 à 53. **Registres des patentes pour les années 1861, 1862 et 1863.**
- AC Saint-Quentin. Série G ; 1 G 62. **Déclarations des constructions nouvelles, reconstructions, etc - [1891-1898].**
06-11-1894, 30-07-1896 (2) et 22-11-1901 - Déclarations n°98, 454, 489 et 1007 - Trèves Ad. Fils
- AD Aisne. Série M ; 9 M 8. **Commerce et industrie - Affaires diverses, correspondance - 1936-1940.**
1938 - Demande de renseignement par le Ministère du Commerce et de l'Industrie sur Jean Trèves, candidat aux fonctions de conseiller du commerce extérieur
- AC Saint-Quentin. Série O ; 3 O 20. **Estimation approximative des unités de vapeur installées dans les usines de Saint-Quentin - [vers 1910].**
- AD Aisne. Série R ; 15 R 1149. **Dommages de guerre. Dossier n° 5058 - Trèves & Fils.**
- AD Aisne. Série R ; 15 R 1185. **Dommages de guerre. Dossier n° 5235 - Adolphe Trèves Fils.**
- AD Aisne. Série U ; 289 U 130. **Tribunal de Commerce de Saint-Quentin - Dépôt des actes de sociétés - Registres d'enregistrement.**
1913 - Adolphe Trèves Fils - Modification des statuts
- AD Aisne. Série U ; 289 U 131. **Tribunal de Commerce de Saint-Quentin - Dépôt des actes de sociétés - Registres d'enregistrement.**
1920 - Adolphe Trèves & Fils - Modification des statuts
- AD Aisne. Série U ; 255 U 174bis. **Justice de Paix de Saint-Quentin - Actes de sociétés - Constitutions - Statuts - Dissolutions.**
28-06-1913 - Adolphe Trèves Fils - Modification des statuts
- AD Aisne. Série U ; 255 U 176. **Justice de Paix de Saint-Quentin - Actes de sociétés - Constitutions - Statuts - Dissolutions.**
01-04-1920 - Adolphe Trèves & Fils - Modification des statuts
- AD Aisne. 9409. **Industrie - Etudes du Comité d'Etudes et de Liaison Interprofessionnel du Département de l'Aisne - Recensement des industries pour 1960, 1964, 1966 et 1868.**
- AC Saint-Quentin. Non coté. **Copie de la matrice générale des contributions. 1961 - 1967.**
- AC Saint-Quentin. Non coté. **Matrices cadastrales - 3e série - 1911/1926**, [les mêmes matrices sont conservées aux archives départementales : AD Aisne. 4 P 691/2 à 9].
Georges Albert Trèves - Cases 5027 à 5029 ; SNC Adolphe Trèves & Fils - Cases 5774, 5799, 5732
- BM Saint-Quentin. Fonds local. **Annuaire et almanachs.**
années 1863 à 1954

Documents figurés

- **Adolphe Trèves Fils.** Papier à en-tête, 06-08-1889 (AC Saint-Quentin. Service de l'Urbanisme ; Voirie. Dossier n° 72 - Route de Cambrai).

- **Nouveau plan de Saint-Quentin monumental industriel et commercial.** Plan imprimé, 75,5 x 106 cm, [1894], par Schneider (dessinateur), H. Rollet (graveur). (Musée Antoine Lécuyer).
- **Trèves (membre de l'O.R.I. de Saint-Quentin.** Impr. photoméc., 7 x 7 cm, [n.d.]. *Le Monde Illustré - La reconstitution des régions dévastées : L'Aisne 1918-1922*. Tome 6, 65ème année, 1922. p. 35.
- **La Broderie Mécanique Française.** Papier à en-tête, 05-10-1922 (AD Aisne. Série 15 R 1186. Dommages de guerre. Dossier n° 5236 - Basquin).
- **MMrs Adolphe Trèves Fils - Tissage mécanique et fabrique de broderies mécanique - 177 route de Cambrai à St-Quentin (Aisne) - Reconstitution de l'usine suivant l'état : 1914 - [Vue oblique].** Plan, tirage, 95 x 65 cm, 16-04-1919, par E. Bertrand (architecte). (AD Aisne. Série 15 R 1185. Dommages de guerre. Dossier n° 5235 - Adolphe Trèves Fils).
- **MMrs Adolphe Trèves Fils - Tissage mécanique et fabrique de broderies mécanique - 177 route de Cambrai à St-Quentin (Aisne) - Reconstitution de l'usine suivant l'état : 1914 - [Rez-de-chaussée].** Plan, tirage, 1 : 200, 93 x 66 cm, 16-04-1919, par E. Bertrand (architecte). (AD Aisne. Série 15 R 1185. Dommages de guerre. Dossier n° 5235 - Adolphe Trèves Fils).
- **[Plan joint aux expertises du matériel et mobilier du tissage mécanique et de la fabrique de broderies de la société Adolphe Trèves fils].** Plan, tirage, 70 x 108 cm, [1919] (AD Aisne. Série 15 R 1185. Dommages de guerre. Dossier n° 5235 - Adolphe Trèves Fils).
- **Ad. Trèves Fils - 177 rue de Cambrai - St-Quentin.** Photograph. pos., n. et b., 16 x 12 cm, [1919], par M. Chapelon (expert). (AD Aisne. Série 15 R 1185. Dommages de guerre. Dossier n° 5235 - Adolphe Trèves Fils).
- **Ad. Trèves Fils - 177 rue de Cambrai - St-Quentin.** Photograph. pos., n. et b., 16 x 12 cm, [1919], par M. Chapelon (expert). (AD Aisne. Série 15 R 1185. Dommages de guerre. Dossier n° 5235 - Adolphe Trèves Fils).
- **Ad. Trèves Fils - 177 rue de Cambrai - St-Quentin.** Photograph. pos., n. et b., 16 x 12 cm, [1919], par M. Chapelon (expert). (AD Aisne. Série 15 R 1185. Dommages de guerre. Dossier n° 5235 - Adolphe Trèves Fils).
- **Ad. Trèves Fils - 177 rue de Cambrai - St-Quentin.** Photograph. pos., n. et b., 16 x 12 cm, [1919], par M. Chapelon (expert). (AD Aisne. Série 15 R 1185. Dommages de guerre. Dossier n° 5235 - Adolphe Trèves Fils).
- **Ad. Trèves Fils - 177 rue de Cambrai - St-Quentin.** Photograph. pos., n. et b., 16 x 12 cm, [1919], par M. Chapelon (expert). (AD Aisne. Série 15 R 1185. Dommages de guerre. Dossier n° 5235 - Adolphe Trèves Fils).
- **Ad. Trèves Fils - 177 rue de Cambrai - St-Quentin.** Photograph. pos., n. et b., 16 x 12 cm, [1919], par M. Chapelon (expert). (AD Aisne. Série 15 R 1185. Dommages de guerre. Dossier n° 5235 - Adolphe Trèves Fils).
- **Vue générale du tissage mécanique reconstitué à Saint-Quentin.** Impr. photoméc., 11,5 x 8,5 cm, [1921]. *Le Monde Illustré - La reconstitution des régions dévastées : L'Aisne 1918-1922*. Tome 6, 65ème année, 1922. p. 67.
-

Usine A. Trèves fils à Saint-Quentin, construite par l'entreprise Bommelle (MM. E. Bertrand et Carpentier Renaud, architectes). Impr. photoméc., 17 x 6 cm, [1920-1922]. *Le Monde Illustré - La reconstitution des régions dévastées : L'Aisne 1918-1922*. Tome 6, 65ème année, 1922. p. 102.

- **La salle de préparation.** Impr. photoméc., 11,5 x 8,5 cm, [1921]. *Le Monde Illustré - La reconstitution des régions dévastées : L'Aisne 1918-1922*. Tome 6, 65ème année, 1922. p. 67.
- **La salle de tissage.** Impr. photoméc., 11,5 x 8,5 cm, [1921]. *Le Monde Illustré - La reconstitution des régions dévastées : L'Aisne 1918-1922*. Tome 6, 65ème année, 1922. p. 67.
- **[Vue aérienne - détail].** Photogr. pos., coul., n°79, 17,5 x 24,5 cm, [1989] (BM Saint-Quentin. Photographies aériennes).

Bibliographie

- **Art et textile picards : St-Quentin, Amiens, Beauvais, Prestige de la qualité et de l'élégance.** Paris : Editions Mauranchon-Lamy, 1949.
- CHAMBRE REGIONALE DE COMMERCE ET D'INDUSTRIE DE PICARDIE. **Panorama des industries de Picardie : 1983.** C.R.C.I., [1983].
- CHAMBRE REGIONALE DE COMMERCE ET D'INDUSTRIE DE PICARDIE. **Panorama des industries de Picardie : 1988.** C.R.C.I., 1988.
- CELEDA. **L'industrie du département de l'Aisne au 1er janvier 1977.** Saint-Quentin, [1977].
- FIETTE, André. **Le Département de l'Aisne : étude géographique et économique.** Bordas, 1960. p. 244
- IKLE, Ernest. **La broderie mécanique : 1828-1930.** Paris : chez l'auteur - A. Calavas, 1931. p. 193
- **Qui fabrique Quoi ? Répertoire des industriels et producteurs de l'Aisne.** Saint-Quentin : CCI de l'Aisne, [1972].
- **La reconstitution des régions dévastées. Tome 6 : L'Aisne 1918-1922.**
La reconstitution des régions dévastées. Tome 6 : L'Aisne 1918-1922. *Le monde Illustré*, 65ème année, 1922 (Imprimerie E. Defossés, 1922). pp. 67, 1002

Annexe 1

Equipements de l'usine Trèves en 1914

Salle des machines, chaufferie, éclairage, etc.

- Machine à vapeur Faure-Beaulieu - 120 HP - 1901.
- Générateur semi-tubulaire Leveugle Frères à Roubaix - 1908.
- Générateur semi-tubulaire Crepelle-Fontaine à La Madeleine-lez-Lille - 1896 (ou 1886)
- Chauffage de l'usine 1903.
- 1 dynamo Gramme type Compound - 300 A 120 V - 1899.
- 754 lampes électriques (350 à 400 pour le tissage, 140 pour la broderie) - 1903.

Tissage.

- 10 métiers à tisser 125 c/m revolver avec amure - Société Alsacienne - 1897.

- 20 métiers à tisser 101 c/m revolver 6 boîtes sans ratière - Hattersley - 1897 à 1899.
- 30 métiers à tisser 101 c/m revolver 6 boîtes sans armure - Hattersley - 1904 à 1905.
- 2 métiers à tisser 137 c/m 4 boîtes sans armure - Honnegger - 1900.
- 40 métiers à tisser 150-160 c/m uni à une navette - Hattersley - 1900.
- 5 métiers à tisser 161 c/m revolver 6 boîtes avec armure - Hattersley - 1906.
- 32 métiers à tisser 142 c/m uni 1 boîte - Hattersley - 1908.
- 6 métiers à tisser 159 c/m revolver 6 boîtes avec armure - Hattersley - 1908.
- 30 métiers à tisser 159 c/m revolver 6 boîtes avec armure - Hattersley - 1909.
- 20 métiers à tisser 102 c/m unis automatiques - Hattersley - 1909.
- 2 métiers à tisser 161 c/m revolver 6 boîtes avec armure - Hattersley - 1909.
- 1 métier à tisser 182 c/m lourd 1 boîte - Hattersley - 1909.
- 1 métier à tisser 250 c/m lourd 1 boîte - Walker - 1909.
- 1 métier à tisser 193 c/m lourd 1 boîte - Hodgson - 1910.
- 4 métiers à tisser 193 c/m lourd 1 boîte - Hattersley - 1910.
- 3 métiers à tisser 213 c/m lourd 1 boîte - Hattersley - 1911.
- 6 métiers à tisser 161 c/m revolver 6 boîtes de chaque côté - Hattersley - 1912.
- 12 métiers à tisser 111 c/m revolver 6 boîtes sans armure - Hodgson - 1913.
- 10 métiers à tisser 111 c/m revolver 6 boîtes sans armure - Hodgson - 1914.
- 4 métier à tisser 193 c/m lourd 1 boîte - Hodgson - 1914.
- 51 mécaniques jacquard de 400 crochets double griffe - 1905 (moyenne).
- 45 armures 16, 20 et 24 lames - Hattersley - 1905 (moyenne).
- 183 harnais (et 360 en réserve) - 1908 (moyenne).
- 3 canetières de 20, 40 et 60 broches Ryo-Catteau - 1900, 1904, 1913.
- 1 ourdissoir mécanique de 500 bobines - Ryo-Catteau - 1899.
- 1 ourdissoir à tambour de 715 bobines - Société Alsacienne - 1899.
- 1 ourdissoir mécanique de 800 bobines - Société Alsacienne - 1902.
- 1 ourdissoir mécanique de 800 bobines - Vandamme - 1904.
- 1 ourdissoir mécanique sectionnel à tambour - Vandamme - 1914.
- 1 ourdissoir mécanique sectionnel à tambour - Gadel - 1913.
- 1 ourdissoir à bras avec ratelier et banc - 1900.
- 1 bobinoir mécanique de 60 tambours - Ryo-Catteau - 1899.
- 1 bobinoir-dévidoir mécanique de 60 tambours - Société Alsacienne - 1899.
- 1 bobinoir-dévidoir mécanique de 60 tambours - Vandamme - 1909.
- 1 encolleuse Turlure - Société Anonyme du Fresnoy - 1911.
- 1 machine à assembler les chaînes pour métiers lourds de 213 c/m - 1910.
- 1 machine à dresser les chaînes - 1908.
- 1 table métreuse et époutisseuse - 1912.
- 1 appareil humidificateur pour chaînes - Piat & Larchevêque - 1911.
- 1 machine à parer 4/4 - Gouttebaron - 1914.
- 1 métreuse-pliesse mécanique - Montforts - 1913.
- Diverses autres machines : pompe à trame, machine à coudre, appareil brodeur, métreurs d'étoffes, balances romaines à titrer, dynamomètres.

Broderie.

- 5 métiers à broder à bras de 4,20 m - Saurer et Martini - 1900.
- 8 métiers à broder à bras de 4,20 m - Saurer et Martini - 1906.
- 2 métiers à broder à bras de 4,20 m - Saurer et Martini - 1907.
- 1 métier à broder à bras de 4,20 m - Saurer et Martini - 1911.
- 6 métiers à broder 4/4 de 6,17 m - Saurer & Bleidorn - 1905 et 1906.
- 2 métiers à broder 4/4 double de 4,20 m - Saurer - 1906.
- 2 métiers à broder à fil continu de 9,17 m - Saurer - 1907.
- 3 métiers à broder à fil continu de 9,17 m - Saurer - 1910 et 1911.
- 5 métiers à broder à fil continu de 6,17 m - Saurer - 1899 et 1900.
- 1 métier à broder à fil continu de 5,50 m - Saurer - 1898.
- 6 machines à enfiler les aiguilles - Saurer & Bleidorn - 1910 et 1911
- 1 coconneuse à 2 broches - Baum - 1907.
- 2 coconneuses à 4 broches - Saurer - 1912.
- 5 machines à raccommoder - Singer - 1906 à 1909.
- 4 machines à raccommoder - Singer - 1909 à 1911.
- 2 machines à broder les taies - Singer - 1909 et 1910.
- 1 machine à broder Bonnaz 2 fils - Rossignole - 1913.

- 1 machine à coudre - Singer - 1908.
- 2 métreurs d'étoffes - 1901 et 1902.
- 2 dévidoirs - Vandamme - 1908 et 1909.
- 1 bobinoir - Saurer - 1910.
- 1 presse à copier les mises en carte - Carton - 1907.
- 2 métiers à apprêter les broderies - 1908.
- 2 machines à jours - Handrich - 1899.

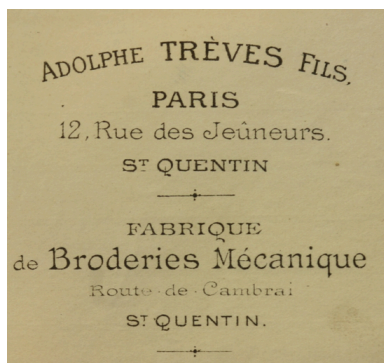
Matériel de broderie à l'extérieur de l'usine.

- 1 métier à broder 4/4 de 4,20 m - 1912. Chez les brodeurs - maisons Trèves Ch. St-Laurent.
- 1 métier à broder 3/4 de 4,20 m - 1912. Chez les brodeurs - maisons Trèves Ch. St-Laurent.
- 2 métiers à broder 4/4 de 4,20 m - 1909 à Estrées.
- 2 métiers à broder 4/4 de 4,20 m - 1911 - à Gricourt et Beaufevrier.
- 1 métier à broder 4/4 de 4,20 m - 1912 - à Homblières.
- 1 métier à broder 4/4 de 4,20 m - 1913 - à Sequehart.
- 1 métier à broder 4/4 de 4,20 m - 1913 - à Gricourt.
- 1 métier à broder 4/4 de 4,20 m - 1914 - à Harly.
- 1 métier à broder 4/4 de 4,20 m - 1914 - à Etreillers.

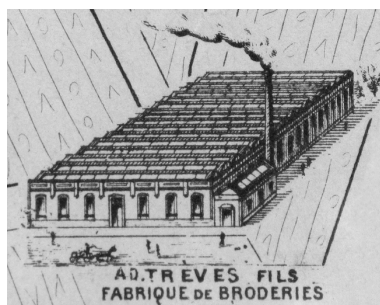
(à chacun de ces métiers correspond une machine à enfiler les aiguilles).

Extrait de : AD Aisne. Série R : 15 R 1185. Dommages de guerre : dossier n°5235 - Adolphe Trèves Fils.

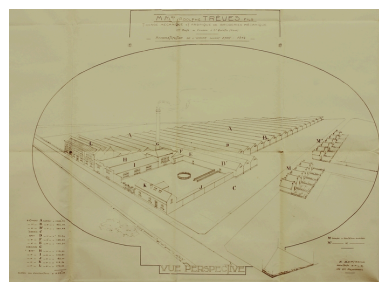
Illustrations



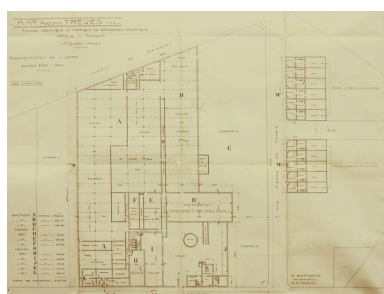
Papier à en-tête, 1889
 (AC Saint-Quentin).
 Phot. Pillet Frédéric
 IVR22_20060205693NUCAB



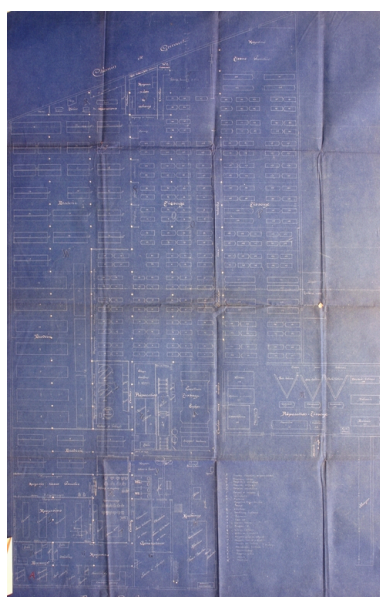
Nouveau plan de Saint-Quentin
 monumental industriel et
 commercial : l'usine vers 1894
 (Musée Antoine Lécuyer).
 Phot. Pillet Frédéric
 IVR22_20060205695NUCAB



Plan de l'usine, par E. Bertrand,
 1914 : vue oblique (AD Aisne).
 Phot. Pillet Frédéric
 IVR22_20060205696NUCAB



Plan de l'usine, par E. Bertrand,
 1914 : rez-de-chaussée (AD Aisne).
 Phot. Pillet Frédéric
 IVR22_20060205697NUCAB



Implantation du matériel
 en 1914 (AD Aisne).
 Phot. Pillet Frédéric



Vue des bâtiments en bordure de la
 route de Cambrai, en ruine, par M.
 Chapelon, vers 1919 (AD Aisne).
 Phot. Pillet Frédéric
 IVR22_20060205699NUCAB

IVR22_20060205698NUCAB



Les ateliers en ruine, par M. Chapelon, vers 1919 (AD Aisne).
 Phot. Pillet Frédéric
 IVR22_20060205700NUCAB



Les ateliers en ruine, par M. Chapelon, vers 1919 (AD Aisne).
 Phot. Pillet Frédéric
 IVR22_20060205701NUCAB



Les ateliers en ruine, par M. Chapelon, vers 1919 (AD Aisne).
 Phot. Pillet Frédéric
 IVR22_20060205702NUCAB



Les ateliers en ruine, par M. Chapelon, vers 1919 (AD Aisne).
 Phot. Pillet Frédéric
 IVR22_20060205703NUCAB



Les ateliers en ruine, par M. Chapelon, vers 1919 (AD Aisne).
 Phot. Pillet Frédéric
 IVR22_20060205704NUCAB



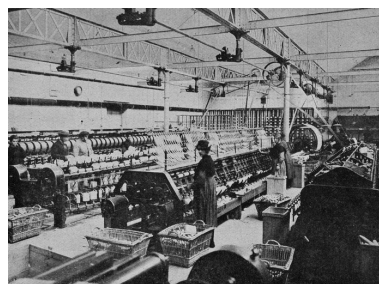
Les ateliers en ruine, par M. Chapelon, vers 1919 (AD Aisne).
 Phot. Pillet Frédéric
 IVR22_20060205705NUCAB



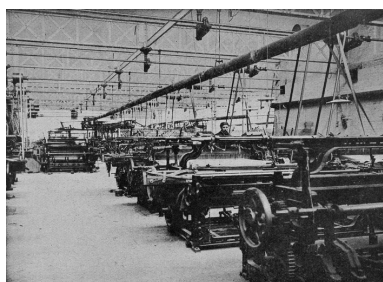
Le tissage reconstruit, vers 1920-1921 (Le Monde Illustré).
 Phot. Pillet Frédéric
 IVR22_20060205706NUCAB



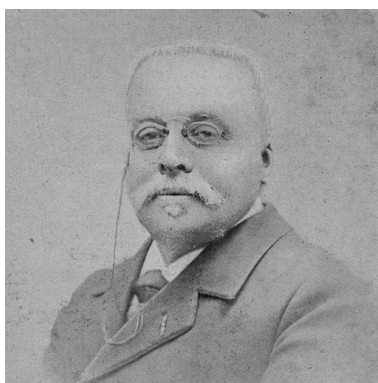
Le tissage reconstruit, vers 1920-1921 (Le Monde Illustré).
 Phot. Pillet Frédéric
 IVR22_20060205707NUCAB



L'atelier de préparation, vers 1920-1921 (Le Monde Illustré).
 Phot. Pillet Frédéric
 IVR22_20060205708NUCAB



L'atelier de tissage vers 1920-1921 (Le Monde Illustré).
 Phot. Pillet Frédéric
 IVR22_20060205709NUCAB



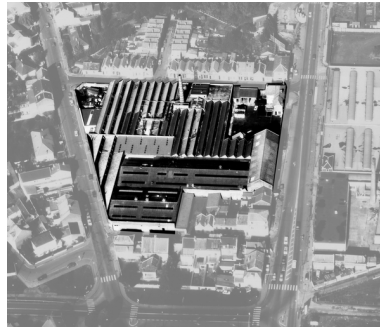
Portrait de M. Trèves (Jean ou Roger), vers 1920 (Le Monde Illustré).
 Phot. Pillet Frédéric
 IVR22_20060205692NUCAB



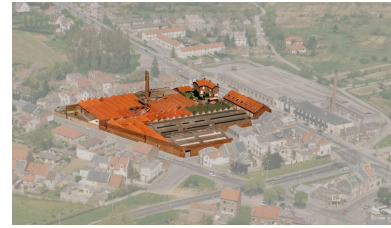
Vue de l'usine depuis la route de Cambrai.
 Phot. Frédéric Pillet
 IVR22_20070205178NUCA



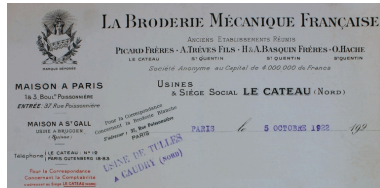
Vue aérienne de l'usine en 1989.
Phot. Pillet Frédéric, Autr. Phot'R
IVR22_20060205710NUCA



Vue aérienne de l'usine en 1989.
Phot. Pillet Frédéric, Autr. Phot'R
IVR22_20060205711NUCA



Vue aérienne du site en
1989 (BM Saint-Quentin).
Phot. Pillet Frédéric
IVR22_20060205733NUCAB



Papier à en-tête, 1922 (AD Aisne).
Phot. Pillet Frédéric
IVR22_20060205694NUCAB



Bureaux et magasins de l'usine.
Phot. Frédéric Pillet
IVR22_20070205179NUCA



Conciergerie et logement.
Phot. Frédéric Pillet
IVR22_20070205180NUCA



Ateliers et salle des machines
ou chaufferie (à droite).
Phot. Frédéric Pillet
IVR22_20070205181NUCA



Les ateliers.
Phot. Frédéric Pillet
IVR22_20070205182NUCA



Les ateliers vus depuis
la rue Pierre de Corbie.
Phot. Frédéric Pillet
IVR22_20070205183NUCA



Vue intérieure des ateliers.
Phot. Frédéric Pillet
IVR22_20070205184NUCA



Vue inétrieure des ateliers.
Phot. Frédéric Pillet
IVR22_20070205185NUCA



Vue intérieure des ateliers
(réemploi de colonnes de fonte).
Phot. Frédéric Pillet
IVR22_20070205186NUCA



La cheminée d'usine
vue à travers un shed.
Phot. Frédéric Pillet
IVR22_20070205187NUCA

Dossiers liés

Dossiers de synthèse :

Les usines textiles de Saint-Quentin (IA02002973)

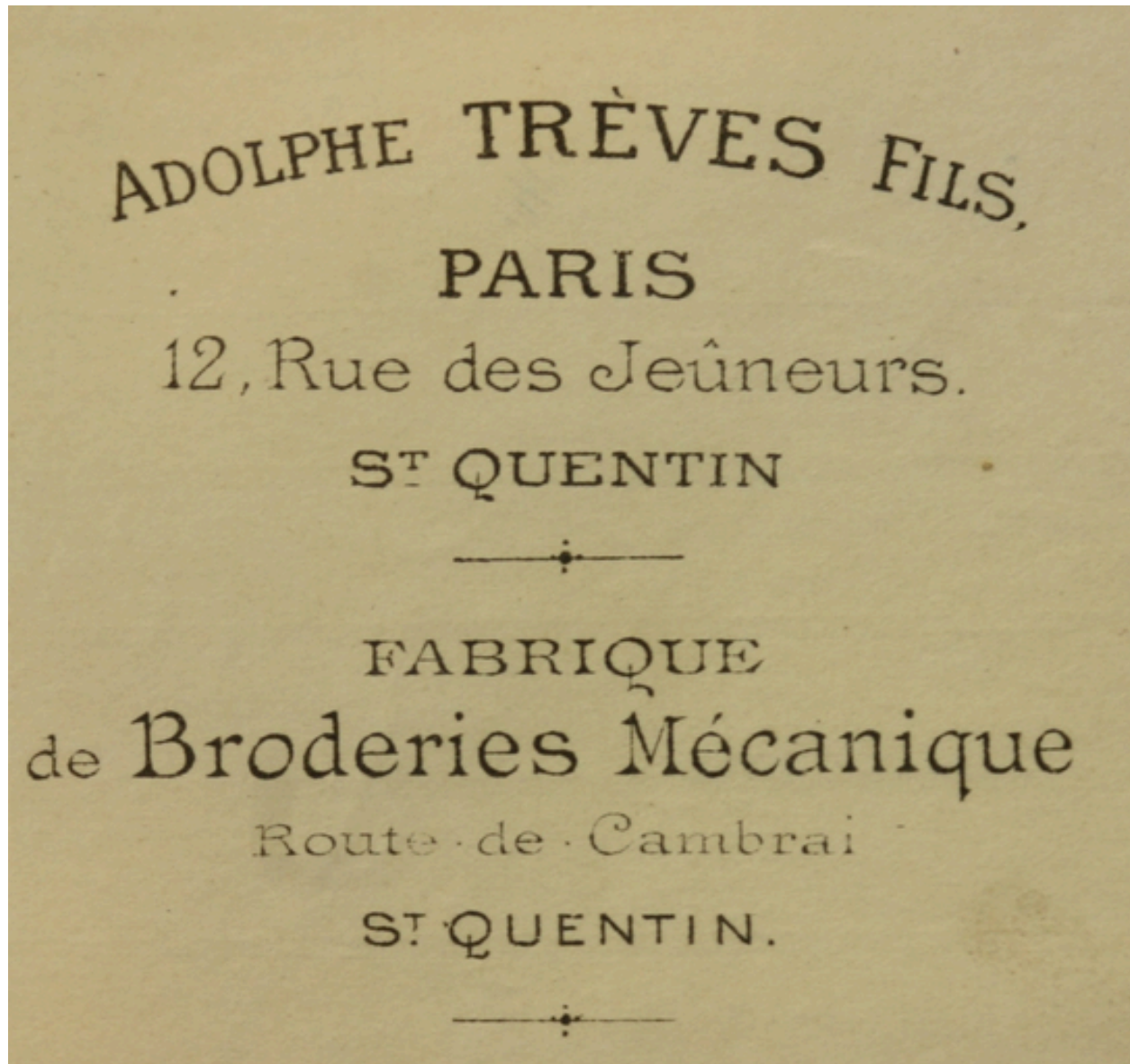
Oeuvre(s) contenue(s) :

Oeuvre(s) en rapport :

Les établissements industriels du faubourg Saint-Jean (IA02002977) Hauts-de-France, Aisne, Saint-Quentin
Cité ouvrière Trèves à Saint-Quentin (IA02002960) Picardie, Aisne, Saint-Quentin, quartier Saint-Jean, 14 à 34 rue Pierre-de-Corbie, 1 à 12 impasse Pierre-de-Corbie

Auteur(s) du dossier : Frédéric Pillet, Benoît Dufournier, Catherine Chaplain, Michel Sené

Copyright(s) : (c) Région Hauts-de-France - Inventaire général ; (c) Communauté d'agglomération et ville de Saint-Quentin

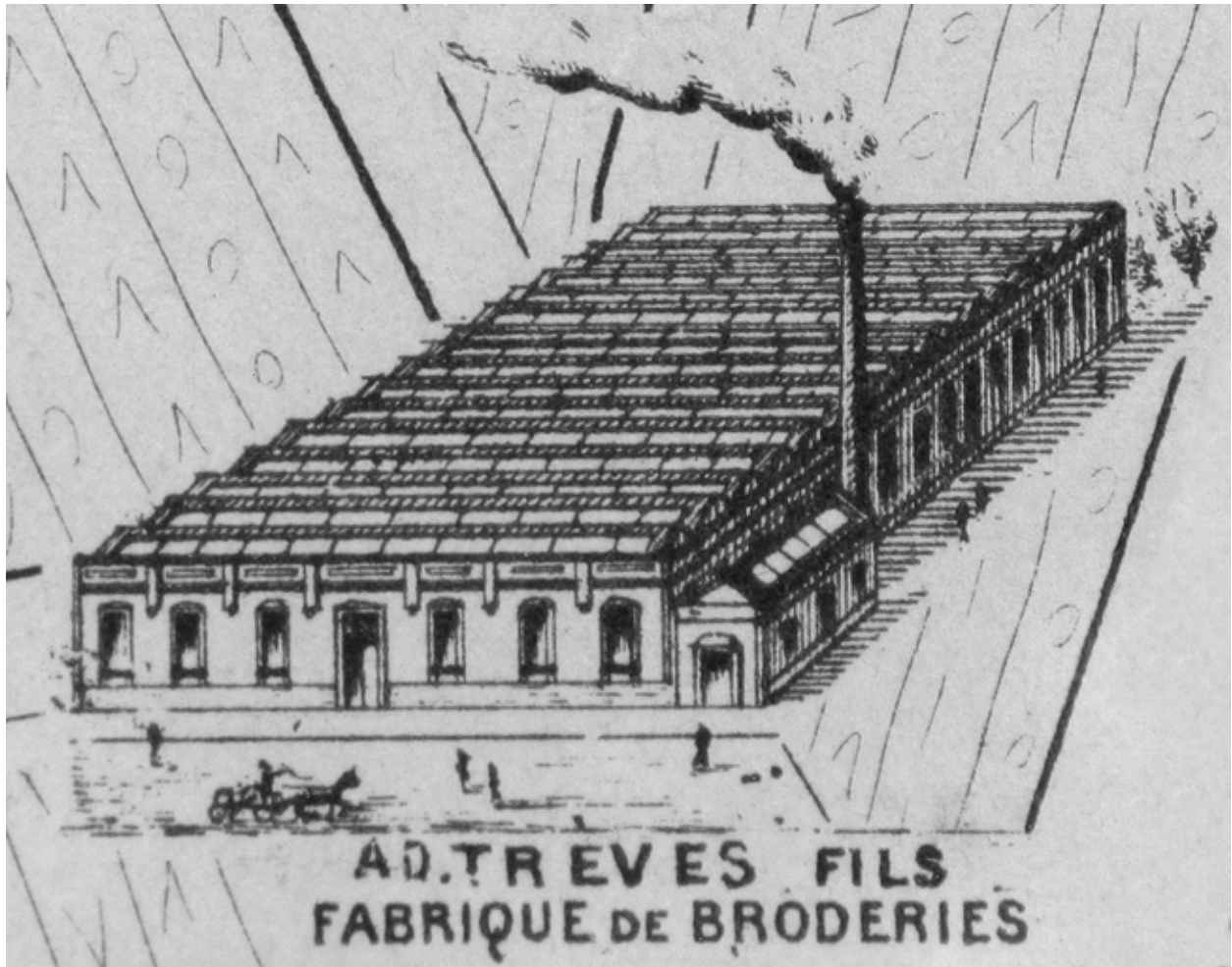


Papier à en-tête, 1889 (AC Saint-Quentin).

IVR22_20060205693NUCAB

Auteur de l'illustration : Pillet Frédéric

(c) Région Hauts-de-France - Inventaire général ; (c) Communauté d'agglomération et ville de Saint-Quentin
reproduction soumise à autorisation du titulaire des droits d'exploitation

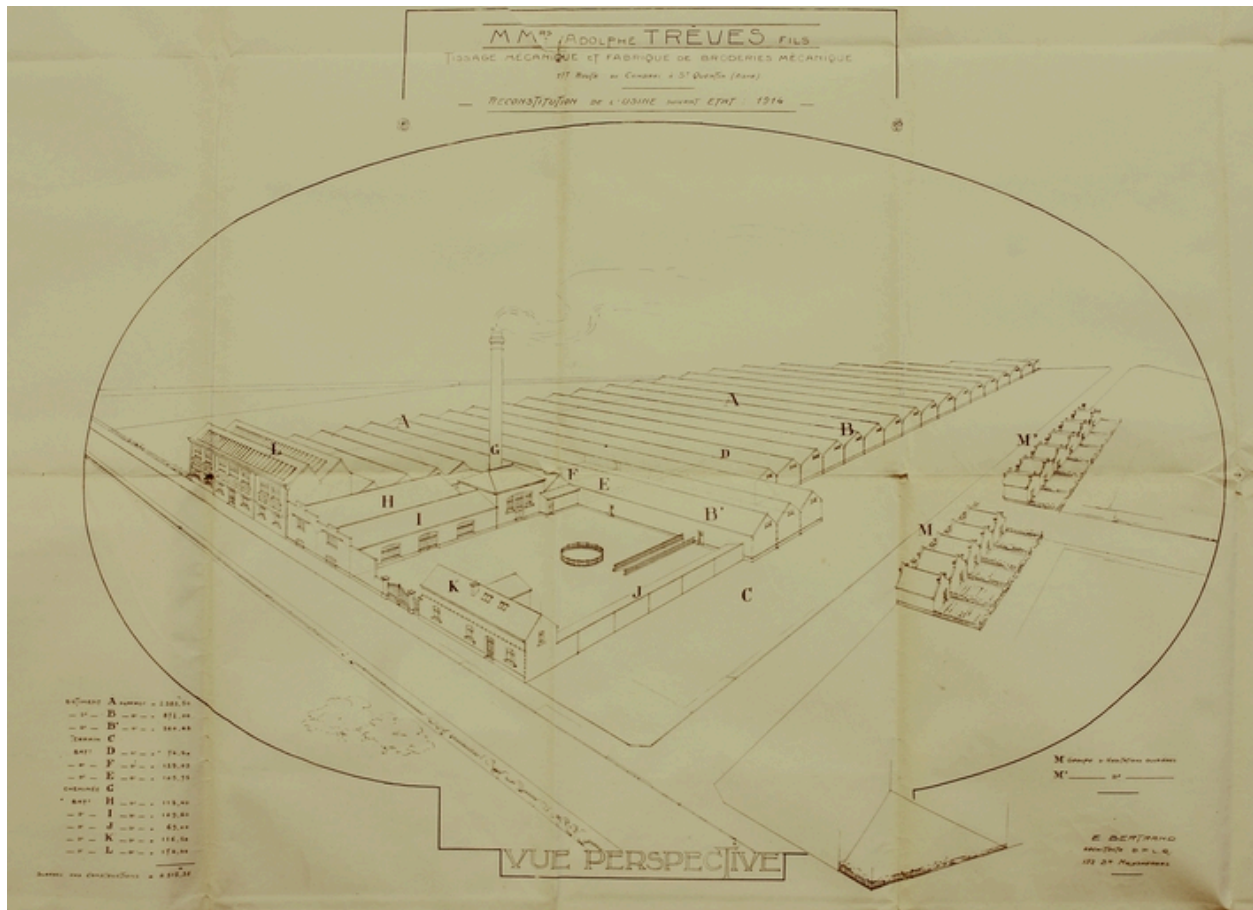


Nouveau plan de Saint-Quentin monumental industriel et commercial : l'usine vers 1894 (Musée Antoine Lécuyer).

IVR22_20060205695NUCAB

Auteur de l'illustration : Pillet Frédéric

(c) Région Hauts-de-France - Inventaire général ; (c) Communauté d'agglomération et ville de Saint-Quentin
reproduction soumise à autorisation du titulaire des droits d'exploitation



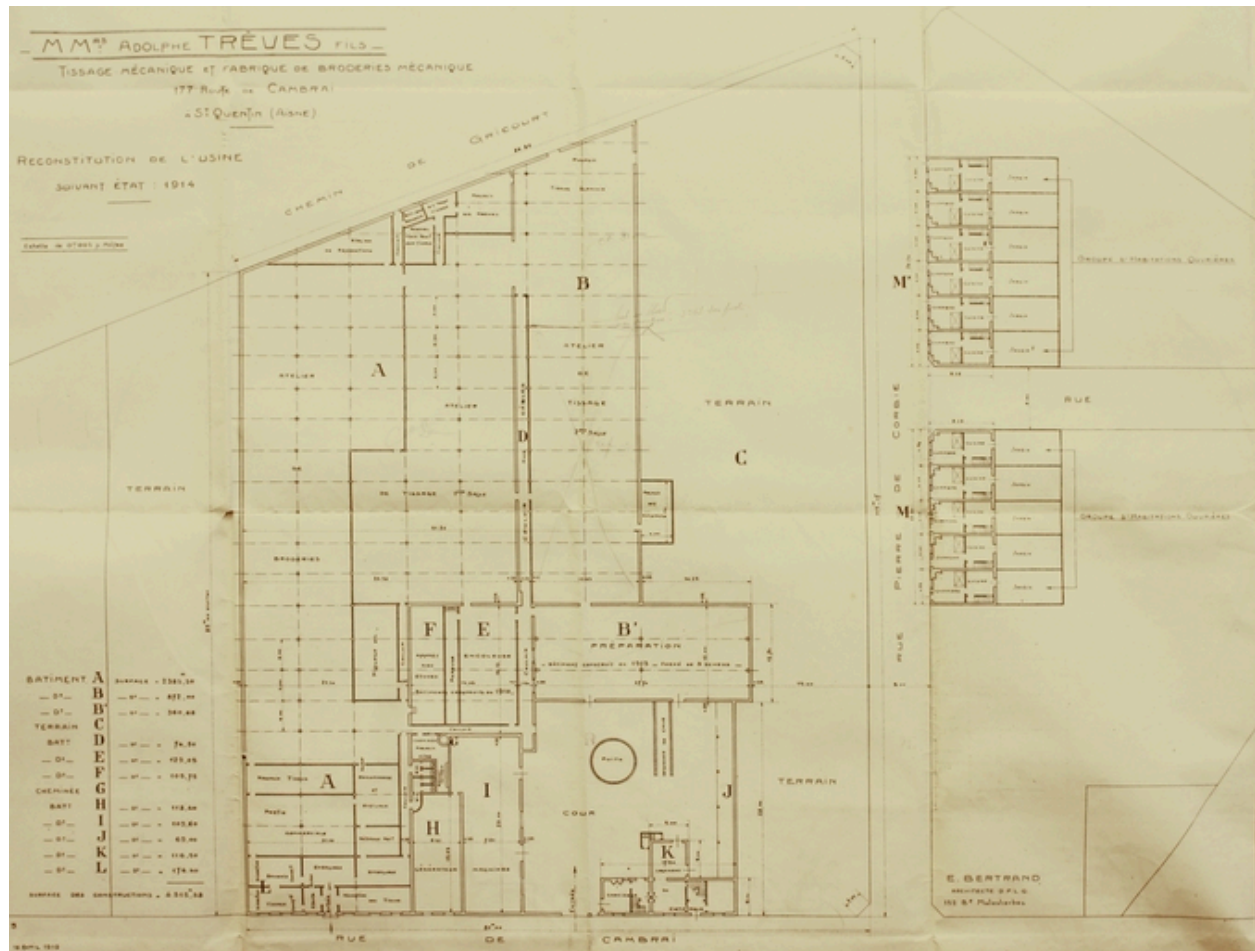
Plan de l'usine, par E. Bertrand, 1914 : vue oblique (AD Aisne).

IVR22_20060205696NUCAB

Auteur de l'illustration : Pillet Frédéric

(c) Région Hauts-de-France - Inventaire général ; (c) Département de l'Aisne ; (c) Communauté d'agglomération et ville de Saint-Quentin

reproduction soumise à autorisation du titulaire des droits d'exploitation



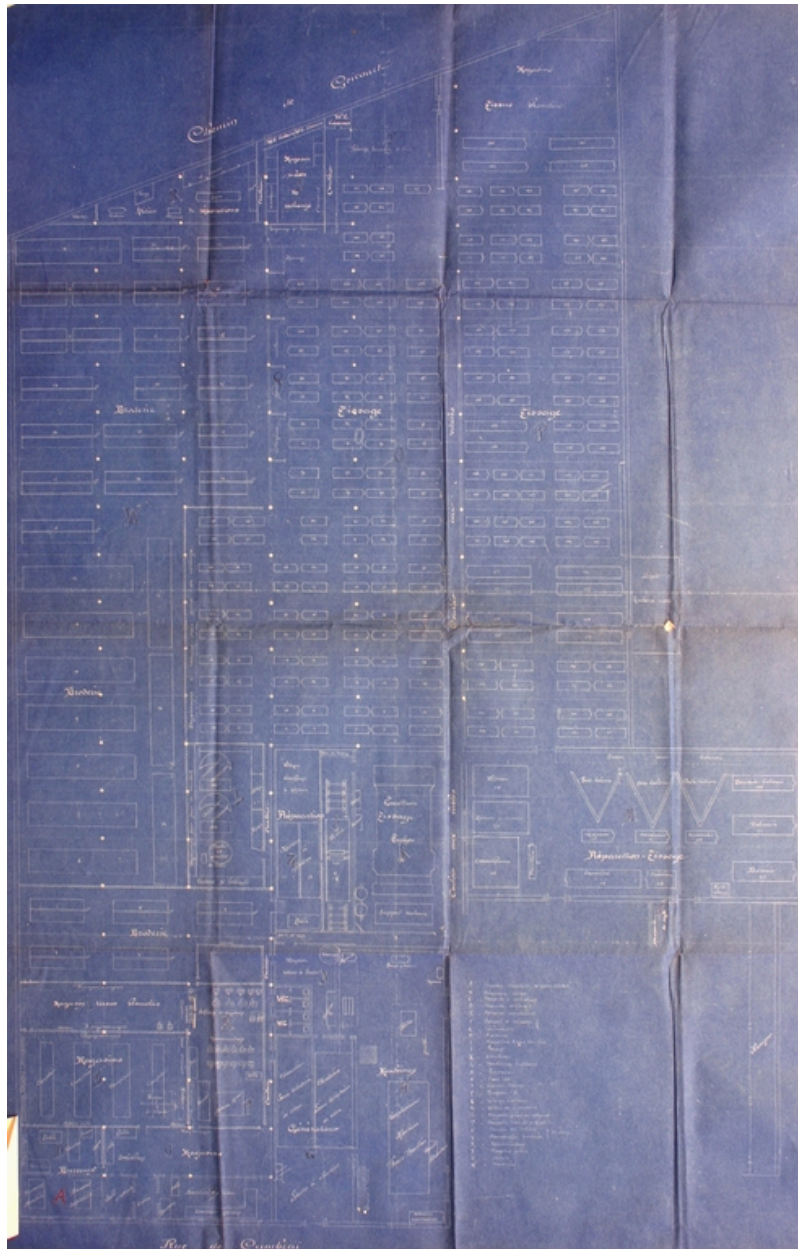
Plan de l'usine, par E. Bertrand, 1914 : rez-de-chaussée (AD Aisne).

IVR22_20060205697NUCAB

Auteur de l'illustration : Pillet Frédéric

(c) Région Hauts-de-France - Inventaire général ; (c) Département de l'Aisne ; (c) Communauté d'agglomération et ville de Saint-Quentin

reproduction soumise à autorisation du titulaire des droits d'exploitation



Implantation du matériel en 1914 (AD Aisne).

IVR22_20060205698NUCAB

Auteur de l'illustration : Pillet Frédéric

(c) Région Hauts-de-France - Inventaire général ; (c) Département de l'Aisne ; (c) Communauté d'agglomération et ville de Saint-Quentin

reproduction soumise à autorisation du titulaire des droits d'exploitation



Vue des bâtiments en bordure de la route de Cambrai, en ruine, par M. Chapelon, vers 1919 (AD Aisne).

IVR22_20060205699NUCAB

Auteur de l'illustration : Pillet Frédéric

(c) Région Hauts-de-France - Inventaire général ; (c) Département de l'Aisne ; (c) Communauté d'agglomération et ville de Saint-Quentin

reproduction soumise à autorisation du titulaire des droits d'exploitation



Les ateliers en ruine, par M. Chapelon, vers 1919 (AD Aisne).

IVR22_20060205700NUCAB

Auteur de l'illustration : Pillet Frédéric

(c) Région Hauts-de-France - Inventaire général ; (c) Département de l'Aisne ; (c) Communauté d'agglomération et ville de Saint-Quentin

reproduction soumise à autorisation du titulaire des droits d'exploitation



Les ateliers en ruine, par M. Chapelon, vers 1919 (AD Aisne).

IVR22_20060205701NUCAB

Auteur de l'illustration : Pillet Frédéric

(c) Région Hauts-de-France - Inventaire général ; (c) Département de l'Aisne ; (c) Communauté d'agglomération et ville de Saint-Quentin

reproduction soumise à autorisation du titulaire des droits d'exploitation



Les ateliers en ruine, par M. Chapelon, vers 1919 (AD Aisne).

IVR22_20060205702NUCAB

Auteur de l'illustration : Pillet Frédéric

(c) Région Hauts-de-France - Inventaire général ; (c) Département de l'Aisne ; (c) Communauté d'agglomération et ville de Saint-Quentin

reproduction soumise à autorisation du titulaire des droits d'exploitation



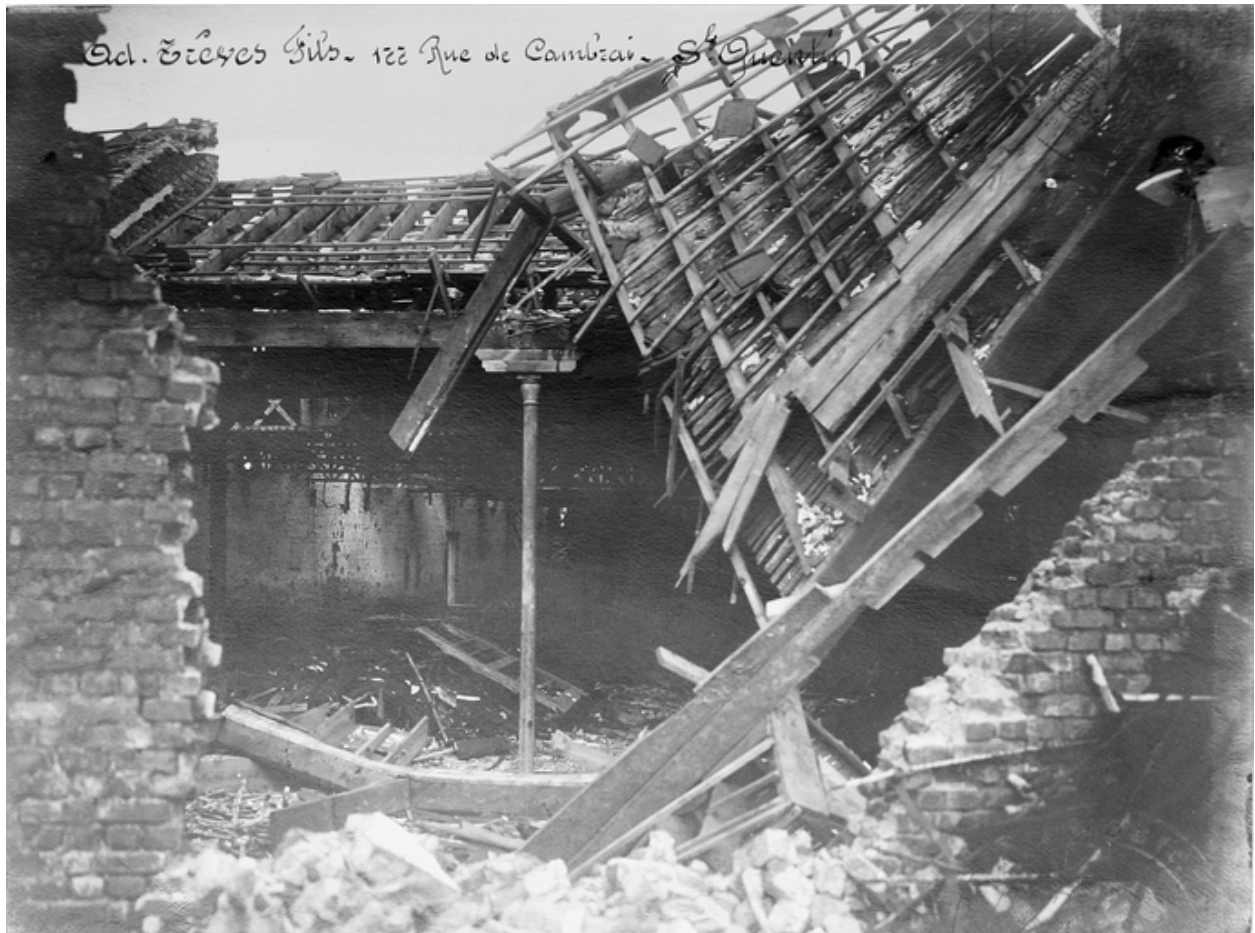
Les ateliers en ruine, par M. Chapelon, vers 1919 (AD Aisne).

IVR22_20060205703NUCAB

Auteur de l'illustration : Pillet Frédéric

(c) Région Hauts-de-France - Inventaire général ; (c) Département de l'Aisne ; (c) Communauté d'agglomération et ville de Saint-Quentin

reproduction soumise à autorisation du titulaire des droits d'exploitation



Les ateliers en ruine, par M. Chapelon, vers 1919 (AD Aisne).

IVR22_20060205704NUCAB

Auteur de l'illustration : Pillet Frédéric

(c) Région Hauts-de-France - Inventaire général ; (c) Département de l'Aisne ; (c) Communauté d'agglomération et ville de Saint-Quentin

reproduction soumise à autorisation du titulaire des droits d'exploitation



Les ateliers en ruine, par M. Chapelon, vers 1919 (AD Aisne).

IVR22_20060205705NUCAB

Auteur de l'illustration : Pillet Frédéric

(c) Région Hauts-de-France - Inventaire général ; (c) Département de l'Aisne ; (c) Communauté d'agglomération et ville de Saint-Quentin

reproduction soumise à autorisation du titulaire des droits d'exploitation



Le tissage reconstruit, vers 1920-1921 (Le Monde Illustré).

Référence du document reproduit :

- " Le Monde Illustré - La reconstitution des régions dévastées : L'Aisne 1918-1922", tome 6, 65ème année, 1922. p. 67. Impression photomécanique, [1920-1921].
Bibliothèque municipale, Saint-Quentin : Fonds local : GL 506

IVR22_20060205706NUCAB

Auteur de l'illustration : Pillet Frédéric

(c) Région Hauts-de-France - Inventaire général ; (c) Communauté d'agglomération et ville de Saint-Quentin
reproduction soumise à autorisation du titulaire des droits d'exploitation



Le tissage reconstruit, vers 1920-1921 (Le Monde Illustré).

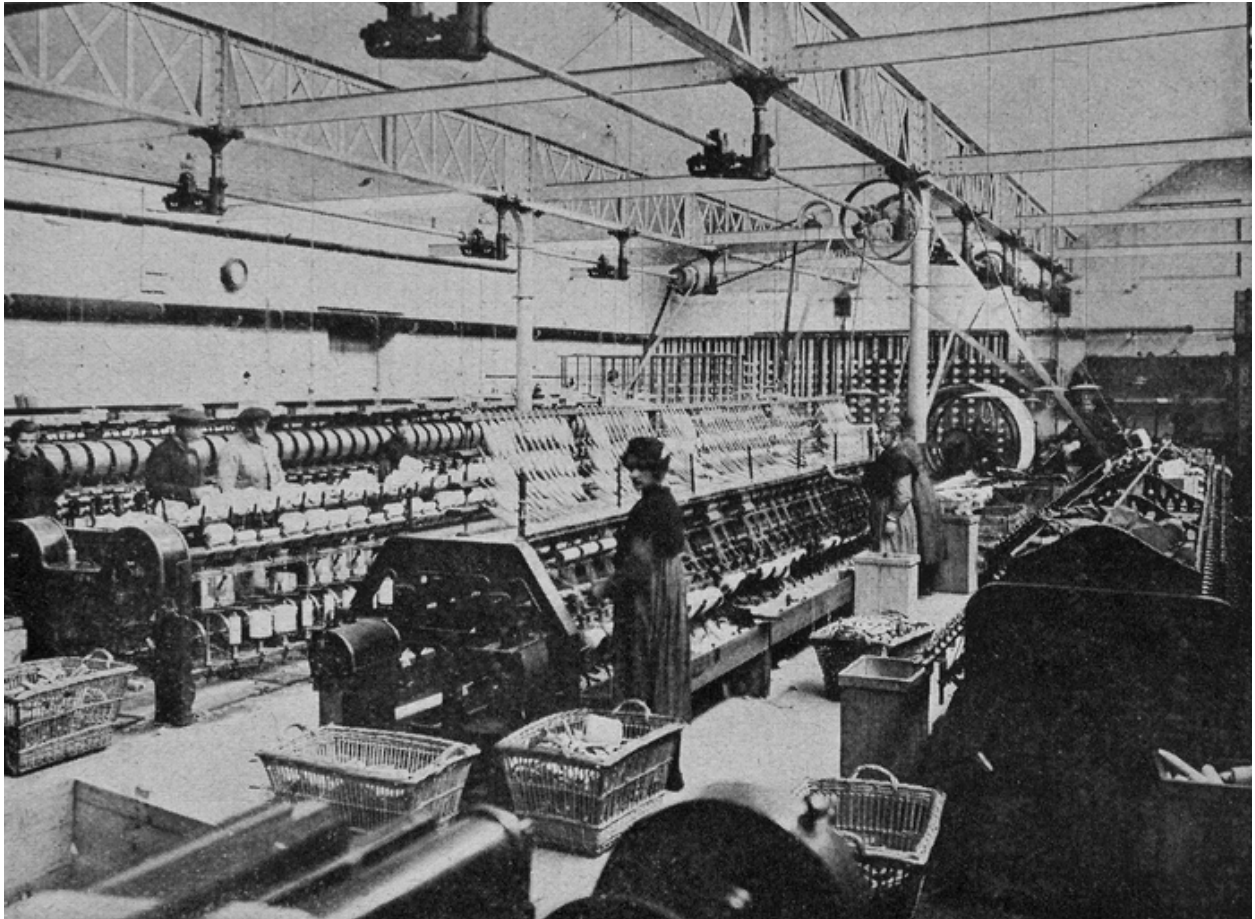
Référence du document reproduit :

- " Le Monde Illustré - La reconstitution des régions dévastées : L'Aisne 1918-1922", tome 6, 65ème année, 1922. p. 102. Impression photomécanique, [1920-1921].
Bibliothèque municipale, Saint-Quentin : Fonds local : GL 506

IVR22_20060205707NUCAB

Auteur de l'illustration : Pillet Frédéric

(c) Région Hauts-de-France - Inventaire général ; (c) Communauté d'agglomération et ville de Saint-Quentin
reproduction soumise à autorisation du titulaire des droits d'exploitation



L'atelier de préparation, vers 1920-1921 (Le Monde Illustré).

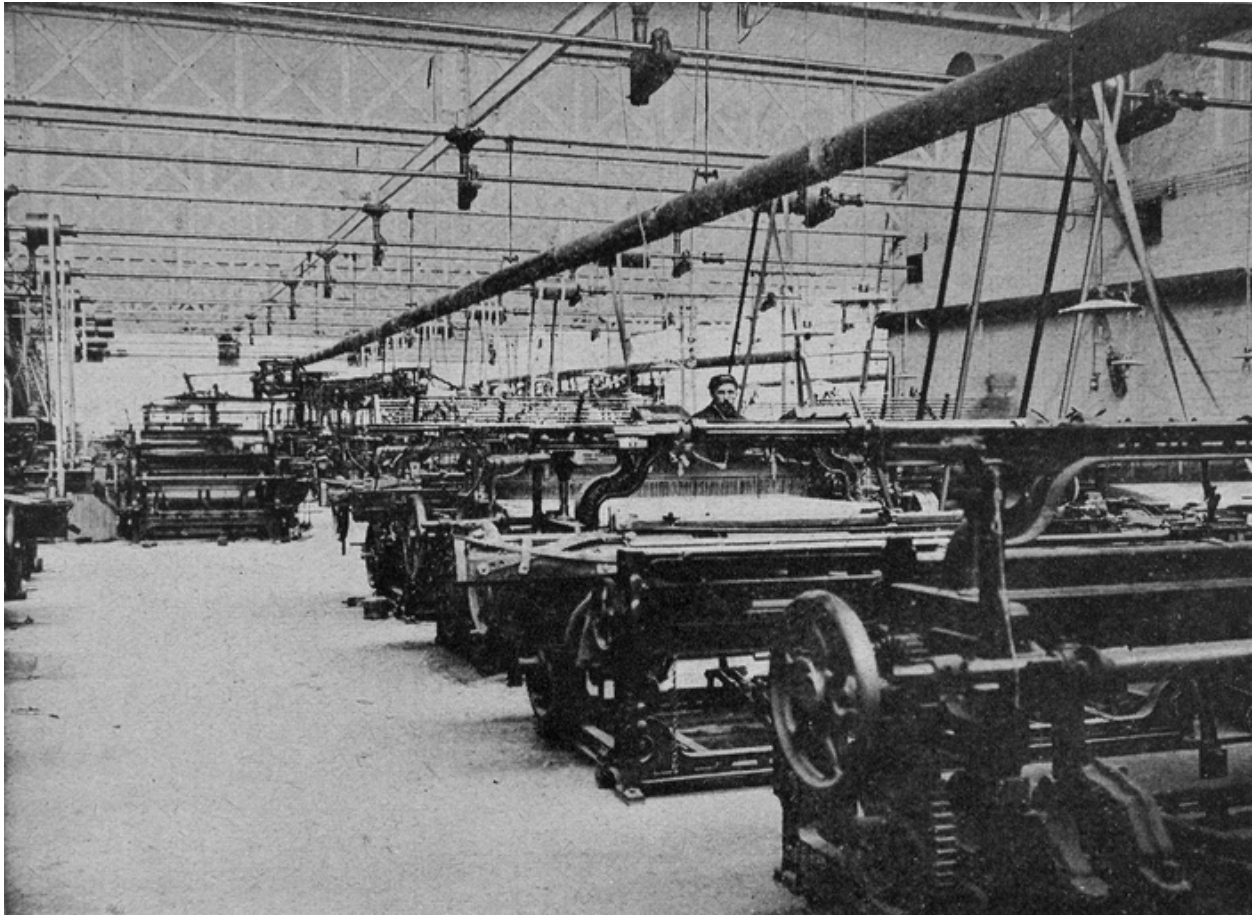
Référence du document reproduit :

- " Le Monde Illustré - La reconstitution des régions dévastées : L'Aisne 1918-1922", tome 6, 65ème année, 1922. p. 67. Impression photomécanique, [1920-1921].
Bibliothèque municipale, Saint-Quentin : Fonds local : GL 506

IVR22_20060205708NUCAB

Auteur de l'illustration : Pillet Frédéric

(c) Région Hauts-de-France - Inventaire général ; (c) Communauté d'agglomération et ville de Saint-Quentin
reproduction soumise à autorisation du titulaire des droits d'exploitation



L'atelier de tissage vers 1920-1921 (Le Monde Illustré).

Référence du document reproduit :

- " Le Monde Illustré - La reconstitution des régions dévastées : L'Aisne 1918-1922", tome 6, 65ème année, 1922. p. 67. Impression photomécanique, [1920-1921].
Bibliothèque municipale, Saint-Quentin : Fonds local : GL 506

IVR22_20060205709NUCAB

Auteur de l'illustration : Pillet Frédéric

(c) Région Hauts-de-France - Inventaire général ; (c) Communauté d'agglomération et ville de Saint-Quentin
reproduction soumise à autorisation du titulaire des droits d'exploitation



Portrait de M. Trèves (Jean ou Roger), vers 1920 (Le Monde Illustré).

Référence du document reproduit :

- " Le Monde Illustré - La reconstitution des régions dévastées : L'Aisne 1918-1922", tome 6, 65ème année, 1922. p. 35. Impression photomécanique, [n.d.].
Bibliothèque municipale, Saint-Quentin : Fonds local : GL 506

IVR22_20060205692NUCAB

Auteur de l'illustration : Pillet Frédéric

(c) Région Hauts-de-France - Inventaire général ; (c) Communauté d'agglomération et ville de Saint-Quentin
reproduction soumise à autorisation du titulaire des droits d'exploitation



Vue de l'usine depuis la route de Cambrai.

IVR22_20070205178NUCA

Auteur de l'illustration : Frédéric Pillet

(c) Région Hauts-de-France - Inventaire général ; (c) Communauté d'agglomération et ville de Saint-Quentin
reproduction soumise à autorisation du titulaire des droits d'exploitation



Vue aérienne de l'usine en 1989.

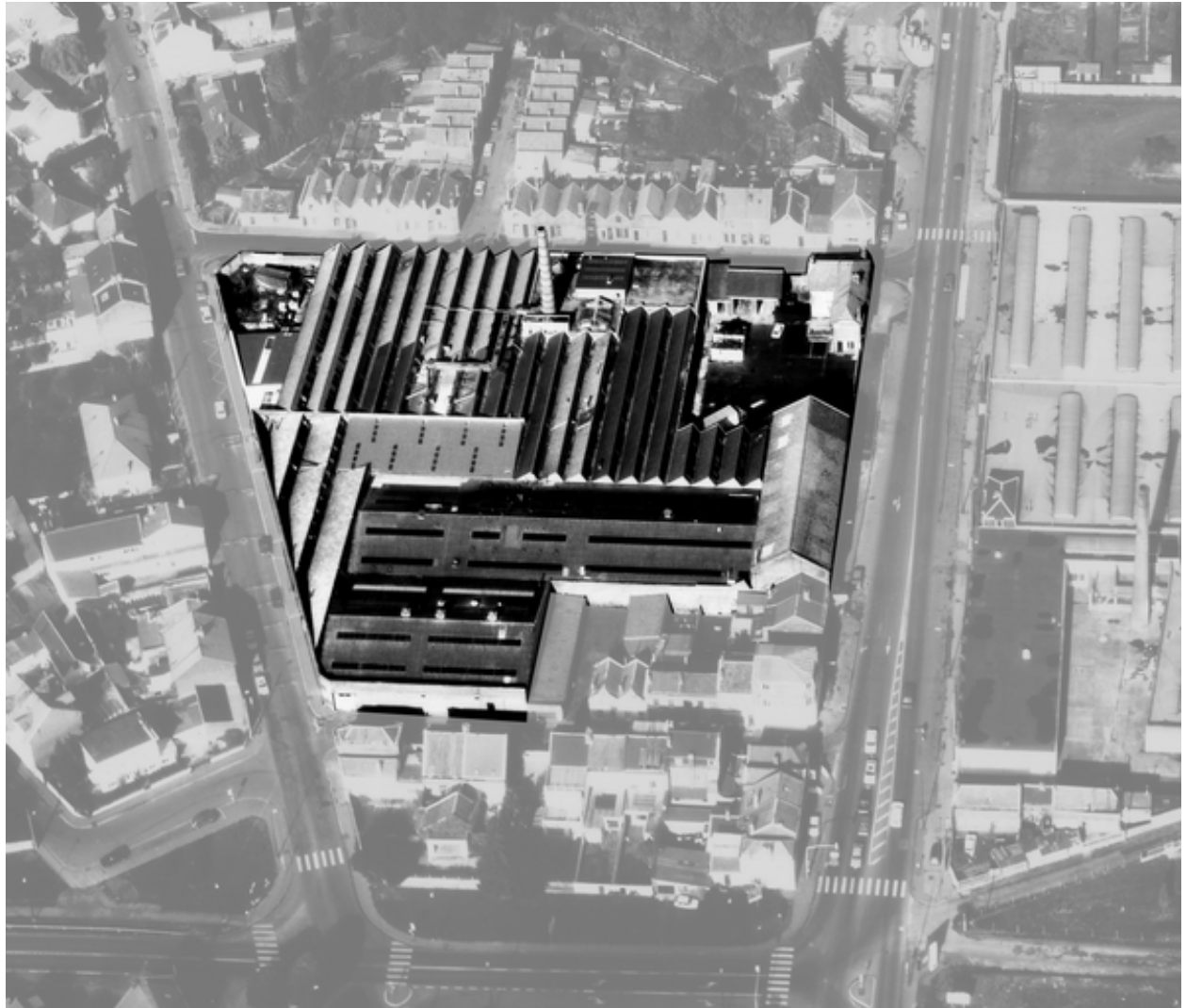
IVR22_20060205710NUCA

Auteur de l'illustration : Pillet Frédéric

Auteur du document reproduit : Phot'R

Date de prise de vue : 1989

(c) Région Hauts-de-France - Inventaire général ; (c) Communauté d'agglomération et ville de Saint-Quentin
reproduction soumise à autorisation du titulaire des droits d'exploitation



Vue aérienne de l'usine en 1989.

IVR22_20060205711NUCA

Auteur de l'illustration : Pillet Frédéric

Auteur du document reproduit : Phot'R

Date de prise de vue : 1989

(c) Région Hauts-de-France - Inventaire général ; (c) Communauté d'agglomération et ville de Saint-Quentin
reproduction soumise à autorisation du titulaire des droits d'exploitation

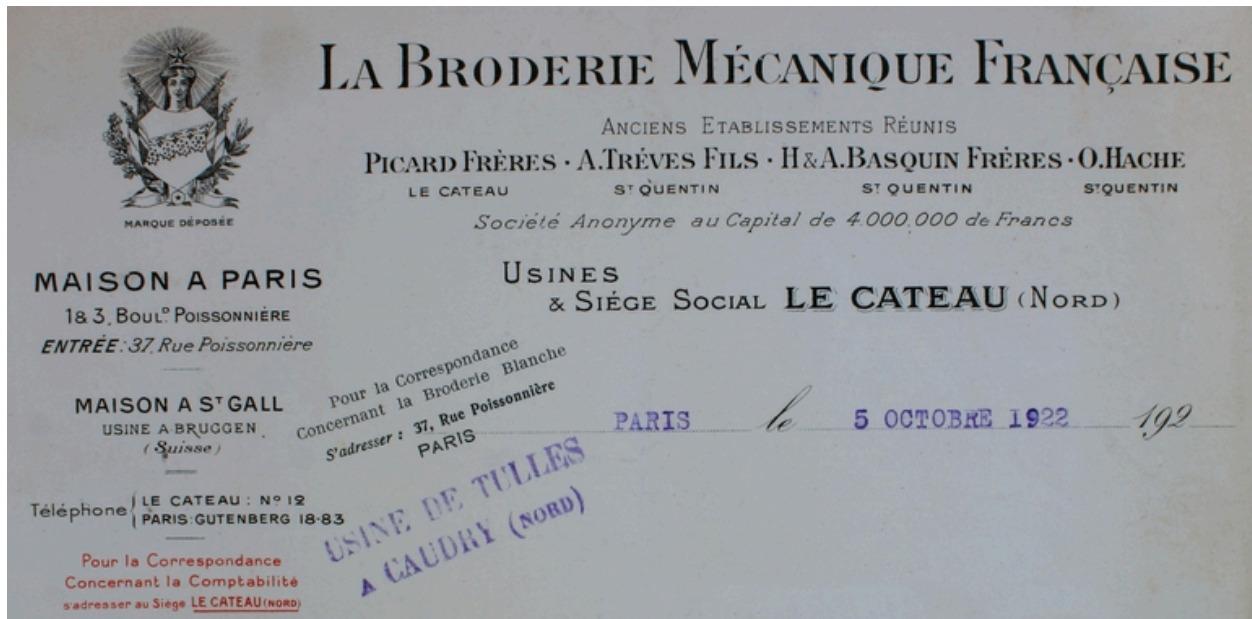


Vue aérienne du site en 1989 (BM Saint-Quentin).

IVR22_20060205733NUCAB

Auteur de l'illustration : Pillet Frédéric

(c) Région Hauts-de-France - Inventaire général ; (c) Communauté d'agglomération et ville de Saint-Quentin
reproduction soumise à autorisation du titulaire des droits d'exploitation



Papier à en-tête, 1922 (AD Aisne).

IVR22_20060205694NUCAB

Auteur de l'illustration : Pillet Frédéric

(c) Région Hauts-de-France - Inventaire général ; (c) Département de l'Aisne ; (c) Communauté d'agglomération et ville de Saint-Quentin

reproduction soumise à autorisation du titulaire des droits d'exploitation



Bureaux et magasins de l'usine.

IVR22_20070205179NUCA

Auteur de l'illustration : Frédéric Pillet

(c) Région Hauts-de-France - Inventaire général ; (c) Communauté d'agglomération et ville de Saint-Quentin
reproduction soumise à autorisation du titulaire des droits d'exploitation



Conciergerie et logement.

IVR22_20070205180NUCA

Auteur de l'illustration : Frédéric Pillet

(c) Région Hauts-de-France - Inventaire général ; (c) Communauté d'agglomération et ville de Saint-Quentin
reproduction soumise à autorisation du titulaire des droits d'exploitation



Ateliers et salle des machines ou chaufferie (à droite).

IVR22_20070205181NUCA

Auteur de l'illustration : Frédéric Pillet

(c) Région Hauts-de-France - Inventaire général ; (c) Communauté d'agglomération et ville de Saint-Quentin
reproduction soumise à autorisation du titulaire des droits d'exploitation



Les ateliers.

IVR22_20070205182NUCA

Auteur de l'illustration : Frédéric Pillet

(c) Région Hauts-de-France - Inventaire général ; (c) Communauté d'agglomération et ville de Saint-Quentin
reproduction soumise à autorisation du titulaire des droits d'exploitation



Les ateliers vus depuis la rue Pierre de Corbie.

IVR22_20070205183NUCA

Auteur de l'illustration : Frédéric Pillet

(c) Région Hauts-de-France - Inventaire général ; (c) Communauté d'agglomération et ville de Saint-Quentin
reproduction soumise à autorisation du titulaire des droits d'exploitation



Vue intérieure des ateliers.

IVR22_20070205184NUCA

Auteur de l'illustration : Frédéric Pillet

(c) Région Hauts-de-France - Inventaire général ; (c) Communauté d'agglomération et ville de Saint-Quentin
reproduction soumise à autorisation du titulaire des droits d'exploitation



Vue intérieure des ateliers.

IVR22_20070205185NUCA

Auteur de l'illustration : Frédéric Pillet

(c) Région Hauts-de-France - Inventaire général ; (c) Communauté d'agglomération et ville de Saint-Quentin
reproduction soumise à autorisation du titulaire des droits d'exploitation



Vue intérieure des ateliers (réemploi de colonnes de fonte).

IVR22_20070205186NUCA

Auteur de l'illustration : Frédéric Pillet

(c) Région Hauts-de-France - Inventaire général ; (c) Communauté d'agglomération et ville de Saint-Quentin
reproduction soumise à autorisation du titulaire des droits d'exploitation



La cheminée d'usine vue à travers un shed.

IVR22_20070205187NUCA

Auteur de l'illustration : Frédéric Pillet

(c) Région Hauts-de-France - Inventaire général ; (c) Communauté d'agglomération et ville de Saint-Quentin
reproduction soumise à autorisation du titulaire des droits d'exploitation