

Hauts-de-France, Somme
Dompierre-Becquincourt
la Sucrierie, la Remise du Moulin
R. D. 71

Ancienne sucrierie Normand et Cie, puis Sucrierie Centrale du Santerre, puis Société Vermandoise Industrie

Références du dossier

Numéro de dossier : IA00076536

Date de l'enquête initiale : 1988

Date(s) de rédaction : 1990, 2016

Cadre de l'étude : patrimoine industriel Somme, patrimoine de la Reconstruction La première Reconstruction

Degré d'étude : étudié

Désignation

Dénomination : sucrierie

Précision sur la dénomination : sucrierie de betteraves

Appellation : Normand et Cie, Sucrierie Centrale du Santerre , Société Vermandoise Industrie

Parties constituantes non étudiées : atelier de fabrication, cheminée d'usine, château d'eau, réservoir industriel, chaufferie, magasin industriel, atelier de réparation, bureau, aire des matières premières, logement patronal, logement d'ouvriers, jardin ouvrier, cantine, hangar industriel

Compléments de localisation

Milieu d'implantation : en écart

Références cadastrales : 1983, S, 38 à 48, 54 à 95, 97 à 111

Historique

La sucrierie est fondée en 1879 par Normand.

Dès le début du conflit, en août et en septembre 1914, le village de Dompierre subit des bombardements intenses qui détruisent une grande partie des habitations ainsi que la sucrierie. Mais, en décembre 1914, l'usine est aussi le théâtre de fraternisations qui sont relatées durant la nuit de Noël et le 30 décembre. Dans les années qui suivent, l'usine est pillée et finalement détruite.

A l'issue du conflit, Normand décide de fonder la Sucrierie Centrale du Santerre qui réunit les indemnités de dommages de guerre de six anciennes sucrieries et râperies. La sucrierie est entièrement reconstruite à partir de 1922. Les travaux sont achevés en 1923 et l'usine est remise en activité lors de la campagne de 1923-1924. L'établissement fonctionne avec trois râperies établies à Proyard, Dreslincourt et Flaucourt.

Durant les décennies suivantes, la sucrierie est régulièrement modernisée et fait l'objet de plusieurs extensions : râperie, distillerie, four à chaux, cuves, logements sociaux. Elle cesse finalement son activité en 1988.

Équipement et capacité de production :

1881 : 2 générateurs à vapeur. 1892 : 9 chaudières à vapeur et autres appareils. 1925 : 4 chaudières à charbon Stirling.

Avant 1914, la capacité de production de la sucrierie est de 700 t. de betteraves / jour. En 1927, après la reconstruction totale de l'usine la capacité de traitement augmente de 78 % et atteint 1250 t. / jour. En 1985, l'usine absorbe environ 4500 tonnes de betteraves / jour. **Évolution des effectifs** : En 1962, plus de 200 salariés. 1983 : 255 personnes. 1986 : moins de 200 salariés.

Période(s) principale(s) : 4e quart 19e siècle, 1er quart 20e siècle, 2e quart 20e siècle, 3e quart 20e siècle

Dates : 1879 (daté par source), 1922 (daté par source)

Description

Usine principalement en brique à couverture d'ardoise.

Chaufferie en brique et pan de fer à élévation ordonnancée, toit à longs pans avec comble à surcroît.

Ateliers de fabrication principaux en brique, toits à longs pans.

Magasins industriels à toits à longs pans.

Ateliers de réparation en shed.

Ateliers de distillerie en brique et pan de fer à trois étages carrés et entresols.

Four à chaux en brique et pan de fer, toit à longs pans et comble à surcroît.

Logements d'ouvriers de type modulaire en rez-de-chaussée avec étage de comble, toits à longs pans avec demi-croupe couverts de tuile mécanique.

Éléments descriptifs

Matériau(x) du gros-oeuvre, mise en oeuvre et revêtement : brique, pan de fer ; brique creuse ; essentage de tôle ; essentage d'ardoise

Matériau(x) de couverture : ardoise, tuile mécanique, tôle ondulée

Étage(s) ou vaisseau(x) : sous-sol, 3 étages carrés, étage de comble

Couvrements : charpente métallique apparente

Élévations extérieures : élévation ordonnancée, élévation ordonnancée sans travées

Type(s) de couverture : toit à longs pans ; shed ; toit bombé ; pignon couvert ; pignon découvert ; croupe ; demi-croupe

Escaliers : escalier dans-oeuvre : escalier droit ;

Autres organes de circulations : monte-charge

Énergies : énergie thermique

Typologies et état de conservation

État de conservation : menacé, établissement industriel désaffecté

Décor

Techniques : céramique

Précision sur les représentations :

Décor géométrique sur les élévations nord et sud des ateliers principaux.

Statut, intérêt et protection

PAS DE PHOTO.

Intérêt de l'oeuvre : à signaler

Éléments remarquables : machine de production

Statut de la propriété : propriété privée

Références documentaires

Documents figurés

- **Ruines de la sucrierie de Dompierre**, dessin aquarellé de François Flameng. In : *L'Illustration*, août 1916.

Bibliographie

- SCHNAKENBOURG, Christian. **Histoire de l'industrie sucrière en Picardie (1810-1980)**. Université de Picardie Jules Verne. Équipe de recherches sur les systèmes industriels, pôle de recherche en Sciences humaines et sociales. Octobre 1997.
p. 108.

Liens web

- Ruines de la sucrierie de Dompierre. Dessin aquarellé de François Flameng. Extrait de "l'Illustration", août 1916. (BM Abbeville ; Cha. 28). : http://www.l.arkhenum.fr/bm_abbeville_macqueron/_app/visualisation.php?id=5912

Illustrations

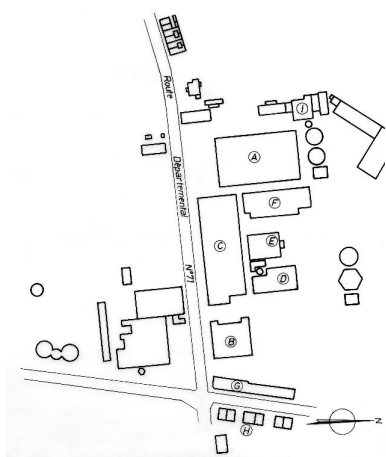
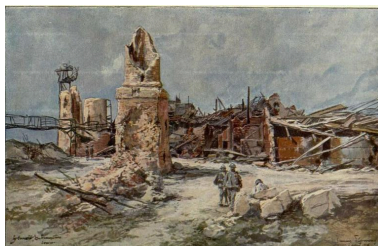


Schéma de situation : A. Atelier de fabrication, B. Atelier de fabrication et four à chaux, C. Atelier de fabrication, D. Atelier, E. Chaufferie, F. Atelier et magasins, G. Cantine, H. Logement ouvriers, I. Bureau.
Dess. Monnehay-Vulliet Marie-Laure , Autr. Stéphane Gonet
IVR32_20168000761NUD



Ruines de la sucrerie de Dompierre, dessiné par François Flameng, août 1916 (L'Illustration, août 1916).

Phot. Bibliothèque municipale d'Abbeville
IVR32_20168005005NUCA



Vue aérienne.
Phot. Phot'R
IVR22_19888001257P



Atelier de fabrication, flanc sud.
Phot. Francis Dubuc
IVR22_19908001076Z



Atelier de fabrication.
Phot. Francis Dubuc
IVR22_19908001077Z



Atelier de fabrication et four à chaux.
Phot. Francis Dubuc
IVR22_19908001081Z



Four à chaux, vue intérieure.



Atelier de fabrication, flanc est.
Phot. Francis Dubuc
IVR22_19908001153Z

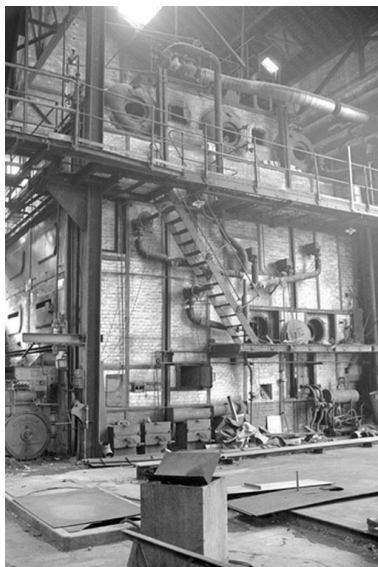


Atelier, vue intérieure.
Phot. Francis Dubuc
IVR22_19908001172Z

Phot. Francis Dubuc
IVR22_19908001150Z



Chaufferie.
Phot. Francis Dubuc
IVR22_19908001158Z



Chaudière.
Phot. Francis Dubuc
IVR22_19908001163Z



Cantine.
Phot. Francis Dubuc
IVR22_19908001178Z



Logements d'ouvriers.
Phot. Francis Dubuc
IVR22_19908001179Z



Logement d'ouvriers.
Phot. Francis Dubuc
IVR22_19908001180Z

Dossiers liés

Dossiers de synthèse :

Le patrimoine industriel de la Somme (IA80000968)

Les usines agro-alimentaires de la Première Reconstruction en Hauts-de-France (IA99000005)

Sucreries, râperies et distilleries de la Somme (IA80000972)

Oeuvre(s) contenue(s) :

Oeuvre(s) en rapport :

Ancienne râperie de betteraves de la Sucrerie Centrale du Santerre, puis féculerie Producol, puis usine de produits alimentaires Flodor (IA00076504) Hauts-de-France, Somme, Flaucourt, au Bois-des-Moellons, RD 148

Ancienne râperie de betteraves Normand et Cie, puis de la Sucrerie Centrale du Santerre, devenue entrepôt agricole Grainor (IA00076506) Hauts-de-France, Somme, Frise, rue de la Râperie

Ancienne sucrerie, dite compagnie sucrière du canton d'Acheux, puis Normand et Cie (IA00076408) Hauts-de-France, Somme, Acheux-en-Amiénois, Briqueterie (la), route de Forceville

Ancienne sucrerie et râperie de betteraves de la société sucrière Proyart, Cordier et Cie, puis Normand frères et Cie (IA00076527) Hauts-de-France, Somme, Proyart, La Râperie, RD 1

Auteur(s) du dossier : Benoît Dufournier

Copyright(s) : (c) Région Hauts-de-France - Inventaire général

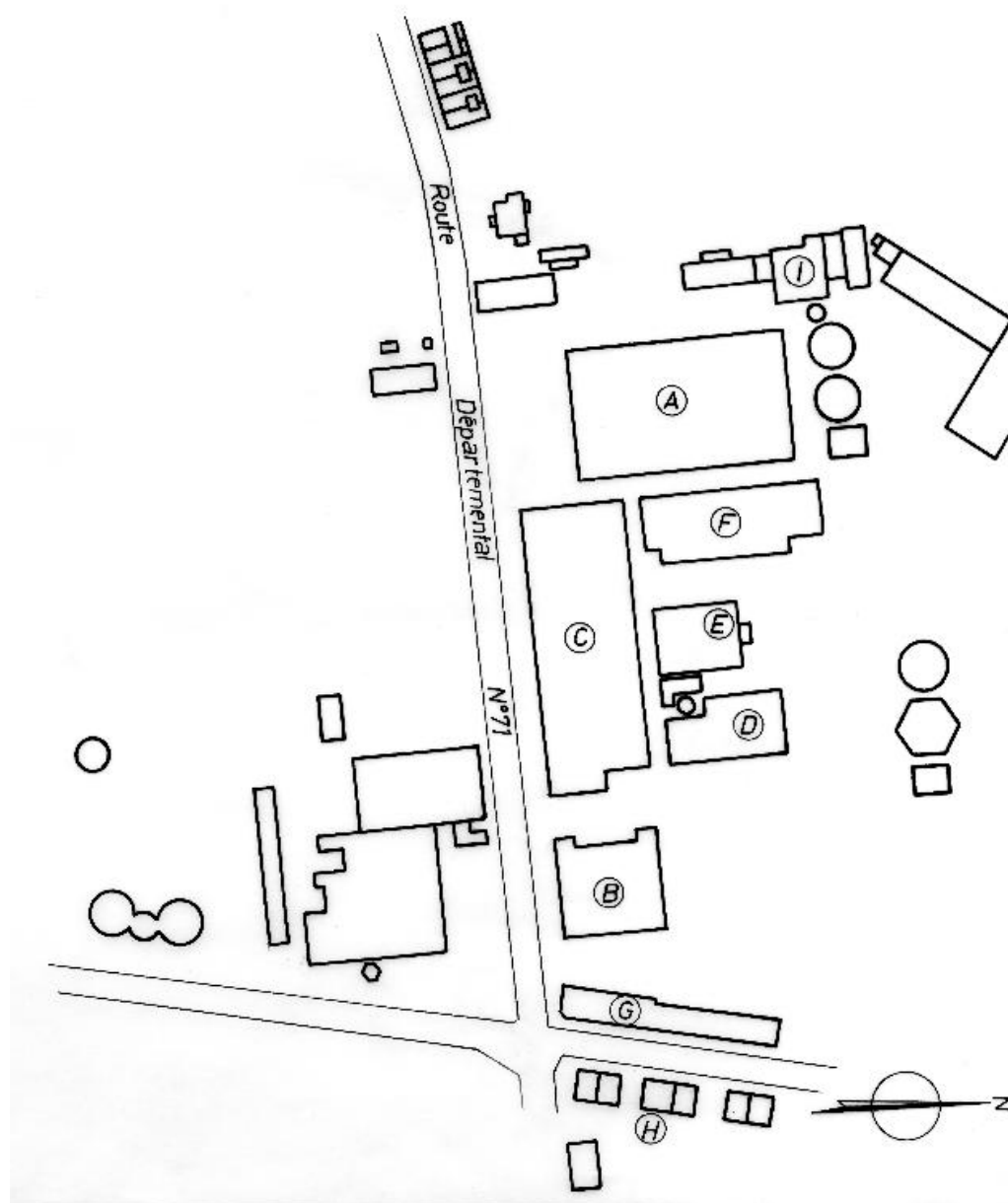


Schéma de situation : A. Atelier de fabrication, B. Atelier de fabrication et four à chaux, C. Atelier de fabrication, D. Atelier, E. Chaufferie, F. Atelier et magasins, G. Cantine, H. Logement ouvriers, I. Bureau.

IVR32_20168000761NUD

Auteur de l'illustration : Monnehay-Vulliet Marie-Laure

Auteur du document reproduit : Stéphane Gonet

(c) Région Hauts-de-France - Inventaire général

reproduction soumise à autorisation du titulaire des droits d'exploitation



Ruines de la sucrierie de Dompierre, dessiné par François Flameng, août 1916 (L'Illustration, août 1916).

IVR32_20168005005NUCA

Auteur de l'illustration : Bibliothèque municipale d'Abbeville

(c) Région Hauts-de-France - Inventaire général

reproduction soumise à autorisation du titulaire des droits d'exploitation



Vue aérienne.

IVR22_19888001257P

Auteur de l'illustration : Phot'R

(c) Ministère de la culture - Inventaire général ; (c) AGIR-Pic
reproduction soumise à autorisation du titulaire des droits d'exploitation



Atelier de fabrication, flanc sud.

IVR22_19908001076Z

Auteur de l'illustration : Francis Dubuc

(c) Ministère de la culture - Inventaire général ; (c) AGIR-Pic
reproduction soumise à autorisation du titulaire des droits d'exploitation



Atelier de fabrication.

IVR22_19908001077Z

Auteur de l'illustration : Francis Dubuc

(c) Ministère de la culture - Inventaire général ; (c) AGIR-Pic
reproduction soumise à autorisation du titulaire des droits d'exploitation



Atelier de fabrication et four à chaux.

IVR22_19908001081Z

Auteur de l'illustration : Francis Dubuc

(c) Ministère de la culture - Inventaire général ; (c) AGIR-Pic
reproduction soumise à autorisation du titulaire des droits d'exploitation



Four à chaux, vue intérieure.

IVR22_19908001150Z

Auteur de l'illustration : Francis Dubuc

(c) Ministère de la culture - Inventaire général ; (c) AGIR-Pic
reproduction soumise à autorisation du titulaire des droits d'exploitation



Atelier de fabrication, flanc est.

IVR22_19908001153Z

Auteur de l'illustration : Francis Dubuc

(c) Ministère de la culture - Inventaire général ; (c) AGIR-Pic
reproduction soumise à autorisation du titulaire des droits d'exploitation



Atelier, vue intérieure.

IVR22_19908001172Z

Auteur de l'illustration : Francis Dubuc

(c) Ministère de la culture - Inventaire général ; (c) AGIR-Pic
reproduction soumise à autorisation du titulaire des droits d'exploitation

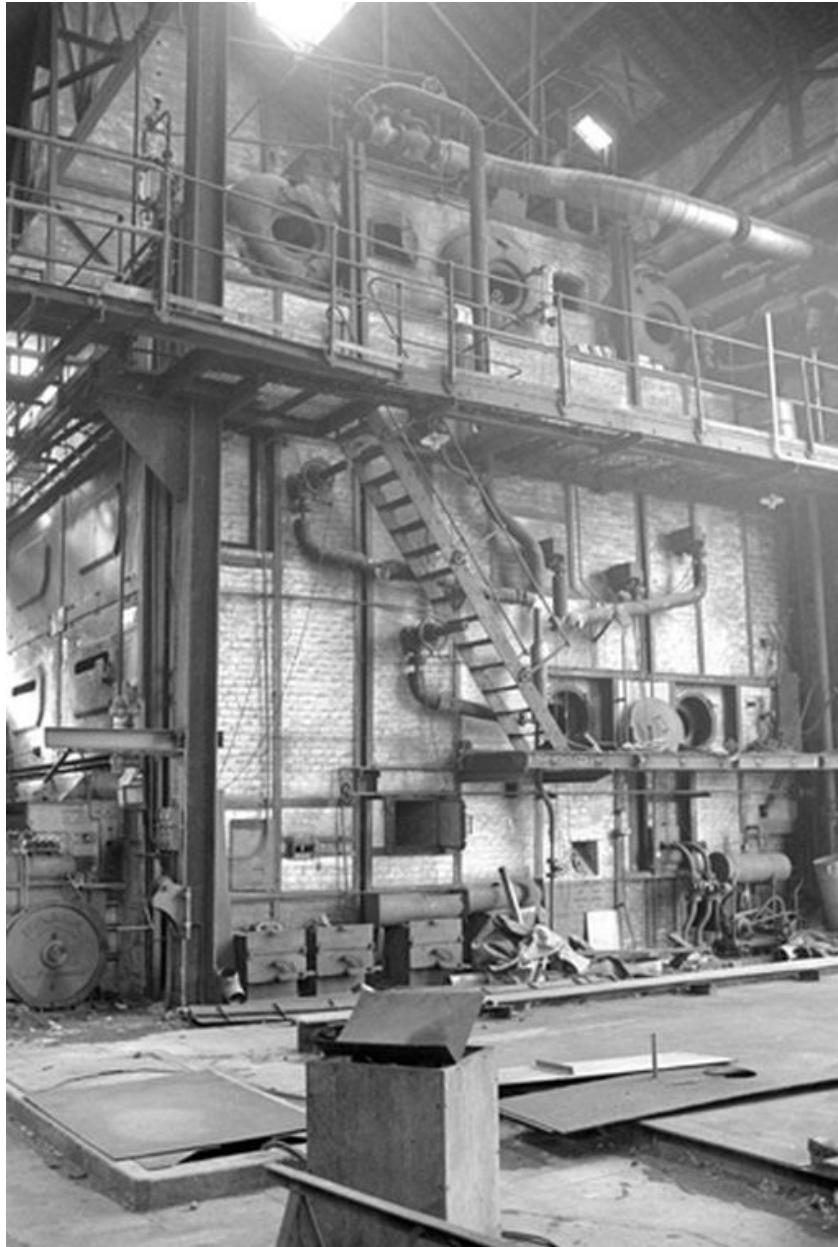


Chaufferie.

IVR22_19908001158Z

Auteur de l'illustration : Francis Dubuc

(c) Ministère de la culture - Inventaire général ; (c) AGIR-Pic
reproduction soumise à autorisation du titulaire des droits d'exploitation



Chaudière.

IVR22_19908001163Z

Auteur de l'illustration : Francis Dubuc

(c) Ministère de la culture - Inventaire général ; (c) AGIR-Pic
reproduction soumise à autorisation du titulaire des droits d'exploitation



Cantine.

IVR22_19908001178Z

Auteur de l'illustration : Francis Dubuc

(c) Ministère de la culture - Inventaire général ; (c) AGIR-Pic
reproduction soumise à autorisation du titulaire des droits d'exploitation



Logements d'ouvriers.

IVR22_19908001179Z

Auteur de l'illustration : Francis Dubuc

(c) Ministère de la culture - Inventaire général ; (c) AGIR-Pic
reproduction soumise à autorisation du titulaire des droits d'exploitation



Logement d'ouvriers.

IVR22_19908001180Z

Auteur de l'illustration : Francis Dubuc

(c) Ministère de la culture - Inventaire général ; (c) AGIR-Pic
reproduction soumise à autorisation du titulaire des droits d'exploitation