

Hauts-de-France, Nord
Lille
Vieux Lille
104 avenue du Peuple-Belge

Ancien hôpital général de Lille, puis hospice dit hospice général (actuellement école de commerce)

Références du dossier

Numéro de dossier : IA59000360
Date de l'enquête initiale : 1998
Date(s) de rédaction : 1998, 2016
Cadre de l'étude : enquête thématique régionale patrimoine hospitalier du Nord - Pas-de-Calais, patrimoine hospitalier
Degré d'étude : étudié
Référence du dossier Monument Historique : PA00107588

Désignation

Dénomination : hôpital général
Appellation : hospice général
Destinations successives : hospice, école de commerce

Compléments de localisation

Milieu d'implantation : en ville
Réseau hydrographique : canal de la Basse-Deule
Références cadastrales : 1993, HL, 102

Historique

Ce fut très vraisemblablement sur la demande de la municipalité lilloise que le roi Louis XV édicta les lettres patentes, datées du mois de juin 1738, visant à la fondation d'un hôpital général à Lille. La municipalité fit appel à un architecte parisien, Pierre Vigné de Vigny, qui conçut un projet d'hôpital général en prenant pour modèle l'Hôtel des Invalides à Paris avec notamment sa configuration dite en grille ou en damier consistant à disposer les corps de logis autour de plusieurs cours, le tout compris à l'intérieur d'un quadrilatère. Ici le quadrilatère était subdivisé par différents corps de bâtiment en six cours avec une vaste chapelle de plan en croix grecque placée dans l'axe de la composition et occupant la quasi totalité de la surface d'une des cours. La mise en œuvre d'un tel plan en damier présentait l'avantage, par la multiplication des cours, d'attribuer des aires de récréation distinctes à chacune des grandes catégories de pensionnaires, et donc d'établir des séparations strictes en elles : ces catégories étaient au nombre de quatre, à savoir vieillards, vieilles femmes, orphelins et orphelines auxquels étaient intégrés les enfants abandonnés des deux sexes.

L'édifice fut implanté dans le nouveau quartier créé lors de l'agrandissement de Lille en 1668, en bordure du canal de la Basse-Deule, ce qui permettrait d'approvisionner aisément l'établissement en denrées et en combustible et de disposer en sus des ressources en eau indispensables à son fonctionnement. La première pierre en fut posée le 26 août 1739 par l'intendant des Flandres Julien-Louis Bidé de la Granville et l'ouverture eut lieu en 1743 pour 500 adultes et 680 enfants. L'édifice était cependant loin d'être achevé à cette date et un certain Brun qui était probablement l'architecte local chargé de l'exécution du projet établi par son confrère Pierre Vigné de Vigny, dressa en 1750 de nouveaux plans toujours conformes au projet initial, mais un peu plus détaillés. L'établissement de ces plans seraient à mettre en rapport avec d'édiction des lettres patentes du mois d'avril 1750 qui réunissaient l'administration de l'hôpital général à celle de la bourse commune des pauvres et rattachaient par ailleurs à l'hôpital général un ancienne fondation dite hôpital des Marthes. En 1780, seule la moitié des bâtiments projetés avait été exécutée, mais la chapelle restait encore à construire. L'établissement fut réorganisé sous la Révolution durant laquelle de multiples fondations charitables lui furent réunies ; à partir de là, il fut appelé hospice général. L'édifice fut longtemps appelé "le Bleu Tot" (le toit bleu) en raison de sa couverture d'ardoise. A défaut d'être en

mesure de construire la vaste chapelle de plan en croix grecque prévue au centre de l'édifice, l'on en aménagea une, en 1830, à l'intérieur d'une des ailes longitudinales, en évitant cette aile sur toute sa hauteur.

L'édifice était conçu pour être agencé selon une configuration en damier avec des bâtiments circonscrivant six cours, compris à l'intérieur d'un rectangle ; la construction en fut réalisée aux deux-tiers (bâtiments organisés autour de trois cours sur les six originellement prévues).

En 1825, la population hébergée s'élevait à 1500 individus dont 500 enfants et 1000 vieillards des deux sexes mais l'établissement n'était en mesure de satisfaire toutes les demandes d'accueil. C'est pourquoi les travaux reprirent en 1836 sous la direction de l'architecte des hospices civils de Lille, L. Duhem, et la partie droite du corps de logis principal fut terminée en 1838, date portée, mais ils furent définitivement interrompus en 1846 : aussi ni le corps de logis latéral droit, ni la moitié droite du corps de logis postérieur, ni la chapelle en croix grecque ne furent-ils bâtis. Dans les années 1898-1899, époque où fut projeté la construction d'un hospice d'incurables sur la commune de Saint-André afin d'y transférer ces malades chroniques et désencombrer l'hospice général, 1400 pensionnaires y étaient alors hébergés dont 996 vieillards et 277 incurables. L'établissement fut longtemps desservi par la congrégation des filles de l'Enfant-Jésus et resta en fonction comme hospice jusqu'en 1988 où il fut désaffecté. Un nouveau bâtiment avait commencé à être construit depuis 1975 sur le fond de la parcelle pour y transférer progressivement les pensionnaires. Ce fut à l'occasion de ces travaux qu'en 1977 furent détruites le corps de logis latéral gauche, le corps de logis postérieur ainsi que l'aile renfermant la chapelle. Le corps de logis principal formant la façade fut entièrement concédé en 1993 à une école de commerce, l'Institut d'administration d'entreprises de Lille, qui fit restaurer cette partie de l'édifice avant de s'y installer en 1997. Depuis lors cette école, qui éprouvait le besoin impérieux de s'étendre, a obtenu la jouissance des deux corps de bâtiment flanquant la cour d'honneur au nord et au sud et y a fait exécuter les restaurations indispensables à leur utilisation.

Période(s) principale(s) : 2e quart 18e siècle, 2e quart 19e siècle

Dates : 1739 (daté par source), 1838 (porte la date)

Auteur(s) de l'oeuvre : Pierre Vigné de Vigny (architecte, attribution par source), L. Duhem (architecte, attribution par source), Brun (architecte, signature)

Description

Le corps de logis principal de 143 m de longueur se dresse le long du quai de la Basse-Deule ; sa façade antérieure est rythmée par cinq avant-corps dont trois sont fortement saillant et répondent à un pavillon. L'avant-corps central est scandé par un ordre colossal de pilastres ioniques et couronné d'un fronton triangulaire. Des grilles en fer forgé sont fixées en avant et le long de cette façade. La façade antérieure du corps de logis principal et celles des bâtiments ceignant la cour d'honneur sont bâties en grès au niveau du rez-de-chaussée, en calcaire au niveau des 1er et 2e étages ; les élévations secondaires sont bâties en brique avec chambranle des ouvertures en pierre. L'ensemble des sous-sols ainsi que les galeries ceignant au rez-de-chaussée la cour d'honneur sont couverts de voûtes d'arêtes. Les pavillons correspondant aux avant-corps situés aux deux extrémités du corps de logis principal sont couverts d'un toit en pavillon. Les cours intérieures sont entourées de galeries à arcades dont le sol est surélevé par rapport à celui des cours. Deux plaques scellées près du portail d'entrée, portent la liste des bienfaiteurs et des fondations charitables dont les biens avaient été réunies à l'établissement sous la Révolution. Reste l'apothicairerie avec son aménagement de placards et d'étagères pour ranger les pots à pharmacie qui paraît avoir été réalisée dans le 1ère moitié du 19e siècle ; elle est située au rez-de-chaussée du bâtiment flanquant la cour d'honneur sur la droite.

Depuis l'installation de l'école de commerce seuls le corps de logis principal et l'aile flanquant la cour d'honneur sur la droite ont été restaurés ; l'aile flanquant la cour d'honneur sur la gauche et celle fermant cette cour sur le fond demeurent à l'état de complet abandon.

Éléments descriptifs

Matériau(x) du gros-oeuvre, mise en oeuvre et revêtement : grès, pierre de taille ; calcaire, pierre de taille ; brique, pierre avec brique en remplissage ;

Matériau(x) de couverture : ardoise

Plan : plan rectangulaire régulier

Étage(s) ou vaisseau(x) : sous-sol, 2 étages carrés, rez-de-chaussée surélevé, étage de comble

Couvrements : voûte d'arêtes, en brique

Élévations extérieures : élévation ordonnancée

Type(s) de couverture : toit à longs pans ; toit en pavillon

Escaliers : escalier dans-oeuvre : escalier tournant à retours avec jour, en charpente, suspendu ; ; ;

Typologies et état de conservation

État de conservation : mauvais état

Décor

Techniques : sculpture

Représentations : ordre colossal ; ordre ionique ; pilastre

Statut, intérêt et protection

Protections : 1948/02/10 inscrit MH, 1948/02/10

toitures, façades extérieures et intérieures, grand escalier et chapelle

Références documentaires

Documents d'archive

- **Lettres patentes du roy pour l'établissement d'un hôpital général en la ville de Lille, données à Versailles au mois de juin 1738.** Lille : imprimerie Craré, 1738.

Documents figurés

- **Lille. Plan de distribution générale du rez-de-chaussée** [correspondant vraisemblablement à un avant-projet non retenu pour la réalisation], avec retombe, non daté, vers 1735-1740 (BNF, archives de la Chambre syndicale de la librairie et de l'imprimerie de Paris, manuscrit français 22048, folio 23).
- **Lille. Hôpital général, élévation de l'avant-corps central de la façade antérieure donnant sur le quai de la Basse-Deûle**, non daté, vers 1735-1740 (Musée de l'hospice Comtesse, Lille, ML 1272).
- **Lille. Hôpital général, plan de distribution générale du rez-de-chaussée**, dessin non daté, vers 1735-1740 (Musée de l'hospice Comtesse, Lille, ML 1274).
- **Ancien hôpital général de Lille. Plan de distribution générale du rez-de-chaussée selon le projet primitif**, non daté (Musée de l'Hospice Comtesse ; ML 1274).
- **Façade antérieure de l'hôpital général donnant sur le quai de la Basse-Deûle**, vue générale, dessin non daté, vers 1735-1740 (Musée de l'hospice Comtesse ; ML 1275).
- **Ancien hôpital général de Lille. Corps de bâtiment principal donnant sur le canal de la basse Deûle, élévation antérieure**, projet non daté (Musée de l'Hospice Comtesse ; ML 1275).
- **Ancien hôpital général de Lille. Corps de bâtiment principal donnant sur le canal de la basse Deûle, élévation antérieure, détail de l'avant-corps central**, projet non daté (Musée de l'Hospice Comtesse ; ML 1272).
- **Plan de distribution générale du sous-sol, élévation latérale nord et coupes longitudinale et transversale** par l'architecte Brun, dessins aquarellés, datés du 4 septembre 1750 (AD du Nord. Fonds du centre hospitalier universitaire ; plan 2721).
- **Plan de distribution du rez-de-chaussée de l'hôpital général montrant les parties construites et celles restant à construire**, dessin, 1780 (AD Nord ; C 322).
- **Plan-masse montrant l'état de l'édifice en 1836 avec indication des maisons à acquérir pour l'achèvement de la partie droite du corps de logis principal donnant sur le quai de la Basse-Deûle**, par l'architecte Duhem (Centre hospitalier universitaire, direction des services techniques ; non côté).
-

Plan de distribution générale du sous-sol, du rez-de-chaussée, des 1er et 2e étages et de l'étage de comble, avec légende indiquant l'affectation des différentes salles, dessin aquarellé sur papier, sans date [milieu du 19e siècle] (AD du Nord. Fonds du centre hospitalier universitaire ; plan 2728).

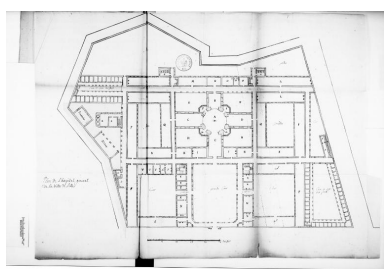
- **Ancien hôpital général de Lille : corps de logis principal donnant sur le canal de la Basse-Deûle, façade sur le canal, lithographie éditée par l'imprimerie de Léonard Danel d'après un dessin de Wandestienne, milieu du 19e siècle (Musée de l'hospice Comtesse).**
Ancien hôpital général de Lille : corps de logis principal donnant sur le canal de la Basse-Deûle, façade sur le canal, lithographie éditée par l'imprimerie de Léonard Danel d'après un dessin de Wandestienne, milieu du 19e siècle (Musée de l'hospice Comtesse).
- **Lille. Hôpital, plan de distribution générale du rez-de-chaussée**, montrant l'état de l'édifice après achèvement de la construction du corps de logis principal en 1846, avec indication d'agrandissements projetés sur la droite du terrain d'assiette, dessin sans date (AD Nord, versement CHR, plan 2724).
- **Plan de distribution générale du rez-de-chaussée, montrant l'état de l'édifice après 1867 avec récapitulation des étapes de construction récentes jusqu'à cette date**, dessin aquarellé, sans date (AD du Nord. Fonds du centre hospitalier universitaire ; plan 2724).
- **Plan de distribution générale du rez-de-chaussée, montrant l'état de l'édifice après 1892 avec un projet d'aménagement de jardin paysager**, dessin aquarellé, sans date. (Archives départementales du Nord ; versement du Centre Hospitalier Régional, plan 2724)
- **Lille. Hôpital, plan de distribution générale du 1er étage**, avec légende indiquant l'affectation des différentes salles, dessin, 1897 (AD Nord, versement CHR, plan 2727).
- **Lille. Hôpital, plan de distribution générale du rez-de-chaussée**, avec légende indiquant l'affectation des différentes salles, daté de 1902 (AD Nord, versement du Centre Hospitalier Régional, plan 2728).
- **Lille, Hôpital général**, carte postale, 1er quart du 20e siècle (collection particulière, Carlos Bocquet).
- **Lille, l'hospice général**, carte postale, 1er quart du 20e siècle (collection particulière, Carlos Bocquet).
- **Lille. La Basse-Deûle et l'hôpital général**, carte postale, début 20e siècle (Collection particulière Carlos Bocquet).
- **Lille. Hôpital, élévations générales du flanc sud et de l'élévation postérieure**, après destruction des corps de bâtiment situés à l'arrière et sur le flanc nord, avec figuration du nouveau centre de soins pour personnes âgées projeté sur l'arrière, dessin ombré, juin 1975 (CHR Lille).
- **Lille. Hôpital, plan de distribution générale du sous-sol** par l'architecte Béchaux après destruction des corps de bâtiment situés à l'arrière et sur le flanc nord, avec figuration du nouveau centre de soins pour personnes âgées édifié sur l'arrière, plan, décembre 1985 (CHR Lille).

Bibliographie

- CODRON, Hervé. **Contribution à l'histoire de l'hôpital général de Lille**. Thèse pour le doctorat en médecine, Lille II, 1987.
- FAYS, Jean-Christian. **Les enfants abandonnés de Lille au XVIII^e siècle (1730-1769)**. Mémoire de maîtrise d'histoire, Lille III, 1974.

- GALLET, Michel. "L'architecte Pierre de Vigny (1690-1772), ses constructions, son esthétique". *Gazette des beaux arts*, t. 82 (1973, 2e semestre), pp. 263-286.
- PARENT, Paul. **L'architecture civile à Lille au 17e siècle**. Lille : éditions Raoust, 1925. p. 214.
- **RYCKEBUSCH, Olivier. Les hôpitaux généraux du Nord au siècle des Lumières (1737-1789). Villeneuve-d'Ascq : Presses universitaires du Septentrion, 2017.**
RYCKEBUSCH, Olivier. **Les hôpitaux généraux du Nord au siècle des Lumières (1737-1789)**. Villeneuve-d'Ascq : Presses universitaires du Septentrion, 2017.
- SAINT-LÉGER, Alexandre de. **Histoire de Lille des origines à 1789**. Lille : éditions Raoust, 1942. p. 349-351.

Illustrations

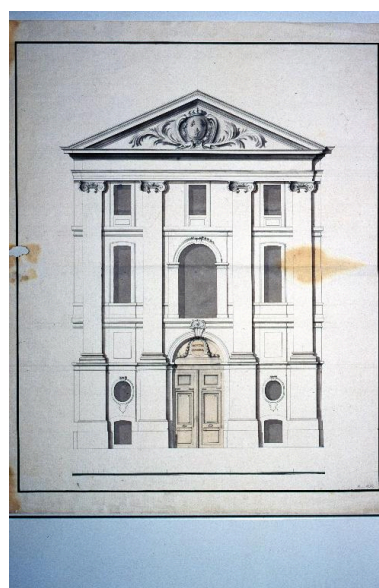


Plan de distribution générale du rez-de-chaussée correspondant vraisemblablement à un avant-projet, sans date, vers 1740. IVR32_20165900528NUC



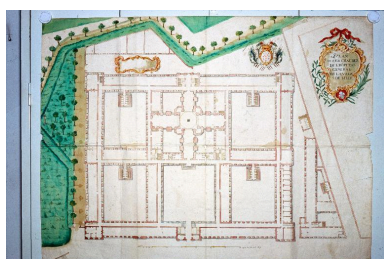
Corps de bâtiment principal donnant sur le canal de la basse Deûle, élévation antérieure, projet non daté (Musée de l'Hospice Comtesse ; ML 1275).

Phot. Pierre-Louis Laget (reproduction)
IVR31_19995901664ZA



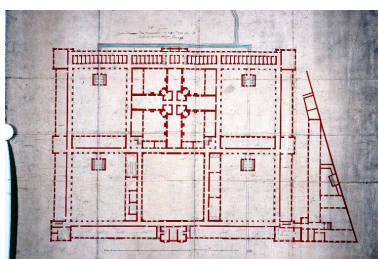
Corps de bâtiment principal donnant sur le canal de la basse Deûle, élévation antérieure, détail de l'avant-corps central, projet non daté (Musée de l'Hospice Comtesse ; ML 1272).

Phot. Pierre-Louis Laget (reproduction)
IVR31_19995901667ZA

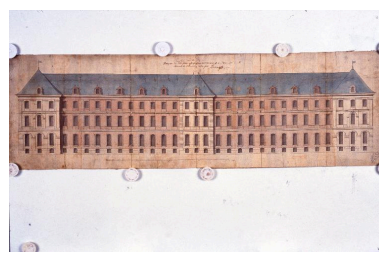


Plan de distribution générale du rez-de-chaussée selon le projet primitif, non daté (Musée de l'Hospice Comtesse ; ML 1274).

Phot. Pierre-Louis Laget (reproduction)

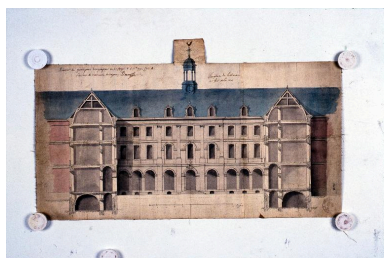


Plan de distribution générale du sous-sol, projet de l'architecte Brun daté du 4 septembre 1750 (AD du Nord. Fonds du centre hospitalier universitaire ; plan 2721). Autr. Brun, Phot. Dapvriil Philippe



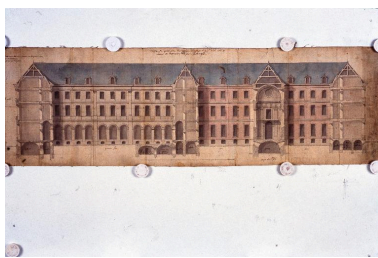
Corps de bâtiment septentrional, élévation nord, projet de l'architecte Brun daté du 4 septembre 1750 (AD du Nord. Fonds du centre hospitalier universitaire ; plan 2721). Autr. Brun, Phot. Dapvriil Philippe

IVR31_19995901666ZA



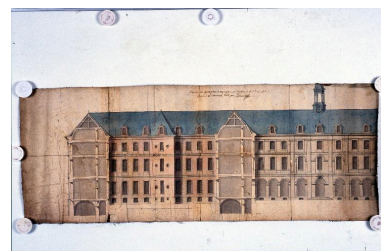
Coupe transversale de la cour d'honneur montrant l'élévation du bâtiment au fond de la cour, projet de l'architecte Brun daté du 4 septembre 1750 (AD du Nord. Fonds du centre hospitalier universitaire ; plan 2721).
Autr. Brun, Phot. Dapvril Philippe
IVR31_19995901852ZA

IVR31_19995901851ZA

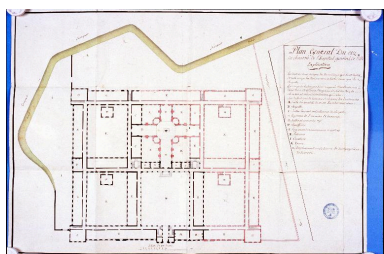


Coupe longitudinale passant par la cour d'honneur et le bras gauche du transept de la chapelle, projet de l'architecte Brun daté du 4 septembre 1750 (AD du Nord. Fonds du centre hospitalier universitaire ; plan 2721).
Autr. Brun, Phot. Dapvril Philippe
IVR31_19995901849ZA

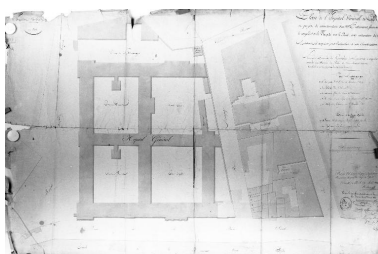
IVR31_19995901850ZA



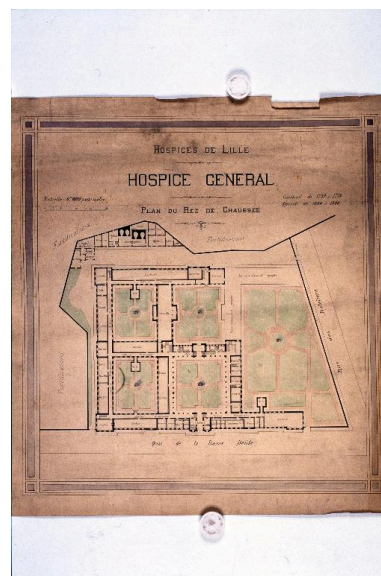
Coupe transversale de la cour latérale antérieure gauche montrant l'élévation du bâtiment au fond de la cour avec au centre son pavillon des latrines, projet de l'architecte Brun daté du 4 septembre 1750 (AD du Nord. Fonds du centre hospitalier universitaire ; plan 2721).
Autr. Brun, Phot. Dapvril Philippe
IVR31_19995901854ZA



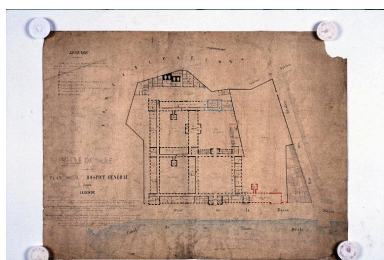
Plan de distribution générale du rez-de-chaussée montrant l'état de l'édifice en 1780 avec les agrandissements projetés selon le projet primitif (AD Nord ; C 322).
Phot. Pierre-Louis Laget (reproduction)
IVR31_19995901665ZA



Plan masse par l'architecte Duhem, montrant l'état de l'édifice en 1836 avec l'indication des maisons à acquérir pour l'achèvement de la partie droite du corps de bâtiment donnant sur le quai de la Basse Deûle (Centre hospitalier universitaire).
Phot. Thibaut Pierre (reproduction)
IVR31_19945901307X

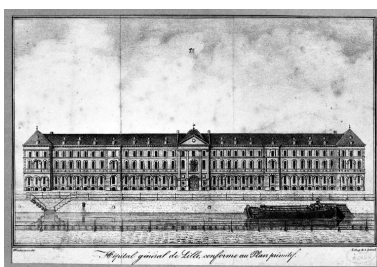


Plan de distribution générale du rez-de-chaussée, sans date, montrant l'état de l'édifice après l'achèvement de la façade principale en 1846 avec indication d'agrandissements projetés dans le fond et sur la droite du terrain d'assiette Lille.
Hôpital, plan de distribution générale du 1er étage, avec légende indiquant l'affectation des différentes salles, dessin, 1897 (AD Nord, versement CHR, plan 2724).
Phot. Dapvril Philippe
IVR31_19995901855ZA



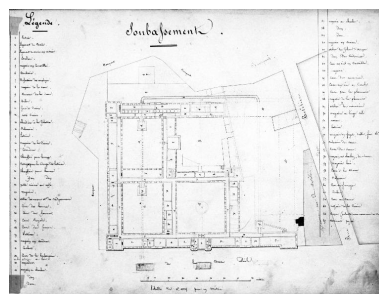
Plan de distribution générale du rez-de-chaussée, sans date, montrant l'état de l'édifice après 1867 avec récapitulation des dernières étapes de construction jusqu'à cette date (AD du Nord. Fonds du CHR ; plan 2724).

Phot. Dapvril Philippe
IVR31_19995901856ZA



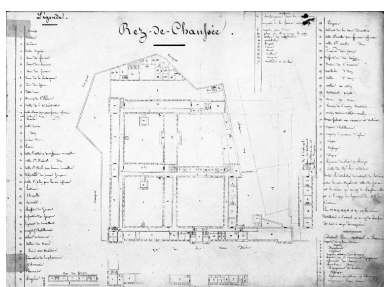
Façade du bâtiment principal donnant sur le canal de la Basse-Deûle, lithographie du milieu du 19e siècle éditée par l'imprimerie de Léonard Danel, d'après un dessin de Wandestienne (Musée de l'hospice Comtesse).

Phot. Thibaut Pierre (reproduction)
IVR31_19985900743X



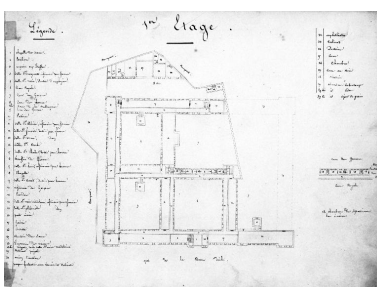
Plan de distribution générale du sous-sol, non daté (milieu du 19e siècle), avec légende indiquant l'affectation des différentes salles (AD du Nord. Fonds du CHR ; plan 2728).

Phot. Dapvril Philippe
IVR31_19995902506X



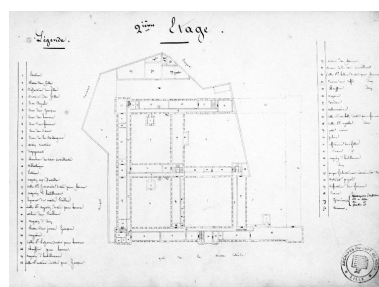
Plan de distribution générale du rez-de-chaussée, non daté (milieu du 19e siècle), avec légende indiquant l'affectation des différentes salles (AD du Nord. Fonds du CHR ; plan 2728).

Phot. Dapvril Philippe
IVR31_19995902507X



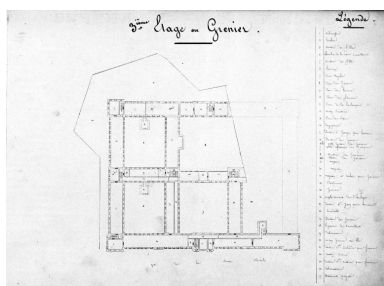
Plan de distribution générale du 1er étage, non daté (milieu du 19e siècle), avec légende indiquant l'affectation des différentes salles (AD du Nord. Fonds du CHR ; plan 2728).

Phot. Dapvril Philippe
IVR31_19995902510X



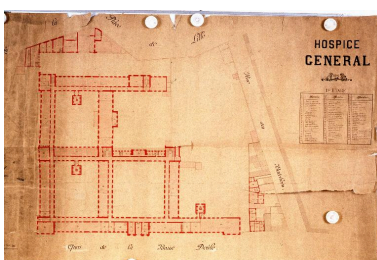
Plan de distribution générale du 2e étage, non daté (milieu du 19e siècle), avec légende indiquant l'affectation des différentes salles (AD du Nord. Fonds du CHR ; plan 2728).

Phot. Dapvril Philippe
IVR31_19995902511X



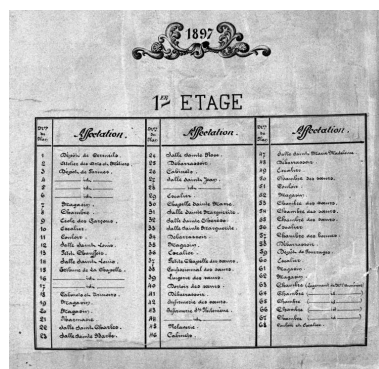
Plan de distribution générale de l'étage de comble, non daté (milieu du 19e siècle), avec légende indiquant l'affectation des différentes salles (AD du Nord. Fonds du CHR ; plan 2728).

Phot. Dapvril Philippe
IVR31_19995902508X



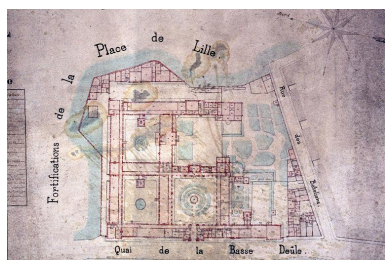
Plan de distribution générale du 1er étage, daté de 1897, avec légende indiquant l'affectation des différentes salles (AD Nord, versement CHR, plan 2727).

Phot. Dapvril Philippe
IVR31_19995902532ZA

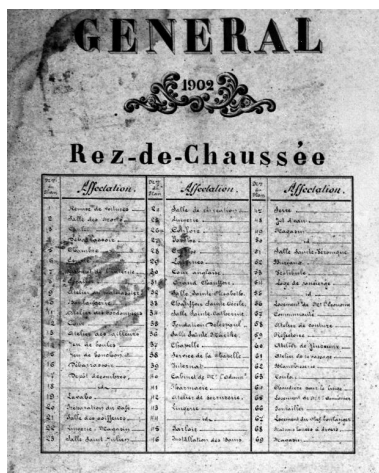


Plan de distribution générale du 1er étage, daté de 1897, avec légende indiquant l'affectation des différentes salles, détail de la légende (AD Nord, versement CHR, plan 2727).

Phot. Dapvril Philippe
IVR31_19995902501X



Plan de distribution générale du rez-de-chaussée, daté de 1902, avec légende indiquant l'affectation des différentes salles, détail du plan (AD Nord ; versement CHR, plan 2728).
Phot. Dapvril Philippe
IVR31_19995901859ZA



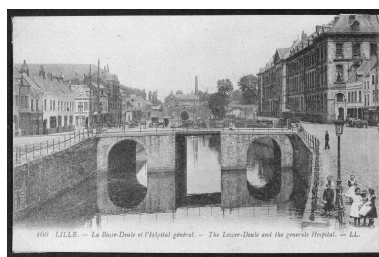
Plan de distribution générale du rez-de-chaussée, daté de 1902, avec légende indiquant l'affectation des différentes salles, détail de la légende (AD Nord ; versement CHR, plan 2728).
Phot. Dapvril Philippe
IVR31_19995901894X



Façade principale donnant sur le canal de la Basse-Deûle, vue de trois-quarts gauche, carte postale, 1er quart du 20e siècle (collection particulière, Carlos Bocquet).
Phot. Caudroit Philippe
IVR31_19795900236XB



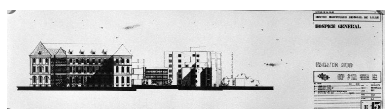
Façade principale donnant sur le canal de la Basse-Deûle, vue de trois-quarts droit (collection particulière, Carlos Bocquet).
Phot. Caudroit Philippe
IVR31_19795900723XB



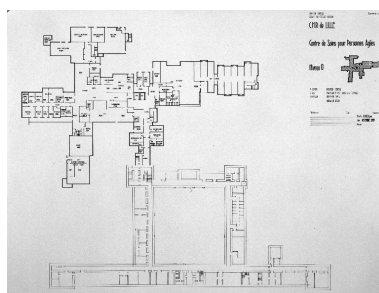
Façade principale donnant sur le canal de la Basse-Deûle, vue en enfilade prise depuis le côté droit montrant le Pont maudit.
Phot. Dapvril Philippe
IVR31_19795900821XB



Élévation postérieure générale après destruction des bâtiments situés à l'arrière et sur le flanc nord, dessin ombré avec grisé pour représenter les bâtiments en retrait, juin 1975 (CHR Lille).
Autr. Urbain Cassan,
Autr. Jean-Marie Valentin,
Phot. Dapvril Philippe
IVR31_20025901025V



Élévation générale du flanc sud, dessin ombré après destruction des bâtiments situés à l'arrière et sur le flanc nord, avec figuration du nouveau centre de soins pour personnes âgées projeté sur l'arrière, juin 1975 (CHR Lille).
Phot. Dapvril Philippe
IVR31_20025901021V



Plan de distribution générale du sous-sol après destruction des bâtiments situés à l'arrière et sur le flanc nord, avec figuration du plan du nouveau centre de soins pour personnes âgées érigé sur l'arrière, décembre 1985 (CHR Lille).
Phot. Dapvril Philippe
IVR31_20025901023V



Bâtiment principal, élévation antérieure donnant sur l'avenue du Peuple-Belge, vue générale prise de trois-quarts droit.
Phot. Philippe Dapvril
IVR31_20005900508V



Bâtiment principal, élévation donnant sur l'avenue du Peuple-Belge, vue générale prise en enfilade depuis le flanc sud.
Phot. Philippe Dapvril
IVR31_20005900506V



Bâtiment principal, élévation donnant sur l'avenue du Peuple-Belge, détail de l'avant-corps central.
Phot. Philippe Dapvril
IVR31_20005900510V



Cour d'honneur, élévation du revers du bâtiment principal donnant sur l'avenue du Peuple-Belge.
Phot. Philippe Dapvril
IVR31_20005900505V



Cour d'honneur, élévation du bâtiment fermant le fond de la cour.
Phot. Philippe Dapvril
IVR31_20005900507V



Cour d'honneur, élévation du bâtiment situé à droite en entrant dans la cour et donc sur le flanc sud.
Phot. Philippe Dapvril
IVR31_20005900509V



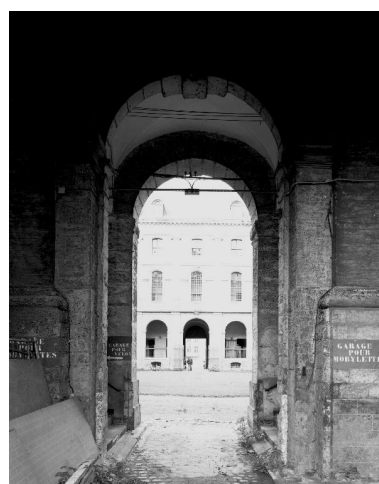
Cour située au nord de la cour d'honneur, appelée autrefois cour des femmes, élévation des deux bâtiments subsistants.
Phot. Philippe Dapvril
IVR31_20015901513V



Bâtiment fermant le fond de la cour d'honneur, élévation postérieure qui donnait autrefois sur une cour située à l'est de la première et appelée cour des garçons ou cour des enfants.
Phot. Philippe Dapvril
IVR31_20015901517V



Cour située au sud de la cour d'honneur, appelée autrefois cour des soeurs, élévation des deux bâtiments subsistants avec, en saillie sur l'un d'entre eux, le pavillon des latrines.
Phot. Philippe Dapvril
IVR31_20015901516V



Passage conduisant de la cour d'honneur à celle, située à l'est de la première, qui était appelée cour des garçons ou cour des enfants, vue en enfilade en regardant vers la cour d'honneur.
Phot. Philippe Dapvril

IVR31_20015901708V



Passage conduisant de la cour d'honneur à celle, située à l'est de la première, qui était appelée cour des garçons ou cour des enfants : base des pilastres devant former le décor intérieur de la nef de la chapelle prévue au centre de la composition architecturale par l'architecte Pierre Vigné de Vigny, mais n'ayant été jamais réalisée.

Phot. Philippe Dapvril
IVR31_20015901877V



Sous-sol, galerie de distribution d'un des bâtiments bordant la cour d'honneur, vue en enfilade.

Phot. Philippe Dapvril
IVR31_20015901520X



Bâtiment situé à droite en entrant dans la cour d'honneur et donc sur son flanc sud, sous-sol, salle ayant servi au 19e siècle d'atelier de menuiserie, vue générale.

Phot. Philippe Dapvril
IVR31_20015901519X



Rez-de-chaussée, galerie de distribution d'un des bâtiments bordant la cour d'honneur, vue en enfilade.

Phot. Philippe Dapvril
IVR31_20005900511X



Bâtiment situé à droite en entrant dans la cour d'honneur et donc sur son flanc sud, rez-de-chaussée, ancienne pharmacie, vue générale.

Phot. Philippe Dapvril
IVR31_20005900516X



Bâtiment principal donnant sur l'avenue du Peuple-Belge, escalier situé immédiatement à gauche du passage d'entrée, départ.

Phot. Philippe Dapvril
IVR31_20005900515X



Escalier situé à l'angle du bâtiment fermant le fond de la cour d'honneur et de celui situé à gauche en entrant dans cette même cour et donc sur le flanc nord, départ.
Phot. Philippe Dapvril
IVR31_20005900512X



Galerie de distribution du 1er étage d'un des bâtiments bordant la cour d'honneur, vue en enfilade.
Phot. Philippe Dapvril
IVR31_20005900514X



Bâtiment situé à gauche en entrant dans la cour d'honneur et donc sur son flanc nord, 1er étage, ancienne salle commune, vue générale.
Phot. Philippe Dapvril
IVR31_20005900513X



Bâtiment principal, élévation donnant sur l'avenue du Peuple-Belge, avant-corps central, vue générale.
Phot. Pierre Thibaut
IVR31_20145902440NUCA



Bâtiment principal, élévation donnant sur l'avenue du Peuple-Belge, avant-corps central, détail de son niveau de rez-de-chaussée.
Phot. Pierre Thibaut
IVR31_20145902441NUCA

Dossiers liés

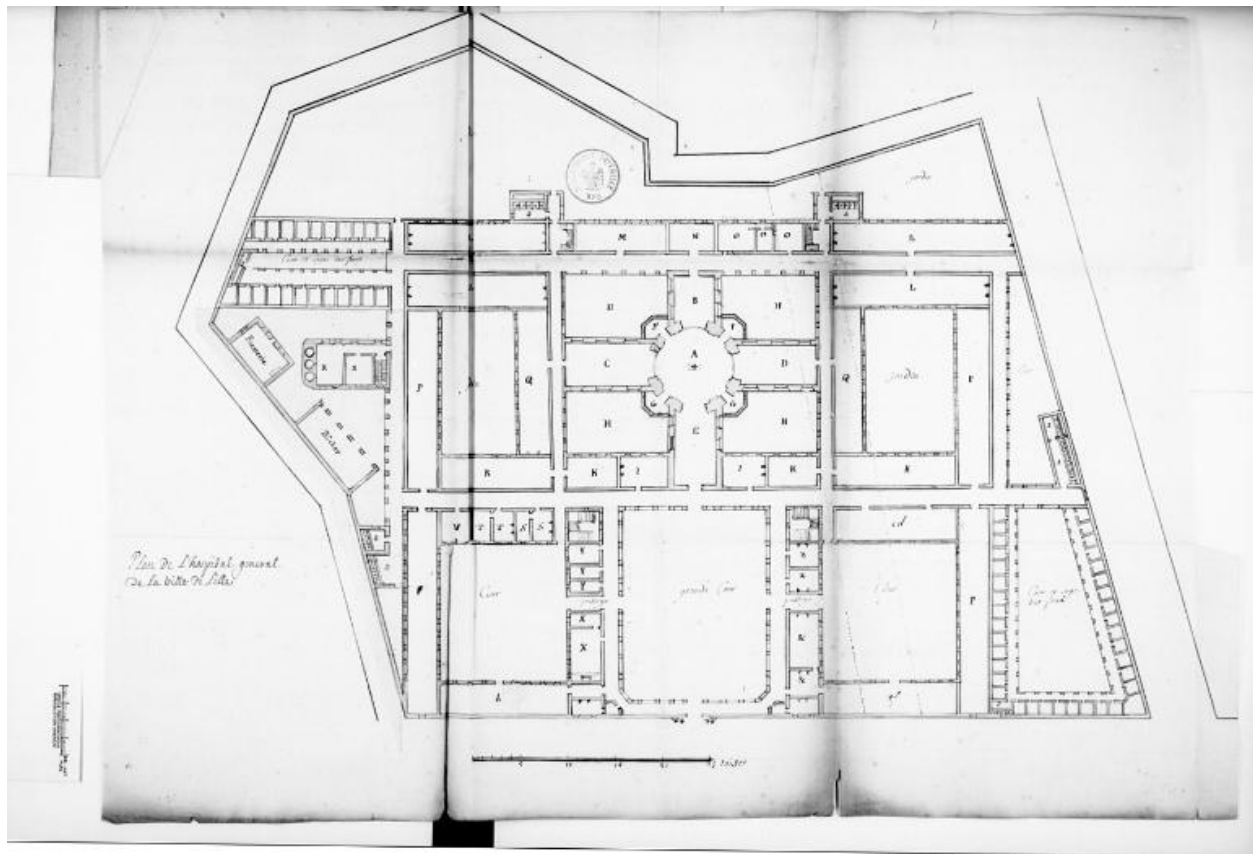
Dossiers de synthèse :

Hôpitaux généraux (IA59005088)

Oeuvre(s) contenue(s) :

Auteur(s) du dossier : Agnès Durande, Pierre-Louis Laget

Copyright(s) : (c) Région Hauts-de-France - Inventaire général



Plan de distribution générale du rez-de-chaussée correspondant vraisemblablement à un avant-projet, sans date, vers 1740.

IVR32_20165900528NUC

(c) Région Hauts-de-France - Inventaire général
reproduction soumise à autorisation du titulaire des droits d'exploitation



Corps de bâtiment principal donnant sur le canal de la basse Deûle, élévation antérieure, projet non daté (Musée de l'Hospice Comtesse ; ML 1275).

Référence du document reproduit :

- **Ancien hôpital général de Lille. Corps de bâtiment principal donnant sur le canal de la basse Deûle, élévation antérieure, projet non daté (Musée de l'Hospice Comtesse ; ML 1275).**

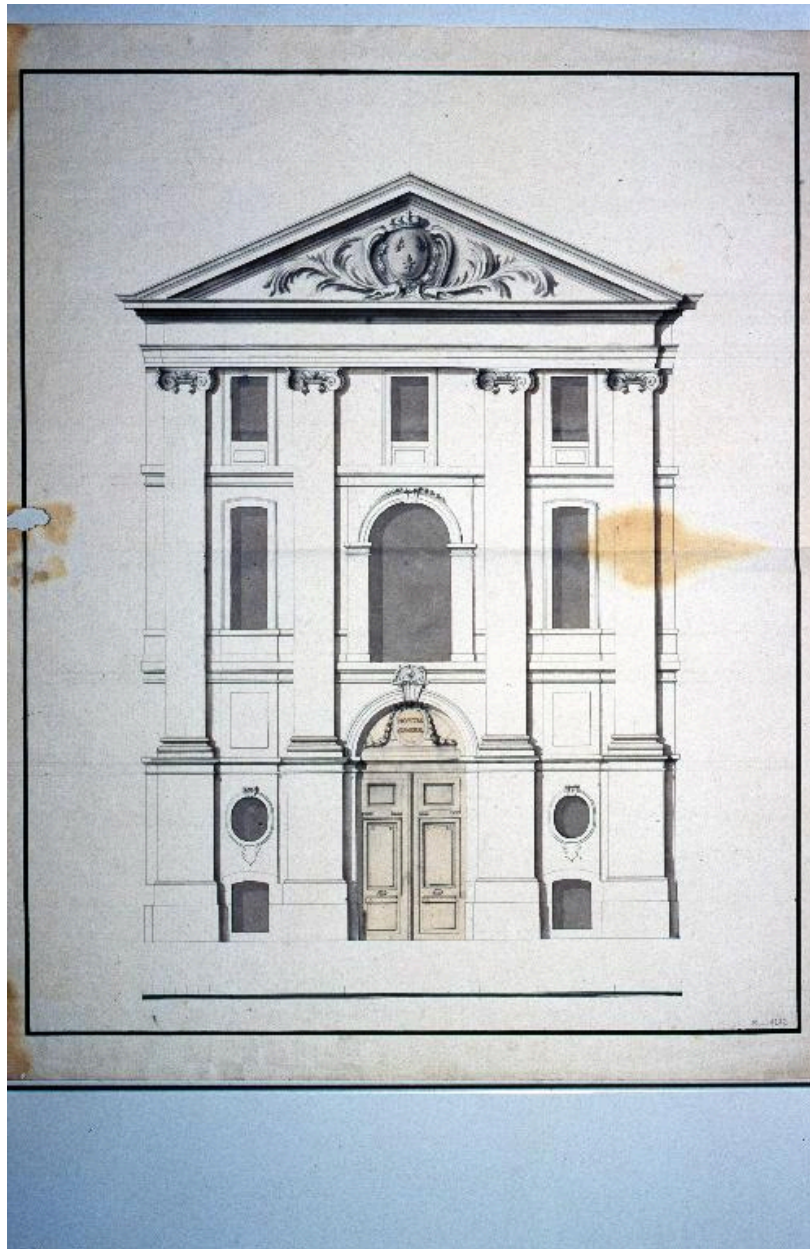
IVR31_19995901664ZA

Auteur de l'illustration : Pierre-Louis Laget (reproduction)

Date de prise de vue : 1995

(c) Région Hauts-de-France - Inventaire général

reproduction soumise à autorisation du titulaire des droits d'exploitation



Corps de bâtiment principal donnant sur le canal de la basse Deûle, élévation antérieure, détail de l'avant-corps central, projet non daté (Musée de l'Hospice Comtesse ; ML 1272).

Référence du document reproduit :

- **Ancien hôpital général de Lille. Corps de bâtiment principal donnant sur le canal de la basse Deûle,** élévation antérieure, détail de l'avant-corps central, projet non daté (Musée de l'Hospice Comtesse ; ML 1272).

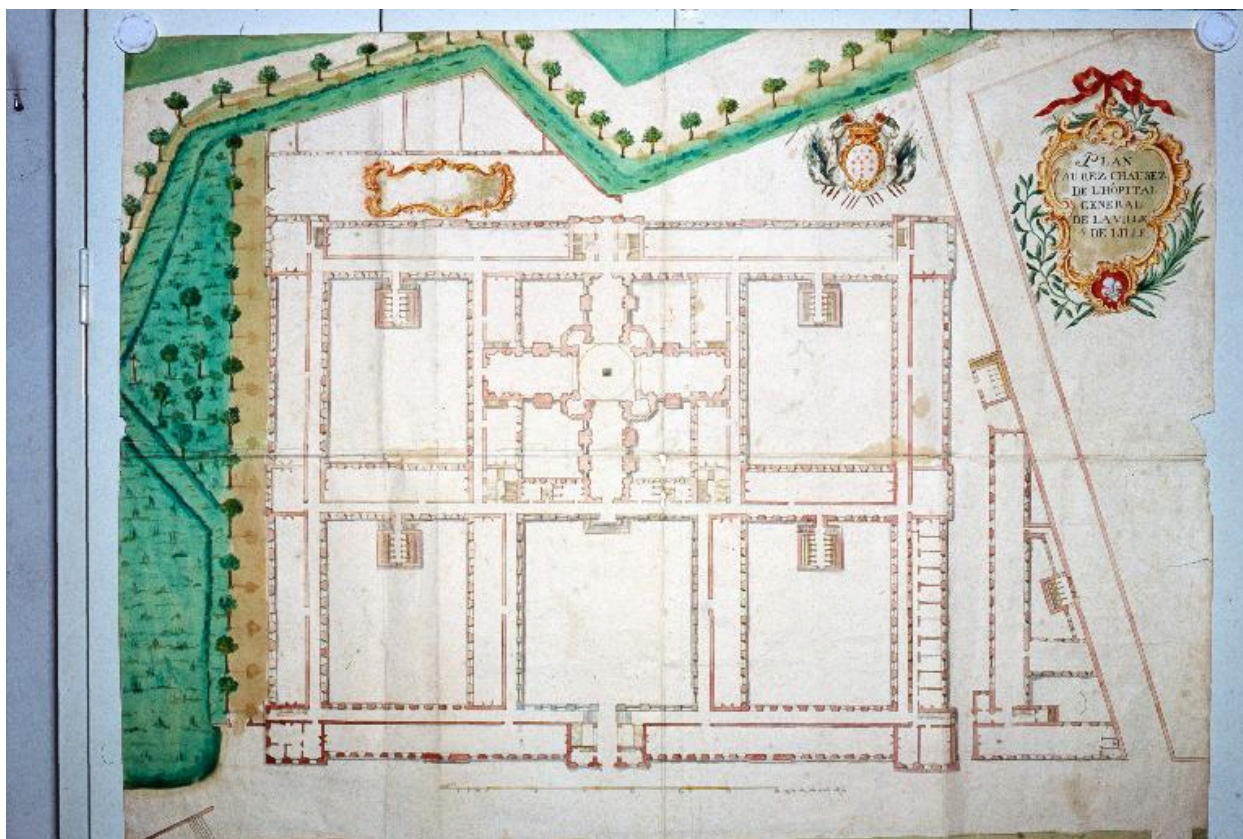
IVR31_19995901667ZA

Auteur de l'illustration : Pierre-Louis Laget (reproduction)

Date de prise de vue : 1995

(c) Région Hauts-de-France - Inventaire général

reproduction soumise à autorisation du titulaire des droits d'exploitation



Plan de distribution générale du rez-de-chaussée selon le projet primitif, non daté (Musée de l'Hospice Comtesse ; ML 1274). .

Référence du document reproduit :

- **Ancien hôpital général de Lille. Plan de distribution générale du rez-de-chaussée selon le projet primitif, non daté (Musée de l'Hospice Comtesse ; ML 1274).**

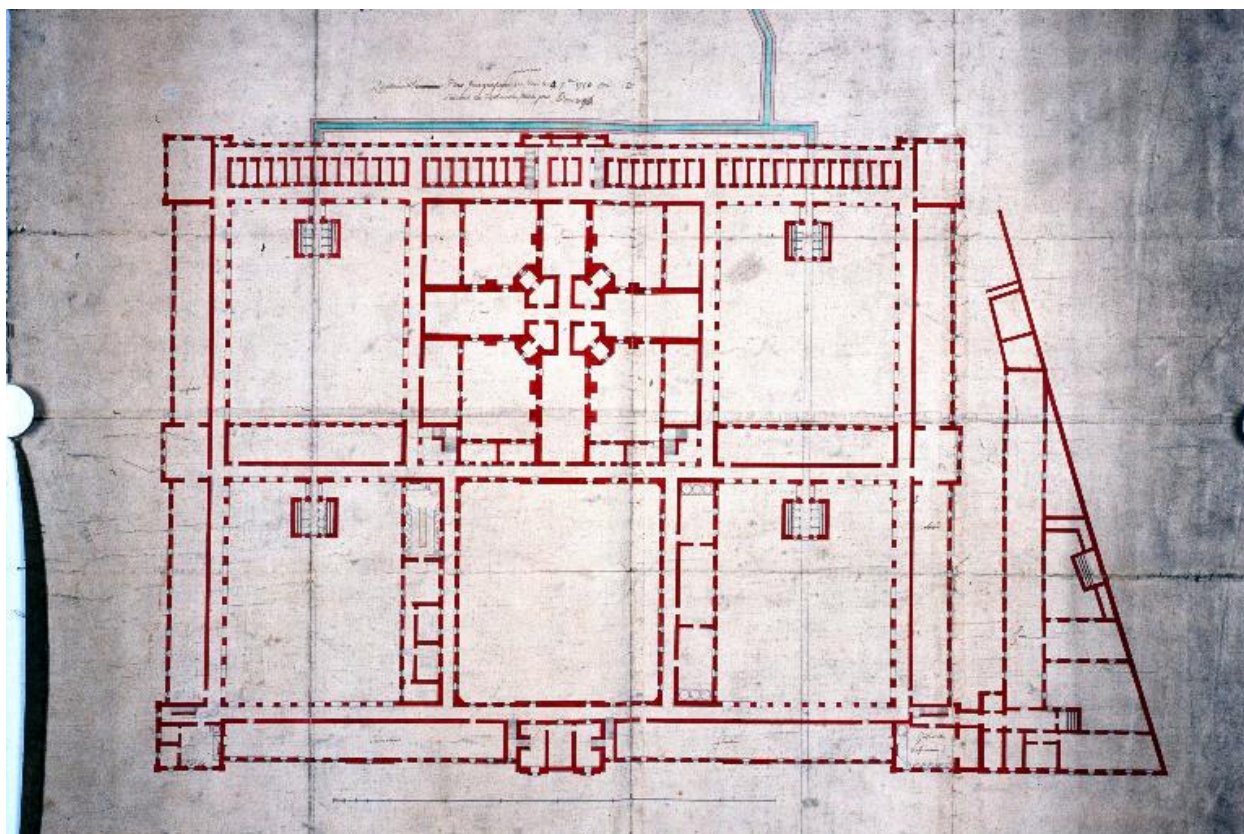
IVR31_19995901666ZA

Auteur de l'illustration : Pierre-Louis Laget (reproduction)

Date de prise de vue : 1995

(c) Région Hauts-de-France - Inventaire général

reproduction soumise à autorisation du titulaire des droits d'exploitation



Plan de distribution générale du sous-sol, projet de l'architecte Brun daté du 4 septembre 1750 (AD du Nord. Fonds du centre hospitalier universitaire ; plan 2721).

IVR31_19995901851ZA

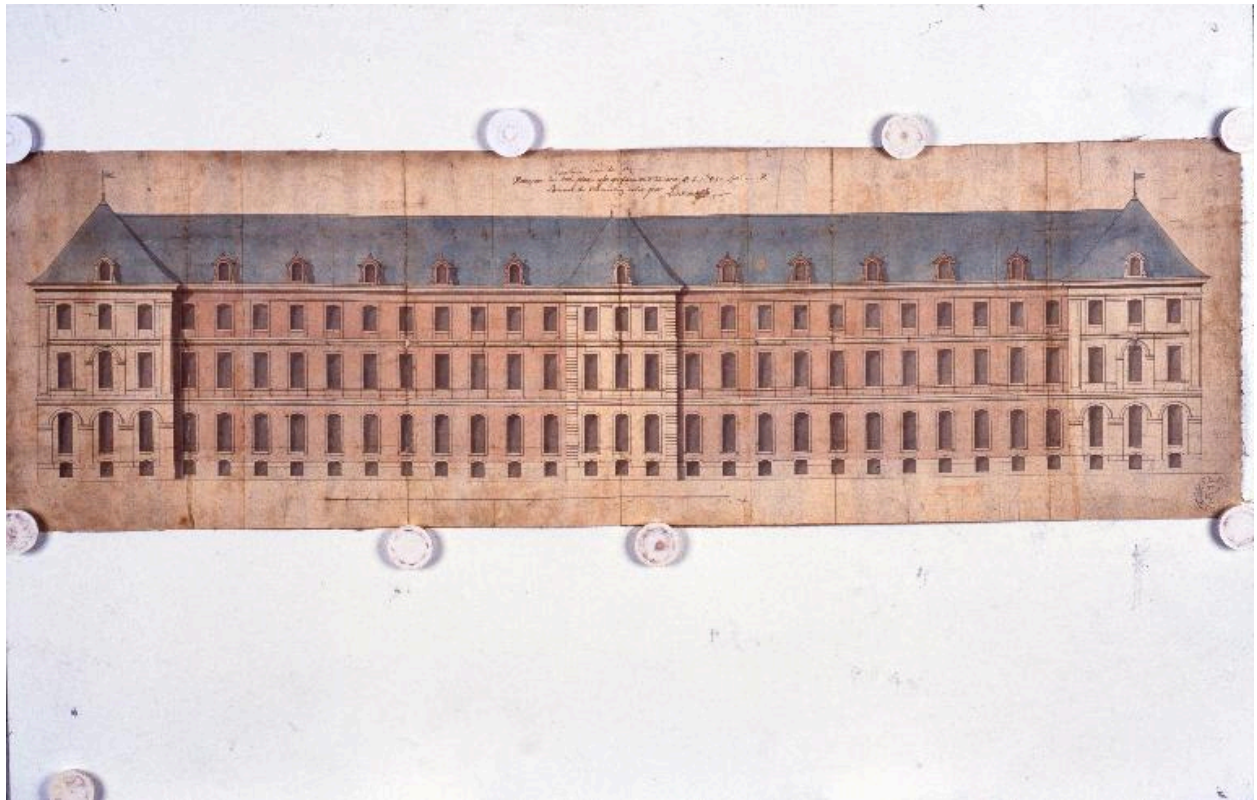
Auteur de l'illustration : Dapvriil Philippe

Auteur du document reproduit : Brun

Date de prise de vue : 1999

(c) Région Hauts-de-France - Inventaire général

reproduction soumise à autorisation du titulaire des droits d'exploitation



Corps de bâtiment septentrional, élévation nord, projet de l'architecte Brun daté du 4 septembre 1750 (AD du Nord. Fonds du centre hospitalier universitaire ; plan 2721).

IVR31_19995901850ZA

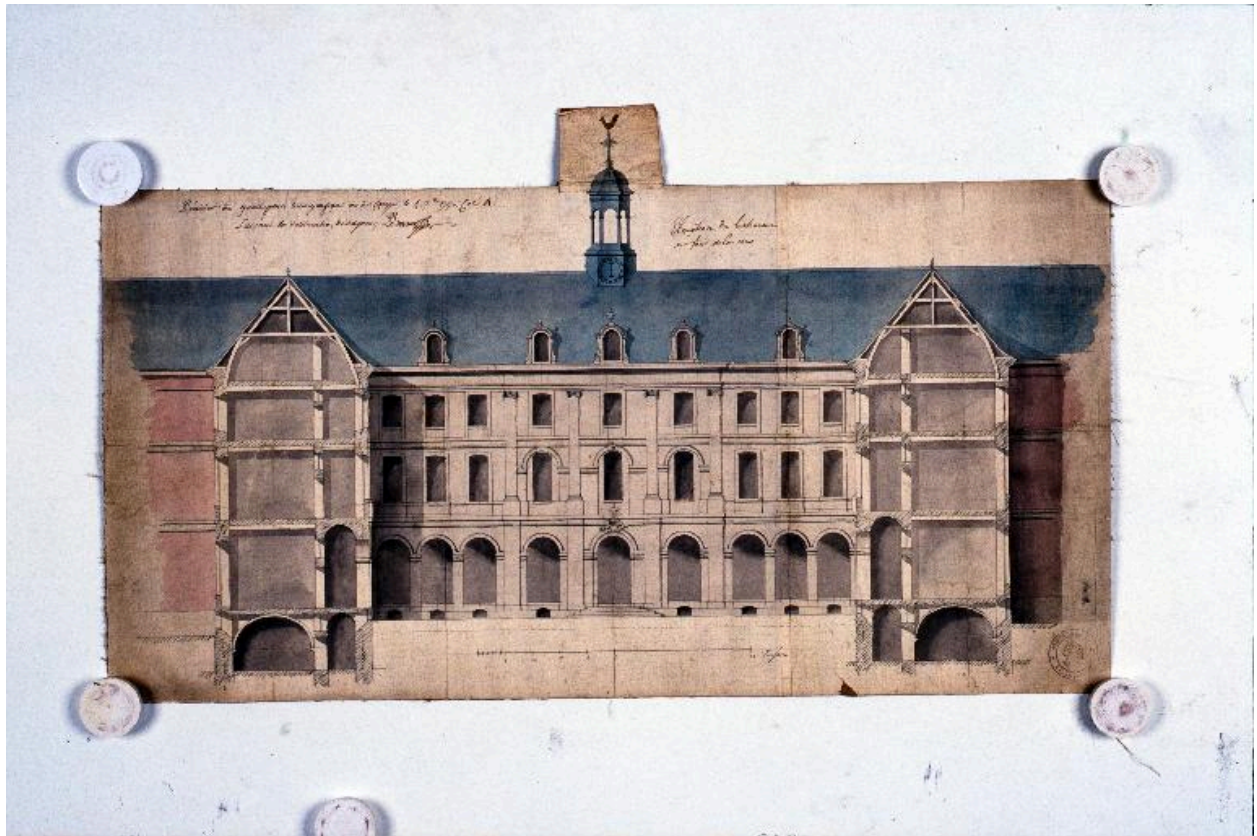
Auteur de l'illustration : Dapvril Philippe

Auteur du document reproduit : Brun

Date de prise de vue : 1999

(c) Région Hauts-de-France - Inventaire général

reproduction soumise à autorisation du titulaire des droits d'exploitation



Coupe transversale de la cour d'honneur montrant l'élévation du bâtiment au fond de la cour, projet de l'architecte Brun daté du 4 septembre 1750 (AD du Nord. Fonds du centre hospitalier universitaire ; plan 2721).

IVR31_19995901852ZA

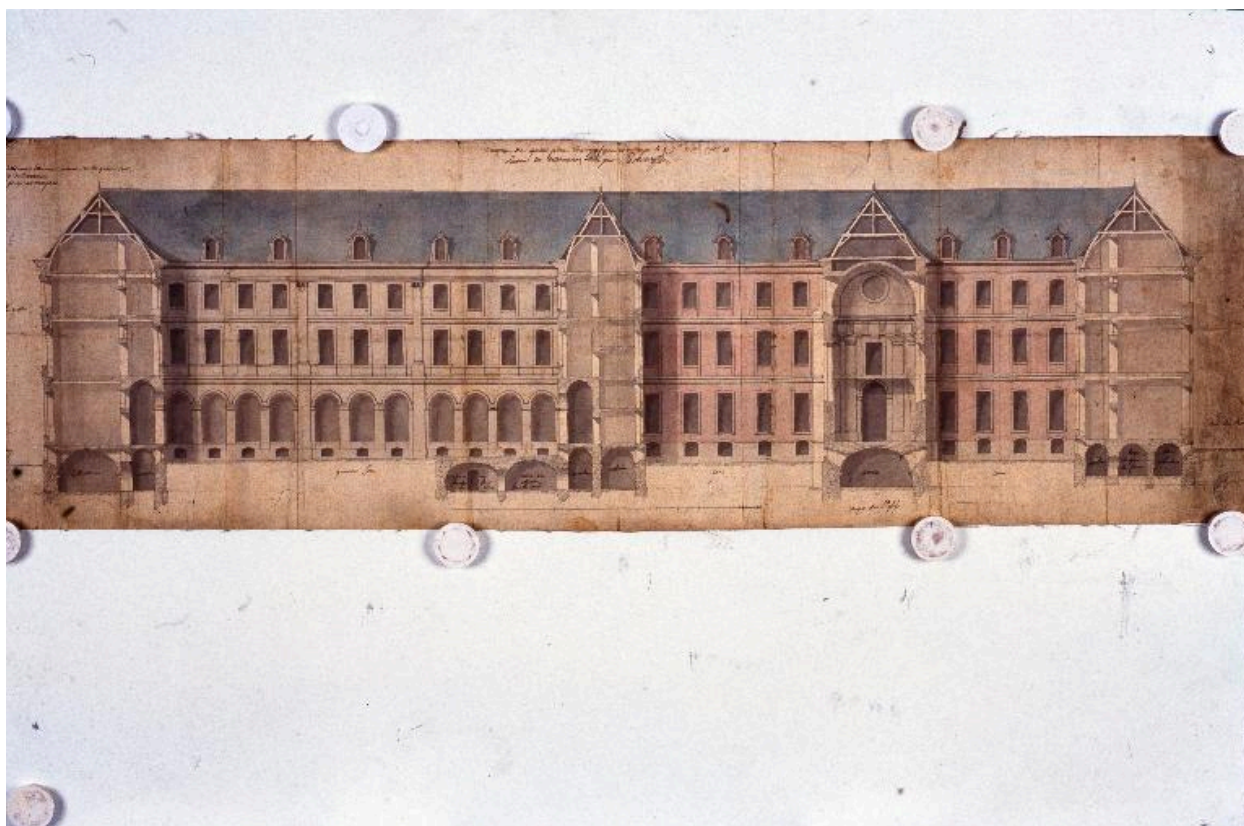
Auteur de l'illustration : Dapvril Philippe

Auteur du document reproduit : Brun

Date de prise de vue : 1999

(c) Région Hauts-de-France - Inventaire général

reproduction soumise à autorisation du titulaire des droits d'exploitation



Coupe longitudinale passant par la cour d'honneur et le bras gauche du transept de la chapelle, projet de l'architecte Brun daté du 4 septembre 1750 (AD du Nord. Fonds du centre hospitalier universitaire ; plan 2721).

IVR31_19995901849ZA

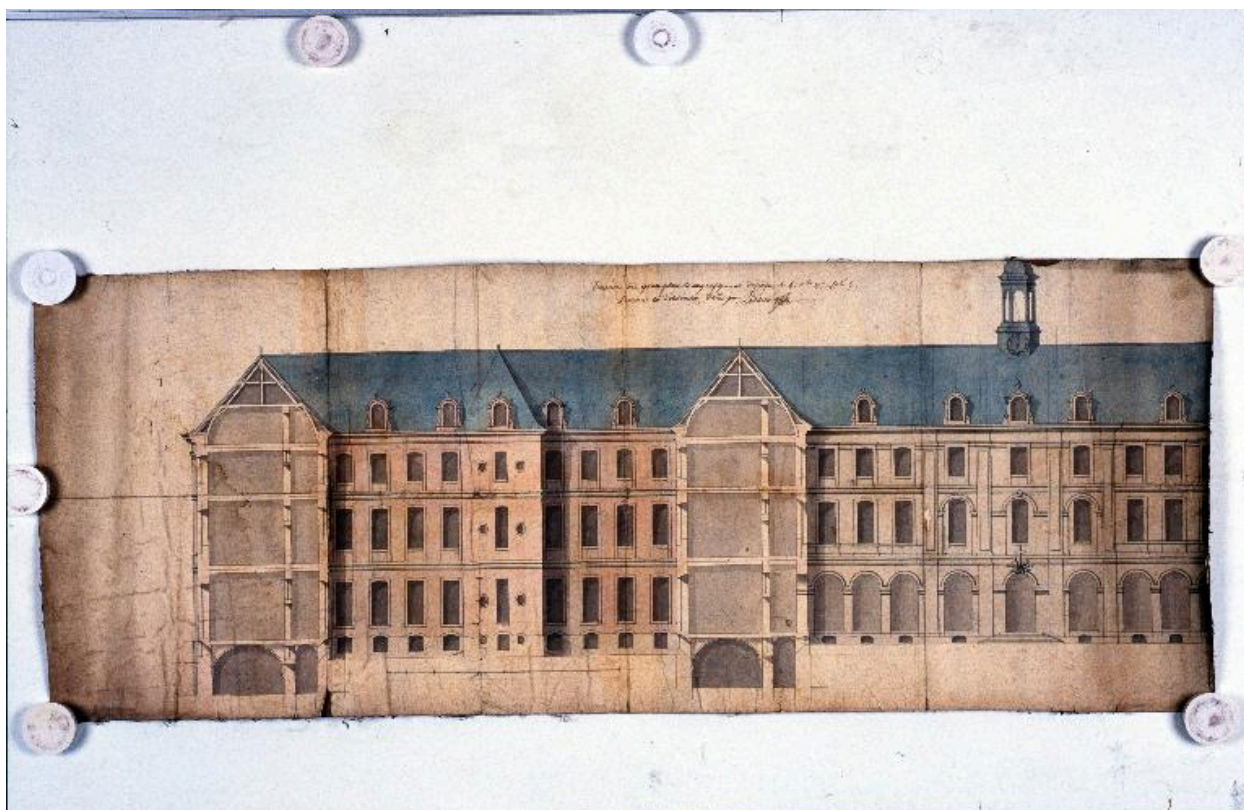
Auteur de l'illustration : Dapvriil Philippe

Auteur du document reproduit : Brun

Date de prise de vue : 1999

(c) Région Hauts-de-France - Inventaire général

reproduction soumise à autorisation du titulaire des droits d'exploitation



Coupe transversale de la cour latérale antérieure gauche montrant l'élévation du bâtiment au fond de la cour avec au centre son pavillon des latrines, projet de l'architecte Brun daté du 4 septembre 1750 (AD du Nord. Fonds du centre hospitalier universitaire ; plan 2721).

IVR31_19995901854ZA

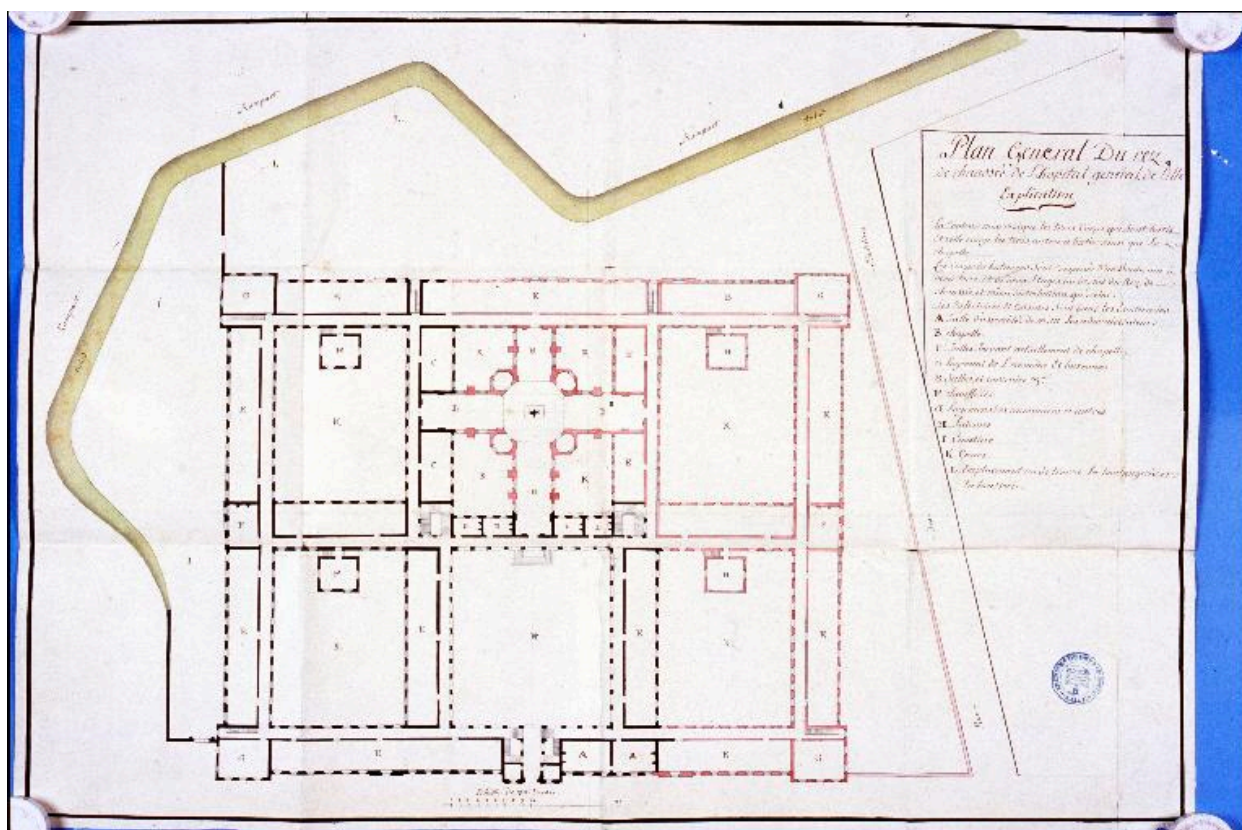
Auteur de l'illustration : Dapvriil Philippe

Auteur du document reproduit : Brun

Date de prise de vue : 1999

(c) Région Hauts-de-France - Inventaire général

reproduction soumise à autorisation du titulaire des droits d'exploitation



Plan de distribution générale du rez-de-chaussée montrant l'état de l'édifice en 1780 avec les agrandissements projetés selon le projet primitif (AD Nord ; C 322).

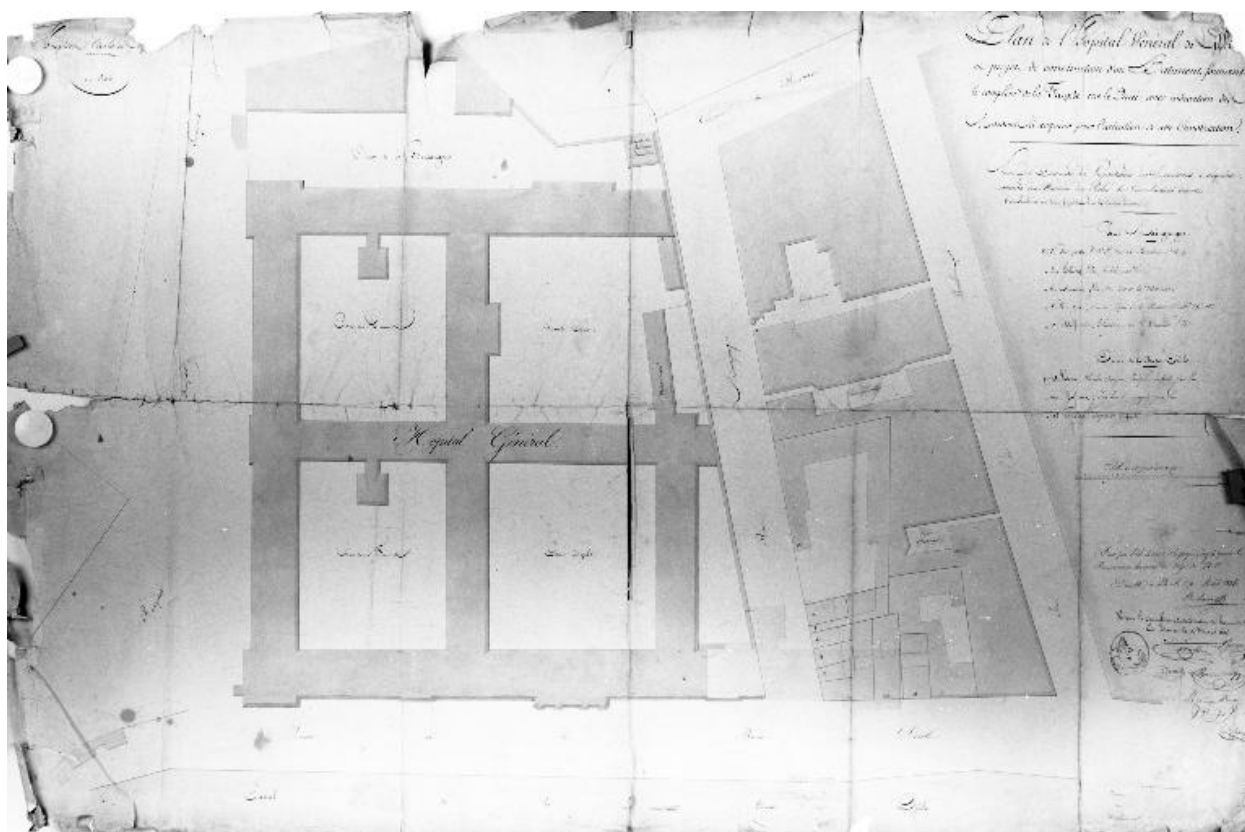
IVR31_19995901665ZA

Auteur de l'illustration : Pierre-Louis Laget (reproduction)

Date de prise de vue : 1999

(c) Région Hauts-de-France - Inventaire général

reproduction soumise à autorisation du titulaire des droits d'exploitation



Plan masse par l'architecte Duhem, montrant l'état de l'édifice en 1836 avec l'indication des maisons à acquérir pour l'achèvement de la partie droite du corps de bâtiment donnant sur le quai de la Basse Deûle (Centre hospitalier universitaire).

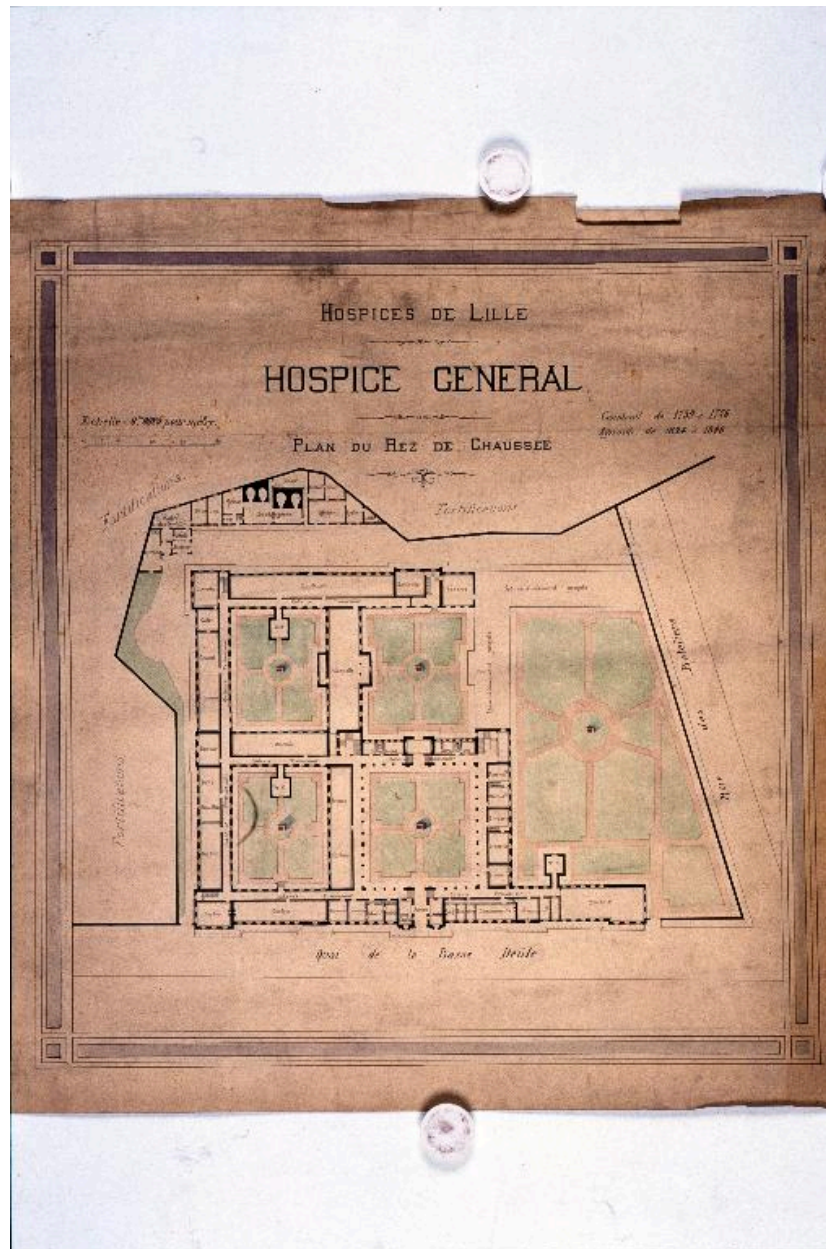
IVR31_19945901307X

Auteur de l'illustration : Thibaut Pierre (reproduction)

Date de prise de vue : 1994

(c) Région Hauts-de-France - Inventaire général

reproduction soumise à autorisation du titulaire des droits d'exploitation



Plan de distribution générale du rez-de-chaussée, sans date, montrant l'état de l'édifice après l'achèvement de la façade principale en 1846 avec indication d'agrandissements projetés dans le fond et sur la droite du terrain d'assiette Lille. Hôpital, plan de distribution générale du 1er étage, avec légende indiquant l'affectation des différentes salles, dessin, 1897 (AD Nord, versement CHR, plan 2724).

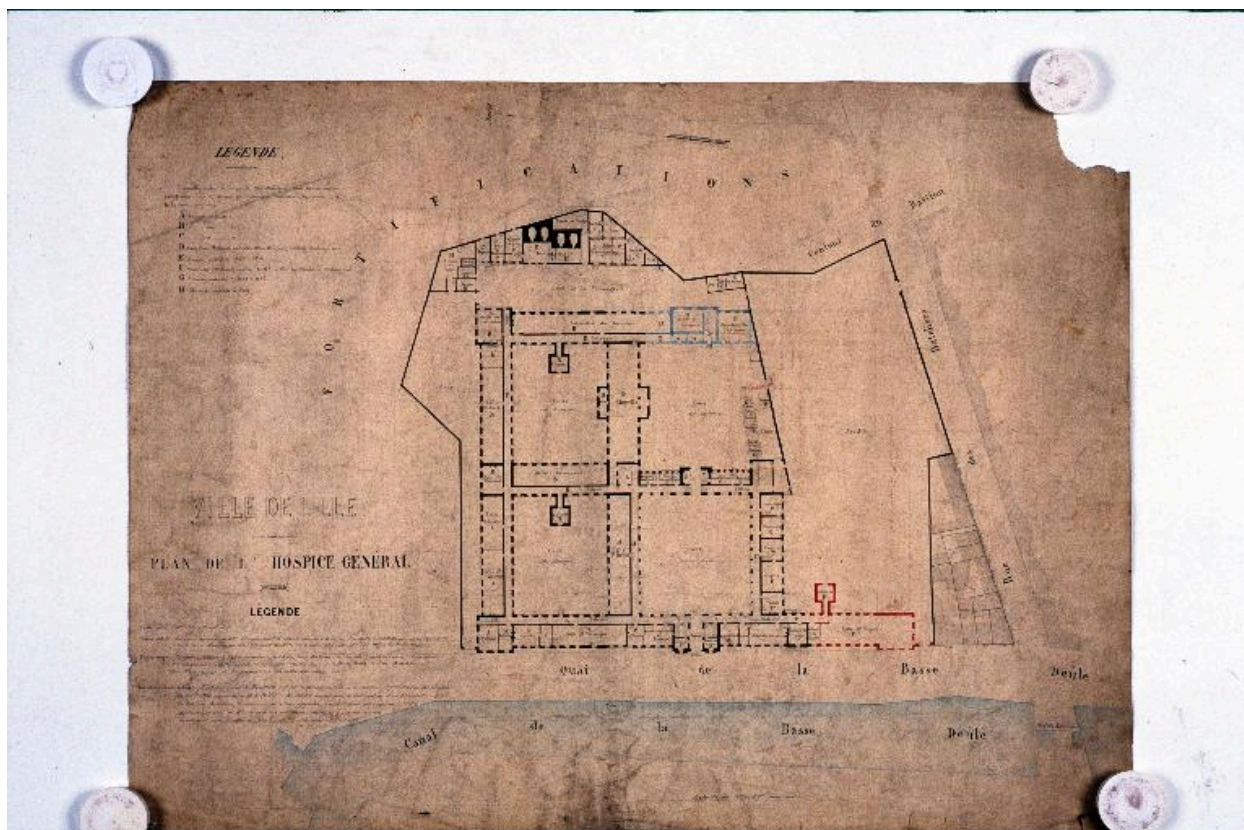
IVR31_19995901855ZA

Auteur de l'illustration : Dapvril Philippe

Date de prise de vue : 1999

(c) Région Hauts-de-France - Inventaire général

reproduction soumise à autorisation du titulaire des droits d'exploitation



Plan de distribution générale du rez-de-chaussée, sans date, montrant l'état de l'édifice après 1867 avec récapitulation des dernières étapes de construction jusqu'à cette date (AD du Nord. Fonds du CHR ; plan 2724).

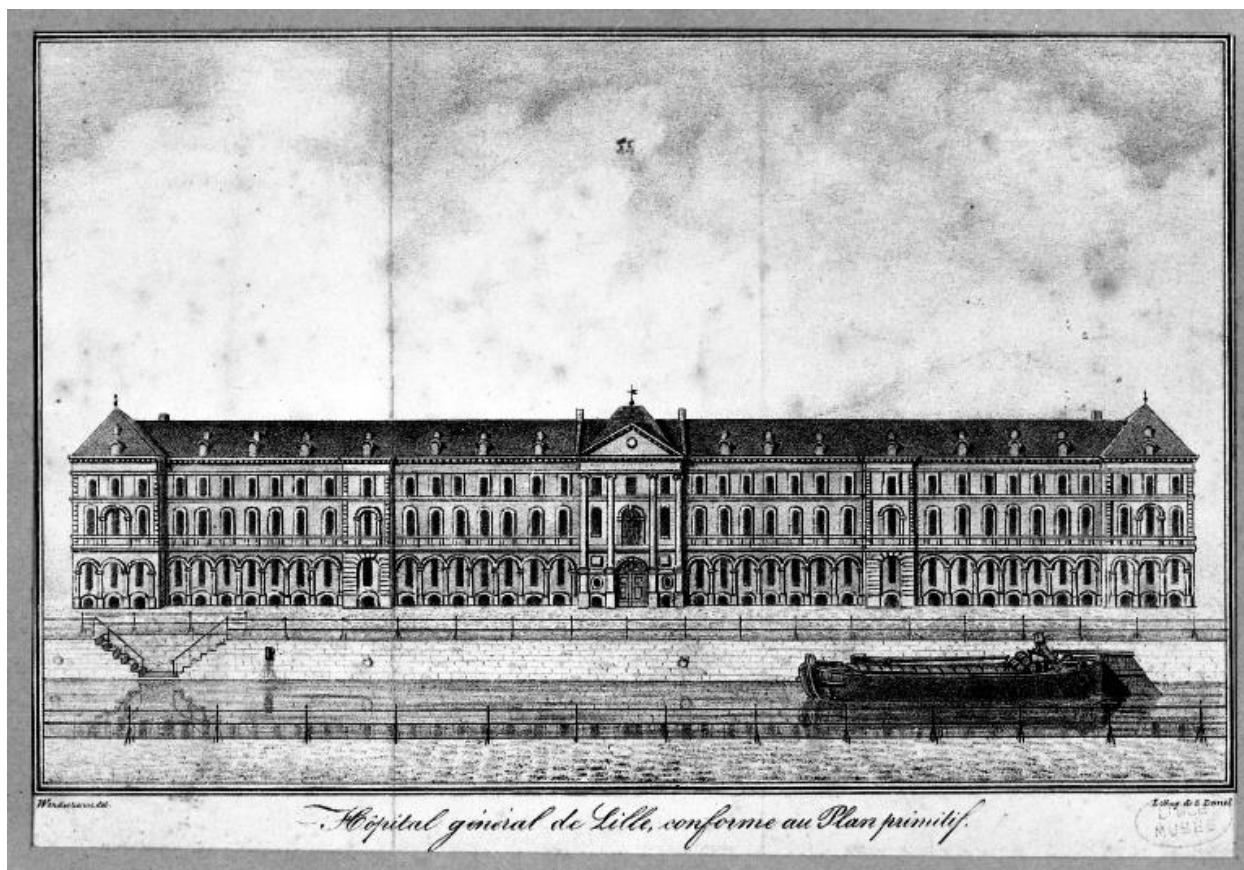
IVR31_19995901856ZA

Auteur de l'illustration : Dapvril Philippe

Date de prise de vue : 1999

(c) Région Hauts-de-France - Inventaire général

reproduction soumise à autorisation du titulaire des droits d'exploitation



Façade du bâtiment principal donnant sur le canal de la Basse-Deûle, lithographie du milieu du 19e siècle éditée par l'imprimerie de Léonard Danel, d'après un dessin de Wandestienne (Musée de l'hospice Comtesse).

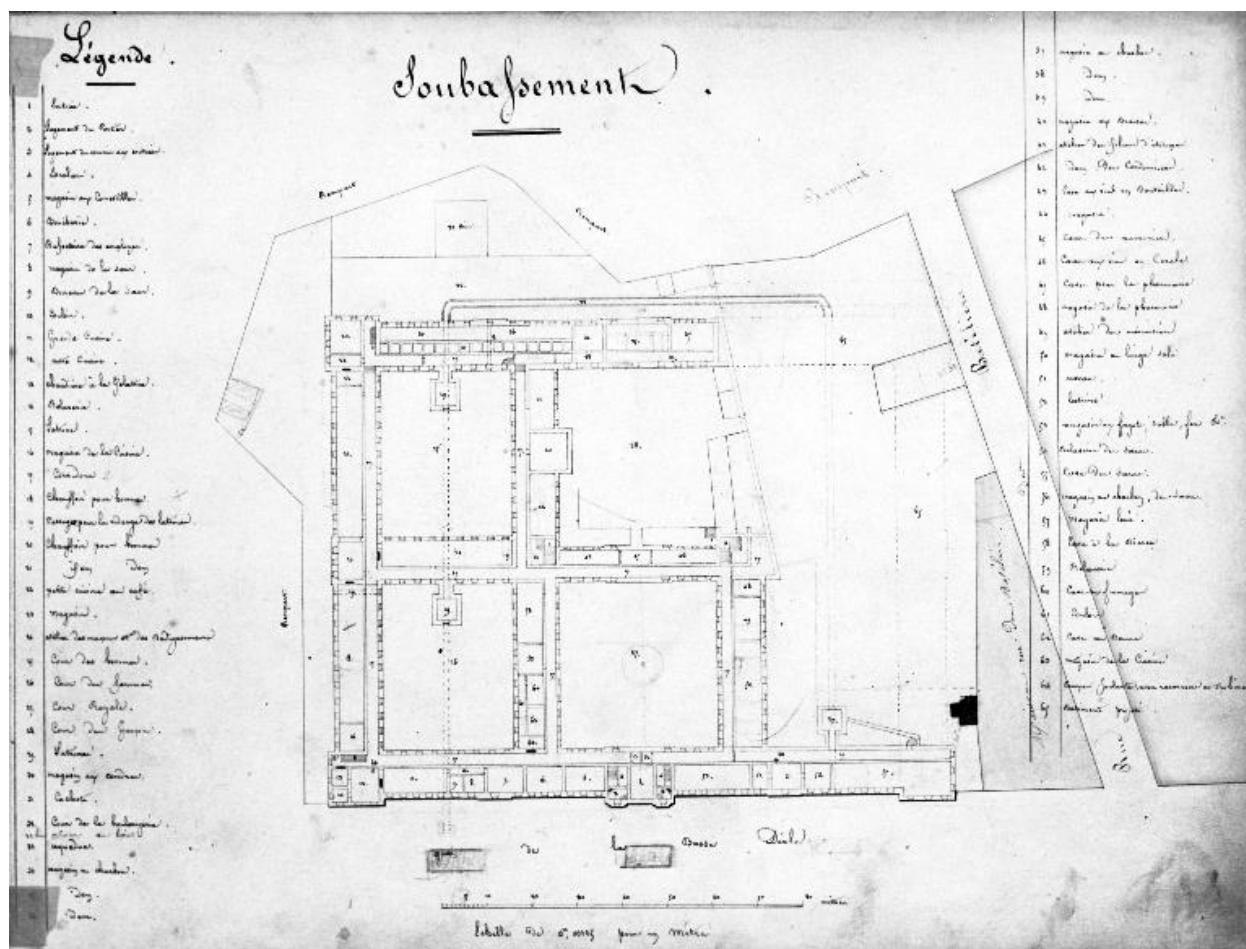
IVR31_19985900743X

Auteur de l'illustration : Thibaut Pierre (reproduction)

Date de prise de vue : 1998

(c) Région Hauts-de-France - Inventaire général

reproduction soumise à autorisation du titulaire des droits d'exploitation



Plan de distribution générale du sous-sol, non daté (milieu du 19e siècle), avec légende indiquant l'affectation des différentes salles (AD du Nord. Fonds du CHR ; plan 2728).

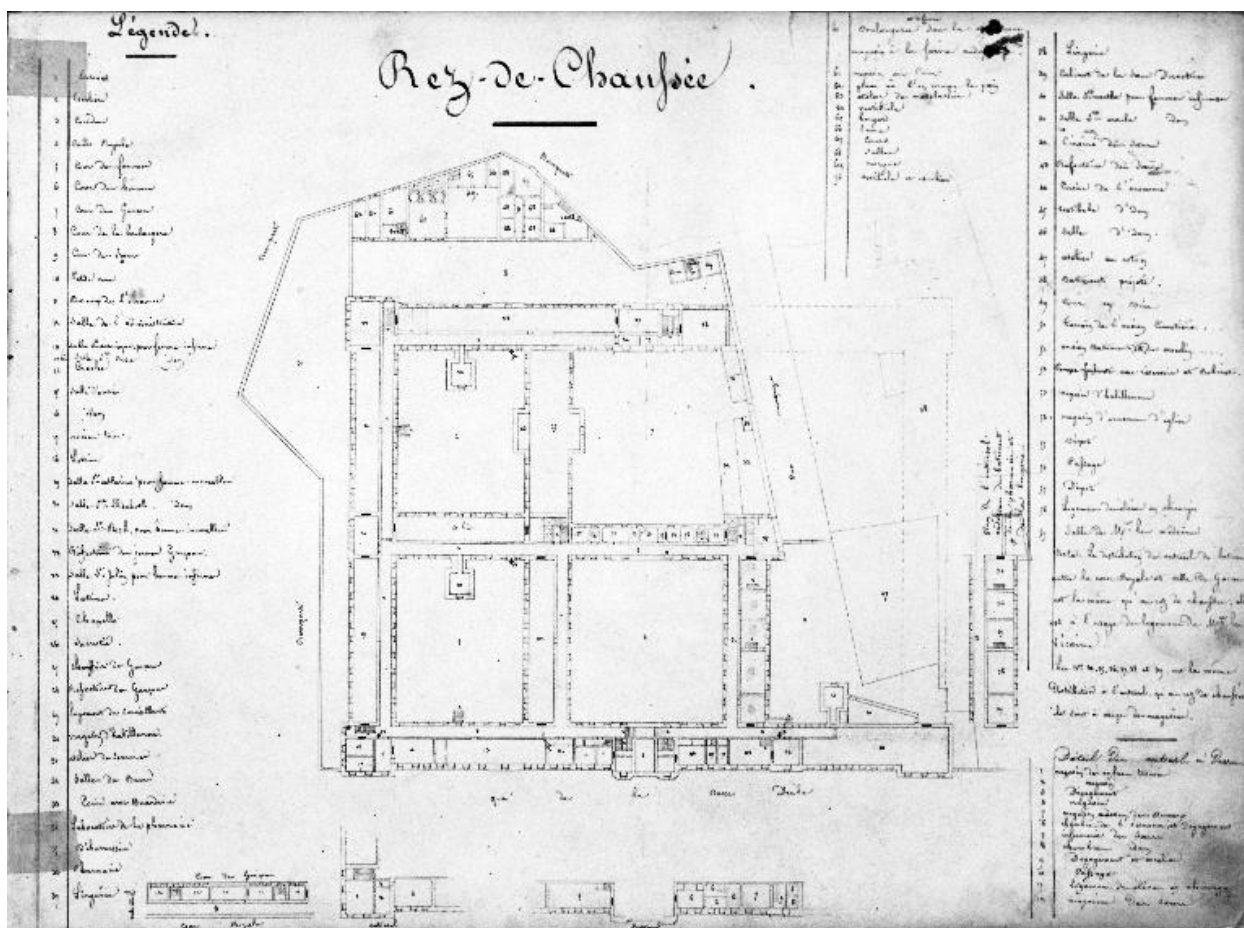
IVR31_19995902506X

Auteur de l'illustration : Dapvril Philippe

Date de prise de vue : 1999

(c) Région Hauts-de-France - Inventaire général

reproduction soumise à autorisation du titulaire des droits d'exploitation



Plan de distribution générale du rez-de-chaussée, non daté (milieu du 19e siècle), avec légende indiquant l'affectation des différentes salles (AD du Nord. Fonds du CHR ; plan 2728).

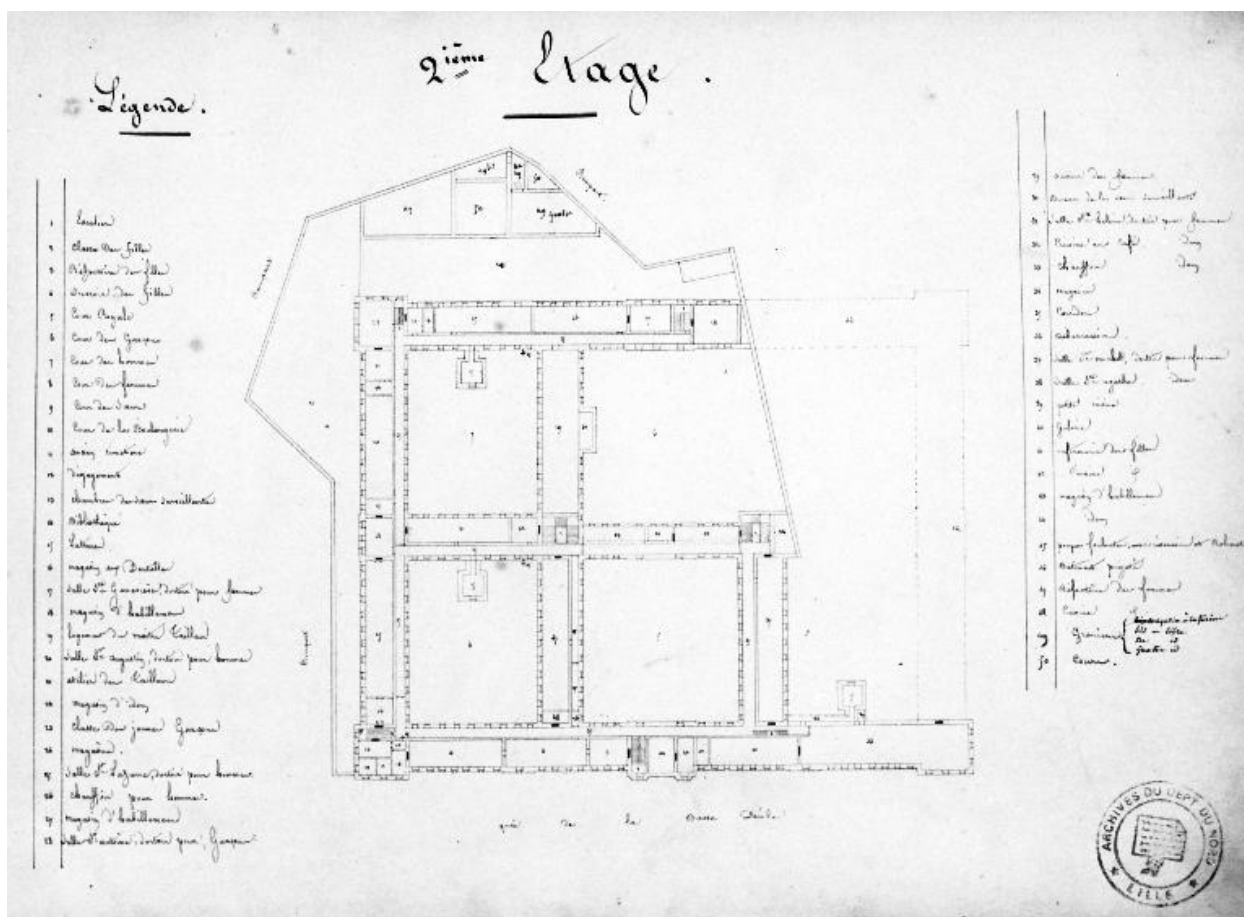
IVR31_19995902507X

Auteur de l'illustration : Dapvriil Philippe

Date de prise de vue : 1999

(c) Région Hauts-de-France - Inventaire général

reproduction soumise à autorisation du titulaire des droits d'exploitation



Plan de distribution générale du 2e étage, non daté (milieu du 19e siècle), avec légende indiquant l'affectation des différentes salles (AD du Nord. Fonds du CHR ; plan 2728).

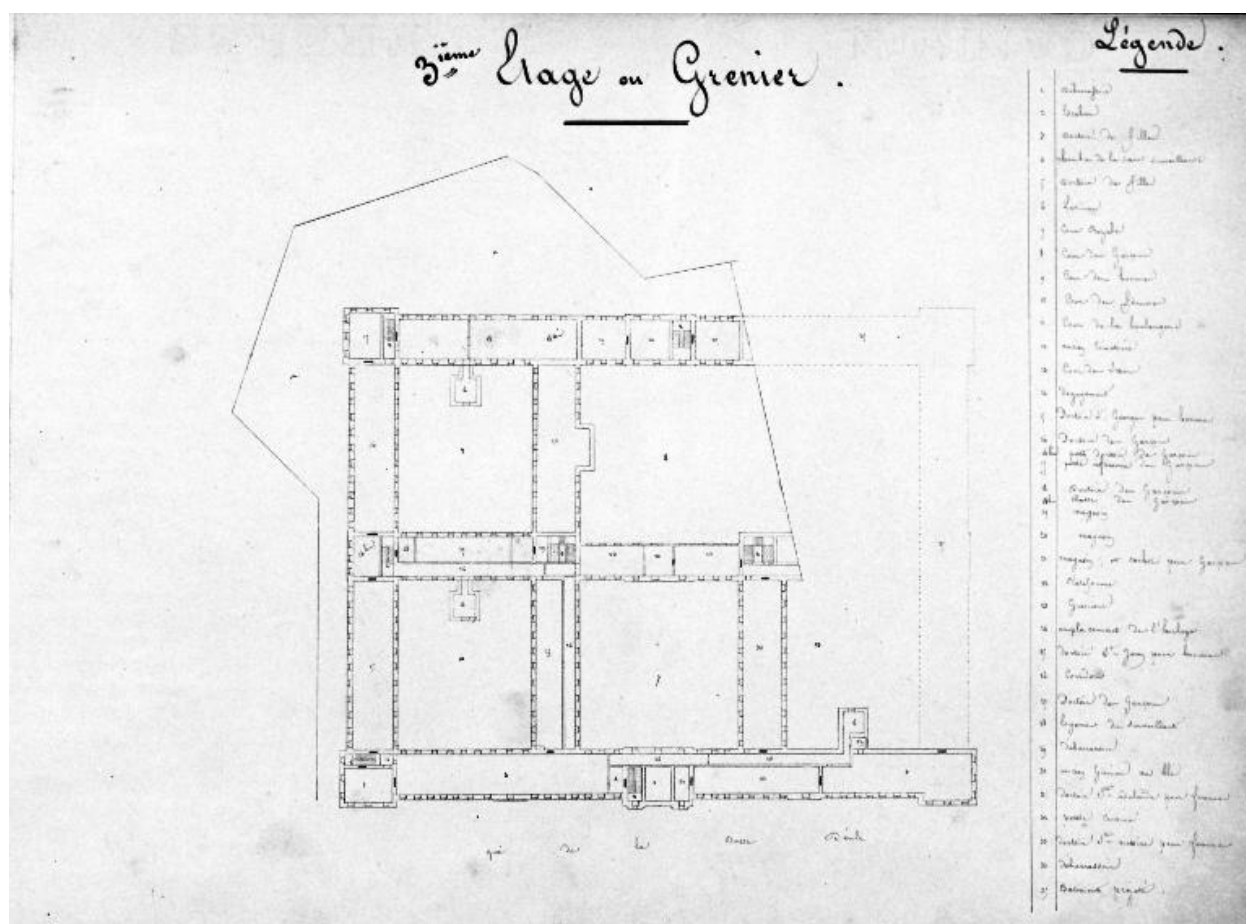
IVR31_19995902511X

Auteur de l'illustration : Dapvril Philippe

Date de prise de vue : 1999

(c) Région Hauts-de-France - Inventaire général

reproduction soumise à autorisation du titulaire des droits d'exploitation



Plan de distribution générale de l'étage de comble, non daté (milieu du 19e siècle), avec légende indiquant l'affectation des différentes salles (AD du Nord. Fonds du CHR ; plan 2728).

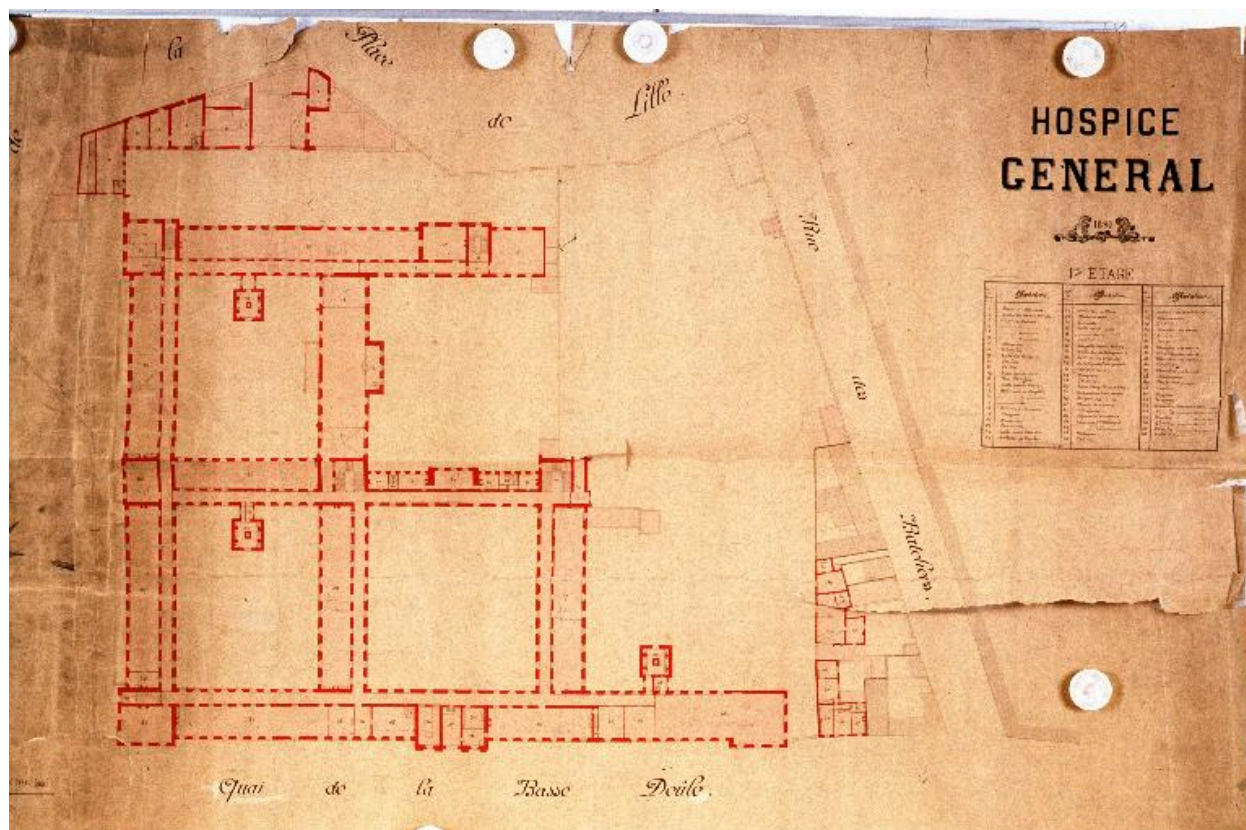
IVR31_19995902508X

Auteur de l'illustration : Dapvriil Philippe

Date de prise de vue : 1999

(c) Région Hauts-de-France - Inventaire général

reproduction soumise à autorisation du titulaire des droits d'exploitation



Plan de distribution générale du 1er étage, daté de 1897, avec légende indiquant l'affectation des différentes salles (AD Nord, versement CHR, plan 2727).

IVR31_19995902532ZA

Auteur de l'illustration : Dapvriil Philippe

Date de prise de vue : 1999

(c) Région Hauts-de-France - Inventaire général

reproduction soumise à autorisation du titulaire des droits d'exploitation

1897

1^{ER} ETAGE

N ^{OS} du Plan	Affectation.	N ^{OS} du Plan	Affectation.	N ^{OS} du Plan	Affectation.
1	Dépôt de Serenels.	24	Salle sainte Rose.	47	Salle sainte Marie Madeleine.
2	Atelier des Arts et Métiers.	25	Débarcadour.	48	Débarcadour.
3	Dépôt de Farines.	26	Cabinets.	49	Escalier.
4	id.	27	Salle saint Jean.	50	Chambre des doctes.
5	id.	28	id.	51	Couloir.
6	id.	29	Coculier.	52	Magasin.
7	Magasin.	30	Chapelle sainte Marie.	53	Chambre des doctes.
8	Chambre.	31	Salle sainte Marguerite.	54	Chambre des doctes.
9	École des Garçons.	32	Salle sainte Eulèrie.	55	Chambre des doctes.
10	Coculier.	33	Salle sainte Marguerite.	56	Coculier.
11	Couloir.	34	Débarcadour.	57	Chambre des hommes.
12	Salle saint Louis.	35	Magasin.	58	Débarcadour.
13	Jeux Chaussois.	36	Coculier.	59	Dépôt de Fourrages.
14	Salle saint Louis.	37	Petite Chapelle des doctes.	60	Coculier.
15	Grille de la Chapelle.	38	Confessionnal des doctes.	61	Magasin.
16	id.	39	Lingerie des doctes.	62	Magasin.
17	id.	40	Couloir des doctes.	63	Chambre (logement de 2 ^{es} femmes)
18	Cabinets de Urinoirs.	41	Débarcadour.	64	Chambre (id.)
19	Magasin.	42	Infirmerie des doctes.	65	Chambre (id.)
20	Magasin.	43	Infirmerie de Bilomère.	66	Chambre (id.)
21	Pharmacie.	44	id.	67	Chambre (id.)
22	Salle saint Charles.	45	Relaxerie.	68	Couloir et Escalier.
23	Salle sainte Barbe.	46	Cabinets.		

Plan de distribution générale du 1er étage, daté de 1897, avec légende indiquant l'affectation des différentes salles, détail de la légende (AD Nord, versement CHR, plan 2727).

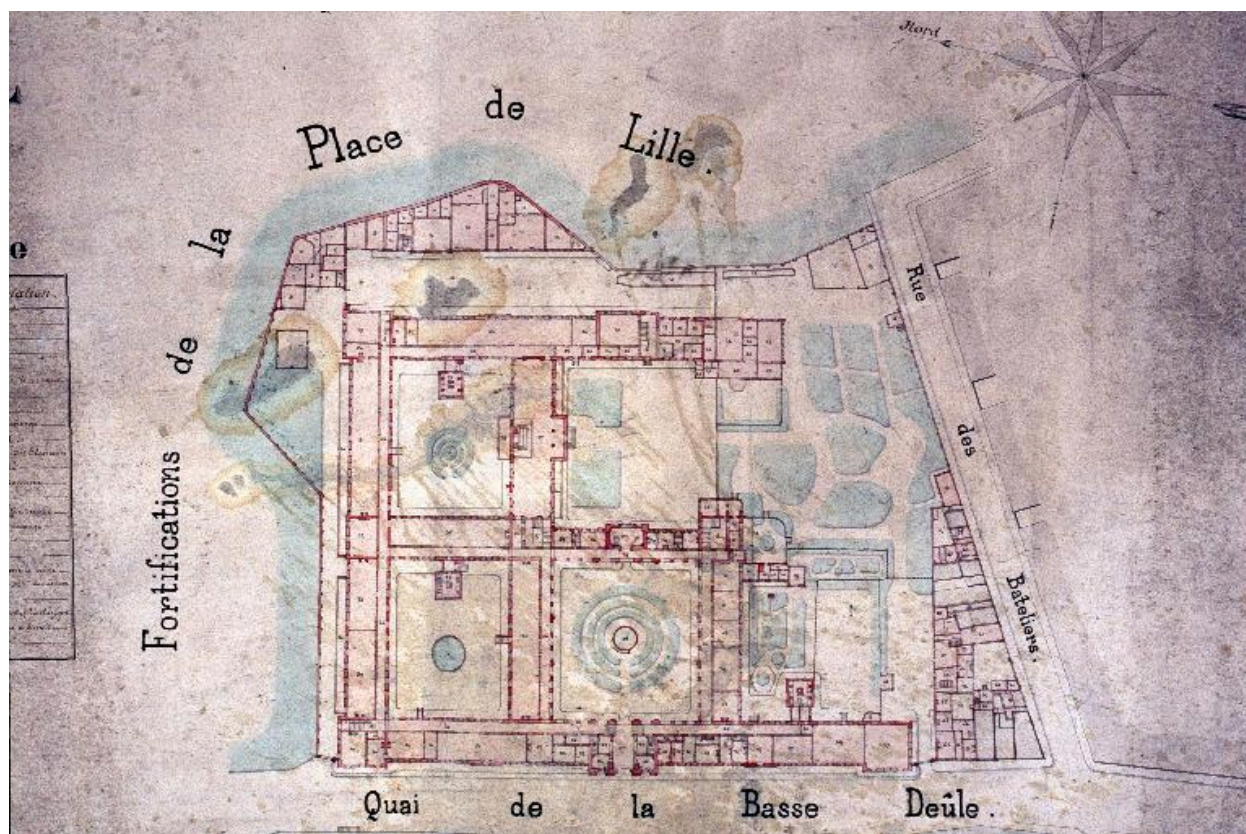
IVR31_19995902501X

Auteur de l'illustration : Dapvriil Philippe

Date de prise de vue : 1999

(c) Région Hauts-de-France - Inventaire général

reproduction soumise à autorisation du titulaire des droits d'exploitation



Plan de distribution générale du rez-de-chaussée, daté de 1902, avec légende indiquant l'affectation des différentes salles, détail du plan (AD Nord ; versement CHR, plan 2728).

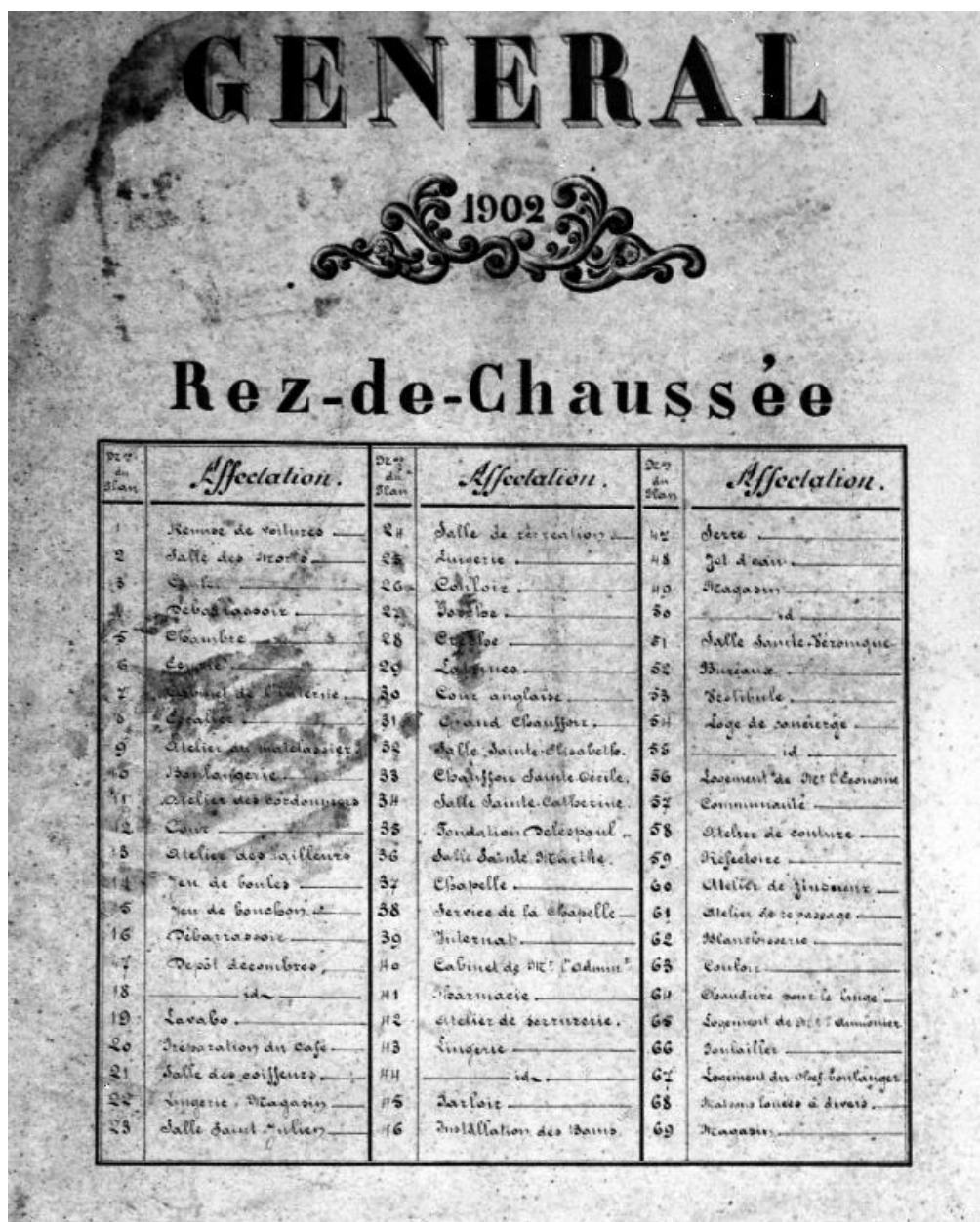
IVR31_19995901859ZA

Auteur de l'illustration : Dapvril Philippe

Date de prise de vue : 1999

(c) Région Hauts-de-France - Inventaire général

reproduction soumise à autorisation du titulaire des droits d'exploitation



Plan de distribution générale du rez-de-chaussée, daté de 1902, avec légende indiquant l'affectation des différentes salles, détail de la légende (AD Nord ; versement CHR, plan 2728).

IVR31_19995901894X

Auteur de l'illustration : Dapvril Philippe

Date de prise de vue : 1999

(c) Région Hauts-de-France - Inventaire général

reproduction soumise à autorisation du titulaire des droits d'exploitation



Façade principale donnant sur le canal de la Basse-Deûle, vue de trois-quarts gauche, carte postale, 1er quart du 20e siècle (collection particulière, Carlos Bocquet).

Référence du document reproduit :

- **Lille, Hôpital général**, carte postale, 1er quart du 20e siècle (collection particulière, Carlos Bocquet).

IVR31_19795900236XB

Auteur de l'illustration : Caudroit Philippe

Date de prise de vue : 1979

(c) Région Hauts-de-France - Inventaire général

reproduction soumise à autorisation du titulaire des droits d'exploitation



Façade principale donnant sur le canal de la Basse-Deûle, vue de trois-quarts droit (collection particulière, Carlos Bocquet). .

Référence du document reproduit :

- **Lille, l'hospice général**, carte postale, 1er quart du 20e siècle (collection particulière, Carlos Bocquet).

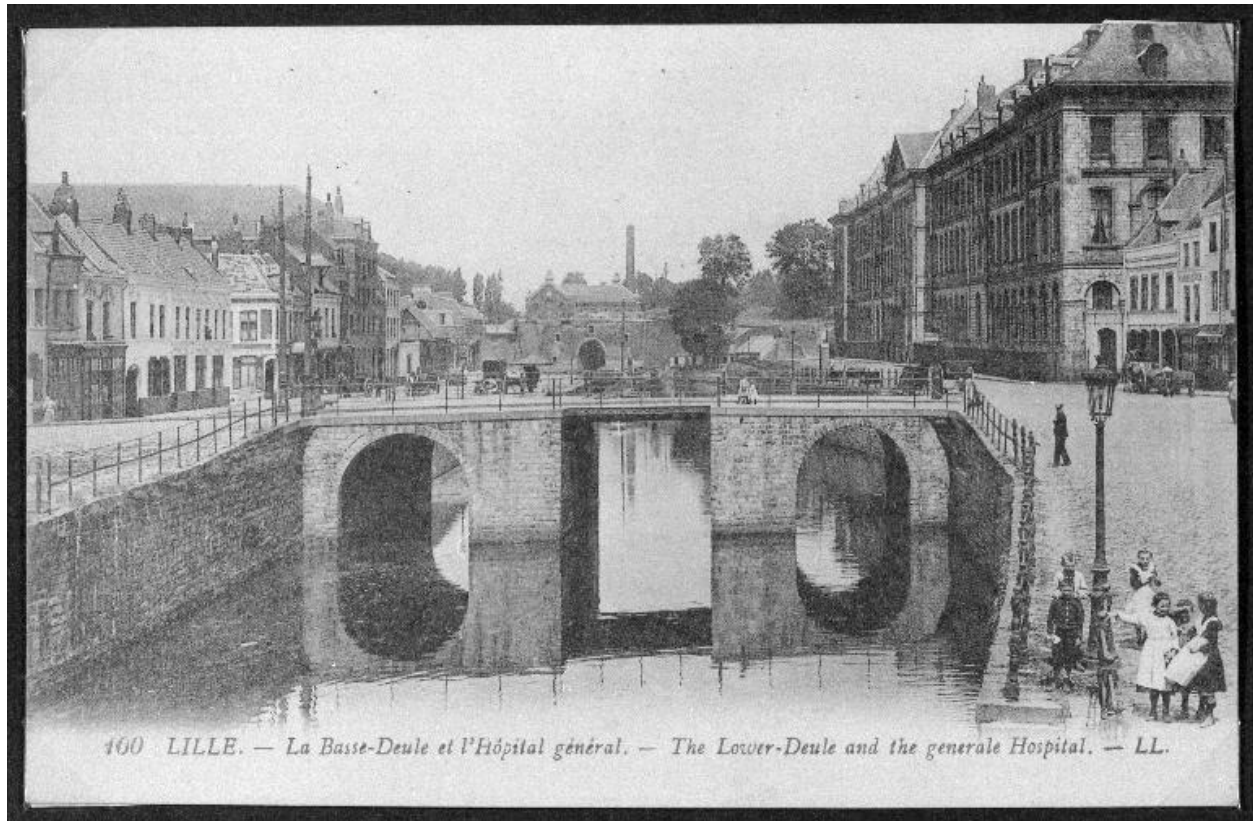
IVR31_19795900723XB

Auteur de l'illustration : Caudroit Philippe

Date de prise de vue : 1979

(c) Région Hauts-de-France - Inventaire général

reproduction soumise à autorisation du titulaire des droits d'exploitation



Façade principale donnant sur le canal de la Basse-Deûle, vue en enfilade prise depuis le côté droit montrant le Pont maudit.

Référence du document reproduit :

- **Lille. La Basse-Deûle et l'hôpital général**, carte postale, début 20e siècle (Collection particulière Carlos Bocquet).

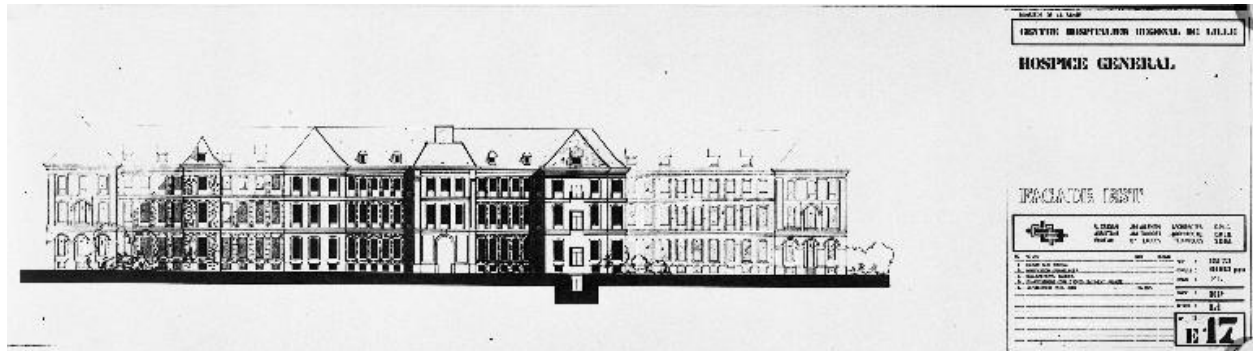
IVR31_19795900821XB

Auteur de l'illustration : Dapvril Philippe

Date de prise de vue : 1979

(c) Région Hauts-de-France - Inventaire général

reproduction soumise à autorisation du titulaire des droits d'exploitation



Elévation postérieure générale après destruction des bâtiments situés à l'arrière et sur le flanc nord, dessin ombré avec grisé pour représenter les bâtiments en retrait, juin 1975 (CHR Lille).

IVR31_20025901025V

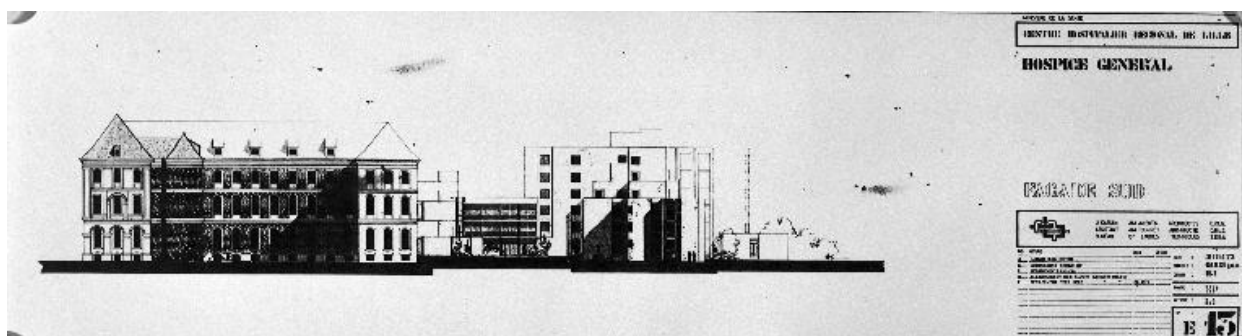
Auteur de l'illustration : Dapvril Philippe

Auteur du document reproduit : Urbain Cassan, Jean-Marie Valentin

Date de prise de vue : 2002

(c) Région Hauts-de-France - Inventaire général

reproduction soumise à autorisation du titulaire des droits d'exploitation



Elévation générale du flanc sud, dessin ombré après destruction des bâtiments situés à l'arrière et sur le flanc nord, avec figuration du nouveau centre de soins pour personnes âgées projeté sur l'arrière, juin 1975 (CHR Lille).

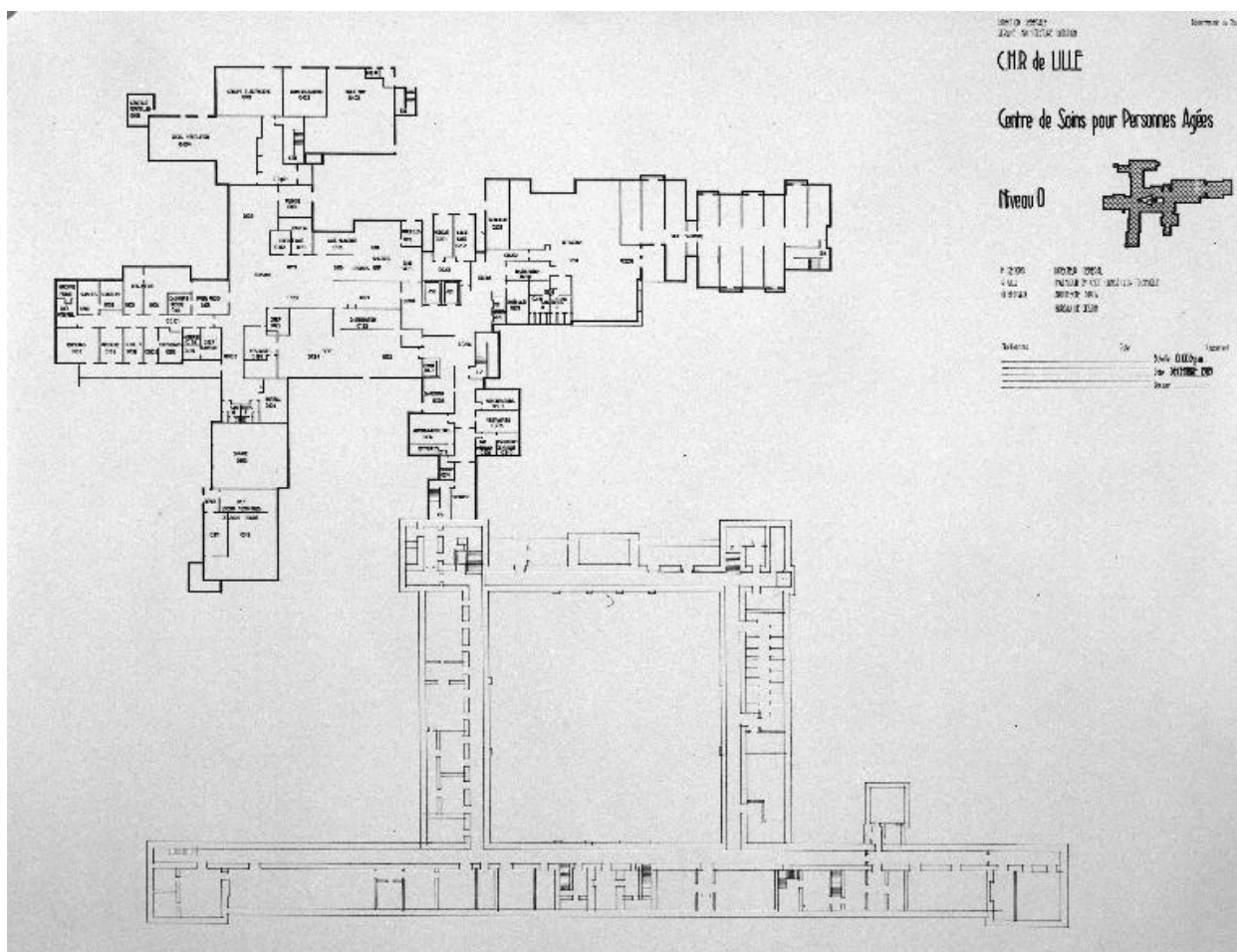
IVR31_20025901021V

Auteur de l'illustration : Dapvril Philippe

Date de prise de vue : 2002

(c) Région Hauts-de-France - Inventaire général

reproduction soumise à autorisation du titulaire des droits d'exploitation



Plan de distribution générale du sous-sol après destruction des bâtiments situés à l'arrière et sur le flanc nord, avec figuration du plan du nouveau centre de soins pour personnes âgées érigé sur l'arrière, décembre 1985 (CHR Lille).

IVR31_20025901023V

Auteur de l'illustration : Dapvril Philippe

Date de prise de vue : 2002

(c) Région Hauts-de-France - Inventaire général

reproduction soumise à autorisation du titulaire des droits d'exploitation



Bâtiment principal, élévation antérieure donnant sur l'avenue du Peuple-Belge, vue générale prise de trois-quarts droit.

IVR31_20005900508V

Auteur de l'illustration : Philippe Dapvril

Date de prise de vue : 2000

(c) Région Hauts-de-France - Inventaire général

reproduction soumise à autorisation du titulaire des droits d'exploitation



Bâtiment principal, élévation donnant sur l'avenue du Peuple-Belge, vue générale prise en enfilade depuis le flanc sud.

IVR31_20005900506V

Auteur de l'illustration : Philippe Dapvril

Date de prise de vue : 2000

(c) Région Hauts-de-France - Inventaire général

reproduction soumise à autorisation du titulaire des droits d'exploitation



Bâtiment principal, élévation donnant sur l'avenue du Peuple-Belge, détail de l'avant-corps central.

IVR31_20005900510V

Auteur de l'illustration : Philippe Dapvril

Date de prise de vue : 2000

(c) Région Hauts-de-France - Inventaire général

reproduction soumise à autorisation du titulaire des droits d'exploitation



Cour d'honneur, élévation du revers du bâtiment principal donnant sur l'avenue du Peuple-Belge.

IVR31_20005900505V

Auteur de l'illustration : Philippe Dapvril

Date de prise de vue : 2000

(c) Région Hauts-de-France - Inventaire général

reproduction soumise à autorisation du titulaire des droits d'exploitation



Cour d'honneur, élévation du bâtiment fermant le fond de la cour.

IVR31_20005900507V

Auteur de l'illustration : Philippe Dapvril

Date de prise de vue : 2000

(c) Région Hauts-de-France - Inventaire général
reproduction soumise à autorisation du titulaire des droits d'exploitation



Cour d'honneur, élévation du bâtiment situé à droite en entrant dans la cour et donc sur le flanc sud.

IVR31_20005900509V

Auteur de l'illustration : Philippe Dapvril

Date de prise de vue : 2000

(c) Région Hauts-de-France - Inventaire général

reproduction soumise à autorisation du titulaire des droits d'exploitation



Cour située au nord de la cour d'honneur, appelée autrefois cour des femmes, élévation des deux bâtiments subsistants.

IVR31_20015901513V

Auteur de l'illustration : Philippe Dapvril

Date de prise de vue : 2001

(c) Région Hauts-de-France - Inventaire général

reproduction soumise à autorisation du titulaire des droits d'exploitation



Bâtiment fermant le fond de la cour d'honneur, élévation postérieure qui donnait autrefois sur une cour située à l'est de la première et appelée cour des garçons ou cour des enfants.

IVR31_20015901517V

Auteur de l'illustration : Philippe Dapvril

Date de prise de vue : 2001

(c) Région Hauts-de-France - Inventaire général

reproduction soumise à autorisation du titulaire des droits d'exploitation



Cour située au sud de la cour d'honneur, appelée autrefois cour des soeurs, élévation des deux bâtiments subsistants avec, en saillie sur l'un d'entre eux, le pavillon des latrines.

IVR31_20015901516V

Auteur de l'illustration : Philippe Dapvriil

Date de prise de vue : 2001

(c) Région Hauts-de-France - Inventaire général

reproduction soumise à autorisation du titulaire des droits d'exploitation



Passage conduisant de la cour d'honneur à celle, située à l'est de la première, qui était appelée cour des garçons ou cour des enfants, vue en enfilade en regardant vers la cour d'honneur.

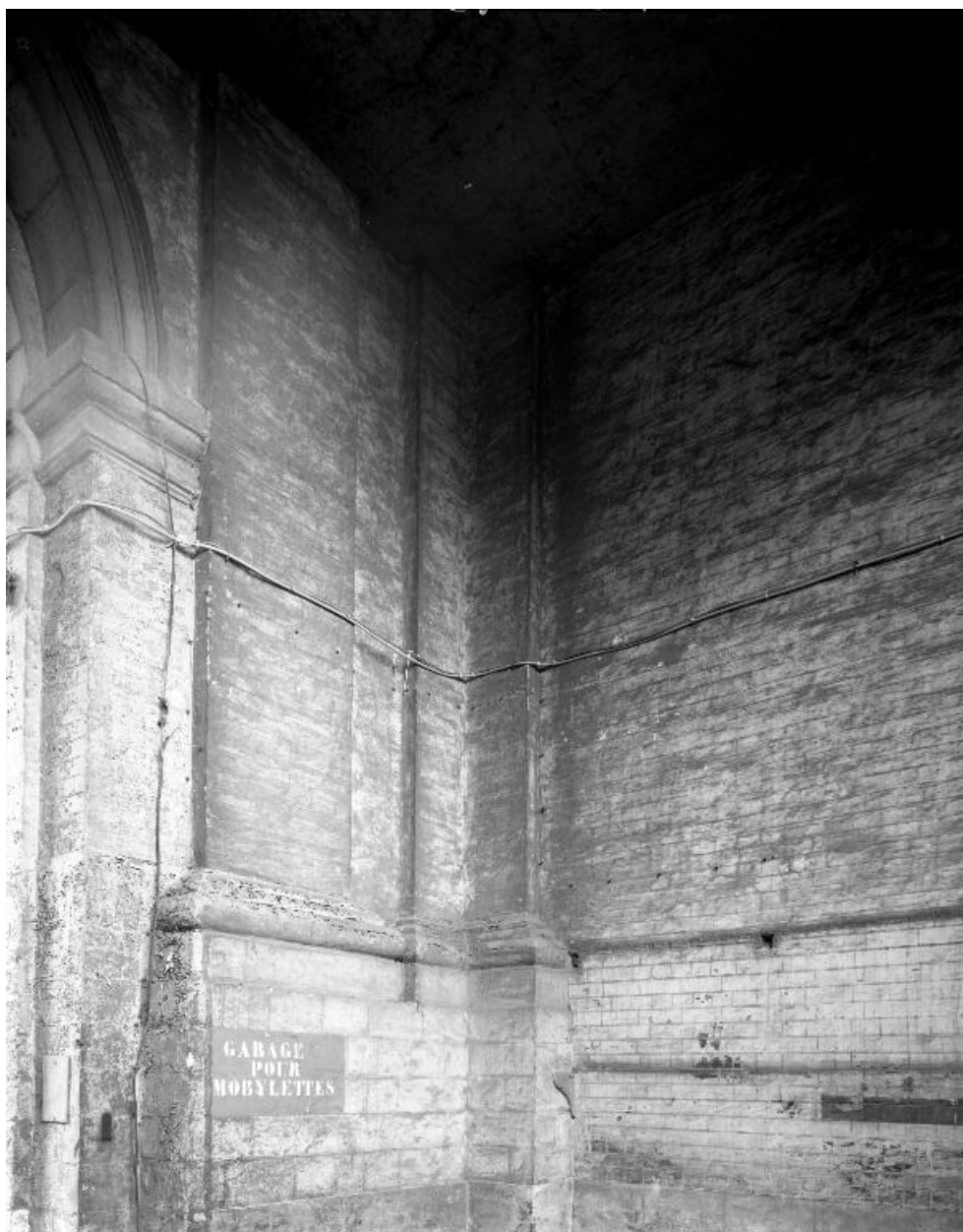
IVR31_20015901708V

Auteur de l'illustration : Philippe Dapvril

Date de prise de vue : 2001

(c) Région Hauts-de-France - Inventaire général

reproduction soumise à autorisation du titulaire des droits d'exploitation



Passage conduisant de la cour d'honneur à celle, située à l'est de la première, qui était appelée cour des garçons ou cour des enfants : base des pilastres devant former le décor intérieur de la nef de la chapelle prévue au centre de la composition architecturale par l'architecte Pierre Vigné de Vigny, mais n'ayant été jamais réalisée.

IVR31_20015901877V

Auteur de l'illustration : Philippe Dapvril

Date de prise de vue : 2001

(c) Région Hauts-de-France - Inventaire général

reproduction soumise à autorisation du titulaire des droits d'exploitation



Sous-sol, galerie de distribution d'un des bâtiments bordant la cour d'honneur, vue en enfilade.

IVR31_20015901520X

Auteur de l'illustration : Philippe Dapvriil

Date de prise de vue : 2001

(c) Région Hauts-de-France - Inventaire général
reproduction soumise à autorisation du titulaire des droits d'exploitation



Bâtiment situé à droite en entrant dans la cour d'honneur et donc sur son flanc sud, sous-sol, salle ayant servi au 19^e siècle d'atelier de menuiserie, vue générale.

IVR31_20015901519X

Auteur de l'illustration : Philippe Dapvril

Date de prise de vue : 2001

(c) Région Hauts-de-France - Inventaire général

reproduction soumise à autorisation du titulaire des droits d'exploitation



Rez-de-chaussée, galerie de distribution d'un des bâtiments bordant la cour d'honneur, vue en enfilade.

IVR31_20005900511X

Auteur de l'illustration : Philippe Dapvril

Date de prise de vue : 2000

(c) Région Hauts-de-France - Inventaire général
reproduction soumise à autorisation du titulaire des droits d'exploitation



Bâtiment situé à droite en entrant dans la cour d'honneur et donc sur son flanc sud, rez-de-chaussée, ancienne pharmacie, vue générale.

IVR31_20005900516X

Auteur de l'illustration : Philippe Dapvril

Date de prise de vue : 2000

(c) Région Hauts-de-France - Inventaire général
reproduction soumise à autorisation du titulaire des droits d'exploitation



Bâtiment principal donnant sur l'avenue du Peuple-Belge, escalier situé immédiatement à gauche du passage d'entrée, départ.

IVR31_20005900515X

Auteur de l'illustration : Philippe Dapvril

Date de prise de vue : 2000

(c) Région Hauts-de-France - Inventaire général
reproduction soumise à autorisation du titulaire des droits d'exploitation



Escalier situé à l'angle du bâtiment fermant le fond de la cour d'honneur et de celui situé à gauche en entrant dans cette même cour et donc sur le flanc nord, départ.

IVR31_20005900512X

Auteur de l'illustration : Philippe Dapvril

Date de prise de vue : 2000

(c) Région Hauts-de-France - Inventaire général
reproduction soumise à autorisation du titulaire des droits d'exploitation



Galerie de distribution du 1er étage d'un des bâtiments bordant la cour d'honneur, vue en enfilade.

IVR31_20005900514X

Auteur de l'illustration : Philippe Dapvril

Date de prise de vue : 2000

(c) Région Hauts-de-France - Inventaire général

reproduction soumise à autorisation du titulaire des droits d'exploitation



Bâtiment situé à gauche en entrant dans la cour d'honneur et donc sur son flanc nord, 1er étage, ancienne salle commune, vue générale.

IVR31_20005900513X

Auteur de l'illustration : Philippe Dapvril

Date de prise de vue : 2000

(c) Région Hauts-de-France - Inventaire général

reproduction soumise à autorisation du titulaire des droits d'exploitation



Bâtiment principal, élévation donnant sur l'avenue du Peuple-Belge, avant-corps central, vue générale.

IVR31_20145902440NUCA

Auteur de l'illustration : Pierre Thibaut

Date de prise de vue : 2014

(c) Région Hauts-de-France - Inventaire général
reproduction soumise à autorisation du titulaire des droits d'exploitation



Bâtiment principal, élévation donnant sur l'avenue du Peuple-Belge, avant-corps central, détail de son niveau de rez-de-chaussée.

IVR31_20145902441NUCA

Auteur de l'illustration : Pierre Thibaut

Date de prise de vue : 2014

(c) Région Hauts-de-France - Inventaire général
reproduction soumise à autorisation du titulaire des droits d'exploitation