

Hauts-de-France, Aisne
Soissons
Cathédrale Saint-Gervais-Saint-Protais, place Cardinal-Binet

Plateau à burettes et ensemble de deux burettes, de la chapelle de Monseigneur de Simony

Références du dossier

Numéro de dossier : IM02005358
Date de l'enquête initiale : 2004
Date(s) de rédaction : 2012
Cadre de l'étude : mobilier et objets religieux la cathédrale de Soissons
Degré d'étude : étudié
Référence du dossier Monument Historique : PM02001660

Désignation

Dénomination : burettes, plateau

Compléments de localisation

Milieu d'implantation : en ville

Historique

Cet ensemble en argent doré, constitué d'un plateau à burettes et de deux burettes, est une création du grand orfèvre parisien Jean-Charles Cahier, dont il porte le poinçon. Les poinçons de titre et de garantie insculpés sur ces objets permettent d'en placer la réalisation entre 1809 et 1819. Ils font partie des éléments de la chapelle de Monseigneur Jules-François de Simony, évêque de Soissons de 1824 à 1847. Il est probable que cette chapelle a été constituée par le prélat très rapidement après son accession à l'épiscopat. Par dispositions testamentaires, le plateau et les burettes ont été légués par Monseigneur de Simony, avec tous les éléments de sa chapelle, à la mense épiscopale de Soissons.

Ces objets sont presque identiques, par la forme et le décor, à un ensemble du même orfèvre, conservé à la cathédrale de Besançon.

Période(s) principale(s) : 1er quart 19e siècle

Auteur(s) de l'oeuvre : Jean-Charles Cahier (orfèvre, signature)

Personne(s) liée(s) à l'histoire de l'oeuvre : Jules-François Simony (de) (propriétaire, légataire, signature, attribution par source)

Lieu d'exécution : Île-de-France, Paris, Paris

Description

L'ensemble est en argent doré. Il consiste en un plateau à burettes ovale, dont le centre est muni de deux organes permettant la stabilité des burettes en cas de transport. Le marli est orné d'un décor en relief, d'un décor ciselé ou gravé dans la masse, et d'un décor rapporté sous la forme de médaillons fondus, en relief.

Les deux burettes, dont la forme fait référence à des vases antiques, sont constituées d'un pied circulaire, orné d'un décor ciselé dans la masse, d'une panse circulaire ornée d'un décor rapporté à la manière d'une fausse-coupe, d'un col se terminant en bec, d'un couvercle à charnière surmonté d'une prise rapportée, en fort relief, enfin d'une anse soudée et décorée dans la masse.

Éléments descriptifs

Catégorie(s) technique(s) : orfèvrerie

Éléments structurels, forme, fonctionnement : plan, ovale ; plan, circulaire

Matériaux : argent (en plusieurs éléments) : fondu, découpé, repoussé, poli, doré, ciselé, gravé, décor dans la masse, décor en relief, décor rapporté

Mesures :

l = 29,4 ; la = 18,3 ; h = 3,6. Ces mesures sont celles du plateau à burettes. Une burette mesure 16,4 cm de hauteur, 9 cm dans sa plus grande largeur, 6 cm pour le diamètre de la panse.

Représentations :

Le plateau à burettes est bordé par une guirlande de fleurs et de fruits, interrompue à intervalles réguliers par des fleurettes. Le marli est occupé par quatre motifs identiques combinant la vigne et les roseaux, allusion au vin et à l'eau des burettes. Ces motifs gravés sont séparés par quatre médaillons circulaires consacrés aux Évangélistes. Chacun est occupé par un Évangéliste en buste, de face ou de trois-quarts, accompagné de son symbole : une tête de bœuf (de face) pour saint Luc, une tête d'ange ou d'homme ailé (de trois-quarts) pour saint Matthieu, une tête de lion (de face) pour saint Marc et une tête d'aigle (de profil) pour saint Jean, qui tient une plume à la main.

Le pied de la burette destinée au vin est entouré d'une tresse ornée de fleurs. La panse est recouverte de pampres, au-dessus d'une corolle de feuilles d'eau. La même guirlande de fleurs et de fruits qui ceignait le plateau, entoure le haut de la panse. L'anse adopte la forme d'un rinceau se terminant en tête d'ange ailée. Enfin, le couvercle est orné d'une grappe de raisin et de feuilles de vigne qui servent de prise. La burette destinée à l'eau est identique à deux détails près : les pampres y sont remplacés sur la panse par des roseaux, et la prise sur le couvercle est en forme de coquillage.

Inscriptions & marques : poinçon de maître, 1er titre Paris 1809-1819, moyenne garantie Paris 1809-1819, grosse recense Paris 1819

Précisions et transcriptions :

Le poinçon de maître et le poinçon de titre sont insculpés sous le plateau, ainsi que sur le couvercle et le col des burettes. Le poinçon de maître est celui de l'orfèvre parisien Jean-Charles Cahier, insculpé en 1801, et biffé en 1849 (initiales J C C de part et d'autre d'un jéhovah, le tout dans un losange vertical). Le poinçon de moyenne garantie est insculpé sur le couvercle et le col de la burette. Enfin le poinçon de grosse recense de Paris pour 1819 est insculpé sur le couvercle et le col des burettes et, semble-t-il, sur le bord du plateau.

État de conservation

Le couvercle d'une burette est cassé.

Statut, intérêt et protection

Intérêt de l'œuvre : à signaler

Protections : inscrit au titre objet, 2008/09/12

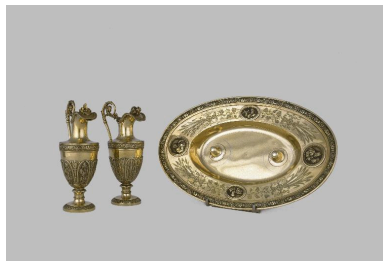
Statut de la propriété : propriété de l'Etat

Références documentaires

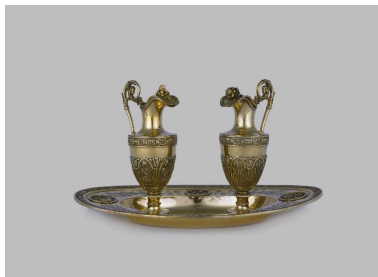
Documents d'archive

- A Évêché Soissons : Cathédrale de Soissons. Archives du chapitre, boîte 9 (**Comptes/Fondations, 1841-1957**). p. 16.

Illustrations



Vue des deux burettes
et de leur plateau.
Phot. Irwin Leullier
IVR22_20010202435XA



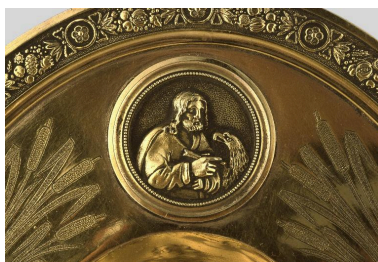
Vue des deux burettes
posées sur leur plateau.
Phot. Irwin Leullier
IVR22_20010202436XA



Détail du plateau à burettes :
médaillon du marli représentant
saint Luc et le bœuf.
Phot. Irwin Leullier
IVR22_20010202232ZA



Détail du plateau à burettes :
médaillon du marli représentant
saint Marc et le lion.
Phot. Irwin Leullier
IVR22_20010202233ZA



Détail du plateau à burettes :
médaillon du marli représentant
saint Jean et l'aigle.
Phot. Irwin Leullier
IVR22_20010202234ZA



Détail du plateau à burettes :
médaillon du marli représentant
saint Matthieu et l'homme ailé.
Phot. Irwin Leullier
IVR22_20010202235ZA

Dossiers liés

Est partie constituante de : Chapelle de Monseigneur Jules-François de Simony (calice, plateau à burettes, burettes, aiguière à ablutions, bassin à ablutions, ampoule à saint Chrême, plateau, clochette d'autel) (IM02005356) Hauts-de-France, Aisne, Soissons, Cathédrale Saint-Gervais-Saint-Prottais, place Cardinal-Binet

Oeuvre(s) contenue(s) :

Oeuvre(s) en rapport :

Présentation du mobilier de la cathédrale Saint-Gervais-Saint-Prottais de Soissons (IM02002751) Hauts-de-France, Aisne, Soissons, Cathédrale Saint-Gervais-Saint-Prottais, place Cardinal-Binet

Auteur(s) du dossier : Christiane Riboulleau, Martine Plouvier

Copyright(s) : (c) Région Hauts-de-France - Inventaire général



Vue des deux burettes et de leur plateau.

IVR22_20010202435XA

Auteur de l'illustration : Irwin Leullier

(c) Ministère de la culture - Inventaire général ; (c) Département de l'Aisne ; (c) AGIR-Pic
reproduction soumise à autorisation du titulaire des droits d'exploitation



Vue des deux burettes posées sur leur plateau.

IVR22_20010202436XA

Auteur de l'illustration : Irwin Leullier

(c) Ministère de la culture - Inventaire général ; (c) Département de l'Aisne ; (c) AGIR-Pic
reproduction soumise à autorisation du titulaire des droits d'exploitation



Détail du plateau à burettes : médaillon du marli représentant saint Luc et le bœuf.

IVR22_20010202232ZA

Auteur de l'illustration : Irwin Leullier

(c) Ministère de la culture - Inventaire général ; (c) Département de l'Aisne ; (c) AGIR-Pic
reproduction soumise à autorisation du titulaire des droits d'exploitation



Détail du plateau à burettes : médaillon du marli représentant saint Marc et le lion.

IVR22_20010202233ZA

Auteur de l'illustration : Irwin Leullier

(c) Ministère de la culture - Inventaire général ; (c) Département de l'Aisne ; (c) AGIR-Pic
reproduction soumise à autorisation du titulaire des droits d'exploitation



Détail du plateau à burettes : médaillon du marli représentant saint Jean et l'aigle.

IVR22_20010202234ZA

Auteur de l'illustration : Irwin Leullier

(c) Ministère de la culture - Inventaire général ; (c) Département de l'Aisne ; (c) AGIR-Pic
reproduction soumise à autorisation du titulaire des droits d'exploitation



Détail du plateau à burettes : médaillon du marli représentant saint Matthieu et l'homme ailé.

IVR22_20010202235ZA

Auteur de l'illustration : Irwin Leullier

(c) Ministère de la culture - Inventaire général ; (c) Département de l'Aisne ; (c) AGIR-Pic
reproduction soumise à autorisation du titulaire des droits d'exploitation