

Hauts-de-France, Aisne  
Saint-Quentin  
faubourg d' Isle  
4 à 14 rue Ernest-Desfossez, 29 à 45 chemin Clastrois

## Cité ouvrière Desfossez à Saint-Quentin

### Références du dossier

Numéro de dossier : IA02002918  
Date de l'enquête initiale : 2005  
Date(s) de rédaction : 2005  
Cadre de l'étude : patrimoine industriel la communauté d'agglomération de Saint-Quentin  
Degré d'étude : étudié

### Désignation

Dénomination : cité ouvrière  
Appellation : Desfossez

### Compléments de localisation

Milieu d'implantation : en ville  
Références cadastrales : 2004. BZ 289 à 297, 307 à 312

### Historique

Probablement vers 1880, Ernest Desfossez, propriétaire d'une usine de confection à Saint-Quentin située boulevard Gambetta, fait édifier sur ce site cette petite cité ouvrière constituée de deux groupes disjoints totalisant quinze logements. Il ne s'agit pas de loger le personnel de ses propres ateliers, mais de proposer à la location des logements aux ouvriers d'autres établissements industriels de la ville. Ces logements sont complètement anéantis durant la Première Guerre mondiale. Ils sont reconstruits en 1922 par M. Poreaux-Defossez, héritier d'Ernest Desfossez, suivant les plans de l'architecte Georges Tessier. Un projet en 1925 de construction d'un immeuble à l'angle de la rue Ernest-Desfossez et du chemin Clastrois est abandonné.

Période(s) principale(s) : 4e quart 19e siècle, 1er quart 20e siècle  
Dates : 1922 (daté par source)  
Auteur(s) de l'oeuvre : Georges Tessier (architecte, attribution par source)  
Personne(s) liée(s) à l'histoire de l'oeuvre : Ernest Desfossez (commanditaire), Poreaux-Defossez (commanditaire)

### Description

Ces logements mitoyens en brique, sont composés d'une cave, d'un rez-de-chaussée (deux pièces) et d'un étage carré partiel. Ainsi, seule la partie sur rue abrite une troisième pièce, formant un véritable étage carré, tandis que la partie sur cour est un grenier sous comble. Les façades des neuf logements du chemin Clastrois sont enduites, celles des six logements de la rue Ernest Desfossez ne le sont pas. Les uns sont couverts en tuile mécanique, les autres en fibro-ciment.

### Éléments descriptifs

Matériau(x) du gros-oeuvre, mise en oeuvre et revêtement : brique ; enduit partiel  
Matériau(x) de couverture : tuile mécanique, ciment amiante en couverture  
Étage(s) ou vaisseau(x) : sous-sol, 1 étage carré  
Type(s) de couverture : toit à longs pans

## Typologies et état de conservation

Typologies : dispositif mitoyen sur rue (en groupes disjoints) ; 15 logements

## Statut, intérêt et protection

Ernest Desfossez, propriétaire d'une usine de confection à Saint-Quentin (bd Gambetta), fait édifier, sans doute vers 1880, cette petite cité ouvrière de quinze logements. Il ne s'agit pas de loger le personnel de ses propres ateliers, mais de proposer à la location des logements aux ouvriers d'autres établissements industriels de la ville. La cité est construite sur le modèle des logements ouvriers de la cité de Mulhouse en 1877 et 1880 (étudiée), ou des autres cités bâties à l'initiative d'Ernest Desfossez, dans les quartiers Remicourt et Saint-Martin de Saint-Quentin. Georges Tessier, qui en dirige la reconstruction après la Première Guerre mondiale, collabora à nouveau avec M. Poreaux pour la construction d'autres logements, en 1926, dans la cité Ducret (étudiée).

Statut de la propriété : propriété privée

## Références documentaires

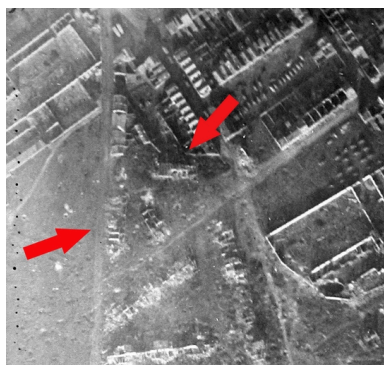
### Documents d'archive

- AC Saint-Quentin. Non coté. **Matrices cadastrales - 3e série - 1911/1926**, [les mêmes matrices sont conservées aux archives départementales : AD Aisne. 4 P 691/2 à 9].  
Poreaux-Desfossez - Cases 4429, 4440, 4441, 4442
- AC Saint-Quentin. Service de l'Urbanisme ; Voirie. **Dossier n° 153 - rue Ernest-Desfossez.**
- AC Saint-Quentin. Service de l'Urbanisme ; Permis de construire : casier sanitaire. **Dossier n° 222 - rue Ernest-Desfossez.**  
1922 - M. Poreaux - Logements ouvriers
- AC Saint-Quentin. Service de l'Urbanisme ; Permis de construire : casier sanitaire. **Dossier n° 647 - Chemin Clastrois.**  
1922 - M. Poreaux

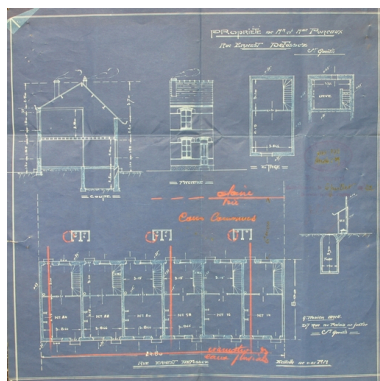
### Documents figurés

- **Propriété de Mr et Mme Poreaux - Rue Ernest Desfossez - St-Quentin.** Plan, tirage, 1 : 100, 38,5 x 38 cm, [1922], par Tessier Georges (architecte). (AC Saint-Quentin. Service de l'Urbanisme ; Permis de construire : casier sanitaire. Dossier n° 222 - rue Ernest-Desfossez).
- **Propriété de Monsieur et Madame Poreaux - Chemin Clastrois.** Plan, tirage, 1 : 100, 44 x 35 cm, [1922], par Tessier Georges (architecte). (AC Saint-Quentin. Service de l'Urbanisme ; Permis de construire : casier sanitaire. Dossier n° 647 - Chemin Clastrois).
- **Vue aérienne Sud-Est.** Photogr. pos., n. et b., 12 h, altitude 2600 m., Focale 50, format 179 x 238 mm, 23/11/1918 (AD Aisne ; 28 Fi Saint-Quentin 17).
- **[Vue aérienne du site vers 1989].** Photogr. pos., coul., n° 37, 17,5 x 24,5 cm, [1989] (BM Saint-Quentin. Fonds local : photographies aériennes).

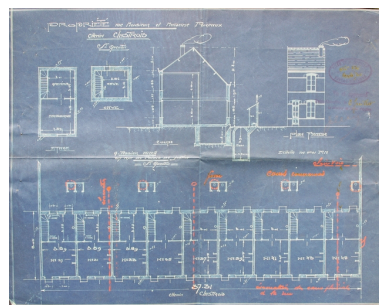
## Illustrations



Vue aérienne du site en novembre 1918 (AD Aisne).  
Phot. Pillet Frédéric  
IVR22\_20050206645NUCAB



Plans des logements reconstruits rue Ernest-Desfossez, par G. Tessier, 1922 (AC Saint-Quentin).  
Phot. Pillet Frédéric  
IVR22\_20050206660NUCAB



Plans des logements reconstruits, chemin Clastrois par G. Tessier, 1922 (AC Saint-Quentin).  
Phot. Pillet Frédéric  
IVR22\_20050206644NUCAB



Vue aérienne vers 1989 (BM Saint-Quentin).  
Phot. Pillet Frédéric  
IVR22\_20050206672NUCAB



Les logements de la rue Ernest-Desfossez.  
Phot. Frédéric Pillet  
IVR22\_20060205258NUCA



Les logements du chemin Clastrois.  
Phot. Frédéric Pillet  
IVR22\_20060205259NUCA

## Dossiers liés

### Dossiers de synthèse :

L'habitat ouvrier de la Première Reconstruction (IA99000012)

Le logement ouvrier à Saint-Quentin (IA02002970)

### Oeuvre(s) contenue(s) :

### Oeuvre(s) en rapport :

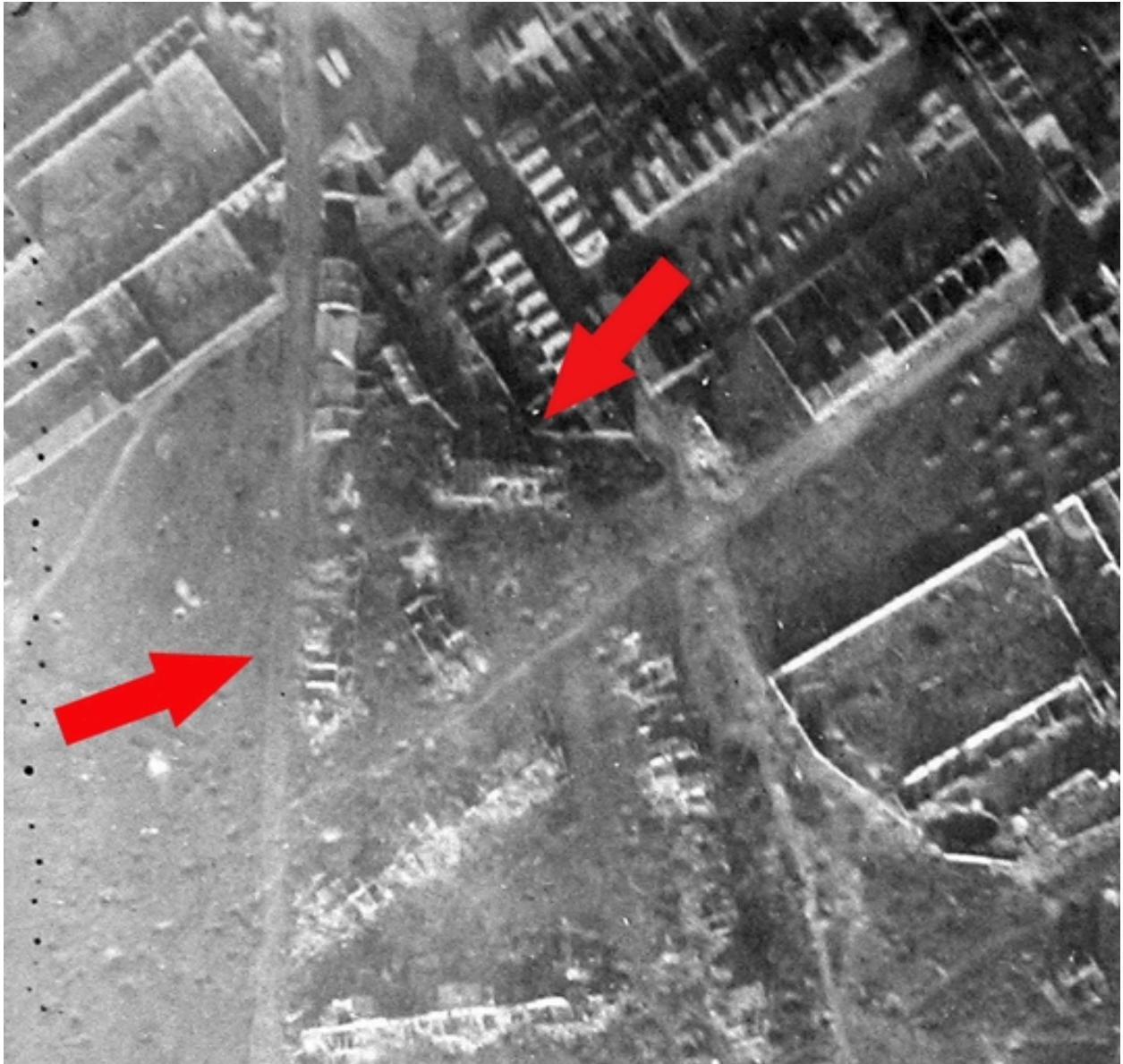
Les établissements industriels du faubourg d'Isle (IA02002975) Hauts-de-France, Aisne, Saint-Quentin

Cité ouvrière Ducret à Saint-Quentin (IA02002916) Hauts-de-France, Aisne, Saint-Quentin, faubourg d'Isle, rue Jean-Richepin, rue Colette, rue Albert-Daltroff

Cité ouvrière, dite Cité Desfossez puis Cité de Mulhouse, à Saint-Quentin (IA02002815) Picardie, Aisne, Saint-Quentin, Remicourt, 12 à 74, 1 bis à 11, 15 à 33 cité de Mulhouse

Auteur(s) du dossier : Frédéric Pillet, Isabelle Barbedor

Copyright(s) : (c) Région Hauts-de-France - Inventaire général ; (c) Communauté d'agglomération et ville de Saint-Quentin



Vue aérienne du site en novembre 1918 (AD Aisne).

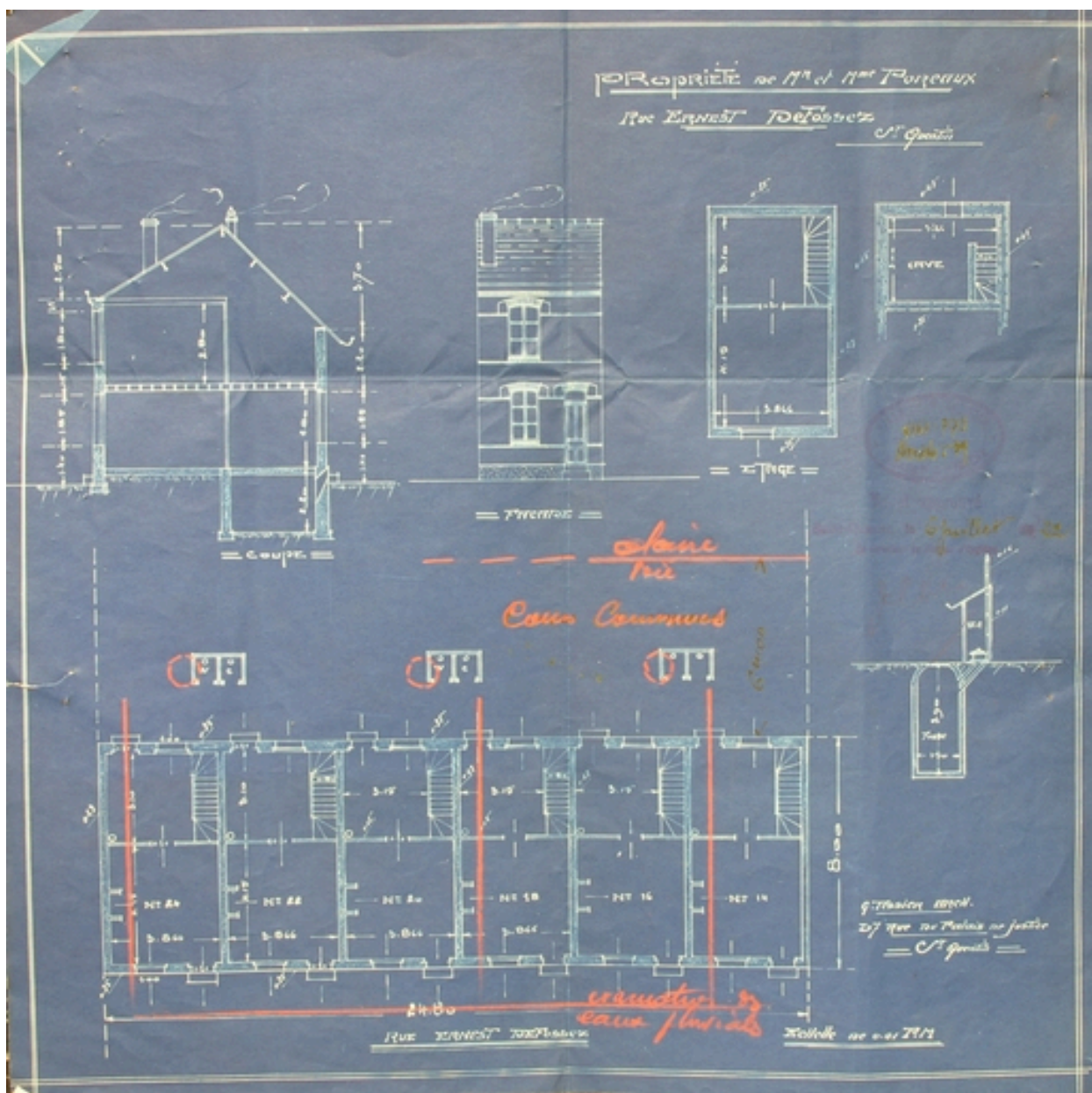
IVR22\_20050206645NUCAB

Auteur de l'illustration : Pillet Frédéric

(c) Région Hauts-de-France - Inventaire général ; (c) Département de l'Aisne ; (c) Communauté d'agglomération et ville de Saint-Quentin

reproduction soumise à autorisation du titulaire des droits d'exploitation



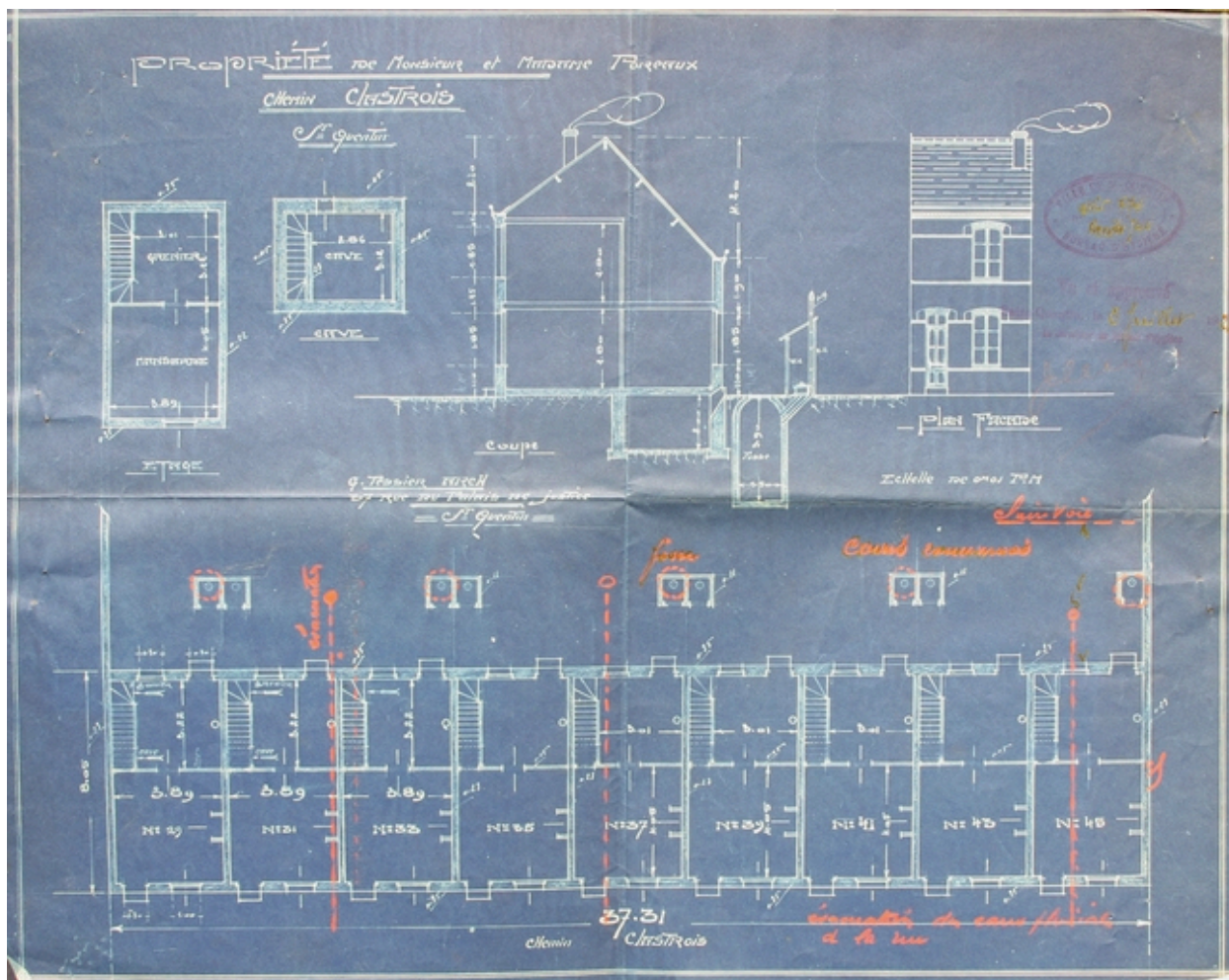


Plans des logements reconstruits rue Ernest-Desfossez, par G. Tessier, 1922 (AC Saint-Quentin).

IVR22\_20050206660NUCAB

Auteur de l'illustration : Pillet Frédéric

(c) Région Hauts-de-France - Inventaire général ; (c) Communauté d'agglomération et ville de Saint-Quentin  
reproduction soumise à autorisation du titulaire des droits d'exploitation



Plans des logements reconstruits, chemin Clastrois par G. Tessier, 1922 (AC Saint-Quentin).

IVR22\_20050206644NUCAB

Auteur de l'illustration : Pillet Frédéric

(c) Région Hauts-de-France - Inventaire général ; (c) Communauté d'agglomération et ville de Saint-Quentin  
reproduction soumise à autorisation du titulaire des droits d'exploitation





Vue aérienne vers 1989 (BM Saint-Quentin).

IVR22\_20050206672NUCAB

Auteur de l'illustration : Pillet Frédéric

(c) Région Hauts-de-France - Inventaire général ; (c) Communauté d'agglomération et ville de Saint-Quentin  
reproduction soumise à autorisation du titulaire des droits d'exploitation



Les logements de la rue Ernest-Desfossez.

IVR22\_20060205258NUCA

Auteur de l'illustration : Frédéric Pillet

(c) Région Hauts-de-France - Inventaire général ; (c) Communauté d'agglomération et ville de Saint-Quentin  
reproduction soumise à autorisation du titulaire des droits d'exploitation





Les logements du chemin Clastrois.

IVR22\_20060205259NUCA

Auteur de l'illustration : Frédéric Pillet

(c) Région Hauts-de-France - Inventaire général ; (c) Communauté d'agglomération et ville de Saint-Quentin  
reproduction soumise à autorisation du titulaire des droits d'exploitation