

Hauts-de-France, Somme  
Ham  
rue de Verdun, ancienne route de Chauny

## Ancien faubourg de Chauny

### Références du dossier

Numéro de dossier : IA80010580

Date de l'enquête initiale : 2015

Date(s) de rédaction : 2015

Cadre de l'étude : enquête thématique régionale La première Reconstruction, patrimoine de la Reconstruction

Degré d'étude : repéré

### Désignation

Dénomination : faubourg, quartier

### Compléments de localisation

Milieu d'implantation : en ville

Références cadastrales :

### Historique

Le faubourg de Chauny, représenté sur un plan de 1640, s'étendait à la porte sud-est de la ville. Il est démoli au milieu du 17<sup>e</sup> siècle pour permettre la modernisation du boulevard, qui est démantelé en 1685. L'atlas Trudaine y figure la ferme du Vert-Galant, au nord de la route (ill).

La construction du canal d'Angoulême, à la fin du 18<sup>e</sup> siècle, puis d'un deuxième canal, longeant les fortifications au sud-est de la ville, détermine une zone dite de la demi-lune ou "entre les deux canaux", dans laquelle est aménagé le premier cimetière hors les murs de la ville, vers 1795, avant d'être installé à son **emplacement actuel** en 1840. Un port fluvial est aménagé au milieu du 19<sup>e</sup> siècle.

Sur le cadastre de 1826, on peut voir un lotissement en bordure du canal et quelques constructions, au-delà du vieux canal, au Vert-Galant, au nord et au sud de la route. Le plan de 1825 y signale briqueteries, dépôt de charbon et carrières à côté du cimetière. Un plan réalisé vers 1857 (ill.) montre le développement du faubourg autour d'activités de négoce et d'industrie : abattoir municipal, dépôt de charbon Carette et Wiesterlinck, la fabrique de sucre Bernot, et quelques maisons.

Malgré une augmentation rapide de la population du faubourg, qui passe de 55 habitants en 1836 à 117 habitants (28 maisons) en 1851 et 150 habitants (34 maisons) en 1872 ; le plan de reconstitution de 1920 y montre un très faible développement.

La démolition de la porte de Chauny, en 1852, marque le début de l'urbanisation de la zone située entre les deux canaux, confirmée par le plan de 1857. Sur la rive nord du canal, sont installés Carette Gérard (1830) et Jules Lengelé (chantier et maison, 1856). L'abattoir municipal est construit sur les bords du canal, en 1853 (détruit en 1919) et en 1868, Sydney Faber fait construire une maison, des magasins, magasins à laines et des bains, en 1868. C'est encore dans ce secteur de la demi-lune qu'une nouvelle gendarmerie est construite vers 1896. Au Vert-Galant, Roussel fait construire, en 1900, la *villa du Vert-Galant* (endommagée 1918).

Dès les années 1830, plusieurs fabriques de sucre sont en activité dans le faubourg, celle de Labalette-Fourquin (1830), sur les bords du canal, et, au Vert-Galant, celle de Théry-Prevost-Lafeuille (A 72, augmentée en 1836 et 1859) puis celle de **Bernot-Bouillet et Gérard** (1839, reconstruite en 1859), enfin plus au sud, deux distilleries, celles de Gérard (A 108, 1859) et de **Savary** (1883).

A 87, face à la sucrerie, Pierre Désiré Prévosté fait construire 9 maisons en 1858 et agrandir la sucrerie (A 79bis) en 1859. Le faubourg de Chauny est fortement touché par les bombardements de 1918. De nombreuses maisons provisoires, acquises à l'État en 1928, y sont installées dans la demi-lune et sur les bords du vieux canal (cf. annexe). En 1923, 32 maisons sont construites Cité Vert-Galant, au carrefour avec la rue Calmette (A 102) où le recensement de 1926 signale 50 maisons (63 maisons provisoires y seront à nouveau construites vers 1963).

Le nouvel **hôpital, hospice et orphelinat** (inauguré en 1932) est reconstruit dans le faubourg.

Dans la 2e moitié du 20e siècle, l'urbanisation du faubourg commence en 1950 (rue Henri-Dunant, d'abord à proximité de la cité de la SIAS), puis, à partir de 1960, au nord de la route de Chauny (rue Jean-Jaurès), à partir de 1970, au nord de la rue Edouard-Branly, enfin autour de 1980 (rue de Verdun, à côté du cimetière). Les maisons provisoires construites en 1963 sont remplacées par de nouvelles construction vers 1980.

Période(s) principale(s) : limite 16e siècle 17e siècle, limite 18e siècle 19e siècle, 1ère moitié 19e siècle (détruit), limite 19e siècle 20e siècle, 2e quart 20e siècle, 4e quart 20e siècle

## Description

L'ancien faubourg de Chauny, qui s'étend depuis le canal de la Somme, est structuré par la route de Chauny. Il est formé de deux entités séparées par le boulevard de la Liberté et la rue du Port, au-delà desquels l'urbanisation est plus dense au sud de la rue de Verdun (lotissements), jusqu'au centre hospitalier. L'ancienne desserte ferroviaire de la sucrerie y est encore visible, en bordure de la cité de la SIAS.

## Éléments descriptifs

## Références documentaires

### Documents d'archive

- AD Somme. Série P ; 3 P 410/4. **Ham. Propriétés foncières 1832-1882.**
- AD Somme. Série M ; 6 M 410. **Recensement de population. Ham.**  
1872, 1876, 1881, 1906, 1911.

### Documents figurés

- [Plan de Ham et des faubourgs avec les fortifications existantes et le tracé des fortifications projetées], 1640 (BNF, département Cartes et plans, GED-15374).
- **Plan de la ville de Ham**, atlas Trudaine, 1744 (AN F14/8504).
- **Ham. Plan cadastral, section A, dite de la Plaine du Vert-Galant**, 1826 (AD Somme ; 3 P 2011/2).
- **L'ancienne porte de Chauny.** In Fleury et Danicourt, *Histoire populaire de la ville et du château de Ham*, 1881.  
p. 107.
- **Plan du faubourg de Chauny en 1857** (AD Somme ; M 81759).
- **Château de Ham (monument historique XVe siècle). Entrée du château et tour de l'Étang, carte postale, début 20e siècle (coll. part.).**  
**Château de Ham (monument historique XVe siècle). Entrée du château et tour de l'Étang**, carte postale, début 20e siècle (coll. part.).
- **Château de Ham et demi-lune (dérasée en 1903)**, carte postale, début 20e siècle (coll. part.).
- **Ville de Ham. Reconstitution, amélioration, extension.** Dessin, vers 1920 (AD Somme ; 10R 621).
- **Le Vert Galant - La cité.** Carte postale. S.d. (Coll. Cercle Cartophile de Ham).

## Bibliographie

- FLEURY, Elie, DANICOURT, Ernest. **Histoire populaire de la ville et du château de Ham**. Ham : E. Quentin éditeur, 1881.

## Annexe 1

### Maisons provisoires et semi-provisoires acquises à l'Etat en 1928

Localisation des 110 maisons provisoires et semi provisoires (111 logements) acquises à l'Etat en 1928 (AD Somme ; 6 R 622)

#### Vieux canal

##### •matériau dur

- maisons à deux pièces et remise : 19
- maisons à trois pièces : 24
- maisons à quatre pièces : 3

##### •bois

- maison à trois pièces : 1

##### •baraquement nissen : 1

#### Cité de la Demi-lune

##### •matériau dur

- maisons à deux pièces : 8
- maisons à trois pièces : 9
- maisons à six pièces : 1

##### •bois

- maisons à deux pièces : 8
- maisons à trois pièces : 2
- maison à quatre pièces : 3

##### •baraquement nissen : 1

#### Esplanade du château

##### •matériau dur

- maisons à deux pièces : 3
- maisons à trois pièces : 3
- maisons à quatre pièces : 4

##### •bois

- maisons à deux pièces : 3
- maisons à trois pièces : 1

#### Place du Marché-Franc

##### •matériau dur

- maisons à trois pièces : 3

##### •baraquement nissen : 1

#### Place Peltier

##### •matériau dur

- maisons à deux pièces : 2 (ville de Ham)

#### Cour du théâtre

##### •matériau dur

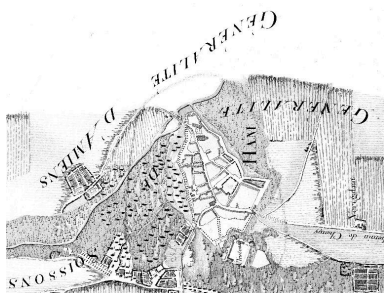
- maisons à trois pièces : 2 (ville de Ham)

#### Boulevard du Nord

##### •matériau dur

- maisons à trois pièces : 3 + 1 face à la caserne + 1 tir à l'arc
- maisons à 4 pièces : 1

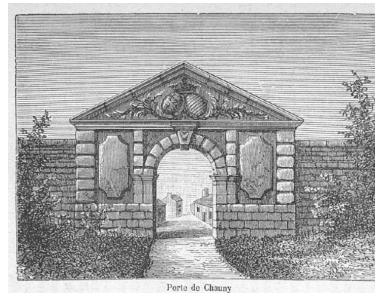
## Illustrations



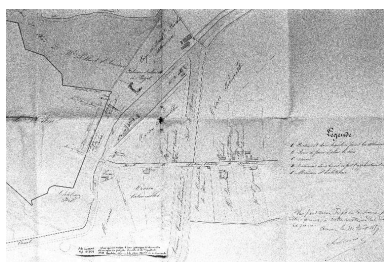
Plan de la ville de Ham, atlas Trudaine, 1744 (AN F14/8504).  
Phot. Charrondière Fabrice  
IVR22\_19868000062PB



Le faubourg de Chauny sur le cadastre napoléonien de 1826 (AD Somme).  
Phot. Archives départementales de la Somme  
IVR22\_20158006643NUCA



Ancienne porte de Chauny (Fleury et Danicourt, 1881).  
Phot. Isabelle Barbedor  
IVR22\_20158006662NUCA



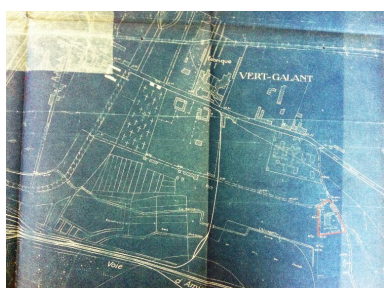
Plan du faubourg de Chauny en 1857 (AD Somme ; M 81759).  
Phot. Benoît Dufournier  
IVR22\_19928000250Z



Le canal au pied du château, carte postale, début 20e siècle.  
Phot. Benoît Dufournier (reproduction)  
IVR22\_19978000796ZB



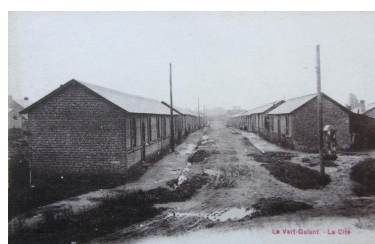
Le château et la demi-lune, carte postale, vers 1906.  
IVR22\_19988001783XB



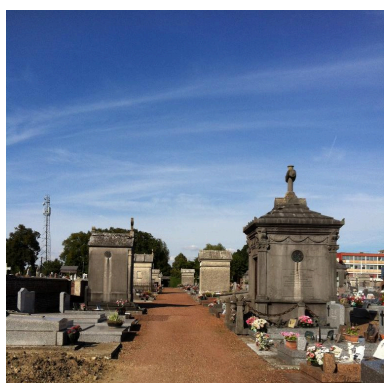
Le faubourg de Chauny sur le plan de reconstitution et d'embellissement (AD Somme ; )  
Phot. Isabelle Barbedor  
IVR22\_20158006644NUCA



Les maisons provisoires de la Demi-lune. Carte postale. 1919. (Coll. Cercle Cartophile de Ham).  
Phot. Fournier Bertrand (reproduction)  
IVR32\_20168005045NUCA



Les logements semi-provisoires de la Cité du Vert-Galant. Carte postale, vers 1930 (Coll. Cercle Cartophile de Ham).  
Phot. Fournier Bertrand (reproduction)  
IVR32\_20168005046NUCA



Le nouveau cimetière de Ham, inauguré en 1840.  
Phot. Isabelle Barbedor



Le nouvel hôpital, hospice et orphelinat inauguré en 1932.  
Phot. Gilles-Henri Bailly  
IVR22\_20158005387NUCA



Les vestiges de l'ancienne sucrerie Bernot.  
Phot. Bertrand Fournier  
IVR32\_20168005026NUCA

IVR22\_20158006246NUCA



L'ancienne distillerie de Sébastopol.  
Phot. Bertrand Fournier  
IVR32\_20168005009NUCA



L'ancienne desserte ferroviaire de  
l'usine longeant la cité S.I.A.S.  
Phot. Bertrand Fournier  
IVR32\_20168005028NUCA

## Dossiers liés

**Oeuvre(s) contenue(s) :**

**Oeuvre(s) en rapport :**

Ville de Ham (IA80010581) Hauts-de-France, Somme, Ham

Ancienne distillerie d'alcool, dite de Sébastopol, puis usine de transformation des métaux Omnium Industriel de Ham, puis Cie Française des Produits métallurgiques, puis S.A. Cuivres et Alliages, puis Alcan-Softal (IA00076508) Hauts-de-France, Somme, Ham, 38 route de Chauny

Ancienne sucrerie Bernot, puis Société Industrielle et Agricole de la Somme (SIAS), devenue usine de produits chimiques SICAC, puis Evonik-REXIM (IA00076660) Hauts-de-France, Somme, Ham, 33 rue de Verdun , 1-14 cité S.I.A.S., 44-52 rue de Verdun

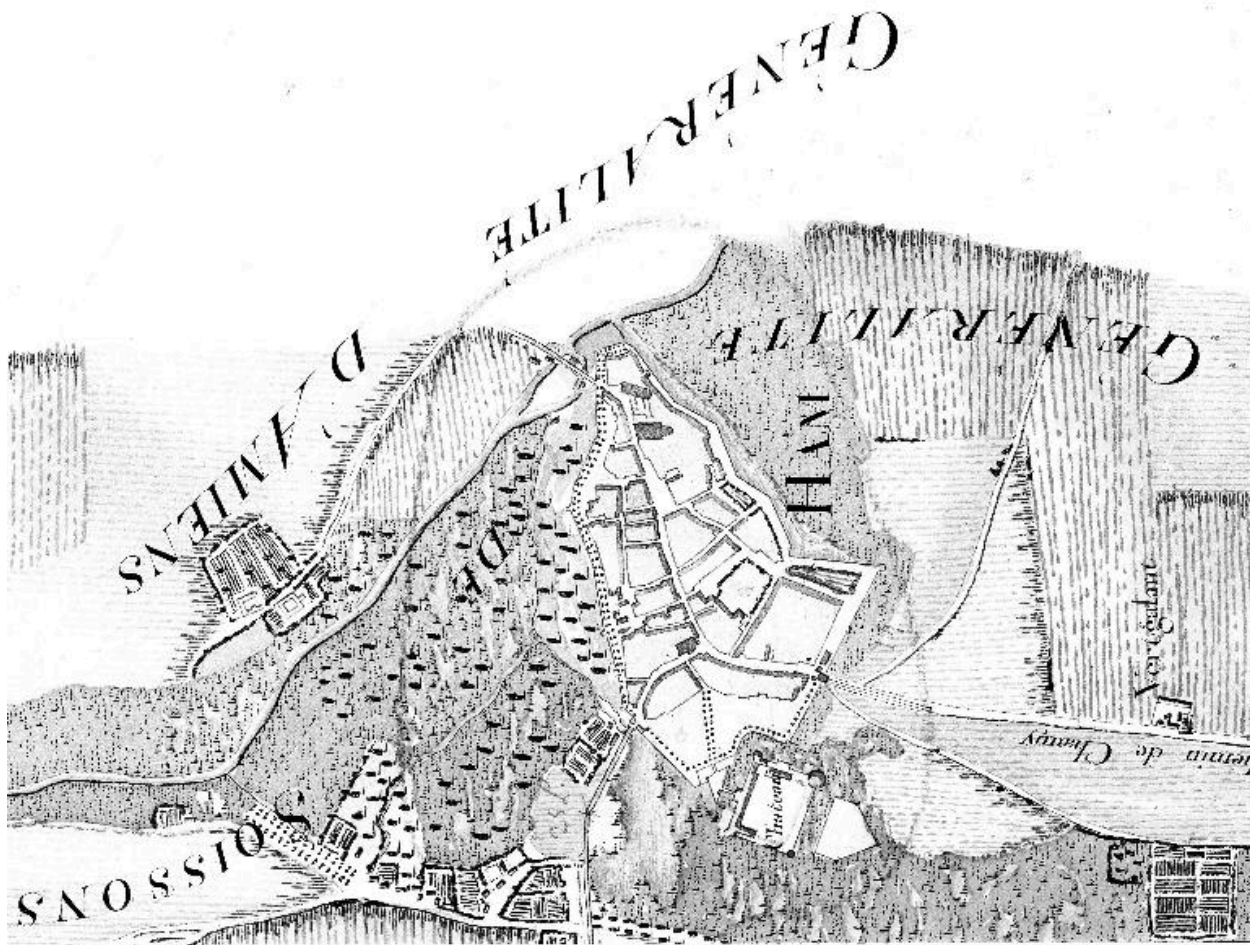
Cimetière de Ham (IA80010524) Hauts-de-France, Somme, Ham, Le Vert-Galant, 28 rue de Verdun, ancienne route de Chauny

Hospice-hôpital-orphelinat (actuel centre hospitalier de Ham) (IA80000807) Hauts-de-France, Somme, Ham, 56 rue de Verdun

Ancienne ville close de Ham (IA80000806) Hauts-de-France, Somme, Ham,

Auteur(s) du dossier : Isabelle Barbedor

Copyright(s) : (c) Région Hauts-de-France - Inventaire général

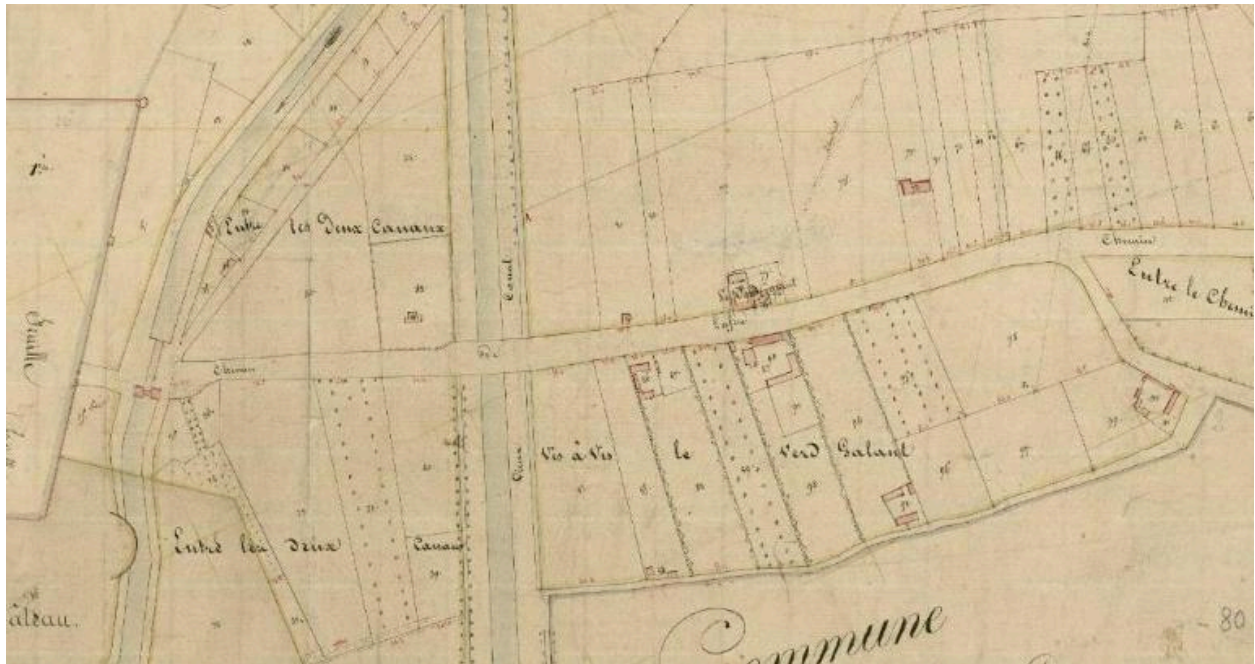


Plan de la ville de Ham, atlas Trudaine, 1744 (AN F14/8504).

IVR22\_19868000062PB

Auteur de l'illustration : Charrondière Fabrice

(c) Région Hauts-de-France - Inventaire général ; (c) Archives nationales  
reproduction soumise à autorisation du titulaire des droits d'exploitation



Le faubourg de Chauny sur le cadastre napoléonien de 1826 (AD Somme).

IVR22\_20158006643NUCA

Auteur de l'illustration : Archives départementales de la Somme

(c) Région Hauts-de-France - Inventaire général

reproduction soumise à autorisation du titulaire des droits d'exploitation



Ancienne porte de Chauny (Fleury et Danicourt, 1881).

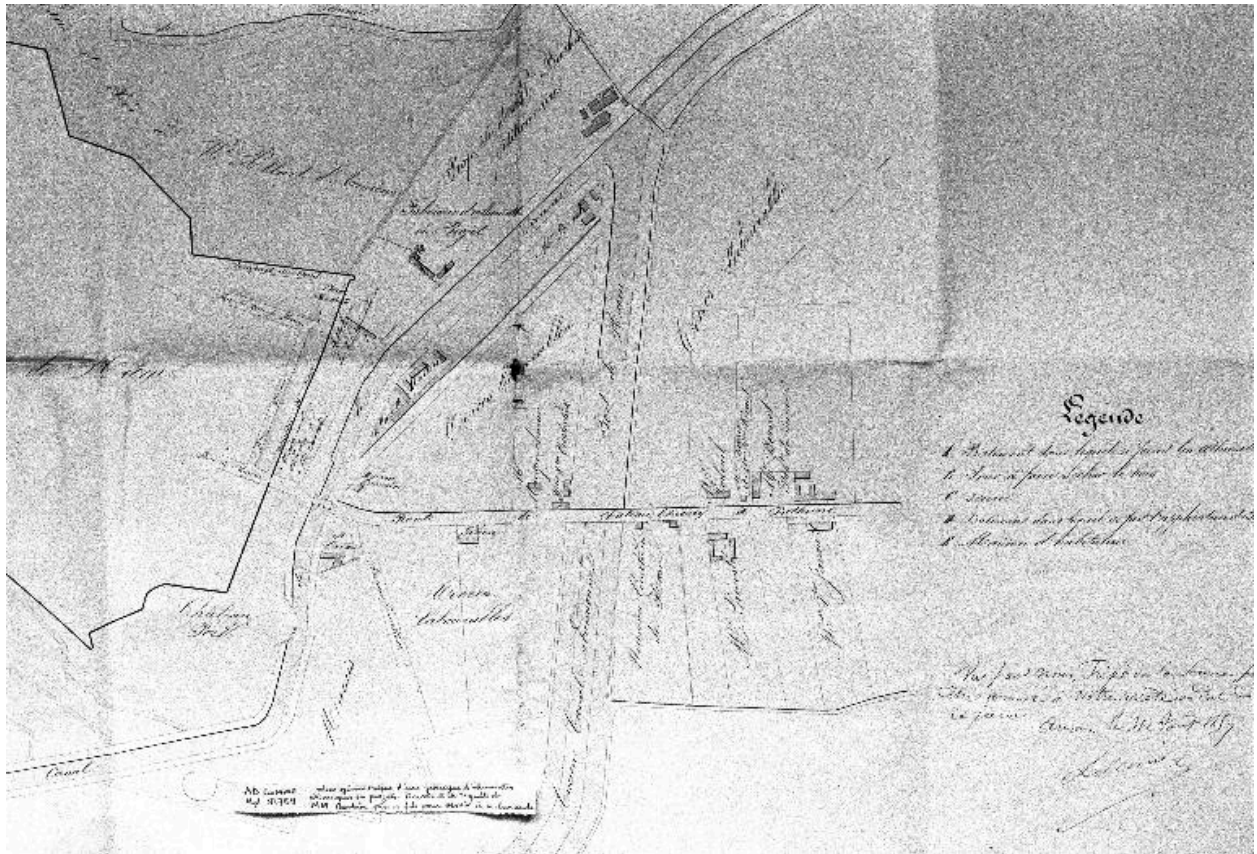
IVR22\_20158006662NUCA

Auteur de l'illustration : Isabelle Barbedor

(c) Région Hauts-de-France - Inventaire général

reproduction soumise à autorisation du titulaire des droits d'exploitation





Plan du faubourg de Chauny en 1857 (AD Somme ; M 81759).

IVR22\_19928000250Z

Auteur de l'illustration : Benoît Dufournier

(c) Région Hauts-de-France - Inventaire général

reproduction soumise à autorisation du titulaire des droits d'exploitation



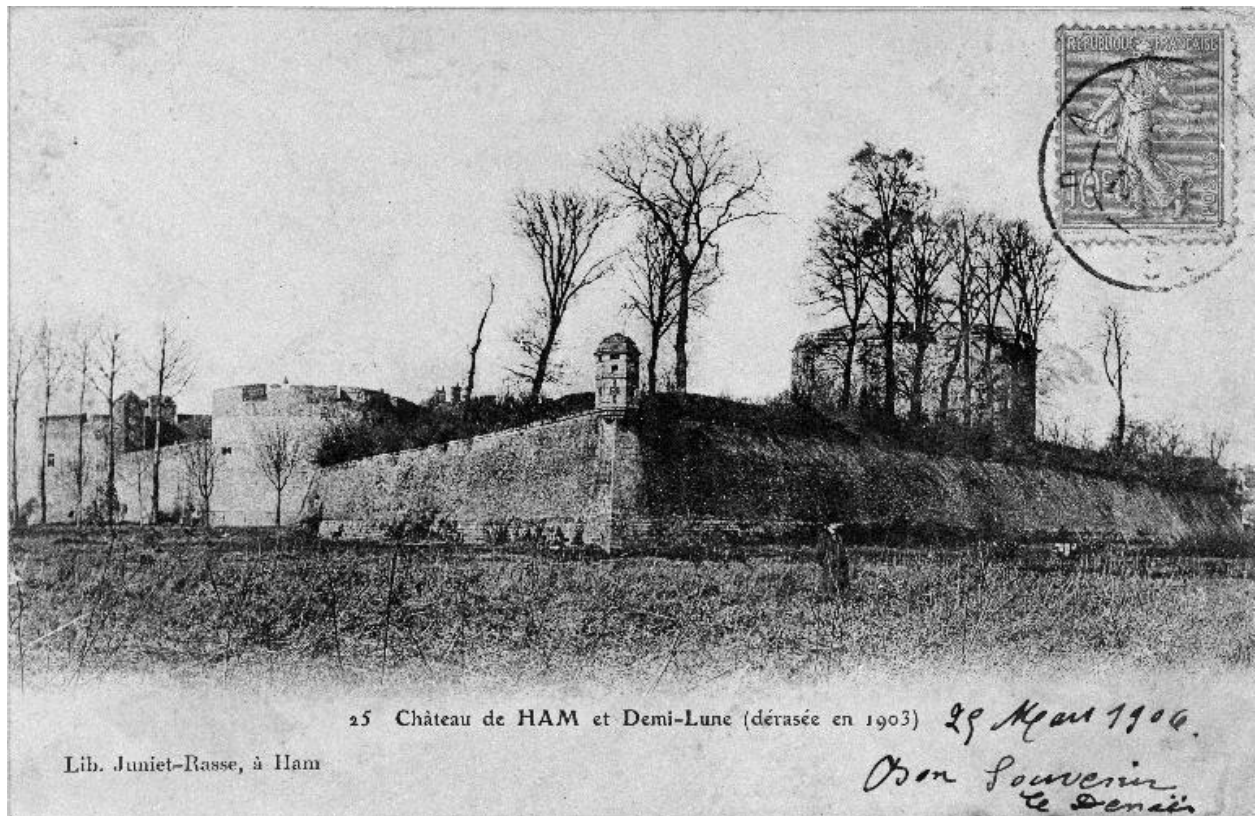
Le canal au pied du château, carte postale, début 20e siècle.

IVR22\_19978000796ZB

Auteur de l'illustration : Benoît Dufournier (reproduction)

(c) Région Hauts-de-France - Inventaire général

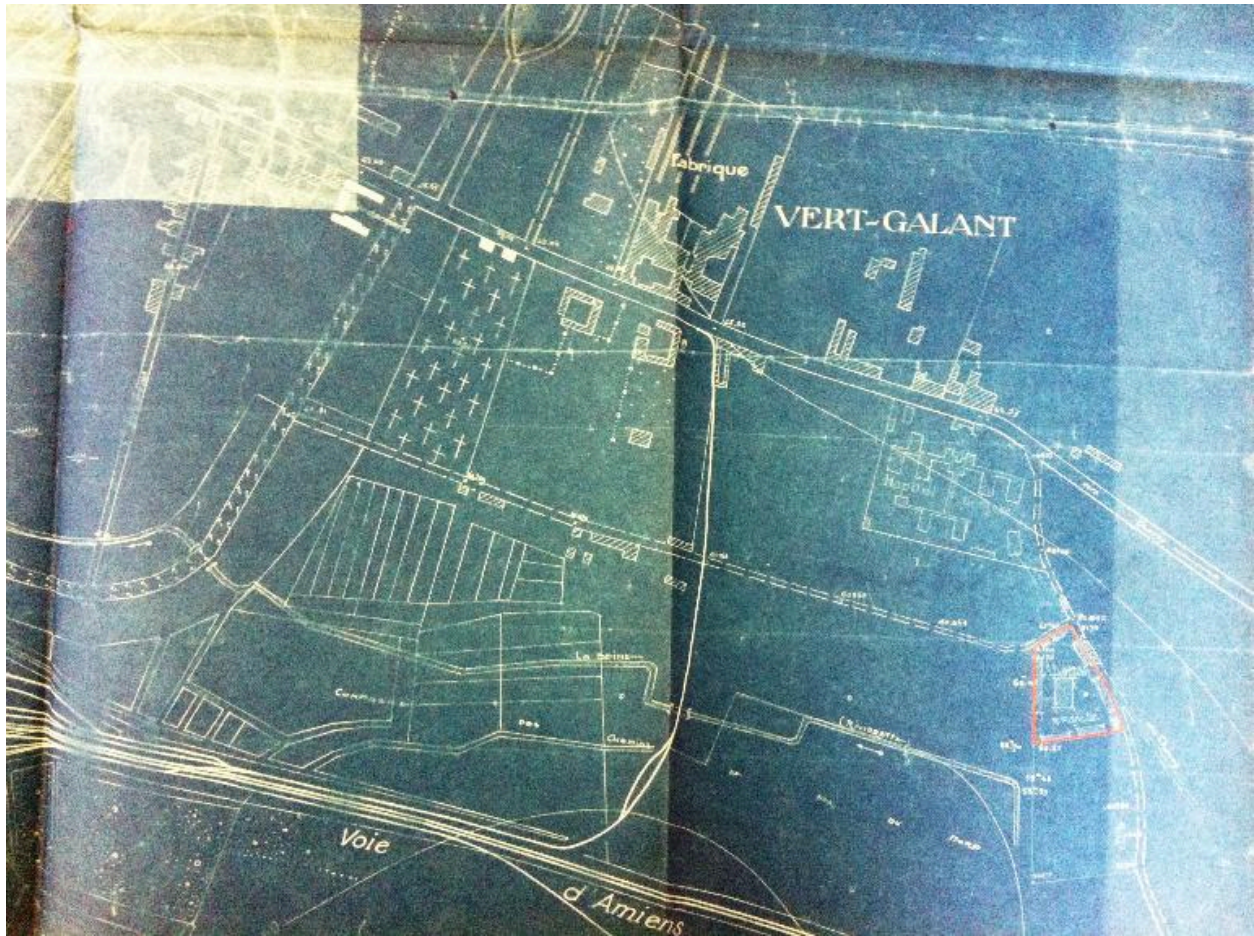
reproduction soumise à autorisation du titulaire des droits d'exploitation



Le château et la demi-lune, carte postale, vers 1906.

IVR22\_19988001783XB

(c) Région Hauts-de-France - Inventaire général  
reproduction soumise à autorisation du titulaire des droits d'exploitation



Le faubourg de Chauny sur le plan de reconstitution et d'embellissement (AD Somme ; )

IVR22\_20158006644NUCA

Auteur de l'illustration : Isabelle Barbedor

(c) Région Hauts-de-France - Inventaire général

reproduction soumise à autorisation du titulaire des droits d'exploitation



Les maisons provisoires de la Demi-lune. Carte postale. 1919. (Coll. Cercle Cartophile de Ham).

IVR32\_20168005045NUCA

Auteur de l'illustration : Fournier Bertrand (reproduction)

(c) Région Hauts-de-France - Inventaire général

reproduction soumise à autorisation du titulaire des droits d'exploitation



Les logements semi-provisoires de la Cité du Vert-Galant. Carte postale, vers 1930 (Coll. Cercle Cartophile de Ham).

IVR32\_20168005046NUCA

Auteur de l'illustration : Fournier Bertrand (reproduction)

(c) Région Hauts-de-France - Inventaire général

reproduction soumise à autorisation du titulaire des droits d'exploitation



Le nouveau cimetière de Ham, inauguré en 1840.

IVR22\_20158006246NUCA

Auteur de l'illustration : Isabelle Barbedor

(c) Région Hauts-de-France - Inventaire général

reproduction soumise à autorisation du titulaire des droits d'exploitation



Le nouvel hôpital, hospice et orphelinat inauguré en 1932.

IVR22\_20158005387NUCA

Auteur de l'illustration : Gilles-Henri Bailly

Date de prise de vue : 2003

(c) Région Hauts-de-France - Inventaire général

reproduction soumise à autorisation du titulaire des droits d'exploitation





Les vestiges de l'ancienne sucrerie Bernot.

IVR32\_20168005026NUCA

Auteur de l'illustration : Bertrand Fournier

(c) Région Hauts-de-France - Inventaire général

reproduction soumise à autorisation du titulaire des droits d'exploitation



L'ancienne distillerie de Sébastopol.

IVR32\_20168005009NUCA

Auteur de l'illustration : Bertrand Fournier

(c) Région Hauts-de-France - Inventaire général

reproduction soumise à autorisation du titulaire des droits d'exploitation



L'ancienne desserte ferroviaire de l'usine longeant la cité S.I.A.S.

IVR32\_20168005028NUCA

Auteur de l'illustration : Bertrand Fournier

(c) Région Hauts-de-France - Inventaire général

reproduction soumise à autorisation du titulaire des droits d'exploitation