

Hauts-de-France, Aisne
Saint-Quentin
Boulevards
78 boulevard Henri-Martin, 8 à 10 boulevard de Verdun

Ancienne scierie Labbé-Benard, fonderie et usine de chaudronnerie Joseph Quint, puis Missenard-Quint

Références du dossier

Numéro de dossier : IA02002941
Date de l'enquête initiale : 2006
Date(s) de rédaction : 2006
Cadre de l'étude : patrimoine industriel la communauté d'agglomération de Saint-Quentin
Degré d'étude : étudié

Désignation

Dénomination : scierie, fonderie, usine de chaudronnerie
Appellation : Labbé-Benard, Quint Joseph, Missenard-Quint

Compléments de localisation

Milieu d'implantation : en ville
Références cadastrales : 2006, BE, 69

Historique

En 1855, Henri Cardon-Carlier fait édifier une scierie, qui sera exploitée par M. Labbé-Bénard puis sa veuve jusqu'à la veille de la Première Guerre mondiale. Le site est acquis par Joseph Quint, à l'issue du conflit, pour y reconstruire ses ateliers de fonderie et de chaudronnerie ruinés par la guerre. Ces derniers étaient implantés rue Bisson depuis le milieu des années 1840. Joseph Quint, rejoint en 1918 par son frère Georges Quint (qui développe une activité chauffage central), conserve comme siège social les bureaux situés dans le prolongement de la rue Bisson, à l'angle de la rue Wager et de la rue d'Isle (n°105). Les ateliers de la rue Bisson sont provisoirement remis en route en 1919, jusqu'à la mise en service en janvier 1921 des nouveaux ateliers construits en 1920. En 1925, Pierre Flamant, fondeur implanté rue des Bouloirs (étudié - IA02000059), s'associe à l'entreprise, pour constituer les Etablissements Quint & Flamant Réunis. L'année suivante, le gendre de Joseph Quint, André Missenard (1901-1989), entre dans l'entreprise, qui prendra le nom de Missenard-Quint en 1949. André Missenard, polytechnicien (décoré de la Grande Médaille Rietschel en 1938), mène des recherches dans le domaine du chauffage et du conditionnement d'air. Les locaux sont agrandis à plusieurs reprises (nouvel atelier en 1925 à l'occasion du transfert de la fonderie Flamant, surélévation des bureaux en 1958). En 1977, l'entreprise est scindée en deux entités : Missenard-Quint B., spécialisée dans le génie climatique, et Missenard-Quint Industries, spécialisée dans la fabrication d'équipements industriels (matériel de stockage et de mélange pour les industries agro-alimentaires). Le site du boulevard Henri-Martin, désaffecté depuis le transfert des ateliers dans la commune voisine de Gauchy en 2001, est détruit depuis février 2008. En 1910, la scierie est dotée d'une machine à vapeur de 45 ch. Dans les années 1920, l'usine Quint est équipée d'une machine à gaz pauvre de 110 ch. pour la production de son énergie électrique. La fonderie produit 677 tonnes de pièces moulées en 1935, 210 en 1938. L'usine emploie 130 ouvriers en 1935, 100 à 120 salariés dans les années 1960, 130 salariés en 1983, 70 en 1988.

Période(s) principale(s) : 3e quart 19e siècle, 1ère moitié 20e siècle, 3e quart 20e siècle
Dates : 1855 (daté par source), 1920, 1925, 1958

Description

Les ateliers et bureaux sont en cours de démantèlement. Un programme de logements collectifs doit se substituer aux bâtiments industriels. Ceux-ci se composent principalement de deux grandes halles à structure métallique (poteaux et charpentes) à remplissage de briques, couvertes de toit à longs pans. L'extension des ateliers de 1925 est construite suivant les mêmes techniques, mais couvertes de sheds. Toutes les couvertures sont en tuile mécanique. Les bureaux, dotés d'un étage carré, sont couverts en terrasse. Les conciergeries, implantées aux entrées des boulevards Henri-Martin et de Verdun, composées d'un rez-de-chaussée et d'un étage de comble, sont en brique.

Éléments descriptifs

Matériau(x) du gros-oeuvre, mise en oeuvre et revêtement : brique ; métal ; enduit ; pan de fer

Matériau(x) de couverture : tuile mécanique

Étage(s) ou vaisseau(x) : 1 étage carré

Type(s) de couverture : toit à longs pans ; shed

Énergies : énergie thermique ; énergie électrique ; produite sur place ; produite sur place

Typologies et état de conservation

État de conservation : détruit après inventaire

Statut, intérêt et protection

Statut de la propriété : propriété privée

Références documentaires

Documents d'archive

- AC Saint-Quentin. Série G ; 1 G 24 à 93. **Matrices des contributions personnelles et des patentes.** 1864-1914. année 1877 (1 G 26)
- AC Saint-Quentin. Série F ; 7 F 16 et 17. **Conseil des Prudhommes - Listes électorales : Patrons, 1908 à 1927.** Joseph Quint (né en 1876), fondeur depuis 1904
- AC Saint-Quentin. Série O ; 3 O 20. **Estimation approximative des unités de vapeur installées dans les usines de Saint-Quentin - [vers 1910].**
- AC Saint-Quentin. Non coté. **Matrices cadastrales - 3e série - 1911/1926**, [les mêmes matrices sont conservées aux archives départementales : AD Aisne. 4 P 691/2 à 9]. Alfred Cardon-Grenier - Cases 853 à 855 ; Quint Frères - Case 6542 ; S.A. Ets Quint - Case 6561
- AC Saint-Quentin. Non coté. **Copie de la matrice générale des contributions. 1961 - 1967.**
- AC Saint-Quentin. Service de l'Urbanisme ; Permis de construire : casier sanitaire. **Dossier n° 313 - Boulevard Henri-Martin** : 1920 - Quint - Construction d'une fonderie et d'une chaudronnerie ; 1925 - Ets Quint & Flamant Réunis - Construction d'un atelier.
- AC Saint-Quentin. Service de l'Urbanisme ; Permis de construire. **Dossier n° 313 - Boulevard Henri-Martin** : 1958 - Ets Missenard-Quint - Surélévation de bureaux ; 1979 - Missenard-Quint - Construction d'un bureau d'étude préfabriqué.
- AC Saint-Quentin. Service de l'Urbanisme ; Permis de construire : casier sanitaire. **Dossier n° 57 - Rue et boulevard de Bagatelle.** 1925 - Ets J. Quint & Cie - Pavillon du concierge.

- AD Aisne. Série P ; 4 P 691/11 à 19. **Matrices des propriétés mixtes et non bâties - Première série (1827-1883).**
Henri Cardon-Carlier - Folio 1338
- AD Aisne. Série P ; 4 P 691/10. **Matrices des propriétés mixtes et non bâties - Première série (1827-1883).**
registre des augmentations et des diminutions - Année 1858
- AD Aisne. Série U ; 255 U 170. **Justice de Paix de Saint-Quentin - Actes de sociétés - Constitutions - Statuts - Dissolutions.**
23-03-1905 - Hallier & Quint - Reprise en location de la fonderie Henri Martin
- AD Aisne. Série U ; 255 U 180. **Justice de Paix de Saint-Quentin - Actes de sociétés - Constitutions - Statuts - Dissolutions.**
24-12-1921 - Création de la S.A. Quint par Joseph et Georges Quint
- AD Aisne. Série U ; 255 U 185. **Justice de Paix de Saint-Quentin - Actes de sociétés - Constitutions - Statuts - Dissolutions.**
23-06-1925 - Apport de Pierre Flamant
- AD Aisne. Série U ; 289 U 133. **Tribunal de Commerce de Saint-Quentin - Dépôt des actes de sociétés - Registres d'enregistrement.**
1922 - Création de la S.A. Quint par Joseph et Georges Quint
- AD Aisne. Série U ; 289 U 135. **Tribunal de Commerce de Saint-Quentin - Dépôt des actes de sociétés - Registres d'enregistrement.**
1925 - Création des Ets Quint & Flamant Réunis
- AD Aisne. Série S ; 8 S 85. **Statistiques annuelles de l'industrie minérale et des appareils à vapeur - Département de l'Aisne - 1935-1939.**
- AD Aisne. 9409. **Industrie - Etudes du Comité d'Etudes et de Liaison Interprofessionnel du Département de l'Aisne - Recensement des industries pour 1960, 1964, 1966 et 1868.**
- BM Saint-Quentin. Fonds local. **Annuaire et almanachs.**
années 1890 à 1943

Documents figurés

- **Santé et hygiène publique - Etablissements insalubres et dangereux - Tonnelleries mécaniques - Etreux et Saint-Quentin** (AD Aisne. Série M ; 5 M 38).
Autorisation du 01-07-1925 - Pierre Flamant - Fonderie de robinetterie bd Henri-Martin
- **Fonderie et fabrique d'appareils de chauffage en tous genres Henri Martin.** Papier à en-tête, 12-12-1876 (AC Saint-Quentin. Chemins vicinaux (travaux, plans, etc) : 1860 à 1867.
- **Anc[ien]ne M[ais]on Hallier & Quint - J. Quint successeur.** Papier à en-tête, 8-12-1921 (AD Aisne. Série R ; 15 R 1243. Dommages de guerre : dossier n° 5710 - Veuve G. Sébastien).
- **Ets Quint & Flamant Réunis.** Papier à en-tête, 07-06-1928 (AC Saint-Quentin. Série O ; 1 O 113. Voirie - Prestations diverses - 1903 à 1934).

- **Henri Martin - Hallier & Quint.** Publicité imprimée, 1908. *Annuaire Paul Douai du département de l'Aisne 1908 : répertoire des adresses.* Saint-Quentin : P. Douai. p. 766.
- **Ets Quint & Flamant réunis.** Publicité imprimée, 1927. Dans *Foire exposition de Saint-Quentin et de Haute Picardie - 1927 - Catalogue officiel*, Lechantre F., Imprimerie Lambert-Dupont & Cie, 1927.
- **Saint-Quentin - Quint constructeur - n° 291.** Plaque de verre, 13 x 18 cm, [1919] (AD Aisne ; 20 Fi 26 : Reconstruction industrielle de l'Aisne (plaque de verre) : Saint-Quentin).
- **Vue aérienne Ville.** Photogr. pos., n. et b., 11 h 30, altitude 2600 m, focale 50, format 178 x 238 mm, 21-11-1918 (AD Aisne ; 28 Fi Saint-Quentin 4).
- **36e CA - C 588 - St Quentin Ouest - 1-10-18 - 15h - 200 m.** Photograph. pos., n. et b., non mesurée, 1-10-1918 (BM Saint-Quentin. Fonds local : photographies aériennes).
- **Ruines des Etablissements Quint** [scierie Labbé-Benard], **en janvier 1920, date du début de la reconstruction.** Impr. photoméc., 23 x 9 cm, 01-1920. *Le Monde Illustré - La reconstitution des régions dévastées : L'Aisne 1918-1922.* Tome 6, 65ème année, 1922. p. 90.
- **J. Quint - Ingénieur constructeur 105 rue d'Isle - St-Quentin - Plan d'installation d'une fonderie et d'une chaudronnerie.** Plan, tirage, 1 : 1000, 52 x 29 cm, [1920] (AC Saint-Quentin. Service de l'Urbanisme ; Permis de construire : casier sanitaire. Dossier n° 313-3 - Boulevard Henri-Martin).
- **Monsieur J. Quint Ing. Constructeur - Plan et élévation du bâtiment des bureaux.** Plan, tirage, 1 : 100 et 1 : 50, 46 x 52 cm, [1920] (AC Saint-Quentin. Service de l'Urbanisme ; Permis de construire : casier sanitaire. Dossier n° 313-3 - Boulevard Henri-Martin).
- **Pierre Flamant fondeur-constructeur, 83 rue Emile-Zola à St Quentin (Aisne) - Plan d'installation d'un atelier et d'une fonderie de bronze (établissement de 3e classe).** Plan, tirage, 1 : 1000, 48,4 x 44 cm, 29-06-1925 (AD Aisne. Série M ; 5 M 38. Etablissements insalubres - Fonderies, chaudronneries et tôleries - Clacy-et-Thierret à Soissons - 1922-1931 - Dossier n° 1631).
- **Transfert des ateliers et de la fonderie de bronze "Pierre Flamant" actuellement 83 rue Emile-Zola à Saint-Quentin (Aisne) .** Plan, tirage, 1 : 200, 40 x 37 cm, 29-06-1925 (AD Aisne. Série M ; 5 M 38. Etablissements insalubres - Fonderies, chaudronneries et tôleries - Clacy-et-Thierret à Soissons - 1922-1931 - Dossier n° 1631).
- **Plan d'ensemble.** Plan, tirage, 1 : 100, 67 x 50 cm, 30-06-1925 (AC Saint-Quentin. Service de l'Urbanisme ; Permis de construire : casier sanitaire. Dossier n° 313-3 - Boulevard Henri-Martin).
- **Etablissements Quint et Flamant Réunis - Projet de façade des ateliers sur le nouveau boulevard.** Plan, tirage, 64 x 32 cm, 28-07-1925 (AC Saint-Quentin. Service de l'Urbanisme ; Permis de construire : casier sanitaire. Dossier n° 313-3 - Boulevard Henri-Martin).
- **Etablissements J. Quint & Cie - Pavillon du concierge.** Plan, tirage, 1 : 100, 72,5 x 50 cm, 14-11-1925, par Laurent Narcisse (architecte). (AC Saint-Quentin. Service de l'Urbanisme ; Permis de construire : casier sanitaire. Dossier n° 57-2 - Boulevard de Bagatelle [boulevard de Verdun]).
-

Chaudronnerie et fonderies de fonte et bronze Quint et Flamant Réunis - Plan d'ensemble de l'usine du boulevard Henri-Martin. Plan, tirage, 1 : 200, 102 x 63 cm, 23-03-1941 (AC Saint-Quentin. Service de l'Urbanisme ; Permis de construire : casier sanitaire. Dossier n° 313-1 - Boulevard Henri-Martin).

- **Etablissements Missenard-Quint boulevard Henri-Martin - St-Quentin - Projet de surélévation des bureaux.** Plan, tirage, 1 : 100, 101 x 48 cm, 06-05-1958 (AC Saint-Quentin. Service de l'Urbanisme ; Permis de construire : casier sanitaire. Dossier n° 313-1 - Boulevard Henri-Martin).
- **La cour entre les nouveaux ateliers.** Impr. photoméc., 14 x 8 cm, [1921-1922]. *Le Monde Illustré - La reconstitution des régions dévastées : L'Aisne 1918-1922.* Tome 6, 65ème année, 1922. p. 90.
- **La fonderie reconstituée.** Impr. photoméc., 15 x 10,5 cm, [1921-1922]. *Le Monde Illustré - La reconstitution des régions dévastées : L'Aisne 1918-1922.* Tome 6, 65ème année, 1922. p. 90.
- **Grand atelier de chaudronnerie.** Impr. photoméc., 15 x 10 cm, [1921-1922]. *Le Monde Illustré - La reconstitution des régions dévastées : L'Aisne 1918-1922.* Tome 6, 65ème année, 1922. p. 90.
- **[Vue aérienne - détail].** Photogr. pos., coul., n° 6, 17,5 x 24,5 cm, [1989] (BM Saint-Quentin. Photographies aériennes).
- **Fonderie, fabrique de tôlerie, chaudronnerie, appareils de chauffage Henri Martin.** Papier à en-tête, 15-05-1902 (AC Saint-Quentin. Série M ; 1 M 4. Palais de Fervaques).

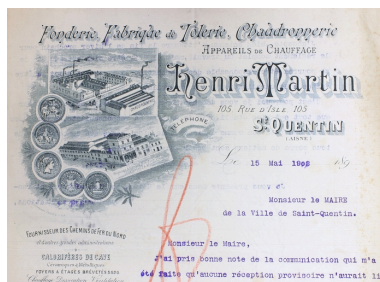
Bibliographie

- **La reconstitution des régions dévastées. Tome 6 : L'Aisne 1918-1922.**
La reconstitution des régions dévastées. Tome 6 : L'Aisne 1918-1922. *Le monde Illustré*, 65ème année, 1922 (Imprimerie E. Defossés, 1922).
p. 90
- FIETTE, André. **Le Département de l'Aisne : étude géographique et économique.** Bordas, 1960.
p. 262
- **Qui fabrique Quoi ? Répertoire des industriels et producteurs de l'Aisne.** Saint-Quentin : CCI de l'Aisne, [1972].
- CELEDA. **L'industrie du département de l'Aisne au 1er janvier 1977.** Saint-Quentin, [1977].
- CHAMBRE REGIONALE DE COMMERCE ET D'INDUSTRIE DE PICARDIE. **Panorama des industries de Picardie : 1983.** C.R.C.I., [1983].
- CHAMBRE REGIONALE DE COMMERCE ET D'INDUSTRIE DE PICARDIE. **Panorama des industries de Picardie : 1988.** C.R.C.I., 1988.

Illustrations



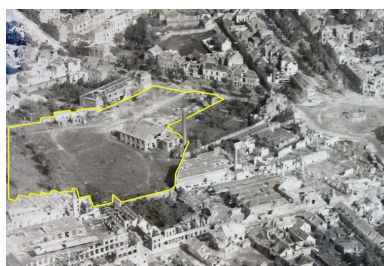
Papier à en-tête Henri Martin, 1876 (AC Saint-Quentin).
Phot. Pillet Frédéric
IVR22_20060205496NUCAB



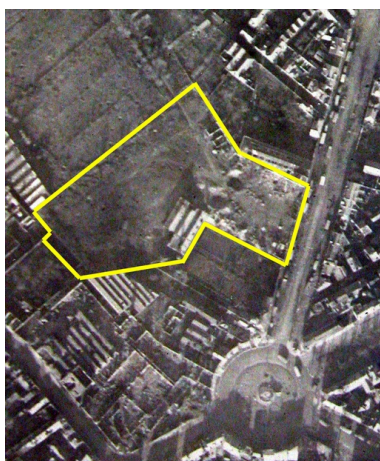
Papier à en-tête Henri Martin, 1902 (AC Saint-Quentin).
Phot. Pillet Frédéric
IVR22_20060205497NUCAB



Publicité, 1908 (Annuaire Paul Douai du département de l'Aisne 1908 : répertoire des adresses).
Phot. Pillet Frédéric
IVR22_20060205500NUCAB



Vue aérienne de la scierie, 1918 (BM Saint-Quentin).
Phot. Pillet Frédéric
IVR22_20060205504NUCAB



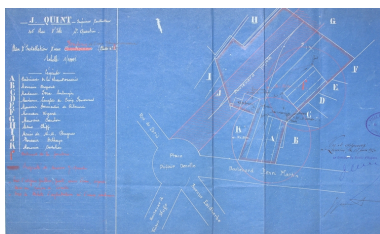
Le site de la scierie Labbé-Benard, 1918 (AD Aisne).
Phot. Pillet Frédéric
IVR22_20060205503NUCAB



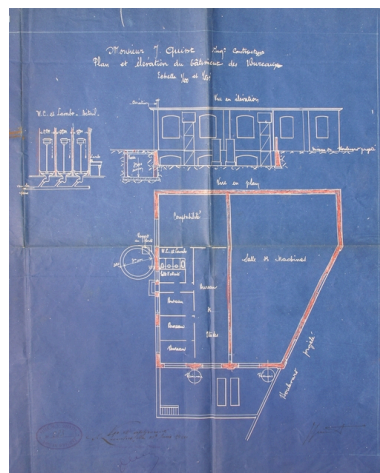
Les ateliers de la rue Bisson, vers 1919 (AD Aisne).
Phot. Pillet Frédéric
IVR22_20060205502NUCAB



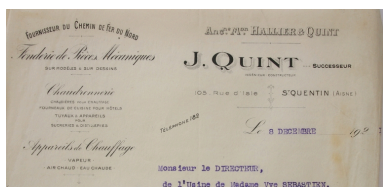
Une partie des ateliers de la scierie en ruine (Le Monde Illustré).
Phot. Pillet Frédéric
IVR22_20060205505NUCAB



Projet d'implantation de l'usine, 1920 (AC Saint-Quentin).
Phot. Pillet Frédéric
IVR22_20060205506NUCAB



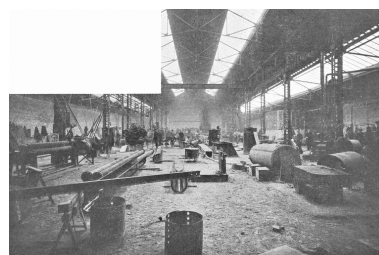
Projet d'implantation des bureaux, 1920 (AC Saint-Quentin).
Phot. Pillet Frédéric
IVR22_20060205507NUCAB



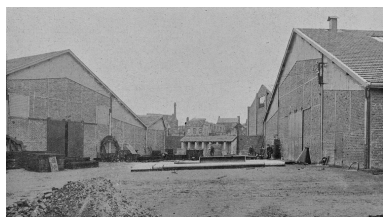
Papier à en-tête, 1921 (AD Aisne).
Phot. Pillet Frédéric
IVR22_20060205498NUCAB



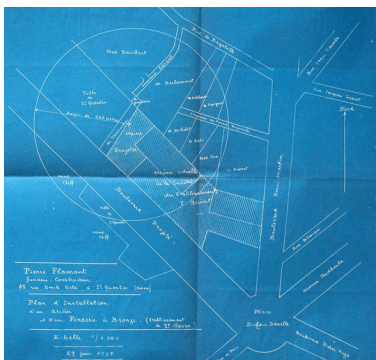
L'atelier de fonderie, vers 1921 (Le Monde Illustré).
Phot. Thierry Lefebure
IVR22_19940200281XB



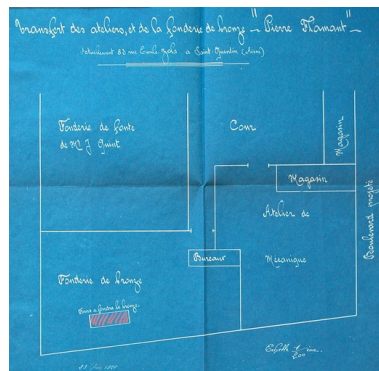
L'atelier de chaudronnerie, vers 1921 (Le Monde Illustré).
Phot. Pillet Frédéric
IVR22_20060205517NUCAB



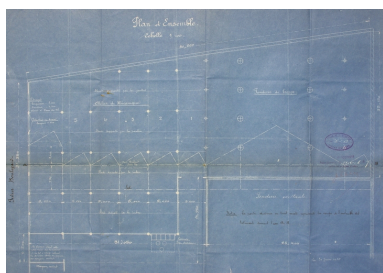
Les ateliers de Chaudronnerie (à droite) et de fonderie (à gauche), vers 1921 (Le Monde Illustré).
Phot. Pillet Frédéric
IVR22_20060205515NUCAB



Plan du site en 1925 (AD Aisne).
Phot. Pillet Frédéric
IVR22_20060205508NUCAB



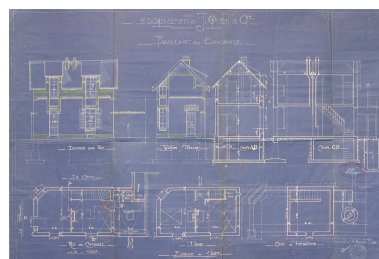
Plan d'implantation d'un nouvel atelier, 1925 (AD Aisne).
Phot. Pillet Frédéric
IVR22_20060205509NUCAB



Plan d'un nouvel atelier, 1925 (AC Saint-Quentin).
Phot. Pillet Frédéric
IVR22_20060205510NUCAB



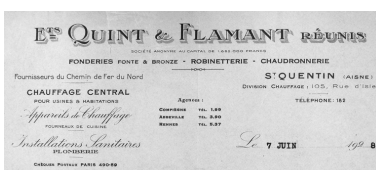
Plan d'un nouvel atelier, 1925 (AC Saint-Quentin).
Phot. Pillet Frédéric
IVR22_20060205511NUCAB



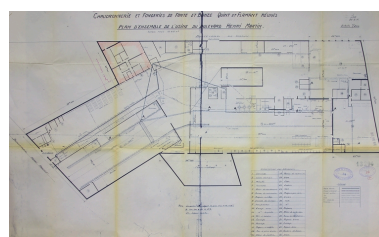
Conciergerie de l'usine, 1925 (BM Saint-Quentin).
Phot. Pillet Frédéric
IVR22_20060205512NUCAB



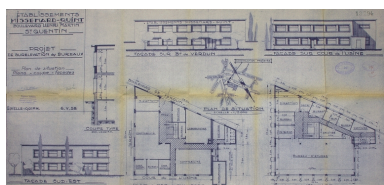
Publicité, 1927 (Foire exposition de Saint-Quentin et de Haute Picardie - 1927 - Catalogue officiel).
Phot. Pillet Frédéric
IVR22_20060205501NUCAB



Papier à en-tête, 1928 (AC Saint-Quentin).
Phot. Pillet Frédéric
IVR22_20060205499NUCAB



Plan de l'usine, 1941 (AC Saint-Quentin).
Phot. Pillet Frédéric
IVR22_20060205513NUCAB



Transformation des bureaux,
1958 (AC Saint-Quentin).
Phot. Pillet Frédéric
IVR22_20060205514NUCAB



L'usine Missenard-Quint en 1989.
Phot. Pillet Frédéric, Autr. Phot'R
IVR22_20060205518NUCA



L'usine Missenard-Quint en 1989.
Phot. Pillet Frédéric, Autr. Phot'R
IVR22_20060205519NUCA



L'usine Missenard-Quint en 1989.
Phot. Pillet Frédéric
IVR22_20060205520NUCAB



Entrée du site,
boulevard Henri-Martin.
Phot. Frédéric Pillet
IVR22_20070205077NUCA



Vue du site depuis la rue de Pontoile.
Phot. Frédéric Pillet
IVR22_20070205078NUCA



Vue du site depuis le
boulevard de Verdun.
Phot. Frédéric Pillet
IVR22_20070205079NUCA



Entrée du site, boulevard de Verdun.
Phot. Frédéric Pillet
IVR22_20070205080NUCA

Dossiers liés

Dossiers de synthèse :

Les fonderies et les usines de construction mécanique et électrique de Saint-Quentin (IA02002969)

Oeuvre(s) contenue(s) :

Oeuvre(s) en rapport :

Les établissements industriels et commerciaux de la ville close et des boulevards (IA02002971) Picardie, Aisne, Saint-Quentin

Cité ouvrière de la Société Anonyme d'Habitations Ouvrières de la Région de Saint-Quentin, dite de la route de Savy (IA02002935) Picardie, Aisne, Saint-Quentin, faubourg d' Isle, 199 à 227 rue de Docteur-Cordier, 1 à 12 allée des Mimosas

Auteur(s) du dossier : Frédéric Pillet, Benoît Dufournier

Copyright(s) : (c) Région Hauts-de-France - Inventaire général ; (c) Communauté d'agglomération et ville de Saint-Quentin

Paragraphe volé
cy 1875

FONDERIE & FABRIQUE D'APPAREILS DE CHAUFFAGE EN TOUS GENRES
ARTICLES DE MÉNAGE.
HENRI MARTIN,

Spécialité de Pots en Tôle pour Filatures, pour la préparation des Laines & Cotons

Spécialité de Cuisinières Cheminées et Calorifères en Fonte.

Breveté pour le **CALORIFÈRE** à Feu continu, ainsi que pour le **TORRÉFACTEUR** à Bascule, à l'usage de M^{rs} les Epiciers, Cafetiers et Fabricants de Chicorée.

Rue d'Isle, 107, à ST-QUENTIN.

VILLE DE SAINT-QUENTIN
N° 860
VOIRIE

Cuisinières nouveau système, pour Restaurants, Cafés et Maisons bourgeoises, Calorifères, Cheminées et Poêles, Mesures en tôles pour grains et Charbons.

FAIT LES RÉPARATIONS.

M. La Ville de Saint-Quentin

St-Quentin le 12 Décembre 1876

Service de la Voirie.

Mémoire des sommes dues à M. H. Martin,
entrepreneur à St-Quentin, 107, rue d'Isle.
Doit 4 Septembre 1876.

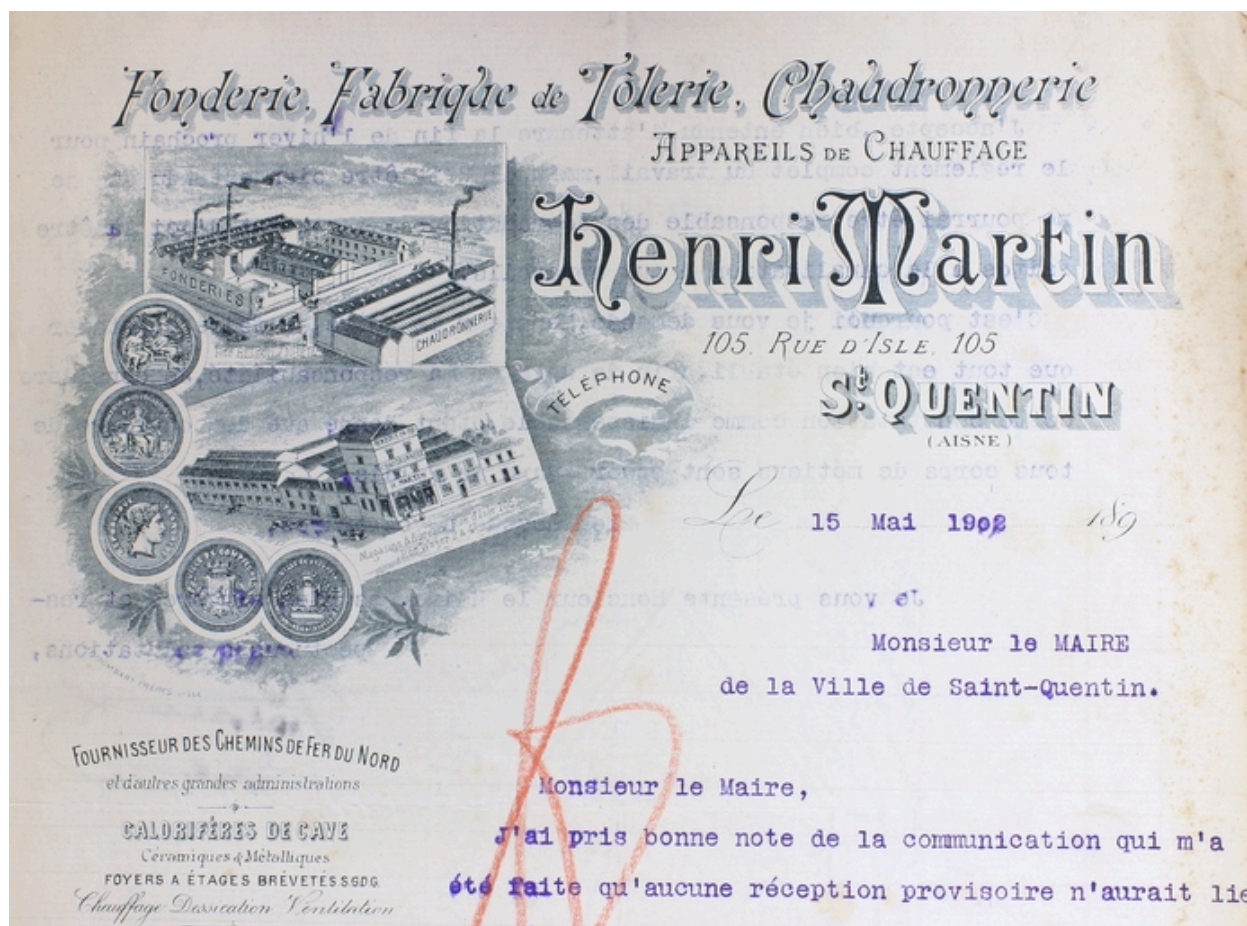
Doit

Papier à en-tête Henri Martin, 1876 (AC Saint-Quentin).

IVR22_20060205496NUCAB

Auteur de l'illustration : Pillet Frédéric

(c) Région Hauts-de-France - Inventaire général ; (c) Communauté d'agglomération et ville de Saint-Quentin
reproduction soumise à autorisation du titulaire des droits d'exploitation



Papier à en-tête Henri Martin, 1902 (AC Saint-Quentin).

IVR22_20060205497NUCAB

Auteur de l'illustration : Pillet Frédéric

(c) Région Hauts-de-France - Inventaire général ; (c) Communauté d'agglomération et ville de Saint-Quentin
reproduction soumise à autorisation du titulaire des droits d'exploitation



HENRI MARTIN
HALLIER & QUINT
Ing. E.C.P. et A-et-M., Successeurs
Rue d'Isle, 105, St-QUENTIN (Aisne)
Constructeurs Brevetés S.G.D.G.

Maison ancienne et spéciale pour le
CHAUFFAGE PAR L'AIR CHAUD
LA VAPEUR ET L'EAU CHAUDE

Calorifères métalliques
et céramiques perfectionnés
Installations de chauffages
à vapeur et à eau chaude

ÉTUDES ET DEVIS SUR DEMANDE

Fonderie, Fabrique de Tôlerie, Appareils de Chauffage en tous genres

Publicité, 1908 (Annuaire Paul Douai du département de l'Aisne 1908 : répertoire des adresses).

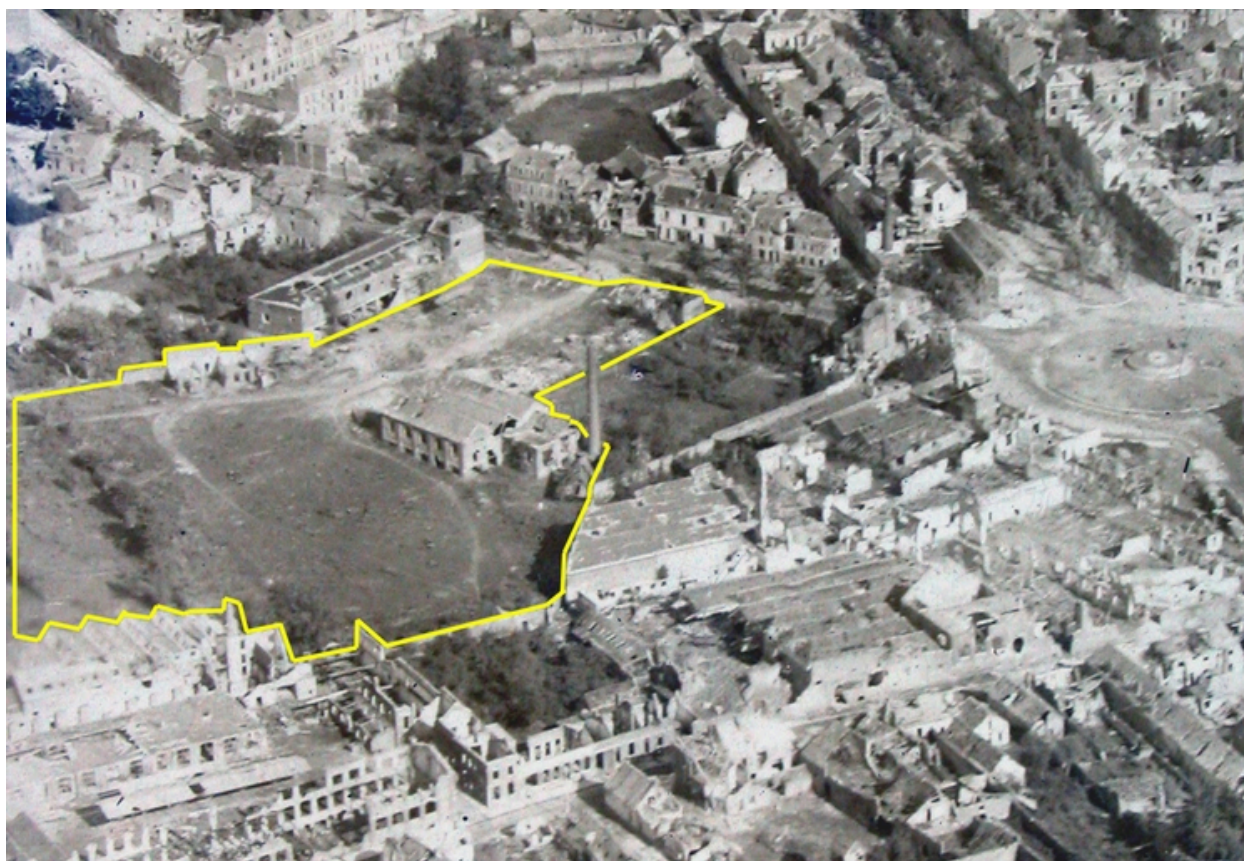
Référence du document reproduit :

- "Annuaire Paul Douai du département de l'Aisne 1908 : répertoire des adresses", Saint-Quentin : P. Douai, 1908. p. 766. Publicité imprimée, 1908.
Bibliothèque municipale, Saint-Quentin : Fonds local : ML 2571

IVR22_20060205500NUCAB

Auteur de l'illustration : Pillet Frédéric

(c) Région Hauts-de-France - Inventaire général ; (c) Communauté d'agglomération et ville de Saint-Quentin
reproduction soumise à autorisation du titulaire des droits d'exploitation



Vue aérienne de la scierie, 1918 (BM Saint-Quentin).

IVR22_20060205504NUCAB

Auteur de l'illustration : Pillet Frédéric

(c) Région Hauts-de-France - Inventaire général ; (c) Communauté d'agglomération et ville de Saint-Quentin
reproduction soumise à autorisation du titulaire des droits d'exploitation



Le site de la scierie Labbé-Benard, 1918 (AD Aisne).

IVR22_20060205503NUCAB

Auteur de l'illustration : Pillet Frédéric

(c) Région Hauts-de-France - Inventaire général ; (c) Département de l'Aisne ; (c) Communauté d'agglomération et ville de Saint-Quentin

reproduction soumise à autorisation du titulaire des droits d'exploitation



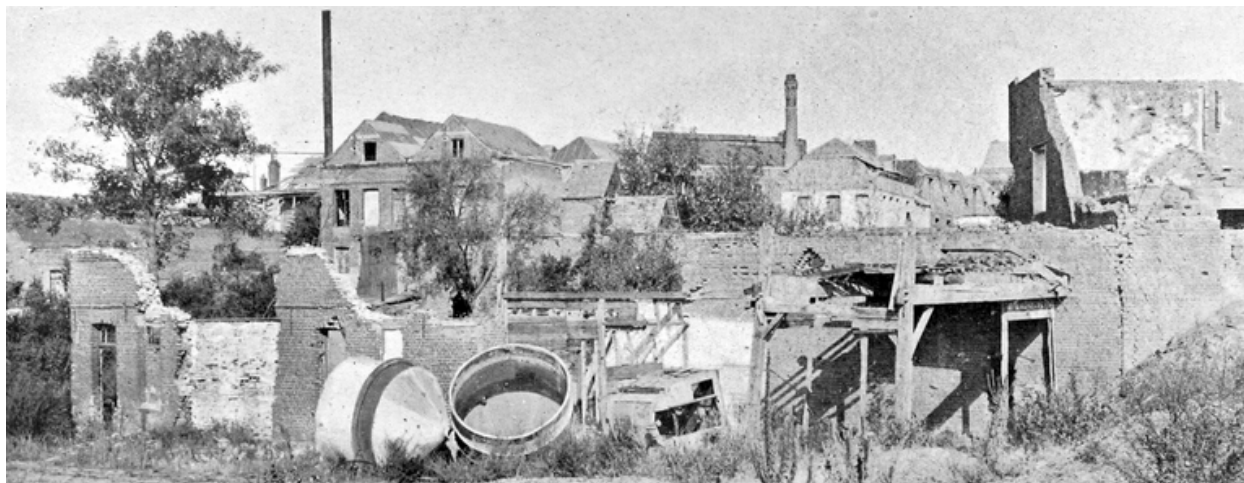
Les ateliers de la rue Bisson, vers 1919 (AD Aisne).

IVR22_20060205502NUCAB

Auteur de l'illustration : Pillet Frédéric

(c) Région Hauts-de-France - Inventaire général ; (c) Département de l'Aisne ; (c) Communauté d'agglomération et ville de Saint-Quentin

reproduction soumise à autorisation du titulaire des droits d'exploitation



Une partie des ateliers de la scierie en ruine (Le Monde Illustré).

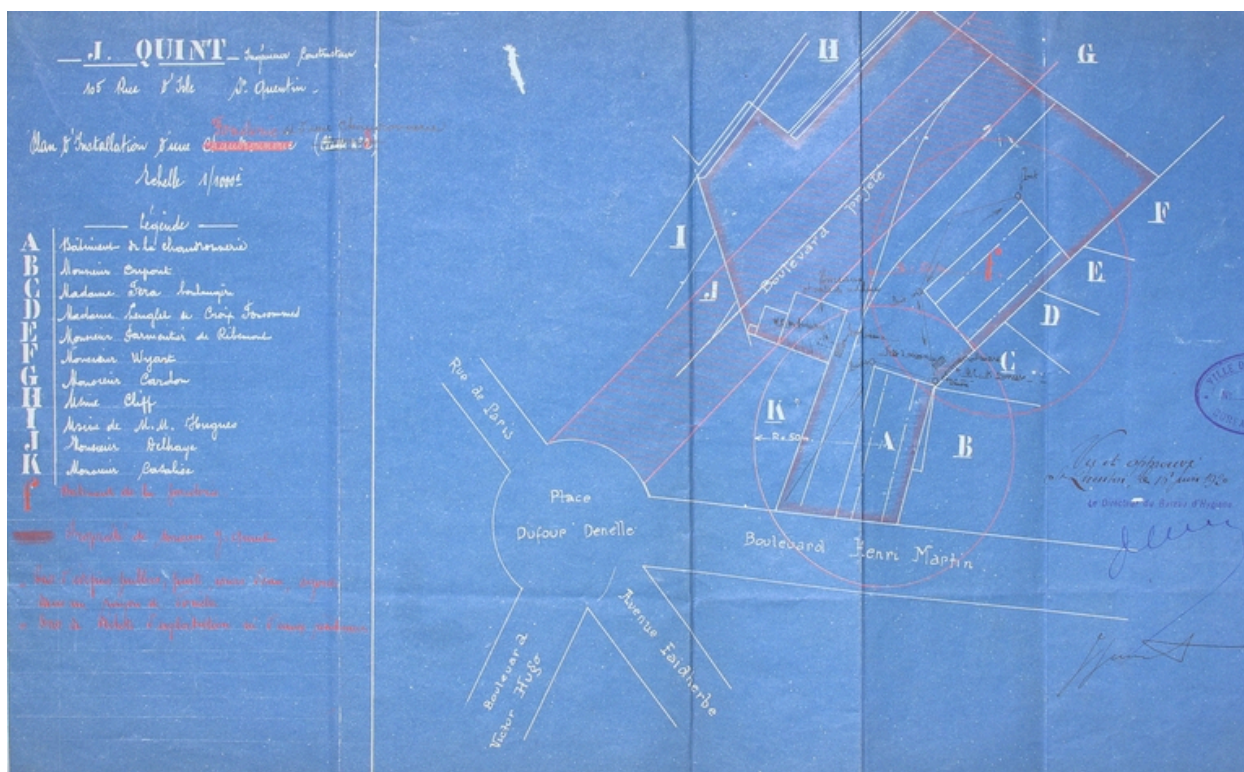
Référence du document reproduit :

- " Le Monde Illustré - La reconstitution des régions dévastées : L'Aisne 1918-1922", tome 6, 65ème année, 1922. p. 90. Impression photomécanique, 01-1920.
Bibliothèque municipale, Saint-Quentin : Fonds local : GL 506

IVR22_20060205505NUCAB

Auteur de l'illustration : Pillet Frédéric

(c) Région Hauts-de-France - Inventaire général ; (c) Communauté d'agglomération et ville de Saint-Quentin
reproduction soumise à autorisation du titulaire des droits d'exploitation

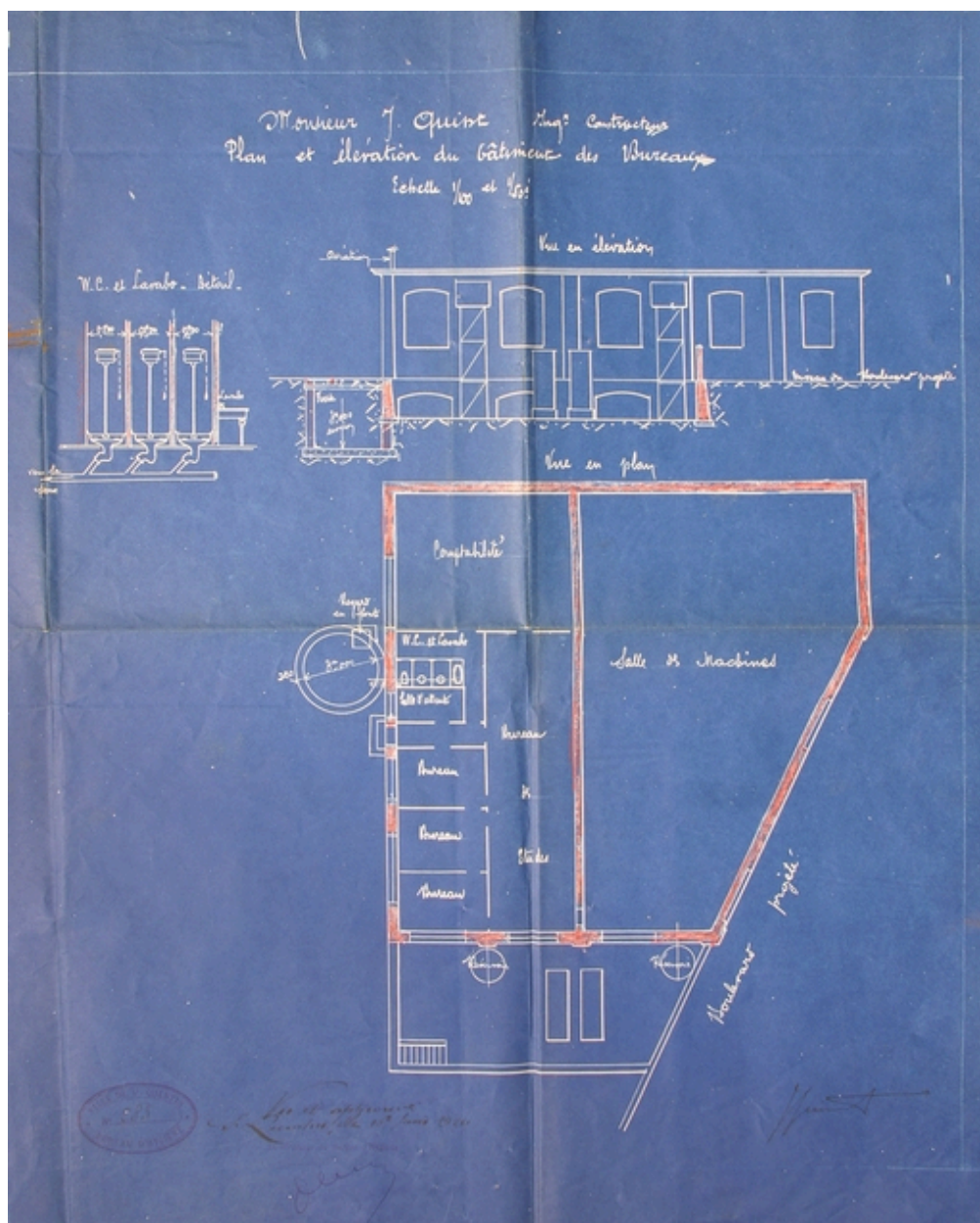


Projet d'implantation de l'usine, 1920 (AC Saint-Quentin).

IVR22_20060205506NUCAB

Auteur de l'illustration : Pillet Frédéric

(c) Région Hauts-de-France - Inventaire général ; (c) Communauté d'agglomération et ville de Saint-Quentin
reproduction soumise à autorisation du titulaire des droits d'exploitation

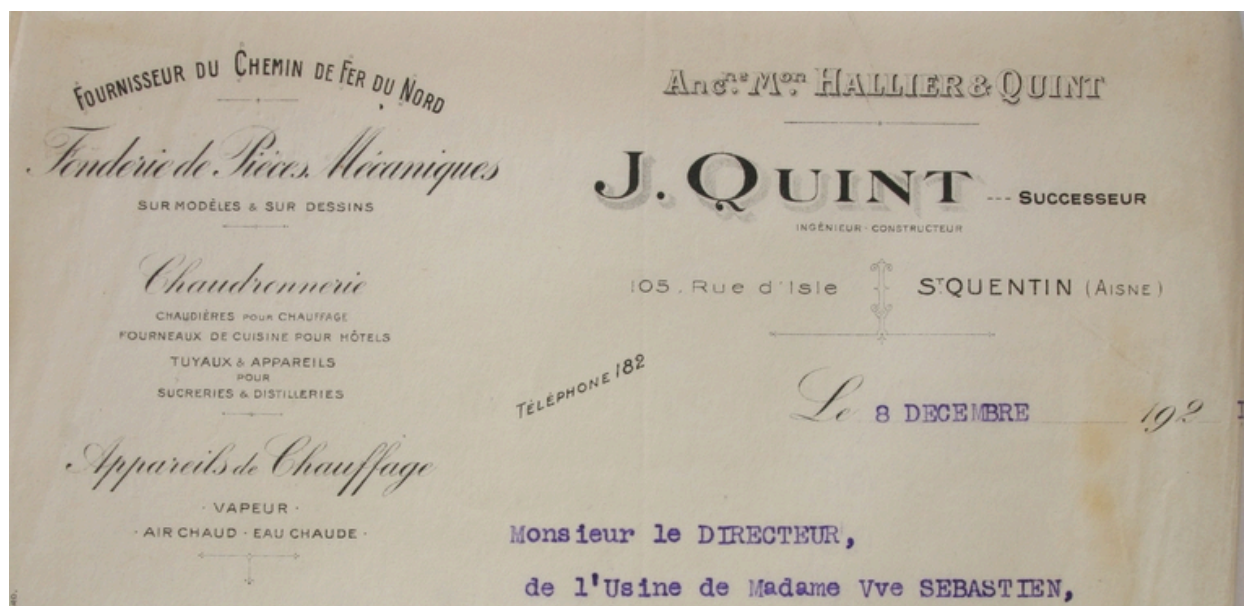


Projet d'implantation des bureaux, 1920 (AC Saint-Quentin).

IVR22_20060205507NUCAB

Auteur de l'illustration : Pillet Frédéric

(c) Région Hauts-de-France - Inventaire général ; (c) Communauté d'agglomération et ville de Saint-Quentin
reproduction soumise à autorisation du titulaire des droits d'exploitation



Papier à en-tête, 1921 (AD Aisne).

IVR22_20060205498NUCAB

Auteur de l'illustration : Pillet Frédéric

(c) Région Hauts-de-France - Inventaire général ; (c) Département de l'Aisne ; (c) Communauté d'agglomération et ville de Saint-Quentin

reproduction soumise à autorisation du titulaire des droits d'exploitation



L'atelier de fonderie, vers 1921 (Le Monde Illustré).

Référence du document reproduit :

- " Le Monde Illustré - La reconstitution des régions dévastées : L'Aisne 1918-1922", tome 6, 65ème année, 1922. p. 90. Impression photomécanique, [1921-1922].
Bibliothèque municipale, Saint-Quentin : Fonds local : GL 506

IVR22_19940200281XB

Auteur de l'illustration : Thierry Lefébure

(c) Ministère de la culture - Inventaire général ; (c) Département de l'Aisne ; (c) AGIR-Pic
reproduction soumise à autorisation du titulaire des droits d'exploitation



L'atelier de chaudronnerie, vers 1921 (Le Monde Illustré).

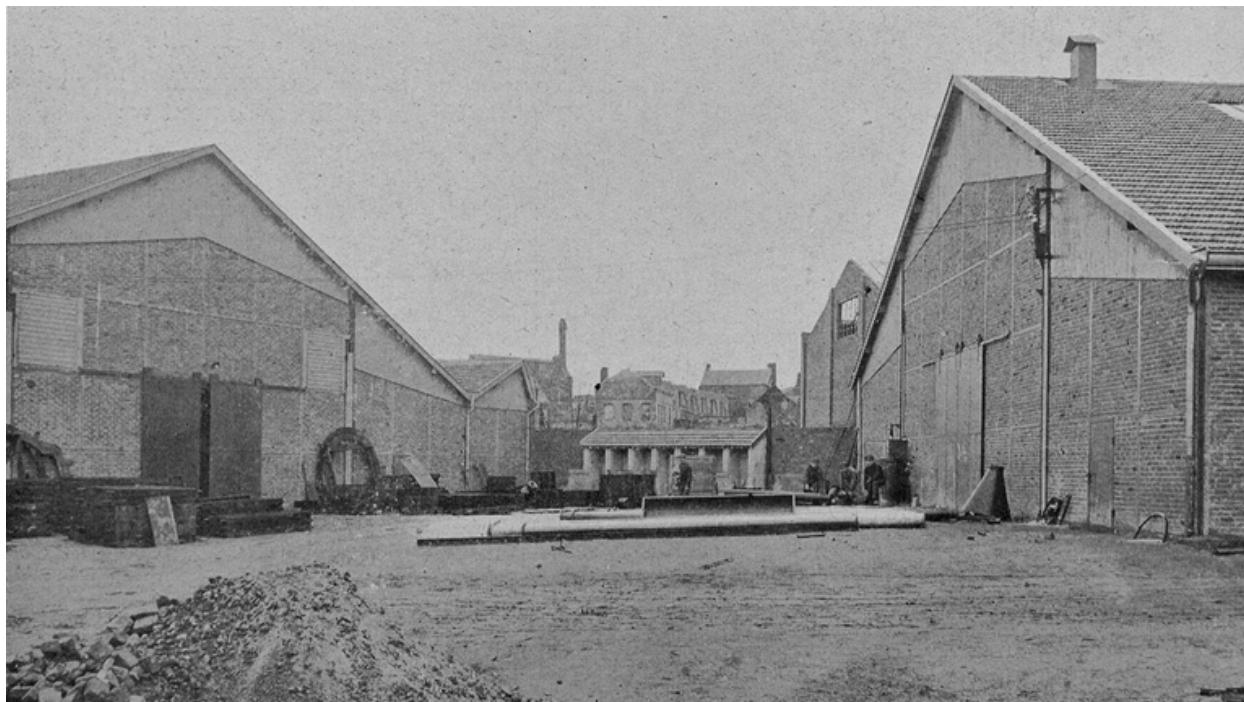
Référence du document reproduit :

- " Le Monde Illustré - La reconstitution des régions dévastées : L'Aisne 1918-1922", tome 6, 65ème année, 1922. p. 90. Impression photomécanique, [1921-1922].
Bibliothèque municipale, Saint-Quentin : Fonds local : GL 506

IVR22_20060205517NUCAB

Auteur de l'illustration : Pillet Frédéric

(c) Région Hauts-de-France - Inventaire général ; (c) Communauté d'agglomération et ville de Saint-Quentin
reproduction soumise à autorisation du titulaire des droits d'exploitation



Les ateliers de Chaudronnerie (à droite) et de fonderie (à gauche), vers 1921 (Le Monde Illustré).

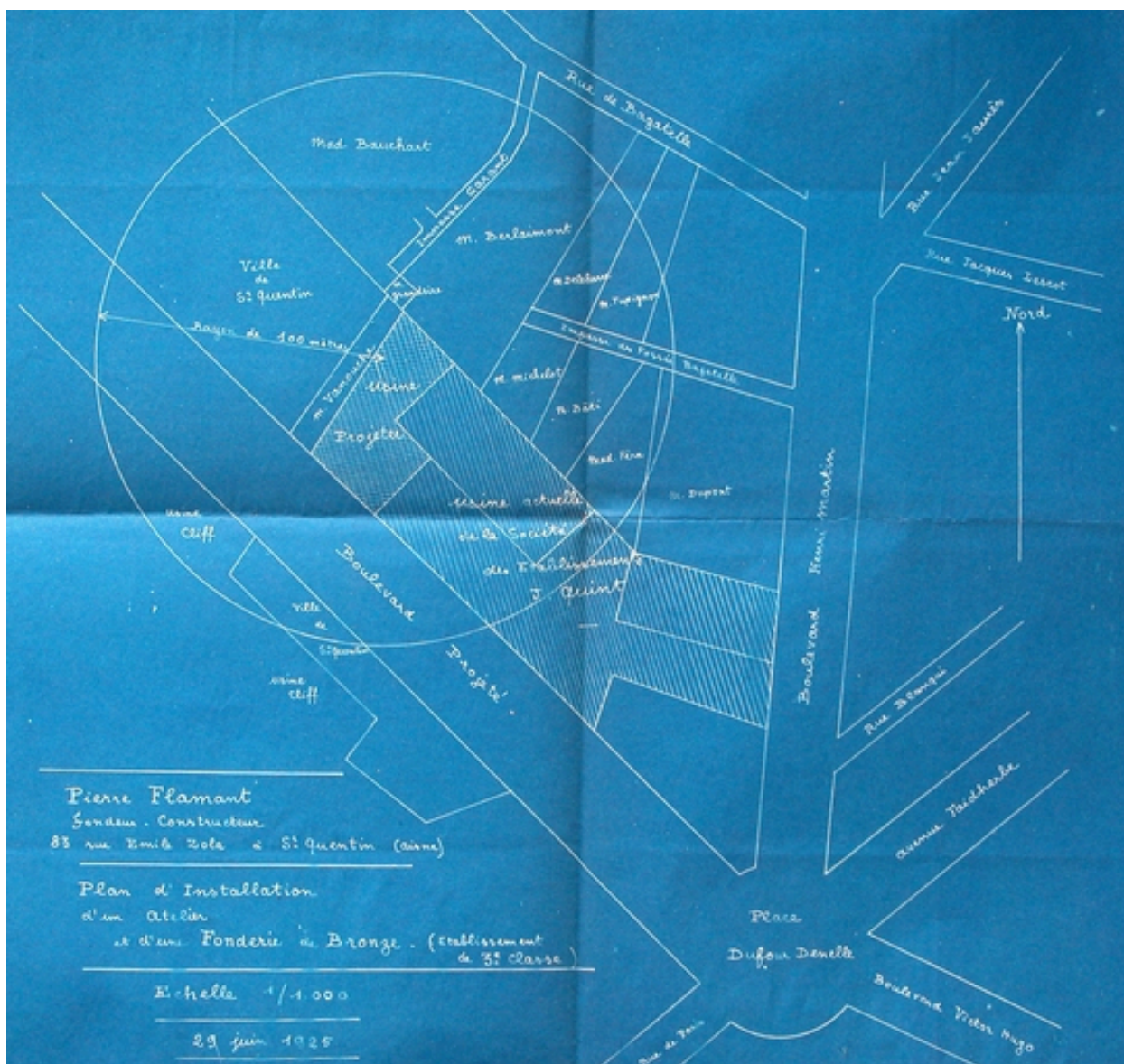
Référence du document reproduit :

- " Le Monde Illustré - La reconstitution des régions dévastées : L'Aisne 1918-1922", tome 6, 65ème année, 1922. p. 90. Impression photomécanique, [1921-1922].
Bibliothèque municipale, Saint-Quentin : Fonds local : GL 506

IVR22_20060205515NUCAB

Auteur de l'illustration : Pillet Frédéric

(c) Région Hauts-de-France - Inventaire général ; (c) Communauté d'agglomération et ville de Saint-Quentin
reproduction soumise à autorisation du titulaire des droits d'exploitation



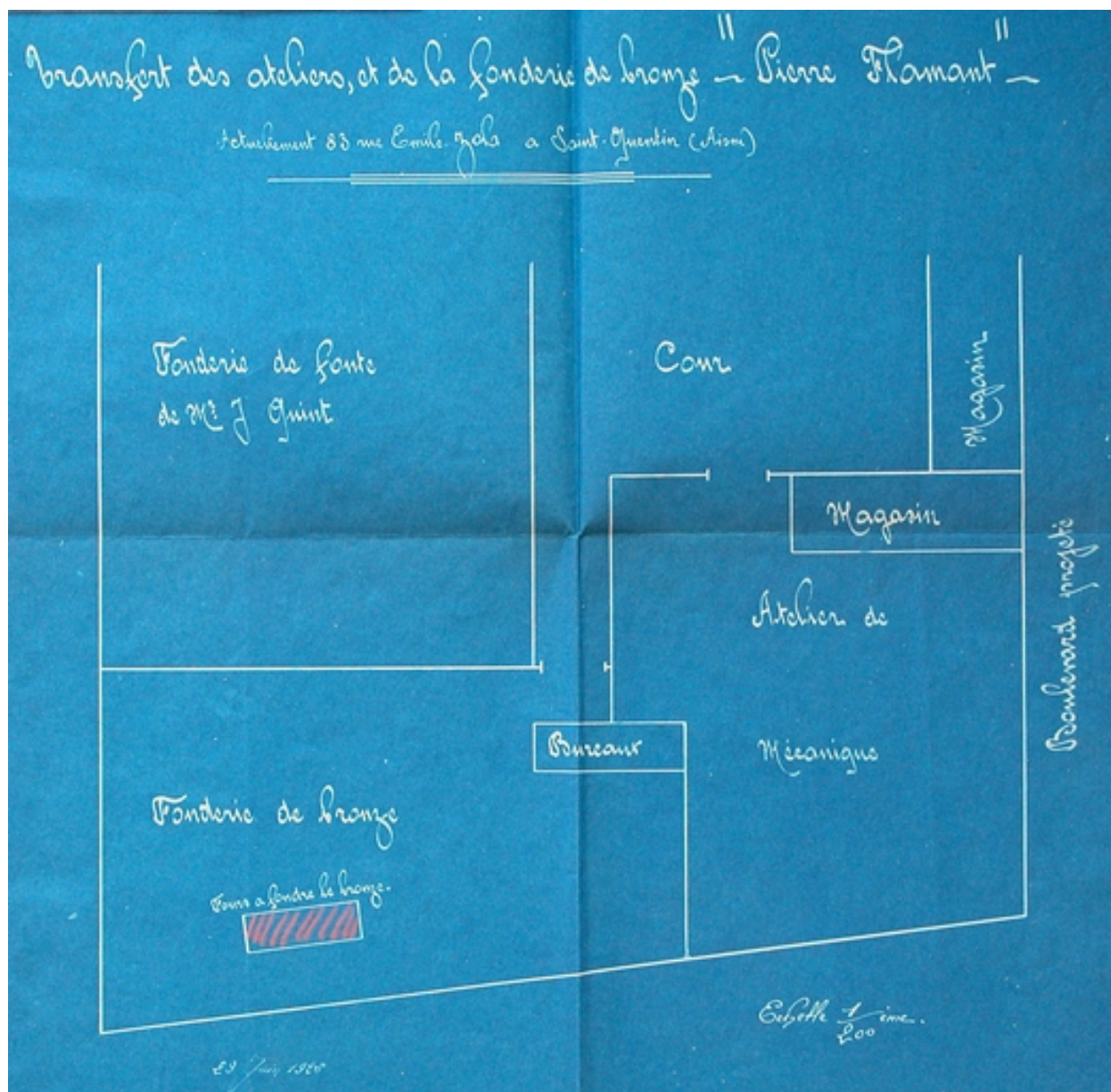
Plan du site en 1925 (AD Aisne).

IVR22_20060205508NUCAB

Auteur de l'illustration : Pillet Frédéric

(c) Région Hauts-de-France - Inventaire général ; (c) Département de l'Aisne ; (c) Communauté d'agglomération et ville de Saint-Quentin

reproduction soumise à autorisation du titulaire des droits d'exploitation



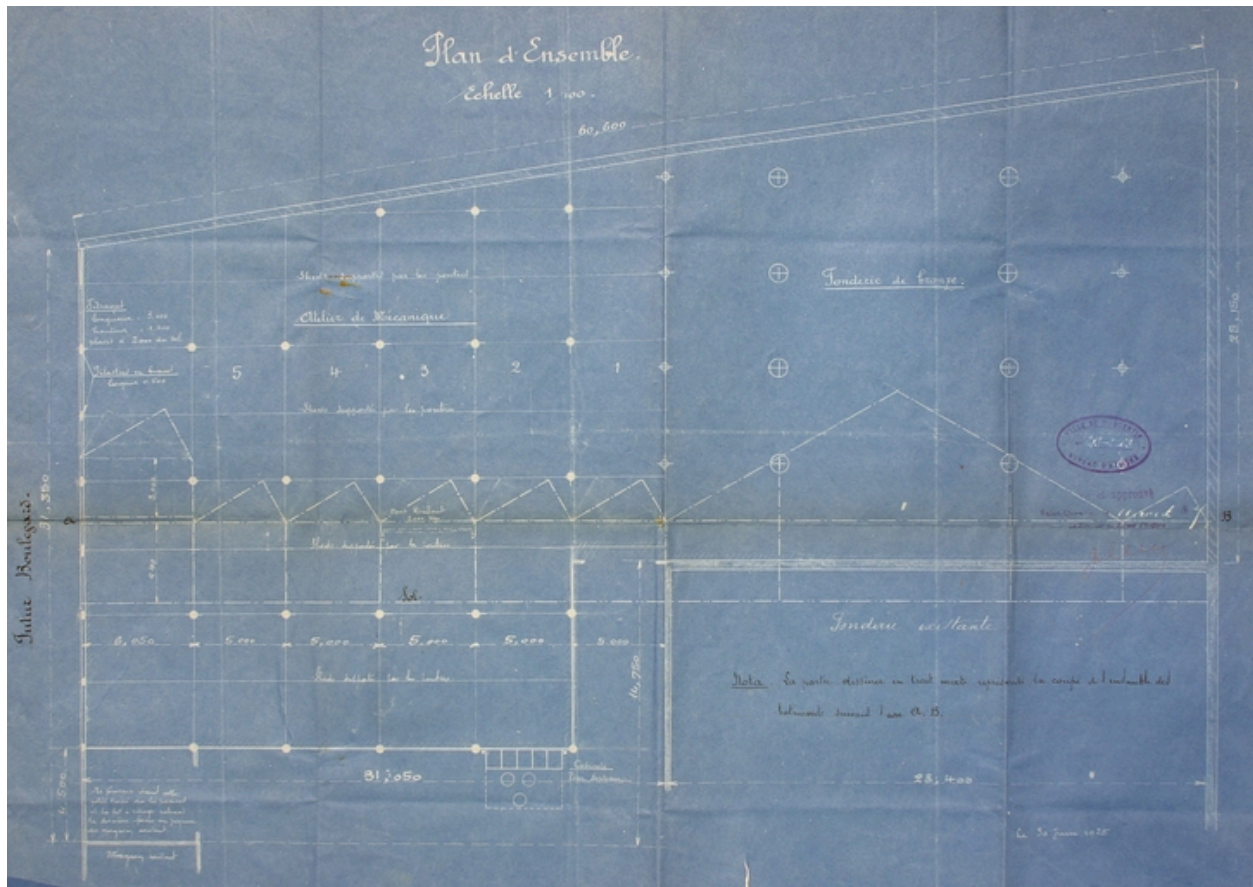
Plan d'implantation d'un nouvel atelier, 1925 (AD Aisne).

IVR22_20060205509NUCAB

Auteur de l'illustration : Pillet Frédéric

(c) Région Hauts-de-France - Inventaire général ; (c) Département de l'Aisne ; (c) Communauté d'agglomération et ville de Saint-Quentin

reproduction soumise à autorisation du titulaire des droits d'exploitation

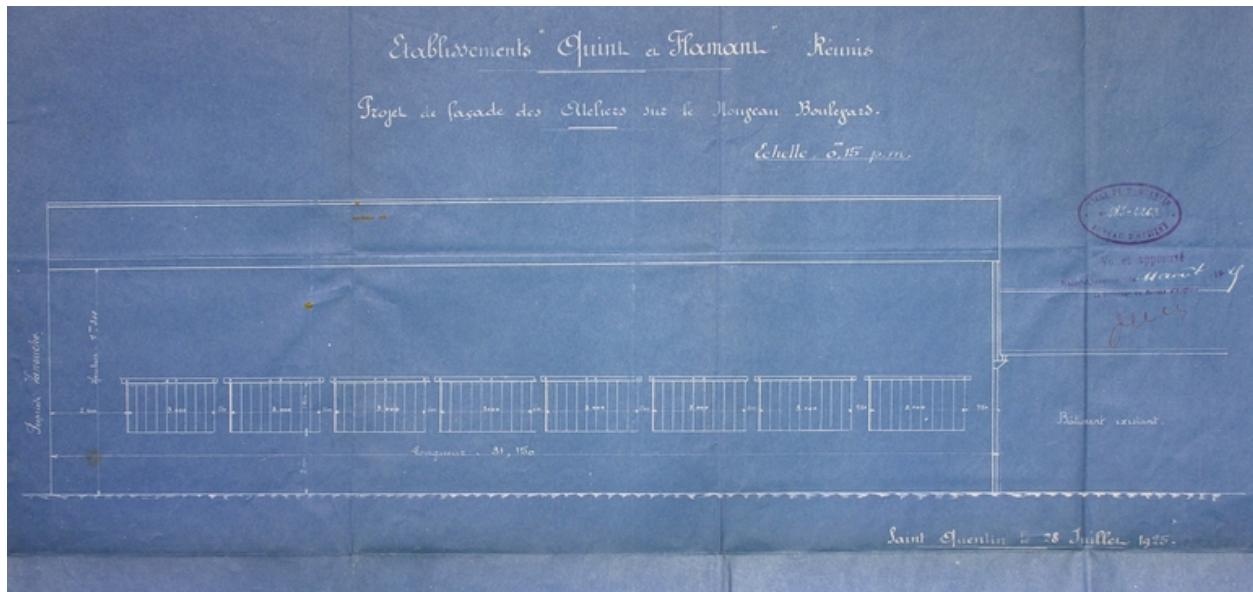


Plan d'un nouvel atelier, 1925 (AC Saint-Quentin).

IVR22_20060205510NUCAB

Auteur de l'illustration : Pillet Frédéric

(c) Région Hauts-de-France - Inventaire général ; (c) Communauté d'agglomération et ville de Saint-Quentin
reproduction soumise à autorisation du titulaire des droits d'exploitation

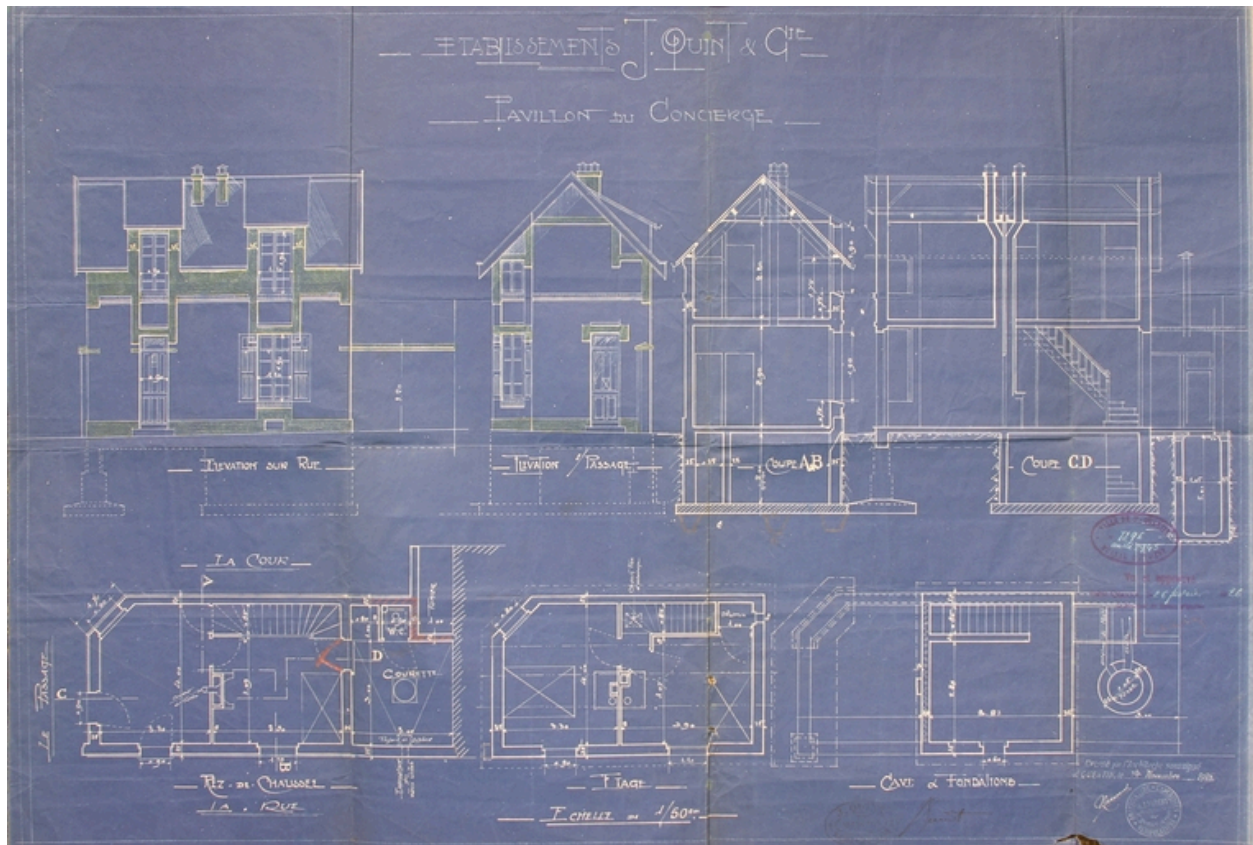


Plan d'un nouvel atelier, 1925 (AC Saint-Quentin).

IVR22_20060205511NUCAB

Auteur de l'illustration : Pillet Frédéric

(c) Région Hauts-de-France - Inventaire général ; (c) Communauté d'agglomération et ville de Saint-Quentin
reproduction soumise à autorisation du titulaire des droits d'exploitation



Conciergerie de l'usine, 1925 (BM Saint-Quentin).

IVR22_20060205512NUCAB

Auteur de l'illustration : Pillet Frédéric

(c) Région Hauts-de-France - Inventaire général ; (c) Communauté d'agglomération et ville de Saint-Quentin
reproduction soumise à autorisation du titulaire des droits d'exploitation

EAU CHAUDE VAPEUR AIR CHAUD
CHAUFFAGE CENTRAL
DISTRIBUTION D'EAU CHAUDE
Système permettant d'obtenir avec un seul foyer une température élevée pour les bains, indépendante de celle des radiateurs
Fonctionne pendant toute la durée de l'Exposition

E^{ts} QUINT & FLAMANT Réunis
105, Rue d'Isle - SAINT-QUENTIN
Fournisseur de la Compagnie du Nord, des P. T. T., de la Marine, etc.

ATELIERS : 78, BOULEVARD HENRI-MARTIN
FONDERIE DE FONTE : Pièces Mécaniques jusqu'à 5.000 kilogr. **CHAUDRONNERIE :** Tuyauteries, Réservoirs, Tôlerie
FONDERIE DE BRONZE : Pièces sur Modèles et en Séries **ROBINETTERIE :** Fonte et Bronze pour Eau et Vapeur

APPAREILS DE CHAUFFAGE et DE CUISINE
VISITEZ NOTRE STAND N° 84 GROUPE 8

Publicité, 1927 (Foire exposition de Saint-Quentin et de Haute Picardie - 1927 - Catalogue officiel).

Référence du document reproduit :

- "Foire exposition de Saint-Quentin et de Haute Picardie - 1927 - Catalogue officiel." / Lechantre F. Imprimerie Lambert-Dupont & Cie, 1927. Publicité imprimée, 1927.
Archives départementales de l'Aisne, Laon : 8° Br 464

IVR22_20060205501NUCAB

Auteur de l'illustration : Pillet Frédéric

(c) Région Hauts-de-France - Inventaire général ; (c) Département de l'Aisne ; (c) Communauté d'agglomération et ville de Saint-Quentin

reproduction soumise à autorisation du titulaire des droits d'exploitation

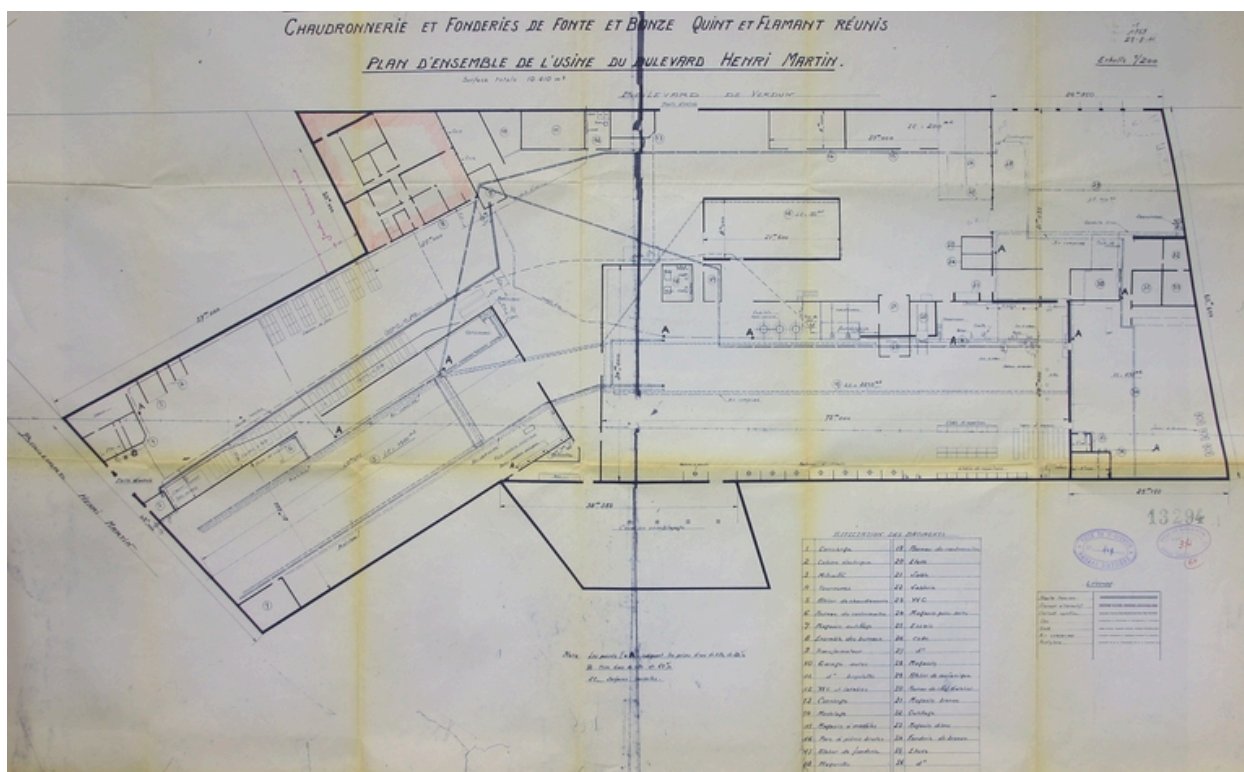


Papier à en-tête, 1928 (AC Saint-Quentin).

IVR22_20060205499NUCAB

Auteur de l'illustration : Pillet Frédéric

(c) Région Hauts-de-France - Inventaire général ; (c) Communauté d'agglomération et ville de Saint-Quentin
reproduction soumise à autorisation du titulaire des droits d'exploitation

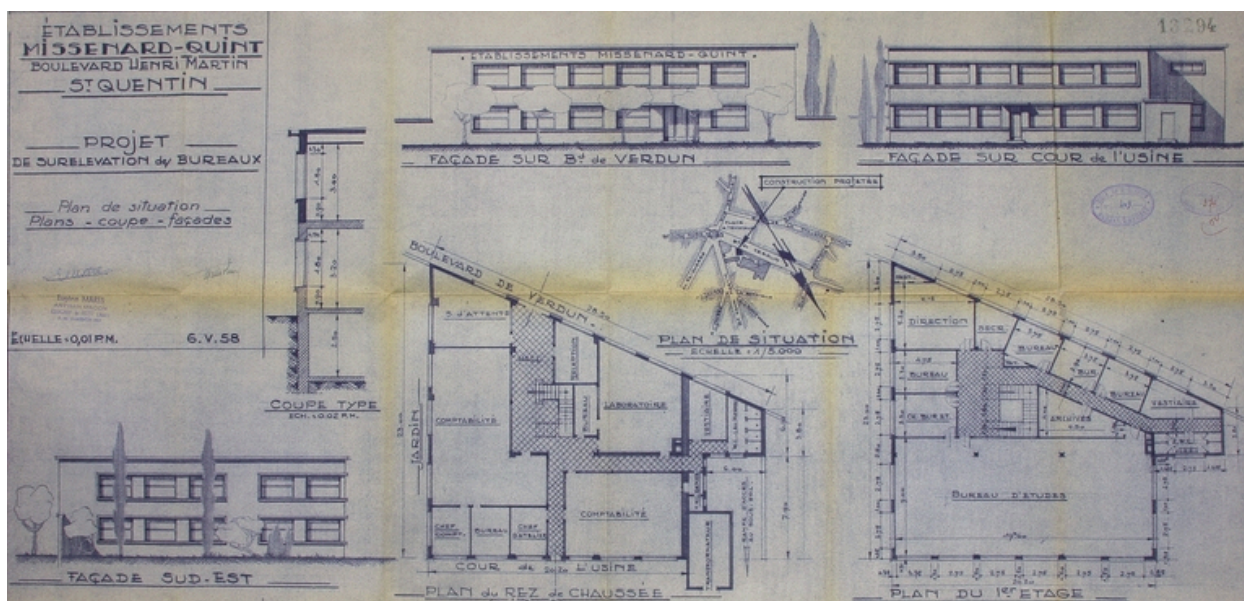


Plan de l'usine, 1941 (AC Saint-Quentin).

IVR22_20060205513NUCAB

Auteur de l'illustration : Pillet Frédéric

(c) Région Hauts-de-France - Inventaire général ; (c) Communauté d'agglomération et ville de Saint-Quentin
reproduction soumise à autorisation du titulaire des droits d'exploitation



Transformation des bureaux, 1958 (AC Saint-Quentin).

IVR22_20060205514NUCAB

Auteur de l'illustration : Pillet Frédéric

(c) Région Hauts-de-France - Inventaire général ; (c) Communauté d'agglomération et ville de Saint-Quentin
reproduction soumise à autorisation du titulaire des droits d'exploitation



L'usine Missenard-Quint en 1989.

IVR22_20060205518NUCA

Auteur de l'illustration : Pillet Frédéric

Auteur du document reproduit : Phot'R

Date de prise de vue : 1989

(c) Région Hauts-de-France - Inventaire général ; (c) Communauté d'agglomération et ville de Saint-Quentin
reproduction soumise à autorisation du titulaire des droits d'exploitation



L'usine Missenard-Quint en 1989.

IVR22_20060205519NUCA

Auteur de l'illustration : Pillet Frédéric

Auteur du document reproduit : Phot'R

Date de prise de vue : 1989

(c) Région Hauts-de-France - Inventaire général ; (c) Communauté d'agglomération et ville de Saint-Quentin
reproduction soumise à autorisation du titulaire des droits d'exploitation



L'usine Missenard-Quint en 1989.

IVR22_20060205520NUCAB

Auteur de l'illustration : Pillet Frédéric

(c) Région Hauts-de-France - Inventaire général ; (c) Communauté d'agglomération et ville de Saint-Quentin
reproduction soumise à autorisation du titulaire des droits d'exploitation



Entrée du site, boulevard Henri-Martin.

IVR22_20070205077NUCA

Auteur de l'illustration : Frédéric Pillet

(c) Région Hauts-de-France - Inventaire général ; (c) Communauté d'agglomération et ville de Saint-Quentin
reproduction soumise à autorisation du titulaire des droits d'exploitation



Vue du site depuis la rue de Pontoile.

IVR22_20070205078NUCA

Auteur de l'illustration : Frédéric Pillet

(c) Région Hauts-de-France - Inventaire général ; (c) Communauté d'agglomération et ville de Saint-Quentin
reproduction soumise à autorisation du titulaire des droits d'exploitation



Vue du site depuis le boulevard de Verdun.

IVR22_20070205079NUCA

Auteur de l'illustration : Frédéric Pillet

(c) Région Hauts-de-France - Inventaire général ; (c) Communauté d'agglomération et ville de Saint-Quentin
reproduction soumise à autorisation du titulaire des droits d'exploitation



Entrée du site, boulevard de Verdun.

IVR22_20070205080NUCA

Auteur de l'illustration : Frédéric Pillet

(c) Région Hauts-de-France - Inventaire général ; (c) Communauté d'agglomération et ville de Saint-Quentin
reproduction soumise à autorisation du titulaire des droits d'exploitation