

Hauts-de-France, Aisne
Vervins

La ville de Vervins

Références du dossier

Numéro de dossier : IA02000924

Date de l'enquête initiale : 1999

Date(s) de rédaction : 2001

Cadre de l'étude : inventaire topographique ville de Vervins

Degré d'étude : étudié

Désignation

Dénomination : ville

Compléments de localisation

Milieu d'implantation :

Réseau hydrographique : le Chertemps

Références cadastrales :

Historique

Une agglomération urbaine est attestée dès l'époque gallo-romaine. Figurant au 3^e siècle sur l'itinéraire d'Antonin et la carte de Peutinger, la cité de Verbinun, au carrefour des voies romaines reliant Reims à Bavay et Saint-Quentin à Macquenoise, comprend notamment un temple et un théâtre mis au jour au cours du 19^e siècle. La charte de 1163 dite Loi de Vervins, concédée par Raoul de Coucy décrit la ville sur son site actuel, entourée d'une fortification de plan triangulaire comprenant 3 portes et près de 22 tours. Le 13^e siècle est une période de prospérité et d'importantes constructions. En 1209, première mention de la Porte des Champs au nord de la cité, en 1229 il est attesté que Thomas II de Coucy-Vervins réside dans son château nouvellement édifié près de l'église Notre-Dame qui semble avoir été reconstruite vers 1200. Plusieurs maisons ou hôtels conservent des caves en grès couvertes de berceaux brisés qui sont datables du 13^e siècle. L'existence de faubourgs dans la ville basse autour du Chertemps est liée à une importante activité artisanale (manufactures de draps, tannerie, moulins et lavoirs). Cette activité est une constante jusqu'au début du 19^e siècle. En 1347, Thomas VI de Coucy-Vervins entreprend des travaux aux fortifications, en particulier à la Porte à l'Image. En 1552, à la suite de la prise de la ville par l'armée espagnole, Vervins est incendiée et presque totalement détruite. La 2^e moitié du 16^e siècle voit la reconstruction de la cité. Jacques II de Coucy-Vervins fait reconstruire les fortifications et le château, et se fait construire une deuxième demeure à l'intérieur des murs dite le Château-Neuf (1573). L'hôtel-Dieu est également reconstruit en 1570, tout comme de 1574 à 1581, l'hôtel de ville. Son oncle, Robert de Coucy, relève et agrandit l'église Notre-Dame qu'il fait décorer, à partir de 1553. Jean de Coucy dote la ville d'un nouveau presbytère en 1573 et d'un collège en 1578. Une part importante du bâti civil est datable de la 2^e moitié du 16^e siècle (trois maisons ou hôtels portent en fers d'ancrage les dates de 1577, 1584 et 1595). Il est cependant très hétérogène, en raison de nombreuses destructions du 17^e siècle et du début du 18^e siècle, la ville étant mise à sac de 1636 à 1653 puis en 1712. C'est au cours de la 2^e moitié du 17^e siècle et de la 1^{ère} moitié du 18^e siècle que les constructions sont les plus nombreuses. De nombreux hôtels sont édifiés intra-muros. En 1663, le Grand Moulin est construit dans le faubourg du Martinet. La pression démographique et foncière s'accroît au cours du 18^e siècle. En 1738, l'arasement de 2 tours et des parties hautes des fortifications est suivi en 1767 du percement des remparts près de la Porte du Cabaret et de la destruction de la Porte des Champs, la dernière porte (Porte à l'Image) est démolie en 1781. En 1788, le cimetière situé autour de l'église Notre-Dame est transféré à son emplacement actuel, autour de la chapelle Sainte-Anne. La Révolution entraîne peu de destructions, à l'exception de ce dernier édifice religieux. Le 19^e siècle est celui de la mise en place de la ville administrative et industrielle devenue chef-lieu de district en 1790, les plans d'alignement de 1792 et 1823, modifiés en 1842 et 1853 en témoignent. La chapelle Sainte-Anne est reconstruite en 1816. L'hôtel de ville est réédifié entre 1821 et 1828. La prison est construite entre 1831 et 1833, sur l'emplacement d'une partie importante du rempart, à proximité immédiate de la Place Sohier, aménagée en 1850. Les constructions s'enchaînent

tout au long du 19e siècle : palais de Justice (1847), école primaire de filles (1855), gendarmerie à pied (1871), entrepôt des tabacs (1881), école communale de garçons dont le projet ne se concrétise cependant qu'à partir de 1910. L'arrivée du chemin de fer en 1869-79 entraîne la construction d'un nouveau quartier, alors que le long de la route reliant la gare au centre ancien se multiplient les hôtels ou maisons de maître témoignant de la richesse et de l'industrialisation de la cité. L'ancienne promenade dite le Préau est réaménagée à la fin du 19e siècle. Parmi les usines, la plus importante est celle de la filature et tissage Thévenin agrandie en 1896. Après la 1ère Guerre mondiale, le lotissement du parc Carlier est bâti par l'architecte Charles Jamin. Outre la destruction du Vieux-château vers 1960 et de la prison en 1963, l'essor de la 2e moitié du 20e siècle se concrétise par la création de quartiers pavillonnaires à partir de 1950 et l'édification des 2 premiers immeubles HLM en 1970.

Période(s) principale(s) : Antiquité, 12e siècle, 13e siècle, 14e siècle, 2e moitié 16e siècle, 17e siècle, 18e siècle, 19e siècle, 20e siècle

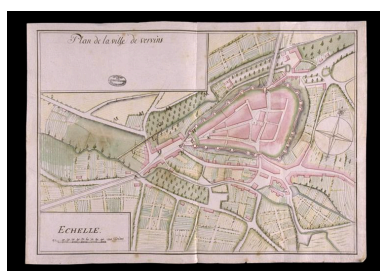
Statut, intérêt et protection

L'intégralité du dossier est consultable au centre de documentation de l'Inventaire et du Patrimoine culturel.

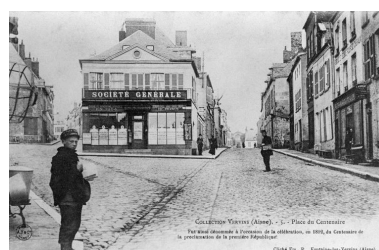
Illustrations



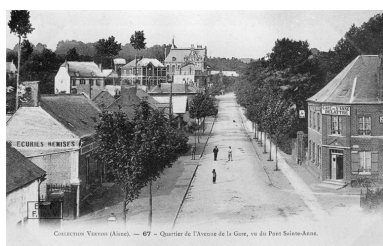
Plan de Vervins avant la construction de la Chaussée royale de Paris à Mons (1767).
Phot. Thierry Lefébure
IVR22_19990205396XAB



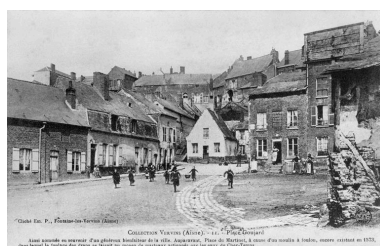
Plan de la ville de Vervins, au milieu du 18e siècle.
Phot. Leullier Irwin
IVR22_20000200679ZA



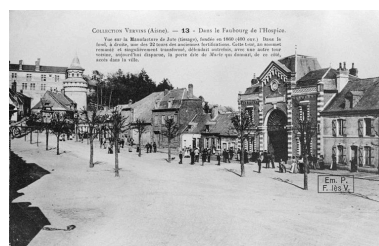
Vue ancienne de la rue du Général-Leclerc, depuis la place du Centenaire.
Phot. Laurent Jumel (reproduction)
IVR22_19970201109ZB



Vue de l'avenue de la Gare (vers 1910).
Phot. Laurent Jumel (reproduction)
IVR22_19970201111ZB



Vue de la place Goujard.
Phot. Laurent Jumel (reproduction)
IVR22_19970201120ZB



Vue sur la manufacture de jute, fondée en 1860.
Phot. Laurent Jumel (reproduction)
IVR22_19970201123ZB



Vue générale, depuis le sud.
Phot. Pierre-Yves Brest
IVR22_19990204485Z

Dossiers liés

Dossiers de synthèse :

Le territoire communal de Vervins (IA02000465) Hauts-de-France, Aisne, Vervins

Oeuvre(s) contenue(s) :

Oeuvre(s) en rapport :

Ancien abattoir (IA02000408) Hauts-de-France, Aisne, Vervins, 30 rue Jacob
Ancien café du Palais (poste de Vervins) (IA02000336) Hauts-de-France, Aisne, Vervins, 6 place du Palais
Ancien château seigneurial de Vervins, dit Château-neuf (actuellement sous-préfecture) (IA02000333) Hauts-de-France, Aisne, Vervins, 4 rue de Coigny
Ancien château seigneurial de Vervins, dit Vieux-château (actuellement collège) (IA02000358) Hauts-de-France, Aisne, Vervins, 1 rue du Vieux-Château
Ancien entrepôt des tabacs de Vervins (IA02000335) Hauts-de-France, Aisne, Vervins, 8 place du Palais
Ancien hôtel, actuellement musée de la Thiérache (IA02000362) Hauts-de-France, Aisne, Vervins, 3 rue du Traité-de-Paix
Ancien hôtel, actuellement office du tourisme de Vervins (IA02000361) Hauts-de-France, Aisne, Vervins, 1 rue du Traité-de-Paix
Ancien hôtel-Dieu de Vervins (détruit) (IA02000359) Hauts-de-France, Aisne, Vervins, place de l' Hospice
Ancien moulin dit Grand-Moulin (IA02000364) Hauts-de-France, Aisne, Vervins, 5-7 rue des Tanneries
Ancien moulin dit Petit-Moulin, devenu tissage-filature puis biscotterie et parfumerie Givenchy-Kenzo (IA02000363) Hauts-de-France, Aisne, Vervins, 27 place de l' Hospice
Ancienne ferme, puis haras, abattoir, entrepôt public (IA02000406) Hauts-de-France, Aisne, Vervins, 35 rue Paul-Martin
Ancienne ferme seigneuriale, dite la cense de Résigny (IA02000404) Hauts-de-France, Aisne, Vervins, 24 à 38 place de l' Hospice
Ancienne prison de Vervins (détruite) (IA02000360) Hauts-de-France, Aisne, Vervins, place Sohier
Caisse d'épargne de Vervins (IA02000331) Hauts-de-France, Aisne, Vervins, 40 rue du Général-Leclerc
Chapelle de pèlerinage Sainte-Anne de Vervins (IA02000340) Hauts-de-France, Aisne, Vervins, 2 rue de Marle
Cimetière de Vervins (IA02000341) Hauts-de-France, Aisne, Vervins, 2 rue de Marle
Demeure, dite Villa Tronquoy (IA02000395) Hauts-de-France, Aisne, Vervins, 17 avenue Paul-Doumer
Demeure d'industriel, dite Villa Delloué-Bertin, également Le Château (IA02000396) Hauts-de-France, Aisne, Vervins, 34 avenue Paul-Doumer
Ecole et pensionnat de l'Institution Notre-Dame (IA02000357) Hauts-de-France, Aisne, Vervins, 2 rue Amand-Brimbeuf
École primaire Louise-Brimbeuf (IA02000356) Hauts-de-France, Aisne, Vervins, 1 place Sohier
Eglise paroissiale Notre-Dame de Vervins (IA02000348) Hauts-de-France, Aisne, Vervins, place de l' Eglise
Fortification d'agglomération (IA02000350) Hauts-de-France, Aisne, Vervins, 3 rue du traité de paix
Gendarmerie (IA02000334) Hauts-de-France, Aisne, Vervins, 5 à 11 rue Paul-Martin
Groupe scolaire Pascal Ceccaldi (IA02000355) Hauts-de-France, Aisne, Vervins, 5 place Papillon
Hôtel (IA02000374) Hauts-de-France, Aisne, Vervins, 26 rue de la Liberté
Hôtel (IA02000369) Hauts-de-France, Aisne, Vervins, 19 rue du Général-Leclerc
Hôtel (IA02000377) Hauts-de-France, Aisne, Vervins, 14 rue de la Liberté
Hôtel (IA02000379) Hauts-de-France, Aisne, Vervins, 1 place Sadi-Carnot
Hôtel (IA02000378) Hauts-de-France, Aisne, Vervins, 23 rue du Général-Leclerc
Hôtel de ville de Vervins (IA02000349) Hauts-de-France, Aisne, Vervins, 4 place Général-de-Gaulle
Hôtel de voyageurs, dit Le Cheval noir (anciennement hôtel Massart) (IA02000407) Hauts-de-France, Aisne, Vervins, 33 rue de la Liberté
Immeuble de rapport (IA02000388) Hauts-de-France, Aisne, Vervins, 1 rue Jacob
Latrines (IA02000923) Hauts-de-France, Aisne, Vervins, place du Palais
Maison (IA02000376) Hauts-de-France, Aisne, Vervins, 7 rue de la Liberté
Maison (IA02000375) Hauts-de-France, Aisne, Vervins, 3 rue de la Liberté
Maison (IA02000366) Hauts-de-France, Aisne, Vervins, 7 place Sadi-Carnot, 14 rue des Moulins
Maison (IA02000385) Hauts-de-France, Aisne, Vervins, 11 rue du Général-Deville
Maison (IA02000367) Hauts-de-France, Aisne, Vervins, 10 place du Général-de-Gaulle
Maison (IA02000403) Hauts-de-France, Aisne, Vervins, 3 rue d' Hirson
Maison (IA02000370) Hauts-de-France, Aisne, Vervins, 5 rue De-Coigny
Maison (IA02000365) Hauts-de-France, Aisne, Vervins, 8 place du Général-de-Gaulle
Maison (IA02000393) Hauts-de-France, Aisne, Vervins, 4 rue Dusolon
Maison (IA02000368) Hauts-de-France, Aisne, Vervins, 12 rue Amand-Brimbeuf
Maison (IA02000394) Hauts-de-France, Aisne, Vervins, 4 rue Condorcet
Maison (IA02000382) Hauts-de-France, Aisne, Vervins, 13 rue du Général-Foy
Maison (IA02000372) Hauts-de-France, Aisne, Vervins, 3 rue De-Coigny
Maison (IA02000389) Hauts-de-France, Aisne, Vervins, 5 place de la Basse-Suisse

Maison (IA02000386) Hauts-de-France, Aisne, Vervins, 38 rue Jacob
Maison (IA02000391) Hauts-de-France, Aisne, Vervins, 20 route de Guise
Maison (IA02000387) Hauts-de-France, Aisne, Vervins, 13 rue Jacob
Maison (IA02000381) Hauts-de-France, Aisne, Vervins, 4-6 rue du Général-Foy
Maison (IA02000390) Hauts-de-France, Aisne, Vervins, 11 rue du Général-Foy
Maison (IA02000392) Hauts-de-France, Aisne, Vervins, 31 rue de la Liberté
Maison (IA02000373) Hauts-de-France, Aisne, Vervins, 28 rue du Général-Leclerc
Maison (IA02000383) Hauts-de-France, Aisne, Vervins, 9 rue du Général-Foy
Maison (IA02000384) Hauts-de-France, Aisne, Vervins, 12 rue du Général-Foy
Maison (IA02000397) Hauts-de-France, Aisne, Vervins, 3 place Sohier
Maison (IA02000371) Hauts-de-France, Aisne, Vervins, 7 rue De-Coigny, rue Raoul-de-Coucy
Maison (IA02000380) Hauts-de-France, Aisne, Vervins, 9-11 place de l' Hospice
Maison d'architecte dite Villa Jamin (IA02000401) Hauts-de-France, Aisne, Vervins, 19 rue Paul-Martin
Maison dite chalet (IA02000399) Hauts-de-France, Aisne, Vervins, R.N. 2 1
Maison dite Villa des Papillons (IA02000398) Hauts-de-France, Aisne, Vervins, 41 rue Porte-des-champs
Maison dite Villa Les Ramiers (IA02000402) Hauts-de-France, Aisne, Vervins, 2 rue de la Vieille-Chaussée
Maison dite Villa Richet (IA02000400) Hauts-de-France, Aisne, Vervins, 17 rue Paul-Martin
Monument à Pascal Ceccaldi (IA02000354) Hauts-de-France, Aisne, Vervins, place Papillon
Monument aux morts de la guerre 1870-1871 (IA02000352) Hauts-de-France, Aisne, Vervins, place Papillon
Monument aux morts de la guerre 1914-1918 (IA02000353) Hauts-de-France, Aisne, Vervins, place du Palais
Palais de justice de Vervins (IA02000332) Hauts-de-France, Aisne, Vervins, 3 place du Palais
Poste de Vervins (IA02000338) Hauts-de-France, Aisne, Vervins, 30 rue du Général-Leclerc
Presbytère de Vervins (IA02000351) Hauts-de-France, Aisne, Vervins, 18 rue Amand-Brimbeuf
Salle de spectacle, actuellement cinéma (IA02000337) Hauts-de-France, Aisne, Vervins, 1 place Papillon
Temple d'antoinistes (IA02000339) Hauts-de-France, Aisne, Vervins, 8 rue du Tour- de-Ville

Auteur(s) du dossier : Pierre-Yves Brest, Xavier-Philippe Guiochon

Copyright(s) : (c) Région Hauts-de-France - Inventaire général ; (c) Département de l'Aisne ; (c) AGIR-Pic

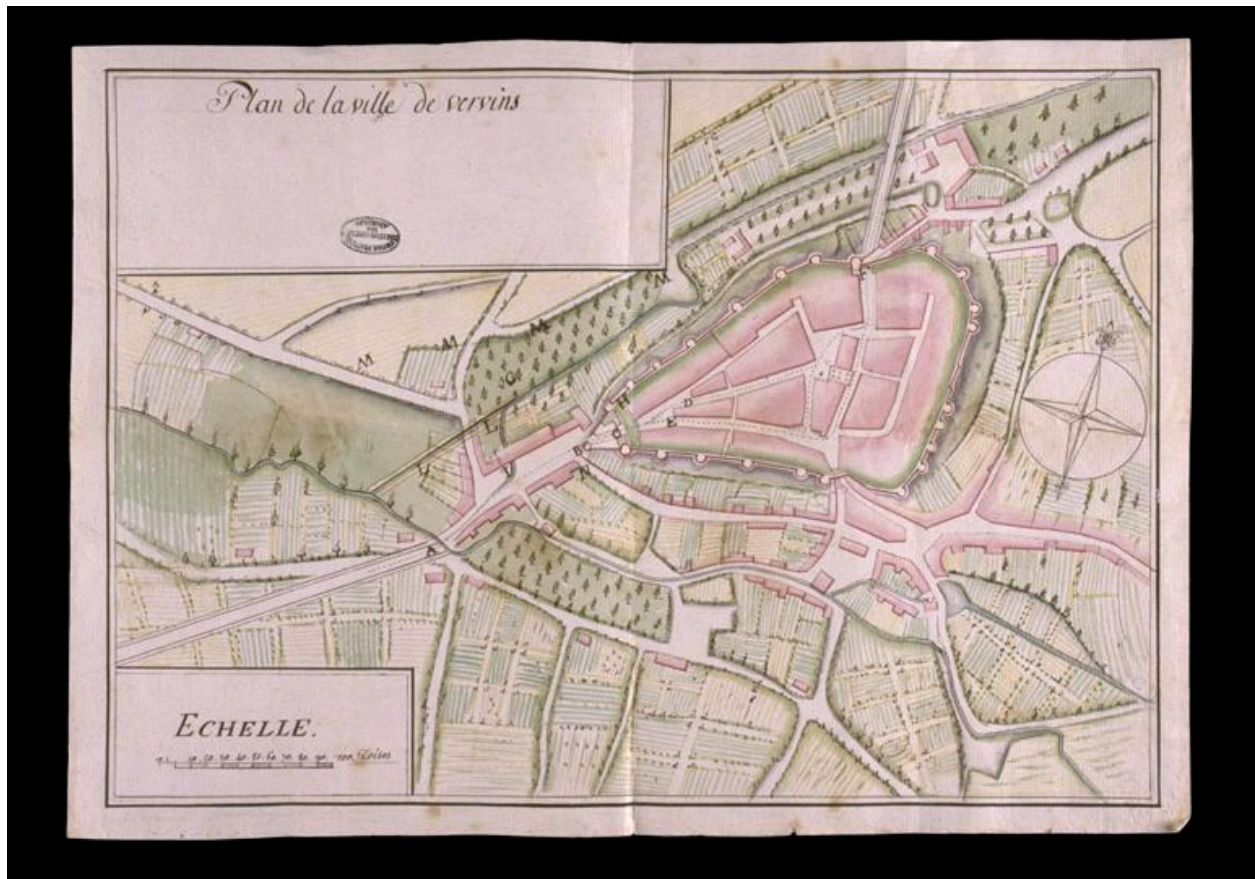


Plan de Vervins avant la construction de la Chaussée royale de Paris à Mons (1767).

IVR22_19990205396XAB

Auteur de l'illustration : Thierry Lefébure

(c) Ministère de la culture - Inventaire général ; (c) Département de l'Aisne ; (c) AGIR-Pic
reproduction soumise à autorisation du titulaire des droits d'exploitation

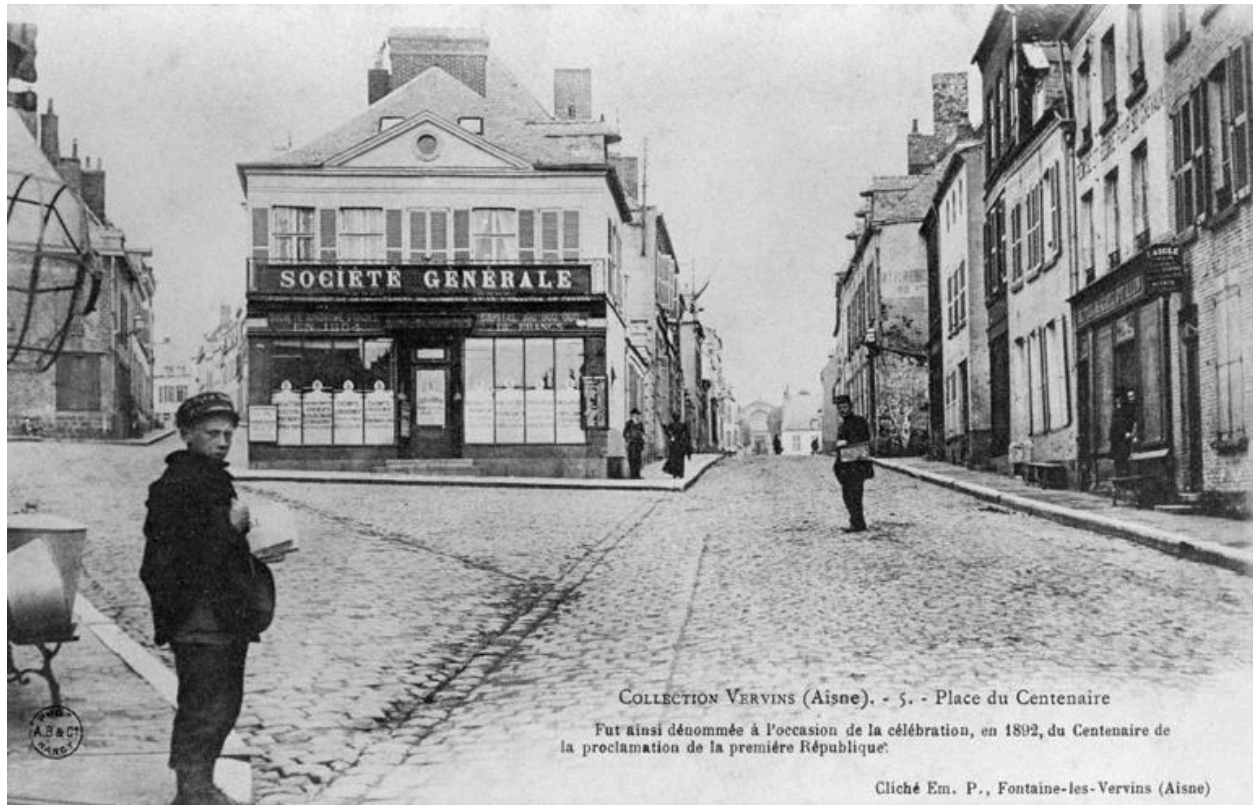


Plan de la ville de Vervins, au milieu du 18e siècle.

IVR22_20000200679ZA

Auteur de l'illustration : Leullier Irwin

(c) Ministère de la culture - Inventaire général ; (c) Département de l'Aisne ; (c) AGIR-Pic
reproduction soumise à autorisation du titulaire des droits d'exploitation



COLLECTION VERVINS (Aisne). - 5. - Place du Centenaire
Fut ainsi dénommée à l'occasion de la célébration, en 1892, du Centenaire de
la proclamation de la première République.

Cliché Em. P., Fontaine-les-Vervins (Aisne)

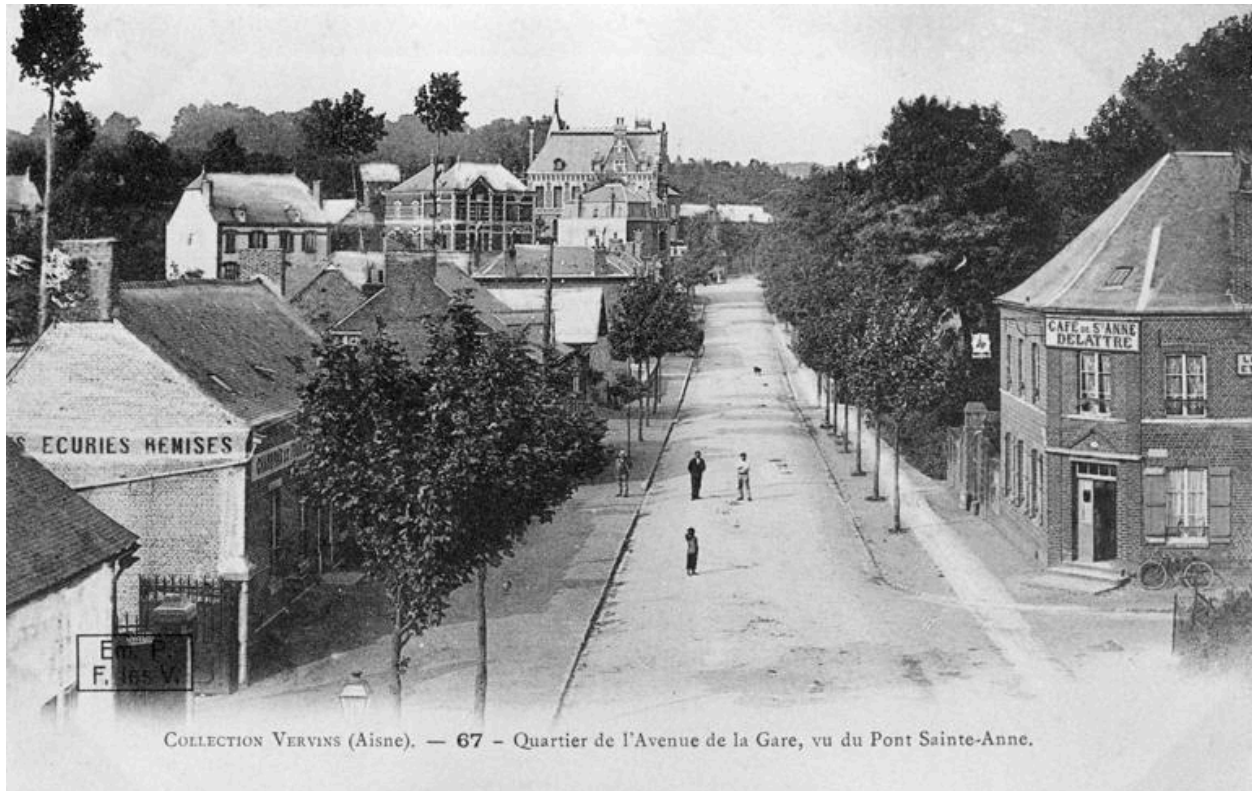
Vue ancienne de la rue du Général-Leclerc, depuis la place du Centenaire.

IVR22_19970201109ZB

Auteur de l'illustration : Laurent Jumel (reproduction)

(c) Région Hauts-de-France - Inventaire général

reproduction soumise à autorisation du titulaire des droits d'exploitation



Vue de l'avenue de la Gare (vers 1910).

IVR22_1997020111ZB

Auteur de l'illustration : Laurent Jumel (reproduction)

(c) Région Hauts-de-France - Inventaire général

reproduction soumise à autorisation du titulaire des droits d'exploitation



Vue de la place Goujard.

IVR22_19970201120ZB

Auteur de l'illustration : Laurent Jumel (reproduction)

(c) Région Hauts-de-France - Inventaire général

reproduction soumise à autorisation du titulaire des droits d'exploitation



Vue sur la manufacture de jute, fondée en 1860.

IVR22_19970201123ZB

Auteur de l'illustration : Laurent Jumel (reproduction)

(c) Région Hauts-de-France - Inventaire général

reproduction soumise à autorisation du titulaire des droits d'exploitation



Vue générale, depuis le sud.

IVR22_19990204485Z

Auteur de l'illustration : Pierre-Yves Brest

(c) Ministère de la culture - Inventaire général ; (c) Département de l'Aisne ; (c) AGIR-Pic
reproduction soumise à autorisation du titulaire des droits d'exploitation