

Hauts-de-France, Somme  
Vauchelles-lès-Domart  
rue Guilbert

## Communs, dépendances et ferme du château

### Références du dossier

Numéro de dossier : IA80010057  
Date de l'enquête initiale : 2012  
Date(s) de rédaction : 2012  
Cadre de l'étude : inventaire topographique Val-de-Nièvre  
Degré d'étude : étudié  
Référence du dossier Monument Historique : PA00116261

### Désignation

Dénomination : communs, dépendance, ferme

### Compléments de localisation

Milieu d'implantation : en village  
Références cadastrales : 1832, B1, 125 ; 1984, B, 75 à 78, 81

### Historique

Construite dans le même appareil de brique et pierre, l'aile est abritant les communs est très certainement contemporaine du logis, c'est-à-dire qu'elle a dû être construite dans les années 1630, à l'initiative de François de Blottefière.

Dans la seconde moitié du 18<sup>e</sup> siècle, Marguerite de Blottefière, marquise du Sauzay, fait entreprendre d'importants travaux au château, qui visent notamment à transférer les services et activités agricoles à l'est de la cour et autour de la basse-cour (AN, fonds du Sauzay). De cette campagne datent la construction des deux pavillons de garde symétriques, à la faveur du remaniement du mur de clôture de la cour (1770), la construction du *bâtiment neuf* ou bâtiment de la basse-cour, abritant grange, pressoir, écurie et sellerie (par Bordeaux, maçon à Flixecourt, 1775), l'agrandissement de l'aile des communs, qui abrite des services domestiques et le logement du receveur-feudiste (1781), enfin la construction de deux petits bâtiment (logements ?) se faisant face sur la cour (1781-1782).

Même s'il faut l'interpréter avec prudence, le plan d'intendance des années 1770 indique la présence de bâtiments existants à cette époque : outre le bâtiment des communs dans son emprise initiale et le nouveau bâtiment d'exploitation, on distingue les deux pavillons de garde de la cour, qui devaient abriter des logements (du concierge et/ou du jardinier ?). Dans la basse-cour se trouvaient peut-être un colombier, ainsi qu'un long bâtiment fermant l'espace au sud, dans le prolongement du logis, et qui correspond peut-être au moins en partie au bâtiment visible sur le plan cadastral de 1832.

À la fin du 19<sup>e</sup> siècle, les deux petits bâtiments se faisant face dans la cour ont été transformés en remises (en partie seulement pour celui situé au nord).

Période(s) principale(s) : 2<sup>e</sup> quart 17<sup>e</sup> siècle, 4<sup>e</sup> quart 18<sup>e</sup> siècle

Période(s) secondaire(s) : 3<sup>e</sup> quart 18<sup>e</sup> siècle

Dates : 1775 (daté par source, porte la date), 1781 (daté par source, porte la date)

Auteur(s) de l'oeuvre : Bordeaux (maçon, attribution par source)

Personne(s) liée(s) à l'histoire de l'oeuvre : François de Blottefière, Marguerite du Sauzay

### Description

L'aile des communs borde la cour à l'est. Elle présente un appareil similaire à celui du logis, en brique avec bandeaux et chaînes de pierre harpées en bossage à anglets. Le soubassement de grès, surmonté d'un bandeau en damier de brique et pierre, épouse la légère déclivité de la cour. L'ancienne chaîne d'angle permet de distinguer le bâtiment d'origine à huit travées, de la partie à deux travées ajoutée au nord, qui présente un appareil identique. L'élévation arrière du bâtiment

est en pierre de taille, et présente un étage de soubassement lié à la dénivellation du terrain dans la basse-cour. Ce niveau abrite, pour la partie la plus ancienne, étables et écuries voûtées de brique, et celliers voûtés en berceau de pierre. Cette élévation est soulignée de deux bandeaux horizontaux, et présente au niveau principal cinq grandes fausses baies rectangulaires, et trois petites fenêtres basses percées ultérieurement. Pour la partie plus récente, l'élévation présente deux niveaux superposés de trois petites baies ordonnancées. L'ensemble du bâtiment est couvert d'un toit d'ardoise à longs pans et croupes. Six lucarnes à devant de pierre, alternativement lucarnes-pignons et oculi, scandent le toit sur la cour. Sur la basse-cour, on retrouve les trois mêmes lucarnes-pignons, alternant avec trois petites lucarnes à croupe débordante et épi de faîtage.

Prolongeant au nord ce grand bâtiment, un bâtiment est également construit en brique et pierre, avec bandeau et appareil en damier en partie supérieure. L'élévation arrière est en pierre de taille, comme pour le bâtiment contigu, et aveugle. Le toit à longs pans et croupe couvre un comble à surcroît éclairé par une lucarne à croupe ronde débordante et épi de faîtage. Le bâtiment est aujourd'hui occupé par quatre garages fermant par quatre portes identiques à deux vantaux. Un bâtiment identique lui fait face de l'autre côté de la cour. Il a conservé une partie de son élévation d'origine (soubassement de grès, porte flanquée de deux fenêtres rectangulaires, encadrements de baies et chaînes de pierre). Le mur-pignon de ce bâtiment est construit en assises alternées de brique et de pierre. Le toit à longs pans et croupes couvre un comble à surcroît éclairé par une lucarne à croupe ronde débordante et épi de faîtage. La plus grande partie de ce bâtiment est occupée par un logement, tandis que la porte d'une remise a été percée dans la travée gauche.

Dans l'alignement de ces deux bâtiments mais séparés d'eux par un passage, se trouvent deux pavillons symétriques de deux travées construits au droit du mur de la cour, à distance égale du portail. Ils sont construits en brique sur soubassement de grès, et les deux baies du rez-de-chaussée présentent un encadrement cintré. Les élévations sont agrémentées d'un bandeau et de chaînes d'angle à bossage continu en pierre. Le toit à deux pans et croupes couvre un comble à surcroît éclairé sur la cour par une lucarne à croupe débordante.

Le pavillon situé à l'est ouvre sur le passage menant à la basse-cour, accessible par un portail de pierre avec grille. Dans le prolongement de ce pavillon, bordant la basse-cour au nord, est situé l'ancien bâtiment d'exploitation agricole, construit en brique et rythmé de larges chaînes harpées de pierre. Ces chaînes délimitent trois travées à l'ouest et quatre travées à l'est. Le centre du bâtiment est marqué par la porte charretière à encadrement de pierre cintré. L'élévation était identique côté basse-cour et côté extérieur, mais des baies ont été ouvertes sur le premier côté pour répondre au nouvel usage. Des chaînes harpées se retrouvent sur les deux murs pignons, et épousent même la ligne oblique des pignons découverts. Le toit d'ardoise à longs pans est ponctué de trois lucarnes à croupe ronde saillante. Ce vaste bâtiment, aménagé aujourd'hui pour des réceptions, présente une charpente en bois apparente et un lambris de couvrement.

### Éléments descriptifs

Matériau(x) du gros-oeuvre, mise en oeuvre et revêtement : calcaire, pierre de taille ; brique, brique et pierre ; brique et pierre en damier ; brique et pierre à assises alternées

Matériau(x) de couverture : ardoise

Étage(s) ou vaisseau(x) : étage de soubassement, en rez-de-chaussée surélevé, en rez-de-chaussée, étage de comble, comble à surcroît

Couvrements : charpente en bois apparente ; lambris de couvrement ; voûte en berceau ;

Élévations extérieures : élévation ordonnancée

Type(s) de couverture : toit à longs pans, croupe ; pignon couvert ; pignon découvert

### Statut, intérêt et protection

Intérêt de l'œuvre : à signaler

Protections : classé MH partiellement, 1976/01/20

Les façades et toitures de l'ensemble des communs, la basse-cour et les trois portails sont protégés.

### Références documentaires

#### Documents d'archive

- AN. Série T ; T 371/2 et 3. **Papiers de Jean-Baptiste du Sauzay et de Marguerite de Blottefière de Vauchelles, 1767-1785.**
- AMH Amiens. **Vauchelles-lès-Domart, château.** Dossier de protection MH, 1970-2010.

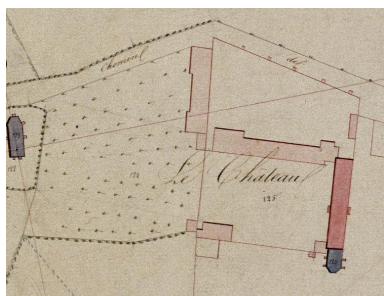
## Documents figurés

- **Vauchelles-lès-Domart. Plan cadastral : section B1**, dessin à l'encre, à l'aquarelle et au lavis sur papier, Papin et Poissant géomètres, 1832 (AD Somme ; 3 P 1491/3).
- **Vauchelles-lès-Domart. Château**, plan tirage, vers 1970 (AMH Amiens).

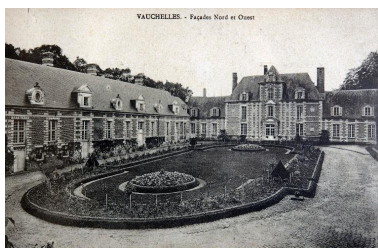
## Bibliographie

- DEBRIE, Christine. **Vauchelles-lès-Domart**. In THIEBAULT, Jacques (dir.). *Dictionnaire des châteaux de France. Artois, Flandre, Hainaut, Picardie*. Paris : Berger-Levrault, 1978. p. 303-304
- FOURNIS, Frédéric. **Vivre à la campagne. Châteaux de plaisance**. *VMF*, n° 234, septembre 2010 : La Somme. p. 31-32
- INVENTAIRE GENERAL DU PATRIMOINE CULTUREL. Région PICARDIE. **Le Val de Nièvre, un territoire à l'épreuve de l'industrie**. Réd. Frédéric Fournis, Bertrand Fournier, et al. ; fotogr. Marie-Laure Monnehay-Vulliet, Thierry Lefébure. Lyon : Lieux Dits, 2013. (Images du patrimoine ; 278). p. 76-77
- SARTRE, Josiane. **Châteaux "brique et pierre" en Picardie**. Paris : Nouvelles Editions Latines, 1973. p. 80-81
- SEYDOUX, Philippe. **Gentilhommières en Picardie. Ponthieu et Vimeu**. Paris : Editions de la Morande, 2003. p. 60-63, 233

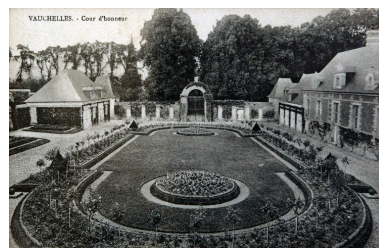
## Illustrations



Château, plan cadastral de 1832, section B1 (AD Somme ; 3 P 1491/3).  
Phot. Monnehay-Vulliet Marie-Laure  
IVR22\_20138000070NUCA



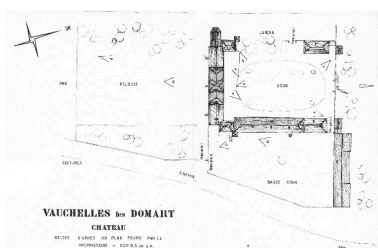
Cour, aile des communs et logis, carte postale, avant 1914 (coll. part.).  
Phot. Monnehay-Vulliet Marie-Laure  
IVR22\_20128000788NUC2A



Cour et communs, carte postale, avant 1914 (coll. part.).  
Phot. Monnehay-Vulliet Marie-Laure  
IVR22\_20128000786NUC2A



Vue partielle de la cour avec les garages, carte postale, avant 1914 (coll. part.).  
Phot. Monnehay-Vulliet Marie-Laure



Plan-masse du château, vers 1970 (AMH Amiens).  
Phot. Monnehay-Vulliet Marie-Laure



Vue de situation de la basse-cour depuis le sud-est.  
Phot. Marie-Laure Monnehay-Vulliet



IVR22\_20128000785NUC2A



Vue de situation de la basse-cour depuis le sud-est.  
Phot. Frédéric Fournis  
IVR22\_20108001426NUCA

IVR22\_20128000790NUC2A



Portes du jardin et de la basse-cour sur la route de Mouflers.  
Phot. Frédéric Fournis  
IVR22\_20108001428NUCA

IVR22\_20118000062NUCA



Cour et communs.  
Phot. Marie-Laure Monnehay-Vulliet  
IVR22\_20128000766NUC2A



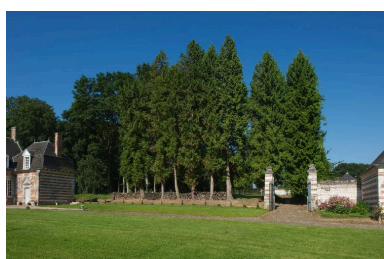
Pavillon d'entrée ouest.  
Phot. Marie-Laure Monnehay-Vulliet  
IVR22\_20128000769NUC2A



Porte du potager, logement et pavillon d'entrée.  
Phot. Marie-Laure Monnehay-Vulliet  
IVR22\_20128000770NUC2A



Élévation arrière du logement sur le potager.  
Phot. Marie-Laure Monnehay-Vulliet  
IVR22\_20128001065NUC2A



Côté ouest de la cour et ancien potager.  
Phot. Marie-Laure Monnehay-Vulliet  
IVR22\_20128000771NUC2A



Puits dans le potager.  
Phot. Marie-Laure Monnehay-Vulliet  
IVR22\_20128001066NUC2A

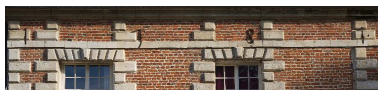


Aile des communs et garages.  
Phot. Marie-Laure Monnehay-Vulliet  
IVR22\_20128001213NUC2A





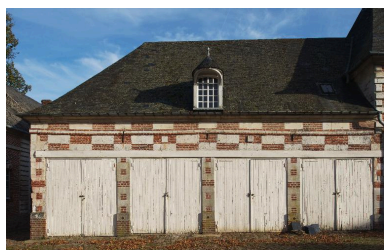
Aile des communs.  
Phot. Marie-Laure Monnehay-Vulliet  
IVR22\_20128001214NUC2A



Détail des fers d'encrage de l'aile des communs formant la date de 1781.  
Phot. Marie-Laure Monnehay-Vulliet  
IVR22\_20128001063NUC2A



Oeil-de-boeuf de l'aile des communs.  
Phot. Marie-Laure Monnehay-Vulliet  
IVR22\_20128001217NUC2A



Garages.  
Phot. Marie-Laure Monnehay-Vulliet  
IVR22\_20128001064NUC2A



Élévations arrières du pavillon est du logis et de l'aile des communs sur la basse-cour.  
Phot. Marie-Laure Monnehay-Vulliet  
IVR22\_20128000776NUC2A



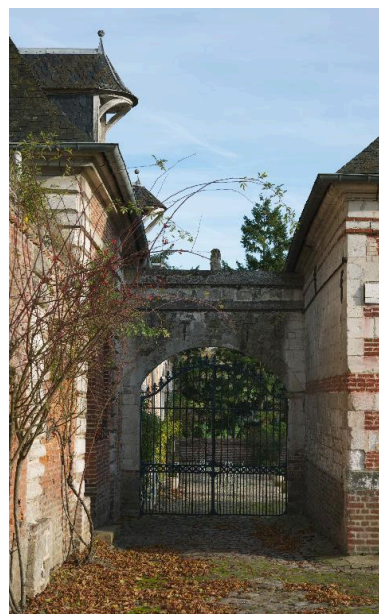
Élévations arrières de l'aile des communs et des garages sur la basse-cour.  
Phot. Marie-Laure Monnehay-Vulliet  
IVR22\_20128000775NUC2A



Vue partielle de l'élévation de l'aile des communs sur la basse-cour.  
Phot. Frédéric Fournis  
IVR22\_20128015599NUCA



Passage entre la cour et la basse-cour (vue large).  
Phot. Marie-Laure Monnehay-Vulliet  
IVR22\_20128001062NUC2A



Passage entre la cour et la basse-cour (vue rapprochée).  
Phot. Marie-Laure Monnehay-Vulliet  
IVR22\_20128001061NUC2A

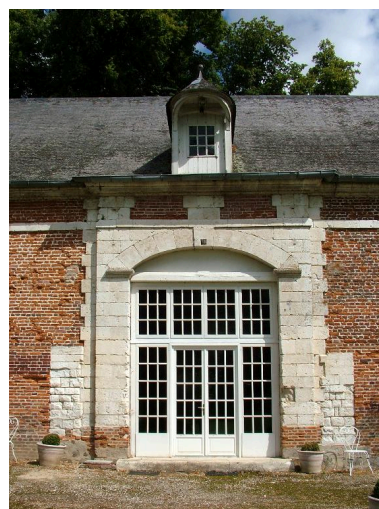




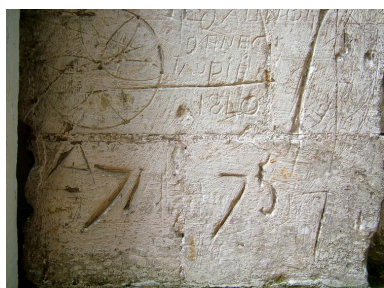
Porte entre la cour et la basse-cour.  
Phot. Marie-Laure Monnehay-Vulliet  
IVR22\_20128001060NUC2A



Vue du bâtiment d'exploitation  
depuis la basse-cour.  
Phot. Marie-Laure Monnehay-Vulliet  
IVR22\_20128000774NUC2A



Travée centrale du bâtiment  
d'exploitation sur la basse-cour.  
Phot. Frédéric Fournis  
IVR22\_20128015600NUCA



Graffiti dans l'embrasure de la porte  
du bâtiment d'exploitation, avec entre  
autres les chiffres (dates ?) 71 et 75.  
Phot. Frédéric Fournis  
IVR22\_20128015602NUCA



Vue extérieure du  
bâtiment d'exploitation.  
Phot. Frédéric Fournis  
IVR22\_20118001007NUCA



Porte extérieure du bâtiment  
d'exploitation portant la date de 1775.  
Phot. Frédéric Fournis  
IVR22\_20128015601NUCA



Puits dans la basse-cour.

Phot. Frédéric Fournis  
IVR22\_20128015598NUCA

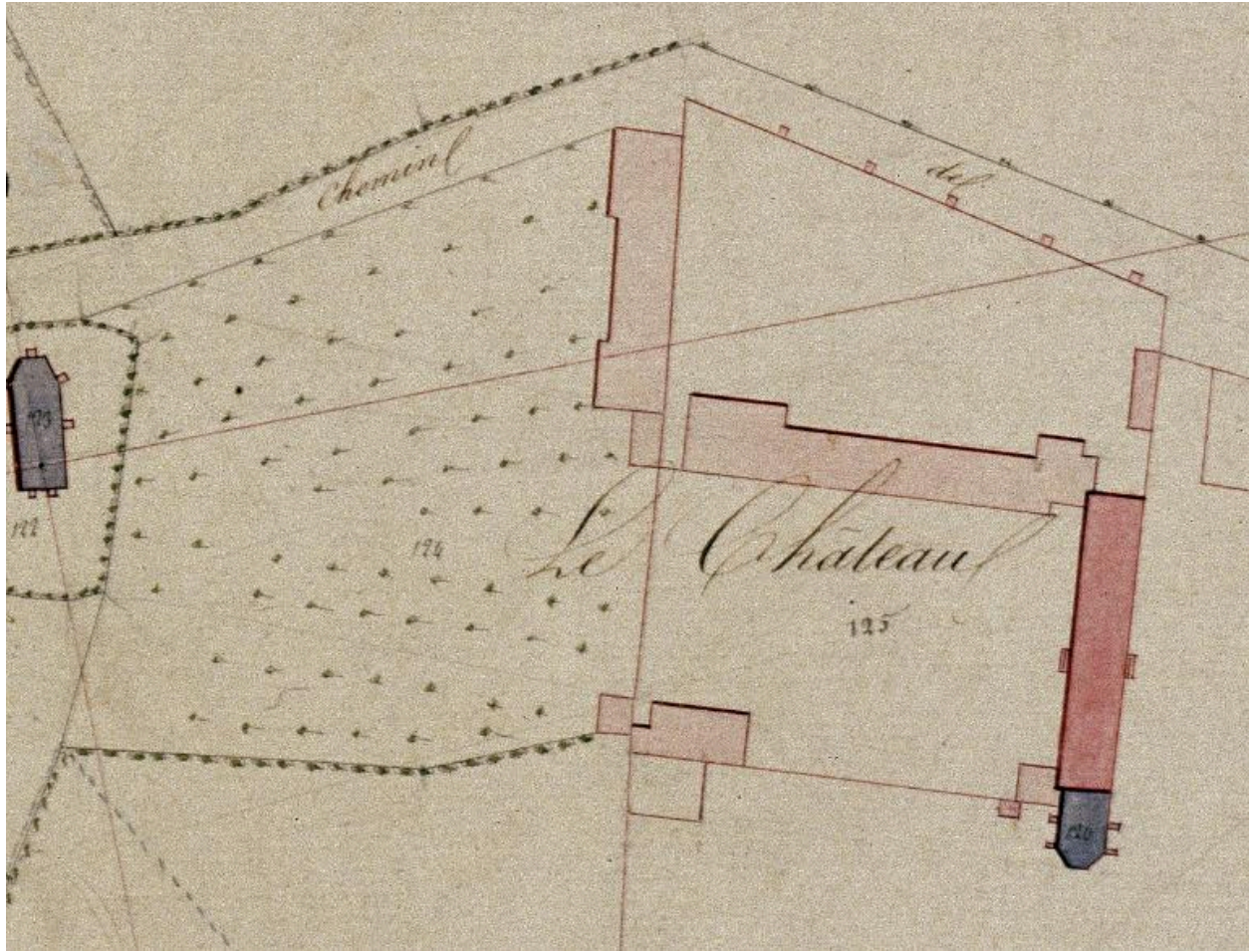
## Dossiers liés

Est partie constituante de : Château de Vauchelles-lès-Domart (IA80009698) Picardie, Somme, Vauchelles-lès-Domart, rue Gilbert

Auteur(s) du dossier : Frédéric Fournis

Copyright(s) : (c) Région Hauts-de-France - Inventaire général





Château, plan cadastral de 1832, section B1 (AD Somme ; 3 P 1491/3).

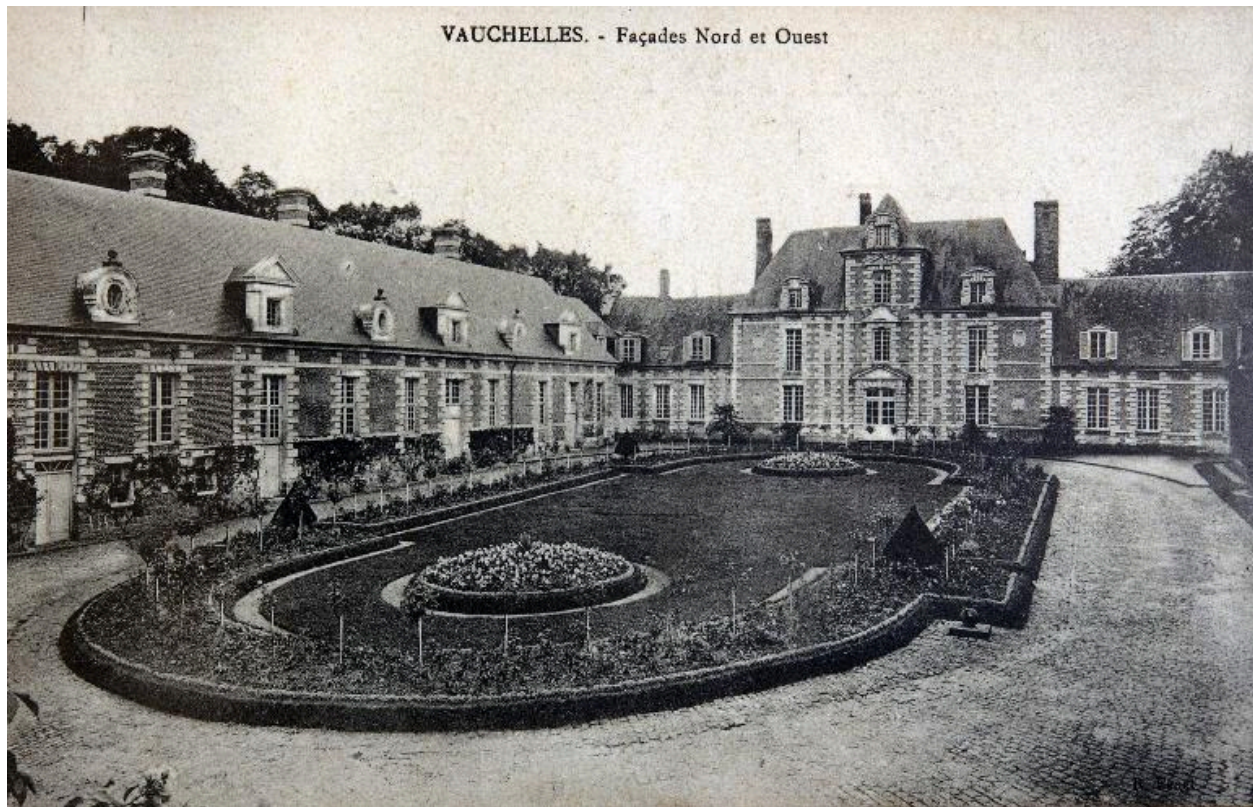
IVR22\_20138000070NUCA

Auteur de l'illustration : Monnehay-Vulliet Marie-Laure

(c) Région Hauts-de-France - Inventaire général

reproduction soumise à autorisation du titulaire des droits d'exploitation





Cour, aile des communs et logis, carte postale, avant 1914 (coll. part.).

Référence du document reproduit :

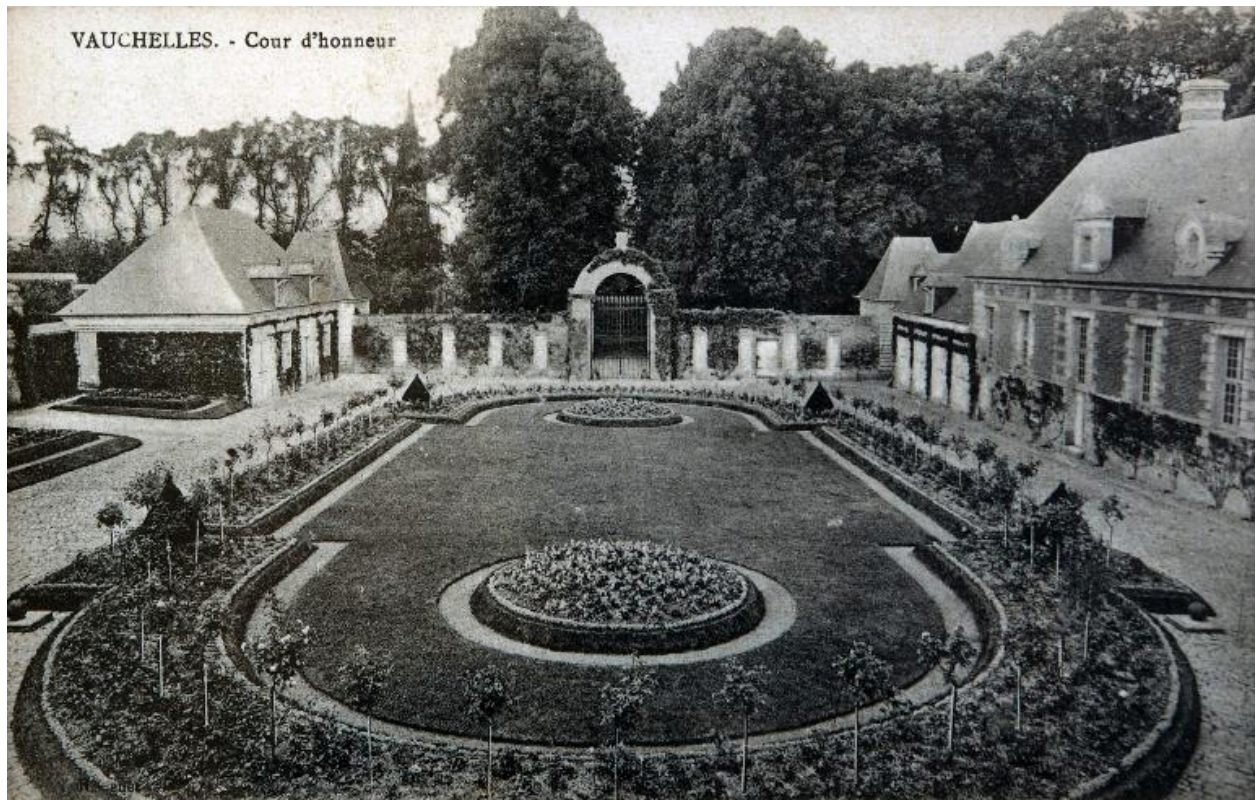
- **Vauchelles. Façades nord et ouest**, carte postale, avant 1914 (coll. part.).

IVR22\_20128000788NUC2A

Auteur de l'illustration : Monnehay-Vulliet Marie-Laure

(c) Région Hauts-de-France - Inventaire général

reproduction soumise à autorisation du titulaire des droits d'exploitation



Cour et communs, carte postale, avant 1914 (coll. part.).

Référence du document reproduit :

- **Vauchelles. Cour d'honneur**, carte postale, avant 1914 (coll. part.).

IVR22\_20128000786NUC2A

Auteur de l'illustration : Monnehay-Vulliet Marie-Laure

(c) Région Hauts-de-France - Inventaire général

reproduction soumise à autorisation du titulaire des droits d'exploitation





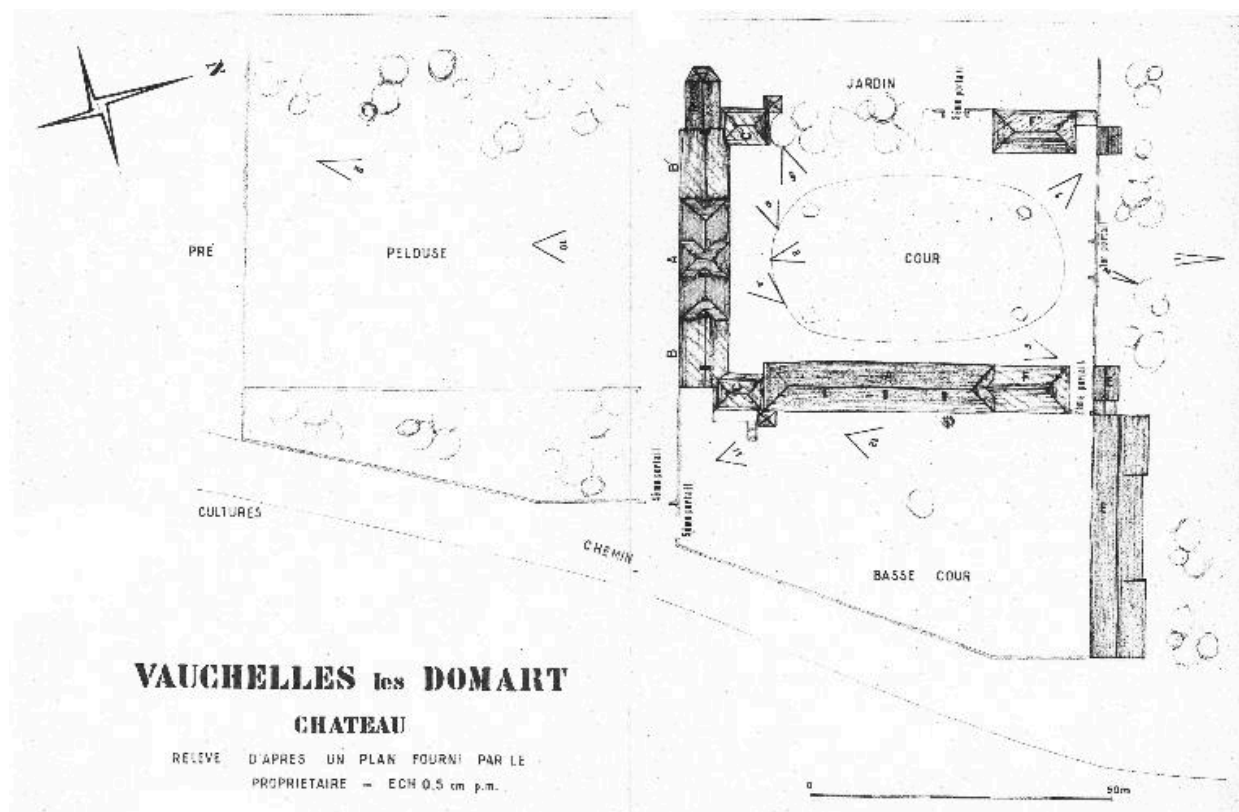
Vue partielle de la cour avec les garages, carte postale, avant 1914 (coll. part).

IVR22\_20128000785NUC2A

Auteur de l'illustration : Monnehay-Vulliet Marie-Laure

(c) Région Hauts-de-France - Inventaire général

reproduction soumise à autorisation du titulaire des droits d'exploitation



Plan-masse du château, vers 1970 (AMH Amiens).

IVR22\_20128000790NUC2A

Auteur de l'illustration : Monnehay-Vulliet Marie-Laure

(c) Région Hauts-de-France - Inventaire général ; (c) Ministère de la culture  
reproduction soumise à autorisation du titulaire des droits d'exploitation





Vue de situation de la basse-cour depuis le sud-est.

IVR22\_20118000062NUCA

Auteur de l'illustration : Marie-Laure Monnehay-Vulliet

(c) Région Hauts-de-France - Inventaire général

reproduction soumise à autorisation du titulaire des droits d'exploitation



Vue de situation de la basse-cour depuis le sud-est.

IVR22\_20108001426NUCA

Auteur de l'illustration : Frédéric Fournis

(c) Région Hauts-de-France - Inventaire général

reproduction soumise à autorisation du titulaire des droits d'exploitation





Portes du jardin et de la basse-cour sur la route de Mouflers.

IVR22\_20108001428NUCA

Auteur de l'illustration : Frédéric Fournis

(c) Région Hauts-de-France - Inventaire général

reproduction soumise à autorisation du titulaire des droits d'exploitation



Cour et communs.

IVR22\_20128000766NUC2A

Auteur de l'illustration : Marie-Laure Monnehay-Vulliet

(c) Région Hauts-de-France - Inventaire général

reproduction soumise à autorisation du titulaire des droits d'exploitation





Pavillon d'entrée ouest.

IVR22\_20128000769NUC2A

Auteur de l'illustration : Marie-Laure Monnehay-Vulliet

(c) Région Hauts-de-France - Inventaire général

reproduction soumise à autorisation du titulaire des droits d'exploitation



Porte du potager, logement et pavillon d'entrée.

IVR22\_20128000770NUC2A

Auteur de l'illustration : Marie-Laure Monnehay-Vulliet

(c) Région Hauts-de-France - Inventaire général

reproduction soumise à autorisation du titulaire des droits d'exploitation





Élévation arrière du logement sur le potager.

IVR22\_20128001065NUC2A

Auteur de l'illustration : Marie-Laure Monnehay-Vulliet

(c) Région Hauts-de-France - Inventaire général

reproduction soumise à autorisation du titulaire des droits d'exploitation



Côté ouest de la cour et ancien potager.

IVR22\_20128000771NUC2A

Auteur de l'illustration : Marie-Laure Monnehay-Vulliet

(c) Région Hauts-de-France - Inventaire général

reproduction soumise à autorisation du titulaire des droits d'exploitation





Puits dans le potager.

IVR22\_20128001066NUC2A

Auteur de l'illustration : Marie-Laure Monnehay-Vulliet

(c) Région Hauts-de-France - Inventaire général

reproduction soumise à autorisation du titulaire des droits d'exploitation



Aile des communs et garages.

IVR22\_20128001213NUC2A

Auteur de l'illustration : Marie-Laure Monnehay-Vulliet

(c) Région Hauts-de-France - Inventaire général

reproduction soumise à autorisation du titulaire des droits d'exploitation





Aile des communs.

IVR22\_20128001214NUC2A

Auteur de l'illustration : Marie-Laure Monnehay-Vulliet

(c) Région Hauts-de-France - Inventaire général

reproduction soumise à autorisation du titulaire des droits d'exploitation



Détail des fers d'encrage de l'aile des communs formant la date de 1781.

IVR22\_20128001063NUC2A

Auteur de l'illustration : Marie-Laure Monnehay-Vulliet

(c) Région Hauts-de-France - Inventaire général

reproduction soumise à autorisation du titulaire des droits d'exploitation





Oeil-de-boeuf de l'aile des communs.

IVR22\_20128001217NUC2A

Auteur de l'illustration : Marie-Laure Monnehay-Vulliet

(c) Région Hauts-de-France - Inventaire général

reproduction soumise à autorisation du titulaire des droits d'exploitation



Garages.

IVR22\_20128001064NUC2A

Auteur de l'illustration : Marie-Laure Monnehay-Vulliet

(c) Région Hauts-de-France - Inventaire général

reproduction soumise à autorisation du titulaire des droits d'exploitation





Élévations arrières du pavillon est du logis et de l'aile des communs sur la basse-cour.

IVR22\_20128000776NUC2A

Auteur de l'illustration : Marie-Laure Monnehay-Vulliet

(c) Région Hauts-de-France - Inventaire général

reproduction soumise à autorisation du titulaire des droits d'exploitation



Élévations arrières de l'aile des communs et des garages sur la basse-cour.

IVR22\_20128000775NUC2A

Auteur de l'illustration : Marie-Laure Monnehay-Vulliet

(c) Région Hauts-de-France - Inventaire général

reproduction soumise à autorisation du titulaire des droits d'exploitation





Vue partielle de l'élévation de l'aile des communs sur la basse-cour.

IVR22\_20128015599NUCA

Auteur de l'illustration : Frédéric Fournis

(c) Région Hauts-de-France - Inventaire général

reproduction soumise à autorisation du titulaire des droits d'exploitation



Passage entre la cour et la basse-cour (vue large).

IVR22\_20128001062NUC2A

Auteur de l'illustration : Marie-Laure Monnehay-Vulliet

(c) Région Hauts-de-France - Inventaire général

reproduction soumise à autorisation du titulaire des droits d'exploitation





Passage entre la cour et la basse-cour (vue rapprochée).

IVR22\_20128001061NUC2A

Auteur de l'illustration : Marie-Laure Monnehay-Vulliet

(c) Région Hauts-de-France - Inventaire général

reproduction soumise à autorisation du titulaire des droits d'exploitation



Porte entre la cour et la basse-cour.

IVR22\_20128001060NUC2A

Auteur de l'illustration : Marie-Laure Monnehay-Vulliet

(c) Région Hauts-de-France - Inventaire général

reproduction soumise à autorisation du titulaire des droits d'exploitation





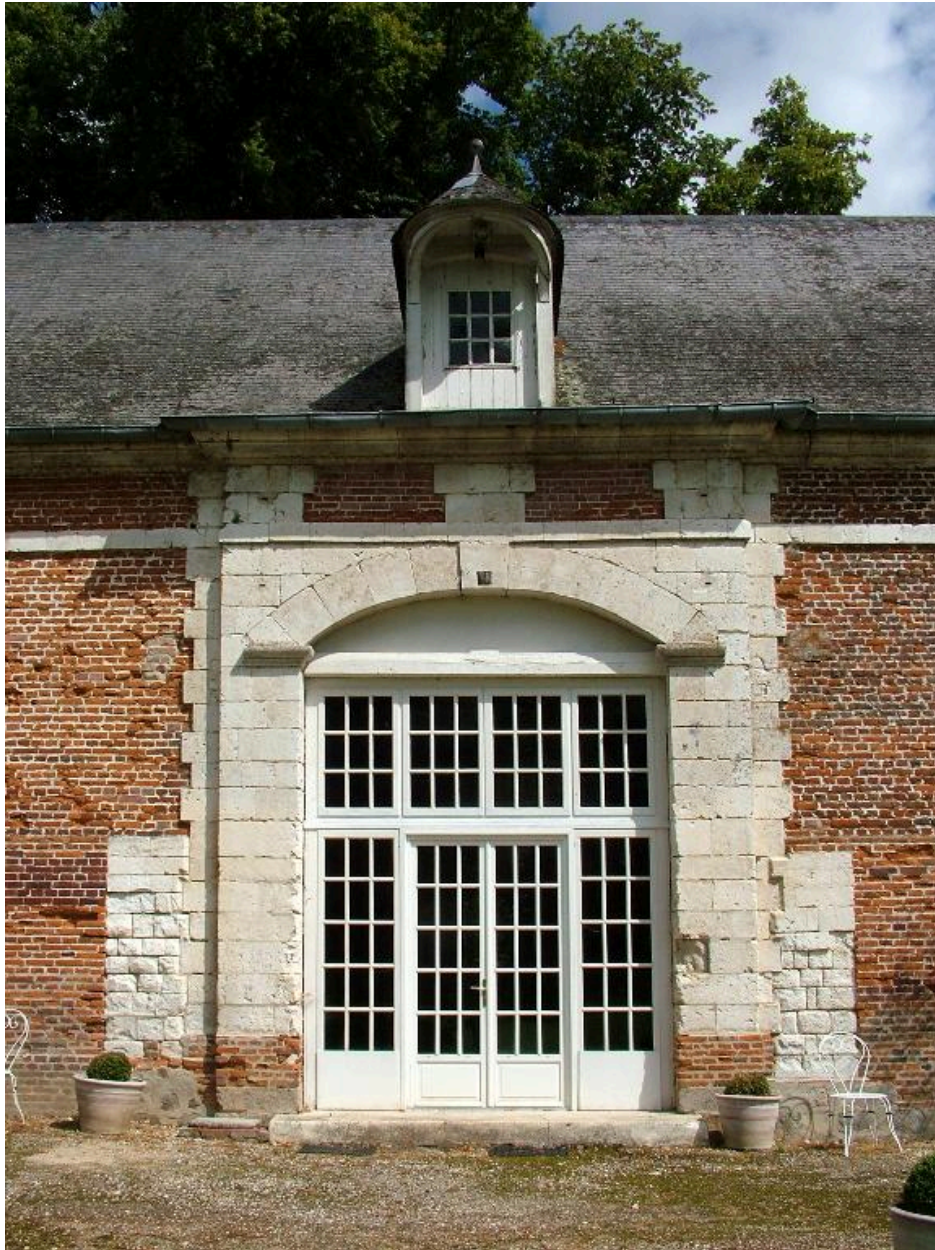
Vue du bâtiment d'exploitation depuis la basse-cour.

IVR22\_20128000774NUC2A

Auteur de l'illustration : Marie-Laure Monnehay-Vulliet

(c) Région Hauts-de-France - Inventaire général

reproduction soumise à autorisation du titulaire des droits d'exploitation



Travée centrale du bâtiment d'exploitation sur la basse-cour.

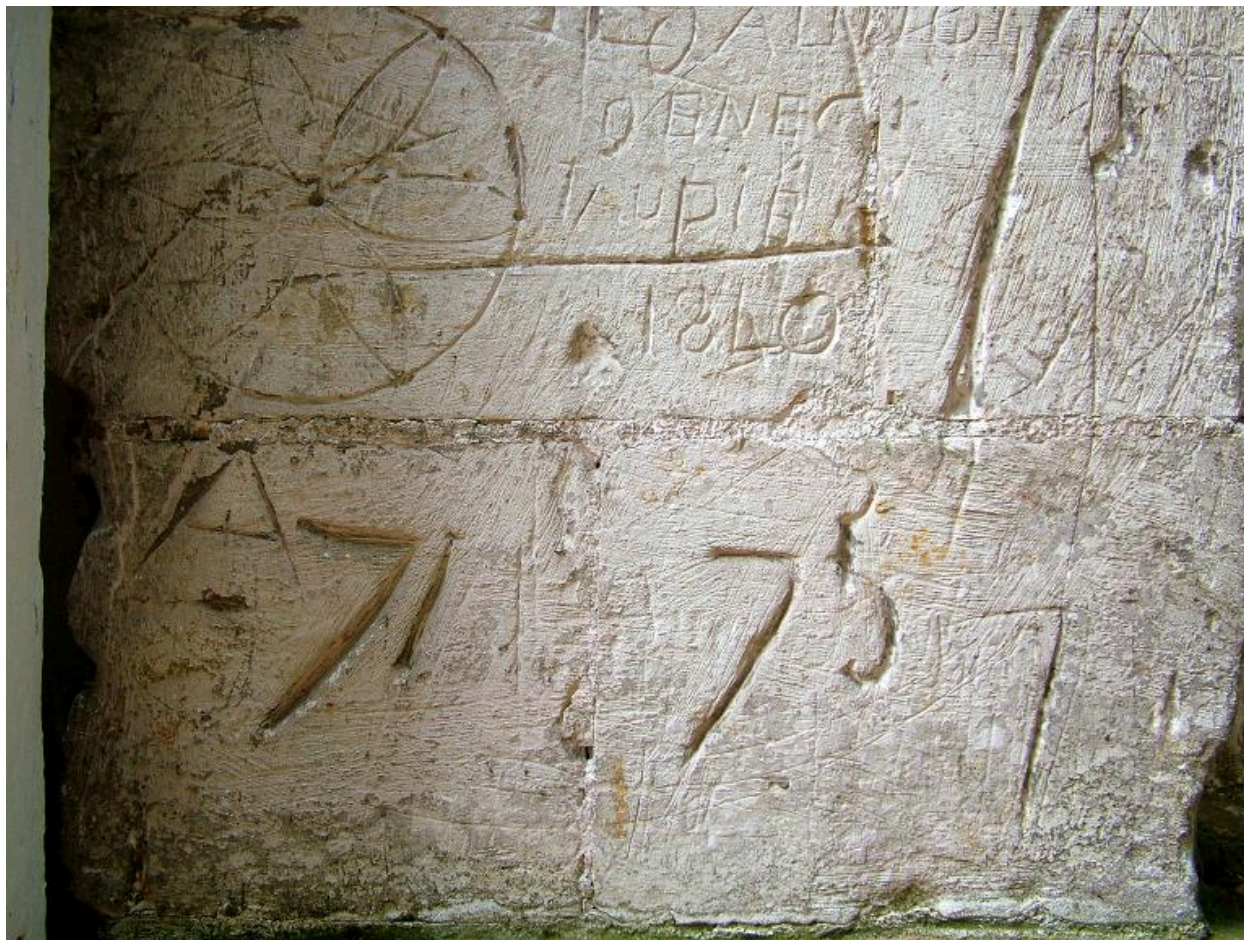
IVR22\_20128015600NUCA

Auteur de l'illustration : Frédéric Fournis

(c) Région Hauts-de-France - Inventaire général

reproduction soumise à autorisation du titulaire des droits d'exploitation





Graffiti dans l'embrasure de la porte du bâtiment d'exploitation, avec entre autres les chiffres (dates ?) 71 et 75.

IVR22\_20128015602NUCA

Auteur de l'illustration : Frédéric Fournis

(c) Région Hauts-de-France - Inventaire général

reproduction soumise à autorisation du titulaire des droits d'exploitation





Vue extérieure du bâtiment d'exploitation.

IVR22\_20118001007NUCA

Auteur de l'illustration : Frédéric Fournis

(c) Région Hauts-de-France - Inventaire général

reproduction soumise à autorisation du titulaire des droits d'exploitation





Porte extérieure du bâtiment d'exploitation portant la date de 1775.

IVR22\_20128015601NUCA

Auteur de l'illustration : Frédéric Fournis

(c) Région Hauts-de-France - Inventaire général

reproduction soumise à autorisation du titulaire des droits d'exploitation



Puits dans la basse-cour.

IVR22\_20128015598NUCA

Auteur de l'illustration : Frédéric Fournis

(c) Région Hauts-de-France - Inventaire général

reproduction soumise à autorisation du titulaire des droits d'exploitation