

Hauts-de-France, Aisne

Saint-Quentin

Remicourt

140 à 140 bis boulevard Gambetta, 1 rue Richard-Lenoir, 3 rue de Nancy, 12 à 74, 1 bis à 11, 15 à 33 cité de Mulhouse

Ancienne confection Ernest Desfossez, confection et broderie mécanique Alfred Magnier et Cie, puis Raymond Durieux et Cie, puis Ateliers picards de prêt à porter, magasin de vente de la Cotonnière

Références du dossier

Numéro de dossier : IA02002814

Date de l'enquête initiale : 2004

Date(s) de rédaction : 2004

Cadre de l'étude : patrimoine industriel la communauté d'agglomération de Saint-Quentin

Degré d'étude : étudié

Désignation

Dénomination : usine de confection, usine de broderie mécanique

Appellation : Desfossez Ernest, Magnier Alfred et Compagnie, Desfossez et Compagnie - Société des Manufactures

Réunies Maisons Deutch et Desfossez

Destinations successives : magasin de commerce

Parties constituantes non étudiées : atelier de fabrication, entrepôt industriel, logement patronal

Compléments de localisation

Milieu d'implantation : en ville

Références cadastrales : 2004. AW 145, 410, 63 à 104, 107 à 112

Historique

En 1877, Ernest Desfossez, installé depuis 1863 à Saint-Quentin, fait bâtir à cet emplacement une usine de confection ainsi qu'un logement patronal, dont les ateliers viennent probablement s'ajouter à ceux construits dès 1872 par la société Deutch & Michel, spécialisée dans la confection. Propriétaire de nombreux terrains dans le quartier de Remicourt, Ernest Desfossez fait aussi édifier une cité ouvrière (étudiée), contiguë à l'usine. En 1881 il s'associe à Deutch, Sélignan et Heftl (alors implantée rue de l'Etat-Major), pour former la société Desfossez et Cie - Société des Manufactures Réunies Maisons Deutch et Desfossez. Après dissolution en 1887, l'usine de confection est à nouveau exploitée sous la raison sociale Ernest Desfossez jusqu'en 1898 environ. De 1900 à 1914, plusieurs entreprises textiles occupent le site du boulevard Gambetta, se partageant parfois les ateliers : Chabot-Moisson (lingerie), Pignol et Heiland (broderies et tissus), Fecherolle et Laval, Friedrichs et Hanff. Touchés partiellement par les destructions de la Première Guerre mondiale, les ateliers sont restaurés, et rouverts en mai 1920 par la société Alfred Magnier et Cie qui y installe ses ateliers de confection et de broderie mécanique sur près de 4000 m². Cette société, fondée en 1905, est l'héritière de l'une des premières et des plus importantes entreprises de confection de Saint-Quentin, la société Denglehem (ancienne rue de la Prison renommée rue de la Caisse d'Epargne, actuelle rue Anatole-France). Vers 1960, l'usine de confection est reprise par les Etablissements Raymond Durieux et Cie, puis vers 1965 par les Ateliers Picards de Prêt-à-Porter. La Cotonnière de Saint-Quentin (puis COTARIEL) implante sur une partie du site un magasin de vente durant les années 1960. Les ateliers sont aujourd'hui occupés partiellement par un magasin de vente de vêtements. En 1885, les ateliers de confection emploie environ 200 ouvrières. 500 personnes travaillent pour la société Alfred Magnier en 1922. 180 à 200 salariés sont employés sur le site dans les années 1960.

Période(s) principale(s) : 4e quart 19e siècle, 1er quart 20e siècle

Dates : 1877 (porte la date)

Personne(s) liée(s) à l'histoire de l'oeuvre : Ernest Desfossez (commanditaire), Deutch et Michel (commanditaire)

Description

Les ateliers de fabrication se composent de trois ensembles. Un premier groupe d'ateliers, de plan massé, est construit en bordure de l'avenue Gambetta. Il est en rez-de-chaussée, en brique, couvert de six sheds. Ceux-ci sont partiellement masqués au Sud (jardin du logement patronal) et à l'Ouest (boulevard) par un mur animé de tables rentrantes surmontées de briques formant modillons (les tables Ouest sont aujourd'hui masquées par un enduit). Le deuxième groupe d'ateliers est implanté perpendiculairement au précédent, parallèlement à la parcelle du logement patronal. Le bâtiment, long et relativement étroit, à un étage, est en brique. Il a été couvert non pas d'un unique toit à longs pans, mais de treize toits à longs pans construits dans le sens de la largeur de l'édifice. Le vitrage des pans exposés au Nord-Est ne fait que renforcer la similitude du traitement de ces toits avec la technique des sheds. Le mur des ateliers donnant sur le jardin du logement patronal a reçu un soin tout particulier. Chacun des treize petits pignons est percé d'une petite baie couverte en anse de panier. Les longs pans retombent sur des piliers animés de pilastres coiffés de pierres de taille. Chaque travée est percée d'une large baie couverte d'un linteau droit. Au-dessus, le nu du mur est souligné par deux bandeaux en brique. Entre ces bandeaux, s'inscrivent des tables fouillées en pierre de taille. Les tables visibles portent des monogrammes ou des chiffres (1, 8, D, M, 7, 2, pour Deutch & Michel 1872, et 1, 8, E, D, 7, 7 pour Ernest Desfossez 1877), et des éléments décoratifs (une table à deux ancrs de marine entrecroisées sépare les tables D et M). Le troisième groupe d'ateliers, le plus important, est accolé au précédent. Il est de plan trapézoïdal. Sa façade antérieure (rue de Nancy), en brique enduite, masque les sheds qui le couvre. Les trois groupes d'ateliers sont reliés et desservis par un long passage couvert en appentis. Les couvertures de ces trois groupes d'ateliers sont portées par des colonnes de fonte intermédiaires. Toutes les toitures sont en tuile mécanique. Le logement patronal, dont le plan est en L, est doté d'un sous-sol, d'un étage carré et d'un étage de comble. Construit en brique, il est couvert d'un toit à longs pans en ardoise, à l'exception d'une petite partie, couverte en terrasse. La façade postérieure porte une tour d'escalier en demi-hors-oeuvre, coiffée d'une croupe ronde. Les baies de la façade antérieure et du pignon sur rue, dont certaines sont jumelées (délimitées par un meneau en pierre de taille), sont couvertes d'arcs segmentaires en brique surmontés de mouluration en pierre de taille en accolade, de style néo-gothique. Le jardin est clos d'un mur de brique, surmonté d'une grille pour sa partie Ouest. La grille en fer forgé de la porte cochère, donnant sur le boulevard, est surmontée du monogramme d'Ernest Desfossez.

Éléments descriptifs

Matériau(x) du gros-oeuvre, mise en oeuvre et revêtement : brique ; calcaire ; enduit partiel ; pierre de taille

Matériau(x) de couverture : tuile mécanique, ardoise

Plan : plan régulier en L

Étage(s) ou vaisseau(x) : sous-sol, 1 étage carré, étage de comble

Type(s) de couverture : terrasse ; toit à longs pans ; shed ; appentis ; croupe

Escaliers : escalier demi-hors-oeuvre

Typologies et état de conservation

État de conservation : établissement industriel désaffecté

Décor

Techniques : ferronnerie, sculpture

Représentations : ancre ; monogramme ; chronogramme

Statut, intérêt et protection

Statut de la propriété : propriété privée

Références documentaires

Documents d'archive

- AC Saint-Quentin. Série F ; 7 F 12. **Conseil des Prudhommes - Liste des électeurs : patrons et ouvriers, 1883 à 1886.**
1885 - Ernest Desfossez
- AC Saint-Quentin. Série F ; 7 F 16 et 17. **Conseil des Prudhommes - Listes électorales : Patrons, 1908 à 1927.**

- AC Saint-Quentin. Série G ; 1 G 24 à 93. **Matrices des contributions personnelles et des patentes.**
1864-1914.
années 1881 (1 G 30), 1885 (1 G 34), 1891 (1 G 40), 1901 (1 G 67-68), 1907 (1 G 74-75), 1914 (1 G 89-90)
- AC Saint-Quentin. Non coté. **Matrices cadastrales - 3e série - 1911/1926**, [les mêmes matrices sont conservées aux archives départementales : AD Aisne. 4 P 691/2 à 9].
cases 4429 à 4446, case 7168
- AC Saint-Quentin. Non coté. **Copie de la matrice générale des contributions. 1961 - 1967.**
- AC Saint-Quentin. Service de l'Urbanisme ; Voirie. **Dossier n°428 - Rue Richard-Lenoir.**
Projet de percement d'une rue reliant le Boulevard Saint-Anne à la rue de Mulhouse à la hauteur de la rue de Lorraine [1877] : plan indiquant la propriété de E. Desfossez
- AD Aisne. Série U ; 255 U 164. **Justice de Paix de Saint-Quentin - Actes de sociétés - Constitutions - Statuts - Dissolutions.**
Desfossez et Cie - Procès-verbal de délibération - 1881
- AD Aisne. Série U ; 255 U 170. **Justice de Paix de Saint-Quentin - Actes de sociétés - Constitutions - Statuts - Dissolutions.**
dépôt des statuts de la société Fécherolle et Laval - Avril 1905
- AD Aisne. Série U ; 289 U 126. **Tribunal de commerce de Saint-Quentin - Dépôt des actes de sociétés - Registres d'enregistrement.**
Deutch, Desfossez et Cie - Dépôt des statuts - 1881
- AD Aisne. Série U ; 289 U 127. **Tribunal de Commerce de Saint-Quentin - Dépôt des actes de sociétés - Registres d'enregistrement.**
Desfossez et cie - Dissolution - 1887
- AD Aisne. 9409. **Industrie - Etudes du Comité d'Etudes et de Liaison Interprofessionnel du Département de l'Aisne - Recensement des industries pour 1960, 1964, 1966 et 1868.**
- BM Saint-Quentin. Fonds local. **Annuaire et almanachs.**
années 1880 à 1943

Documents figurés

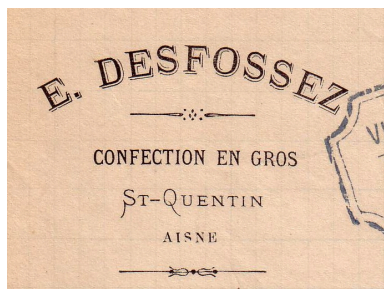
- **E. Desfossez - Confection en gros - Saint-Quentin - Aisne.** Papier à en-tête, 7-02-1878 (AC Saint-Quentin. Service de l'Urbanisme ; Voirie. Dossier n° 428 - Rue Richard-Lenoir).
- **Manufacture de vêtements pour hommes - Desfossez et Cie.** Papier à en-tête, 22-09-1885 (AC Saint-Quentin. Service de l'Urbanisme ; Voirie. Dossier n°181 - rue de l'Etat-Major).
- **Manufacture de lingerie Alfred Magnier à Saint-Quentin.** Papier à en-tête, 17-02-1919 (AC Saint-Quentin. Série H : 4 H 376. Mesures d'exception et faits de guerre - Emprunts et prêts de particuliers).
- **E. Desfossez.** Papier à en-tête, 02-05-1902 (AC Saint-Quentin. Service de l'Urbanisme ; Voirie. Dossier n°10 - Rue Alexandre-Dumas).

- **[Vue aérienne] - Gare de St-Quentin.** Photogr. pos., n. et b., 24 x 18 cm, 900 m, 22-07-1917. (Société Académique de Saint-Quentin ; non coté).
- **Vue aérienne - Ville.** Photogr. pos., n. et b., altitude 2600 m, focale 50, format 179 x 238 mm, 11 h 30, 21-11-1918 (AD Aisne. 28 Fi Saint-Quentin 11).
- **Destruction du grand atelier.** Impr. photoméc., 18 x 15,5 cm, [1918-1919]. *Le Monde Illustré - La reconstitution des régions dévastées : L'Aisne 1918-1922.* Tome 6, 65ème année, 1922. p. 60.
- **Destruction de la salle des machines.** Impr. photoméc., 18 x 15,5 cm, [1918-1919]. *Le Monde Illustré - La reconstitution des régions dévastées : L'Aisne 1918-1922.* Tome 6, 65ème année, 1922. p. 60.
- **[Les ateliers reconstruits].** Impr. photoméc., 23 x 10,5 cm, [1921]. *Le Monde Illustré - La reconstitution des régions dévastées : L'Aisne 1918-1922.* Tome 6, 65ème année, 1922. p. 61.
- **Vue d'ensemble du grand atelier des machines pour la confection de la lingerie pour dames.** Impr. photoméc., 23 x 11 cm, [1921]. *Le Monde Illustré - La reconstitution des régions dévastées : L'Aisne 1918-1922.* Tome 6, 65ème année, 1922. p. 61.
- **Le magasin de réserve de tissus.** Impr. photoméc., 21,5 x 8 cm, [1921]. *Le Monde Illustré - La reconstitution des régions dévastées : L'Aisne 1918-1922.* Tome 6, 65ème année, 1922. p. 61.
- **L'atelier de cartonnage et de reliure.** Impr. photoméc., 21,5 x 8 cm, [1921]. *Le Monde Illustré - La reconstitution des régions dévastées : L'Aisne 1918-1922.* Tome 6, 65ème année, 1922. p. 61.
- **L'un des 25 métiers devant être utilisés à la broderie mécanique.** Impr. photoméc., 8 x 5 cm, [1921]. *Le Monde Illustré - La reconstitution des régions dévastées : L'Aisne 1918-1922.* Tome 6, 65ème année, 1922. p. 61.
- **[Vue aérienne de l'usine vers 1989].** Photogr. pos., coul., n° 136, 17,5 x 24,5 cm, [1989] (BM Saint-Quentin. Fonds local : photographies aériennes).

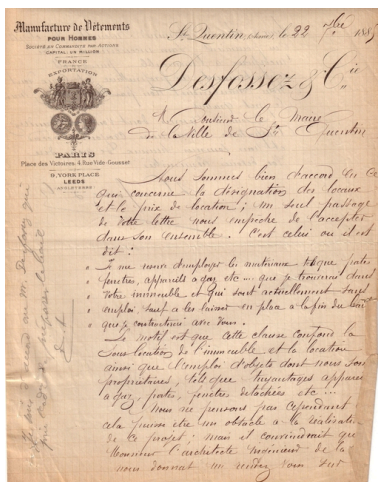
Bibliographie

- PLOUCHART, Eugène. **Le département de l'Aisne à l'Exposition Universelle de Paris en 1900.** Coll. Publications locales du Journal de Saint-Quentin - n° 10 - Journal de Saint-Quentin, 1901. p.156-157
- **La reconstitution des régions dévastées. Tome 6 : L'Aisne 1918-1922.** **La reconstitution des régions dévastées.** Tome 6 : L'Aisne 1918-1922. *Le monde Illustré*, 65ème année, 1922 (Imprimerie E. Defossés, 1922). pp. 60-61

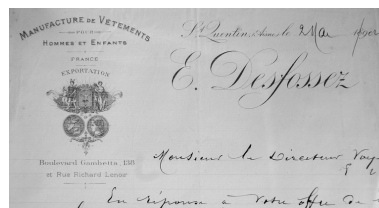
Illustrations



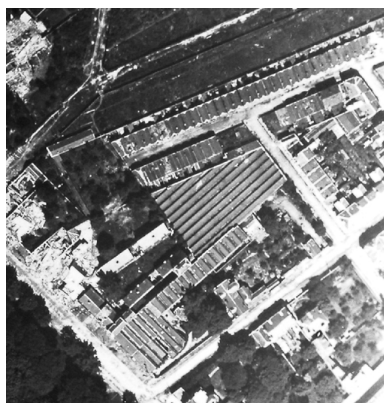
Papier à en-tête Ernest Desfossez, 1878 (AC Saint-Quentin).
 Phot. Pillet Frédéric
 IVR22_20040200862NUCAB



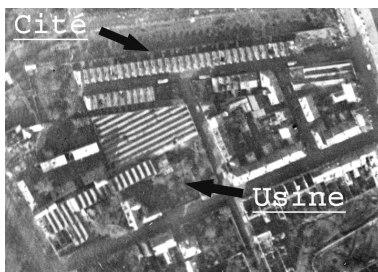
Papier à en-tête Desfossez et Cie, 1885 (AC Saint-Quentin).
 Phot. Pillet Frédéric
 IVR22_20040200863NUCAB



Papier à en-tête, 1902 (AC Saint-Quentin).
 Phot. Pillet Frédéric
 IVR22_20060205266NUCAB



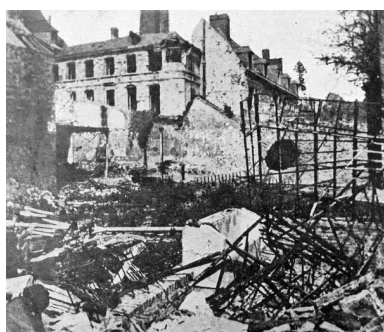
Le site de l'usine Desfossez et de la Cité de Mulhouse en juillet 1917. On distingue quelques sheds effondrés en bordure du boulevard (Société Académique de Saint-Quentin).
 Phot. Pillet Frédéric
 IVR22_20040200865NUCAB



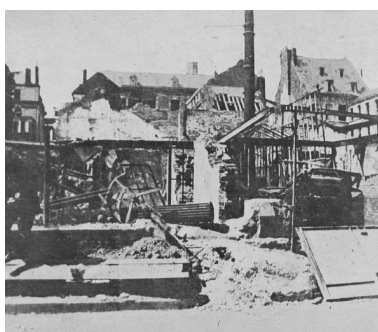
Le site de l'usine Desfossez et de la Cité de Mulhouse en novembre 1918. Trois travées en bordure du boulevard sont durement touchées, tandis que plusieurs explosions ont touché les ateliers et la cité (AD Aisne).
 Phot. Pillet Frédéric
 IVR22_20040200866NUCAB



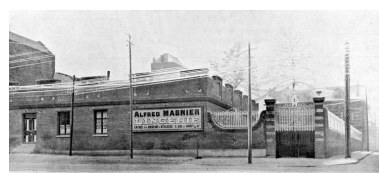
Papier à en-tête Alfred Magnier, 1919 (AC Saint-Quentin).
 Phot. Pillet Frédéric
 IVR22_20040200864NUCAB



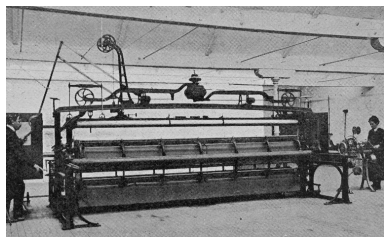
Destruction du grand atelier : les ateliers présentés seraient ceux de la rue Anatole-France plutôt que ceux du boulevard Gambetta, vers 1918-1919 (Le Monde Illustré).
 Phot. Pillet Frédéric
 IVR22_20040200867NUCAB



Destruction de la salle des machines : les ateliers présentés seraient ceux de la rue Anatole-France plutôt que ceux du boulevard Gambetta, vers 1918-1919, (Le Monde Illustré).
 Phot. Pillet Frédéric
 IVR22_20040200868NUCAB



Les ateliers de l'usine Magnier et Cie en 1921 (Le Monde Illustré).
 Phot. Pillet Frédéric
 IVR22_20040200869NUCAB



L'un des 25 métiers devant être utilisés à la broderie mécanique, 1921 (Le Monde Illustré).

Phot. Pillet Frédéric

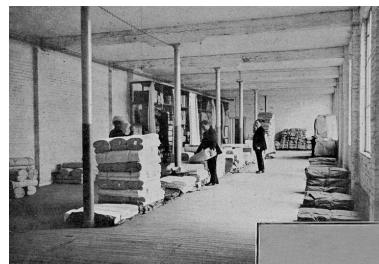
IVR22_20040200873NUCAB



Vue d'ensemble du grand atelier des machines pour la confection de la lingerie pour dames (atelier rue de Nancy), 1921 (Le Monde Illustré).

Phot. Pillet Frédéric

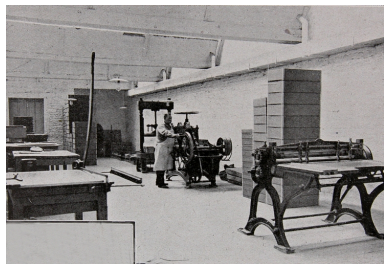
IVR22_20040200870NUCAB



Le magasin de réserve de tissus (atelier contigu au jardin du logement patronal) - 1921 (Le Monde Illustré).

Phot. Pillet Frédéric

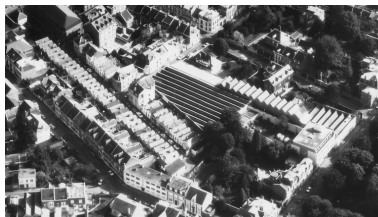
IVR22_20040200871NUCAB



L'atelier de cartonnage et de reliure (atelier boulevard Gambetta), 1921 (Le Monde Illustré).

Phot. Pillet Frédéric

IVR22_20040200872NUCAB



L'ancienne usine Desfossez et la Cité de Mulhouse, vues du nord-ouest en 1989.

Phot. Pillet Frédéric, Autr. Phot'R

IVR22_20040200874NUCA



Vue aérienne du site vers 1989 (BM Saint-Quentin).

Phot. Pillet Frédéric

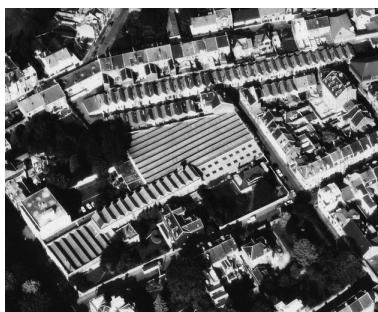
IVR22_20050205132NUCAB



L'ancienne usine Desfossez et la Cité de Mulhouse, vues du sud-est en 1989.

Phot. Pillet Frédéric, Autr. Phot'R

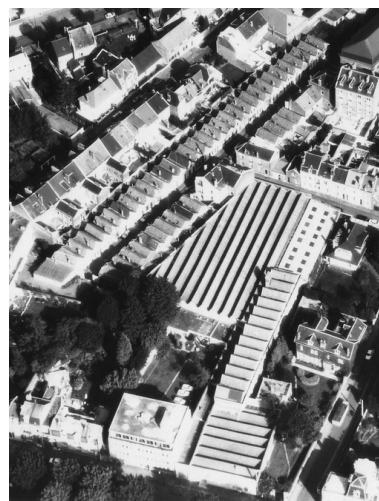
IVR22_20040200875NUCA



L'ancienne usine Desfossez et la Cité de mulhouse, vues du sud-ouest, en 1989.

Phot. Pillet Frédéric, Autr. Phot'R

IVR22_20040200876NUCA



L'ancienne usine Desfossez et la Cité de Mulhouse, vues depuis l'ouest en 1989.

Phot. Pillet Frédéric, Autr. Phot'R

IVR22_20040200877NUCA



Façade antérieure des ateliers, boulevard Gambetta, et jardin du logement patronal.
Phot. Frédéric Pillet
IVR22_20040200878NUCA



Jardin du logement patronal, à l'angle du boulevard Gambetta et de la rue Richard-Lenoir.
Phot. Frédéric Pillet
IVR22_20040200879NUCA



Mur des ateliers bordant le boulevard, orienté vers le jardin du logement patronal.
Phot. Frédéric Pillet
IVR22_20040200880NUCA



L'une des travées des ateliers bordant le boulevard : table saillante sculptée de deux ancrs entrecroisés.
Phot. Frédéric Pillet
IVR22_20040200881NUCA



Trois travées des ateliers construits en 1877 : elles portent trois tables sculptées (D - 7 - 7 : D[esfossez] [18]77).
Phot. Frédéric Pillet
IVR22_20040200882NUCA



Deux travées des ateliers construits en 1877.
Phot. Frédéric Pillet
IVR22_20040200883NUCA



Dernière travée (orientale) des ateliers construits en 1877.
Phot. Frédéric Pillet
IVR22_20040200884NUCA



Façade des ateliers, rue de Nancy.
Phot. Frédéric Pillet
IVR22_20040200885NUCA



Logement patronal vu depuis le boulevard Gambetta.
Phot. Frédéric Pillet
IVR22_20040200886NUCA



Grille en fer forgé du logement patronal, portant le monogramme d'Ernest Desfossez.

Phot. Frédéric Pillet
IVR22_20040200887NUCA



Façade antérieure du logement patronal.
Phot. Frédéric Pillet
IVR22_20040200888NUCA



Façade postérieure du logement patronal.
Phot. Frédéric Pillet
IVR22_20040200889NUCA

Dossiers liés

Dossiers de synthèse :

Les usines textiles de Saint-Quentin (IA02002973)

Oeuvre(s) contenue(s) :

Oeuvre(s) en rapport :

Les établissements industriels de Remicourt (IA02002978) Picardie, Aisne, Saint-Quentin

Cité ouvrière, dite Cité Desfossez puis Cité de Mulhouse, à Saint-Quentin (IA02002815) Picardie, Aisne, Saint-Quentin, Remicourt, 12 à 74, 1 bis à 11, 15 à 33 cité de Mulhouse

Cité ouvrière, dite Cité Desfossez puis Cité de Mulhouse, à Saint-Quentin (IA02002815) Picardie, Aisne, Saint-Quentin, Remicourt, 12 à 74, 1 bis à 11, 15 à 33 cité de Mulhouse

Auteur(s) du dossier : Frédéric Pillet, Benoît Dufournier

Copyright(s) : (c) Région Hauts-de-France - Inventaire général ; (c) Communauté d'agglomération et ville de Saint-Quentin

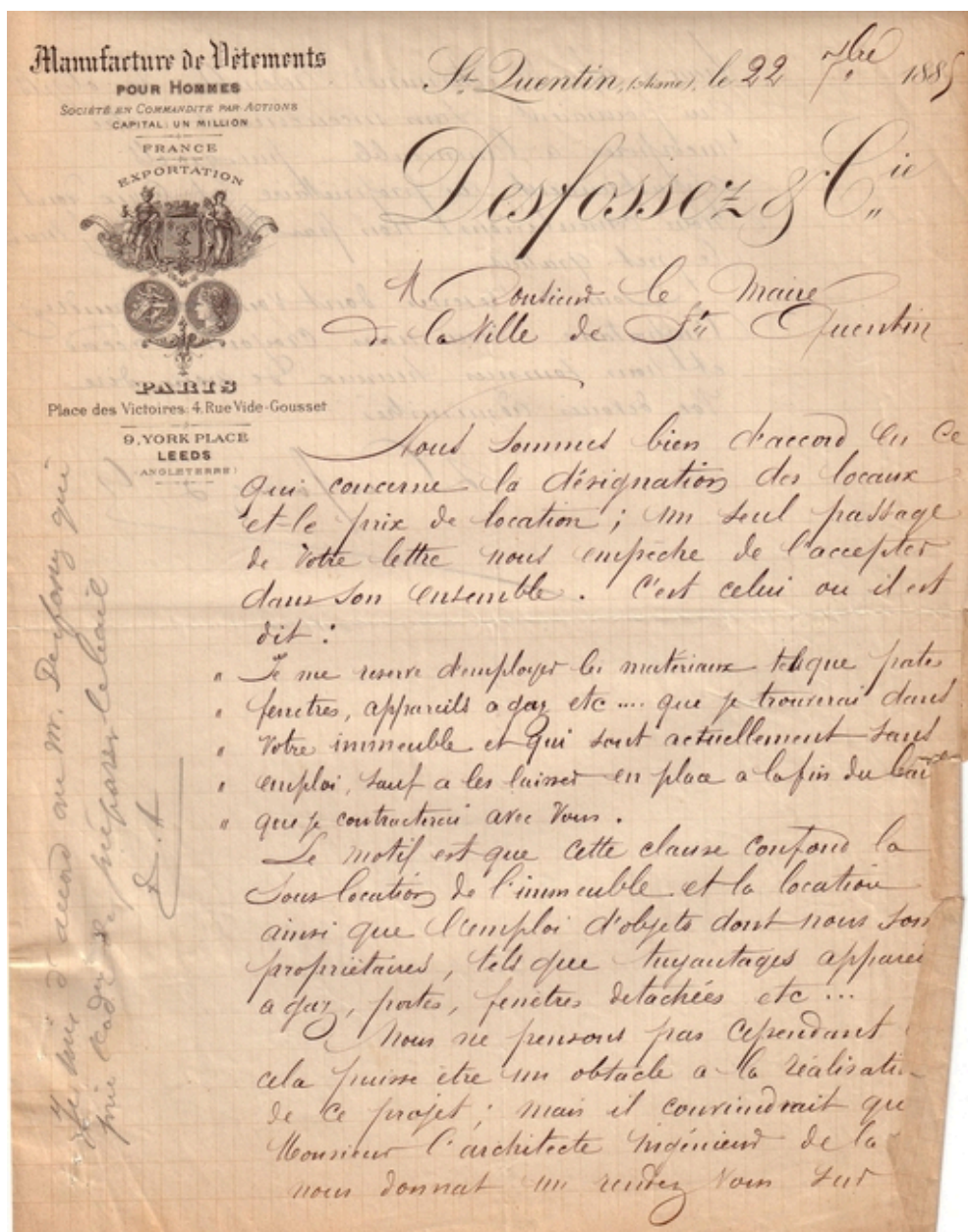


Papier à en-tête Ernest Desfossez, 1878 (AC Saint-Quentin).

IVR22_20040200862NUCAB

Auteur de l'illustration : Pillet Frédéric

(c) Région Hauts-de-France - Inventaire général ; (c) Communauté d'agglomération et ville de Saint-Quentin
reproduction soumise à autorisation du titulaire des droits d'exploitation

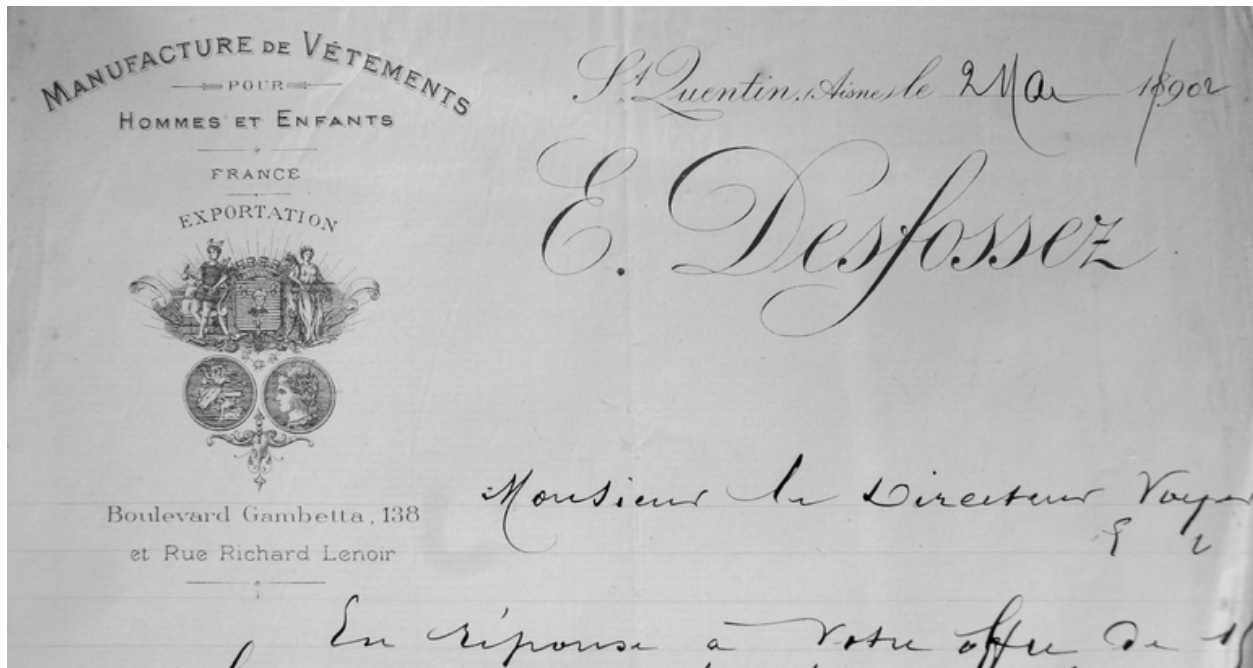


Papier à en-tête Desfossez et Cie, 1885 (AC Saint-Quentin).

IVR22_20040200863NUCAB

Auteur de l'illustration : Pillet Frédéric

(c) Région Hauts-de-France - Inventaire général ; (c) Communauté d'agglomération et ville de Saint-Quentin
reproduction soumise à autorisation du titulaire des droits d'exploitation

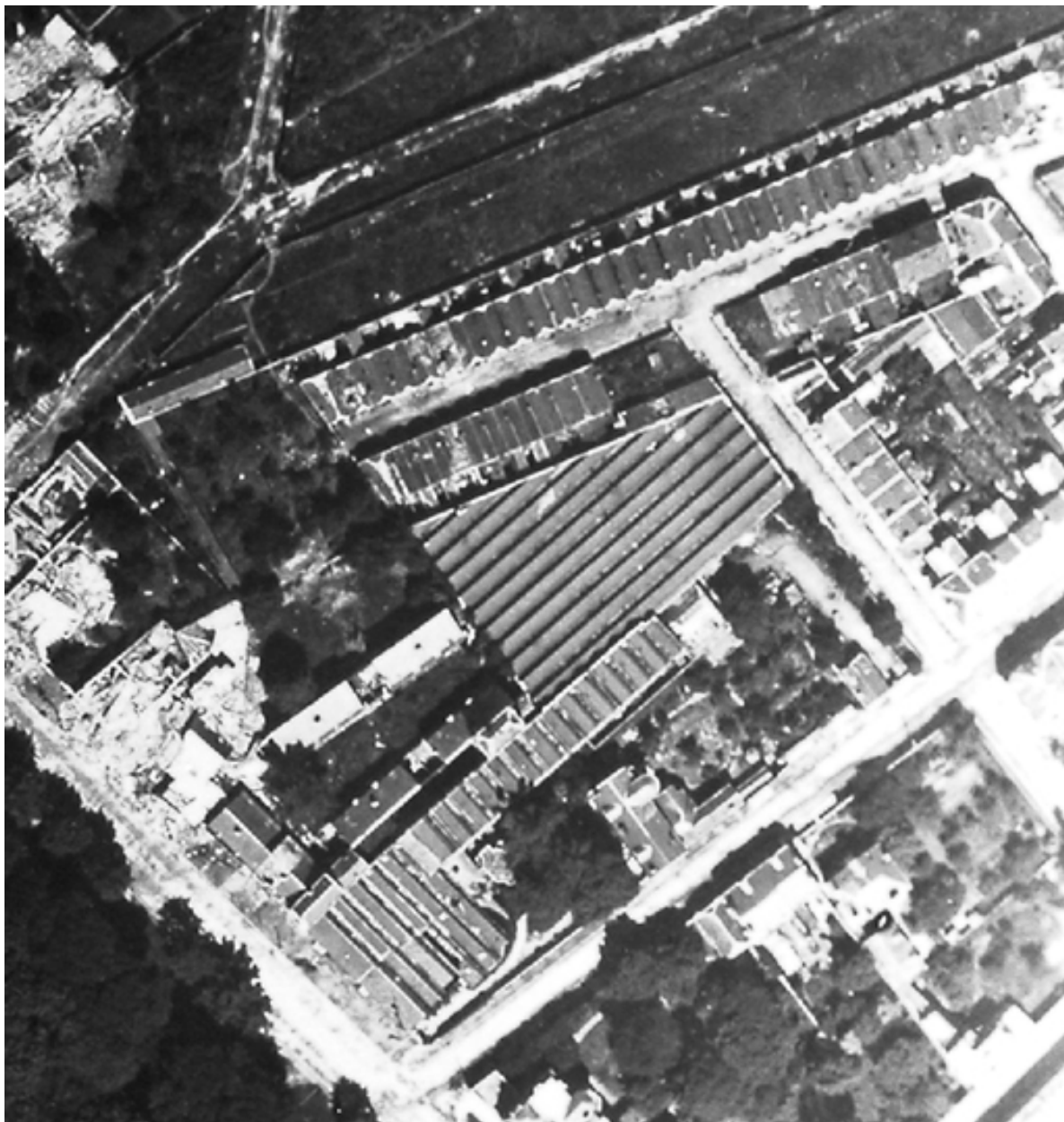


Papier à en-tête, 1902 (AC Saint-Quentin).

IVR22_20060205266NUCAB

Auteur de l'illustration : Pillet Frédéric

(c) Région Hauts-de-France - Inventaire général ; (c) Communauté d'agglomération et ville de Saint-Quentin
reproduction soumise à autorisation du titulaire des droits d'exploitation



Le site de l'usine Desfossez et de la Cité de Mulhouse en juillet 1917. On distingue quelques sheds effondrés en bordure du boulevard (Société Académique de Saint-Quentin).

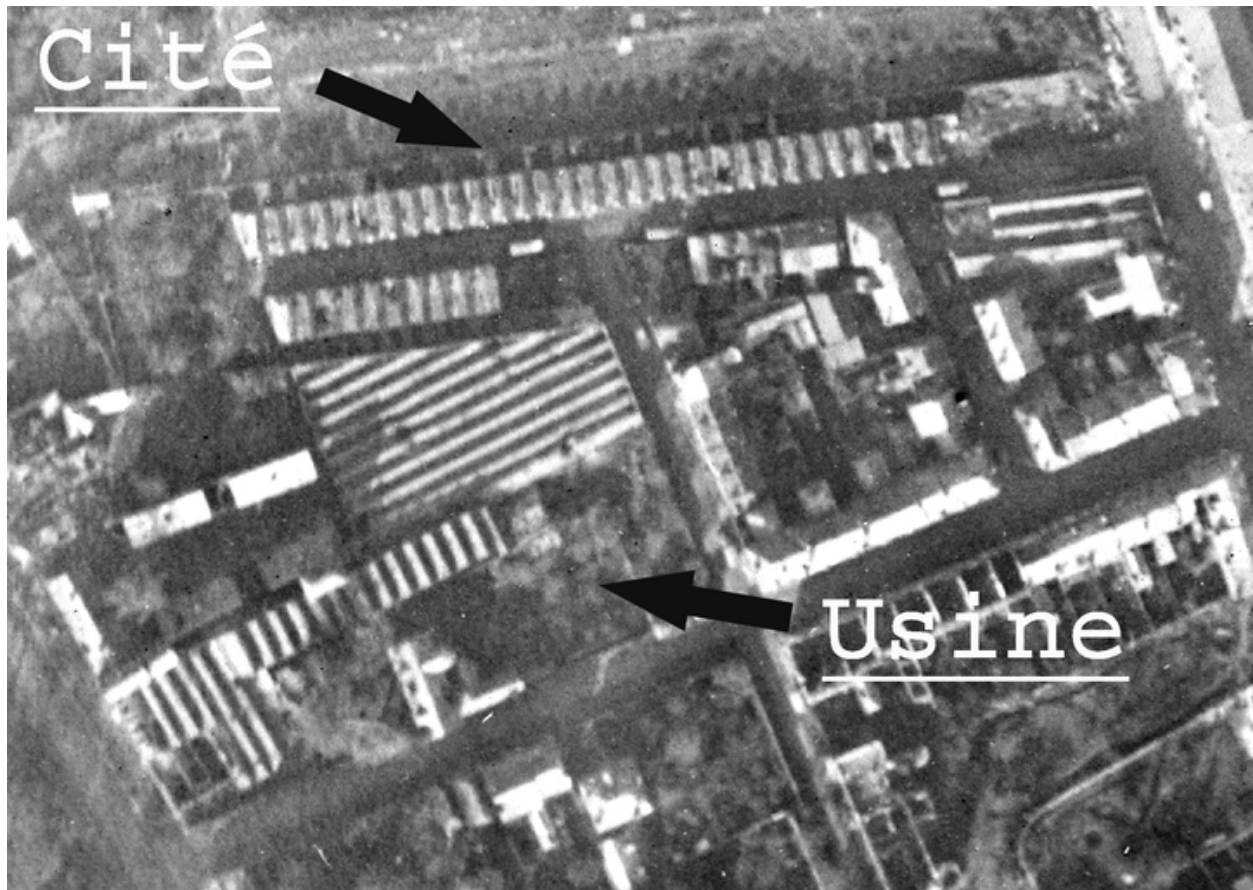
IVR22_20040200865NUCAB

Auteur de l'illustration : Pillet Frédéric

(c) Région Hauts-de-France - Inventaire général ; (c) Communauté d'agglomération et ville de Saint-Quentin ; (c)

Société académique de Saint-Quentin

reproduction soumise à autorisation du titulaire des droits d'exploitation



Le site de l'usine Desfossez et de la Cité de Mulhouse en novembre 1918. Trois travées en bordure du boulevard sont durement touchées, tandis que plusieurs explosions ont touché les ateliers et la cité (AD Aisne).

IVR22_20040200866NUCAB

Auteur de l'illustration : Pillet Frédéric

(c) Région Hauts-de-France - Inventaire général ; (c) Département de l'Aisne ; (c) Communauté d'agglomération et ville de Saint-Quentin

reproduction soumise à autorisation du titulaire des droits d'exploitation

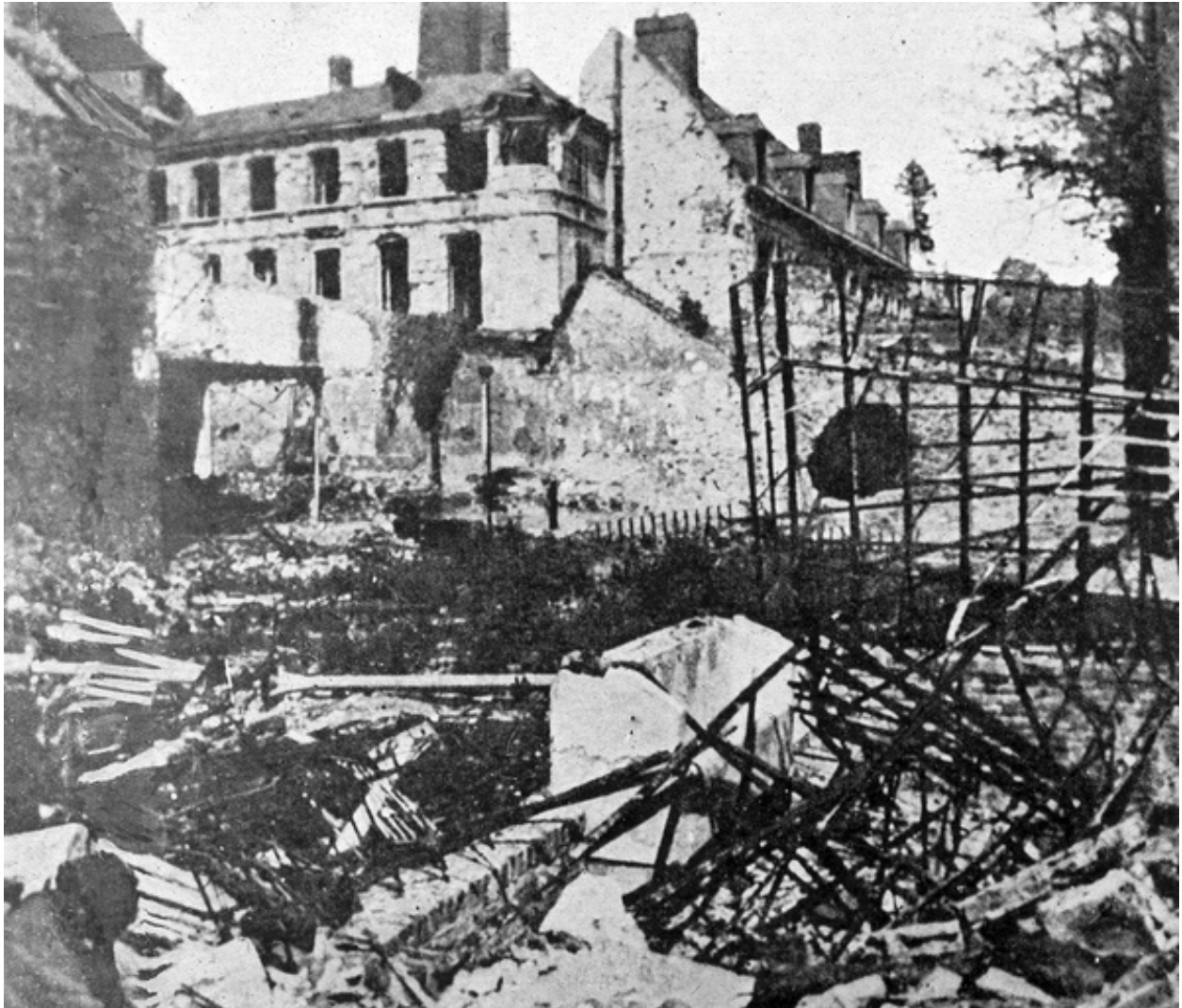


Papier à en-tête Alfred Magnier, 1919 (AC Saint-Quentin).

IVR22_20040200864NUCAB

Auteur de l'illustration : Pillet Frédéric

(c) Région Hauts-de-France - Inventaire général ; (c) Communauté d'agglomération et ville de Saint-Quentin
reproduction soumise à autorisation du titulaire des droits d'exploitation



Destruction du grand atelier : les ateliers présentés seraient ceux de la rue Anatole-France plutôt que ceux du boulevard Gambetta, vers 1918-1919 (Le Monde Illustré).

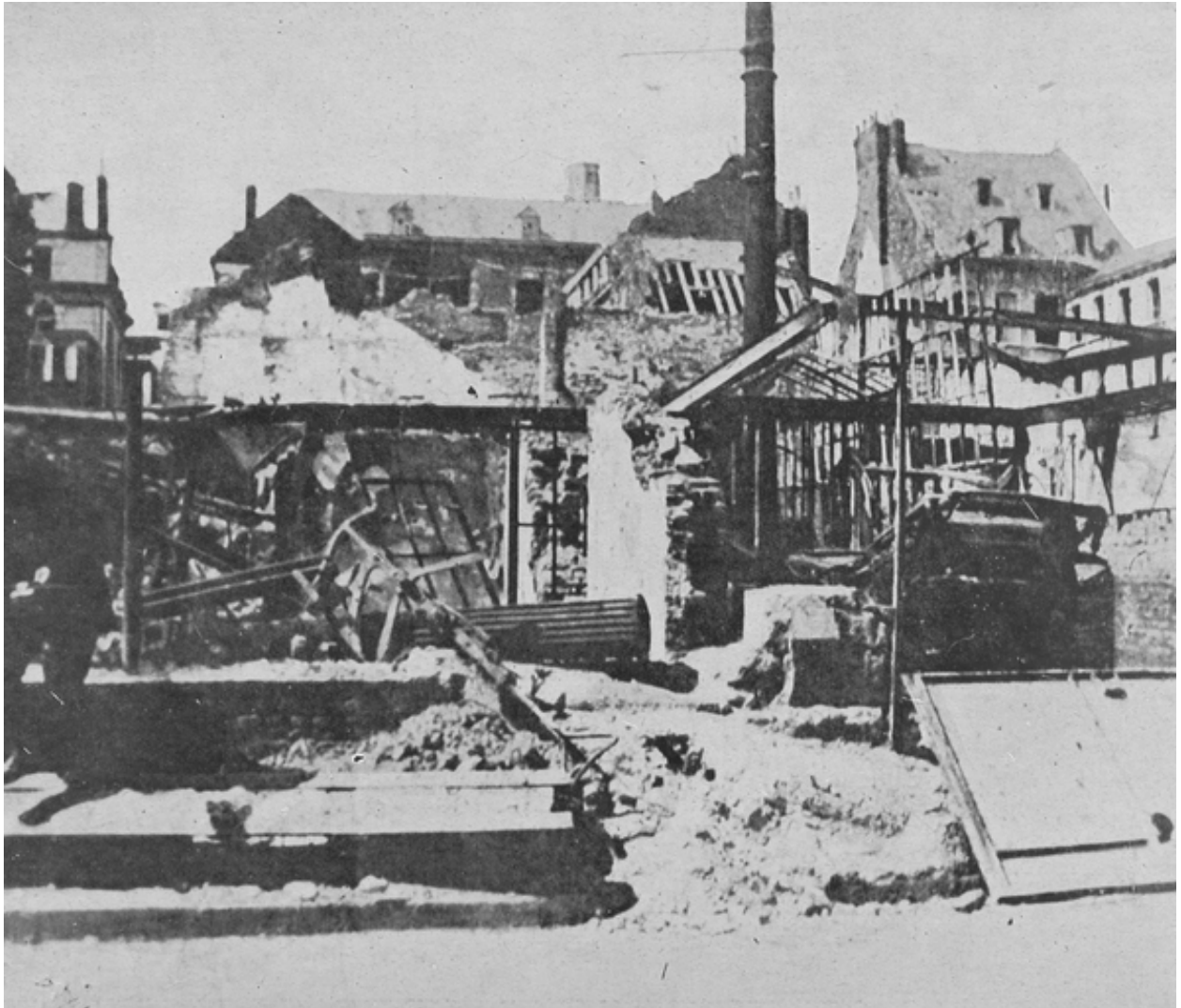
Référence du document reproduit :

- " Le Monde Illustré - La reconstitution des régions dévastées : L'Aisne 1918-1922", tome 6, 65^{ème} année, 1922. p. 60. Impression photomécanique, [1918-1919].
Bibliothèque municipale, Saint-Quentin : Fonds Local : Textile GL 506

IVR22_20040200867NUCAB

Auteur de l'illustration : Pillet Frédéric

(c) Région Hauts-de-France - Inventaire général ; (c) Communauté d'agglomération et ville de Saint-Quentin
reproduction soumise à autorisation du titulaire des droits d'exploitation



Destruction de la salle des machines : les ateliers présentés seraient ceux de la rue Anatole-France plutôt que ceux du boulevard Gambetta, vers 1918-1919, (Le Monde Illustré).

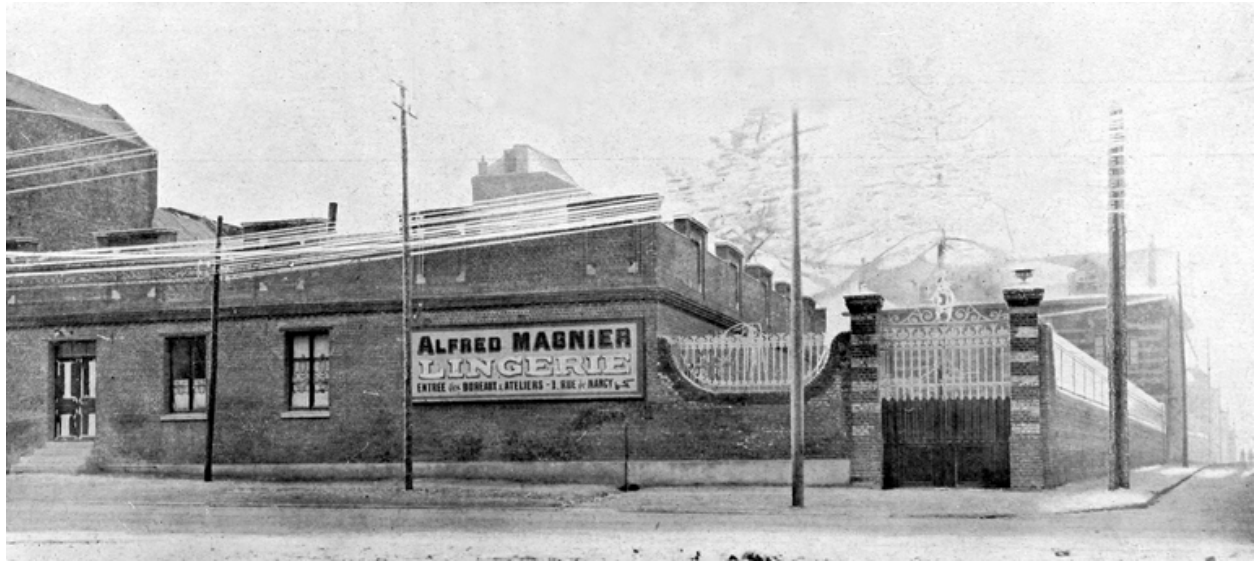
Référence du document reproduit :

- " Le Monde Illustré - La reconstitution des régions dévastées : L'Aisne 1918-1922", tome 6, 65ème année, 1922. p. 60. Impression photomécanique, [1918-1919].
Bibliothèque municipale, Saint-Quentin : Fonds Local : Textile GL 506

IVR22_20040200868NUCAB

Auteur de l'illustration : Pillet Frédéric

(c) Région Hauts-de-France - Inventaire général ; (c) Communauté d'agglomération et ville de Saint-Quentin
reproduction soumise à autorisation du titulaire des droits d'exploitation



Les ateliers de l'usine Magnier et Cie en 1921 (Le Monde Illustré).

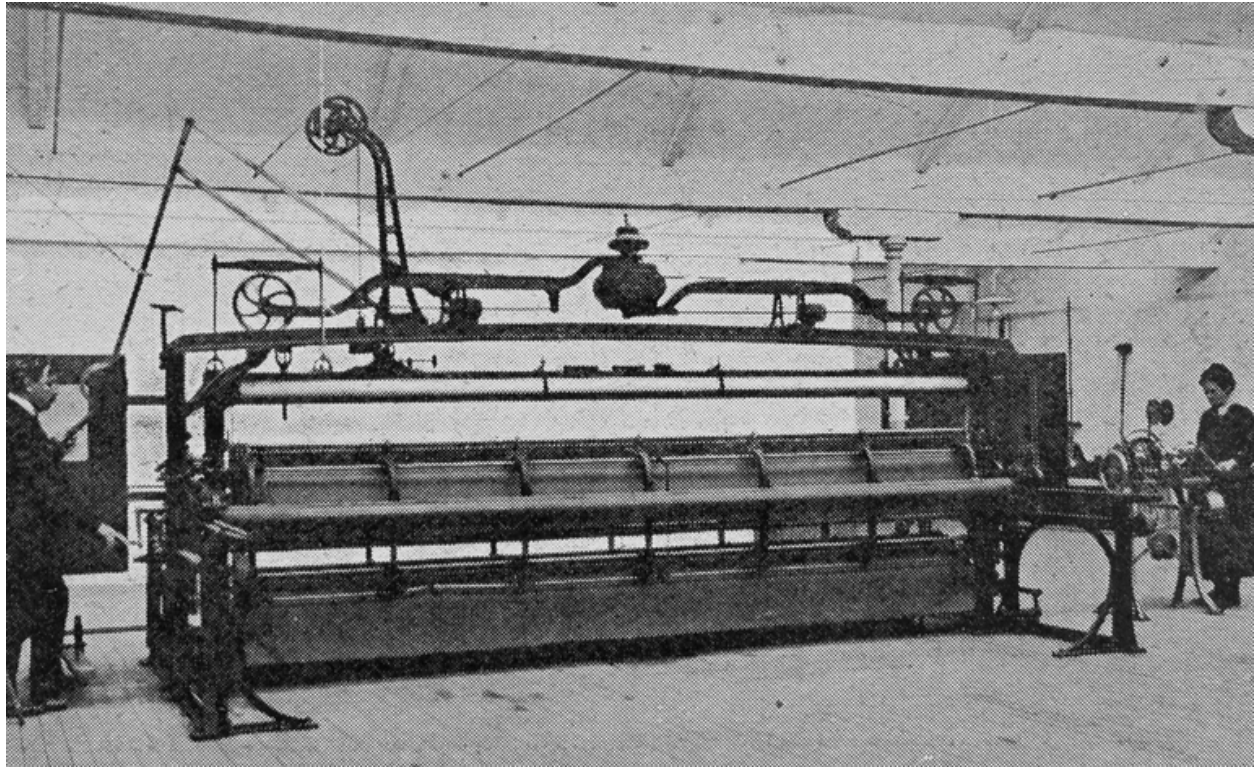
Référence du document reproduit :

- " Le Monde Illustré - La reconstitution des régions dévastées : L'Aisne 1918-1922", tome 6, 65ème année, 1922. p. 61. Impression photomécanique, [1921].
Bibliothèque municipale, Saint-Quentin : Fonds Local : Textile GL 506

IVR22_20040200869NUCAB

Auteur de l'illustration : Pillet Frédéric

(c) Région Hauts-de-France - Inventaire général ; (c) Communauté d'agglomération et ville de Saint-Quentin
reproduction soumise à autorisation du titulaire des droits d'exploitation



L'un des 25 métiers devant être utilisés à la broderie mécanique, 1921 (Le Monde Illustré).

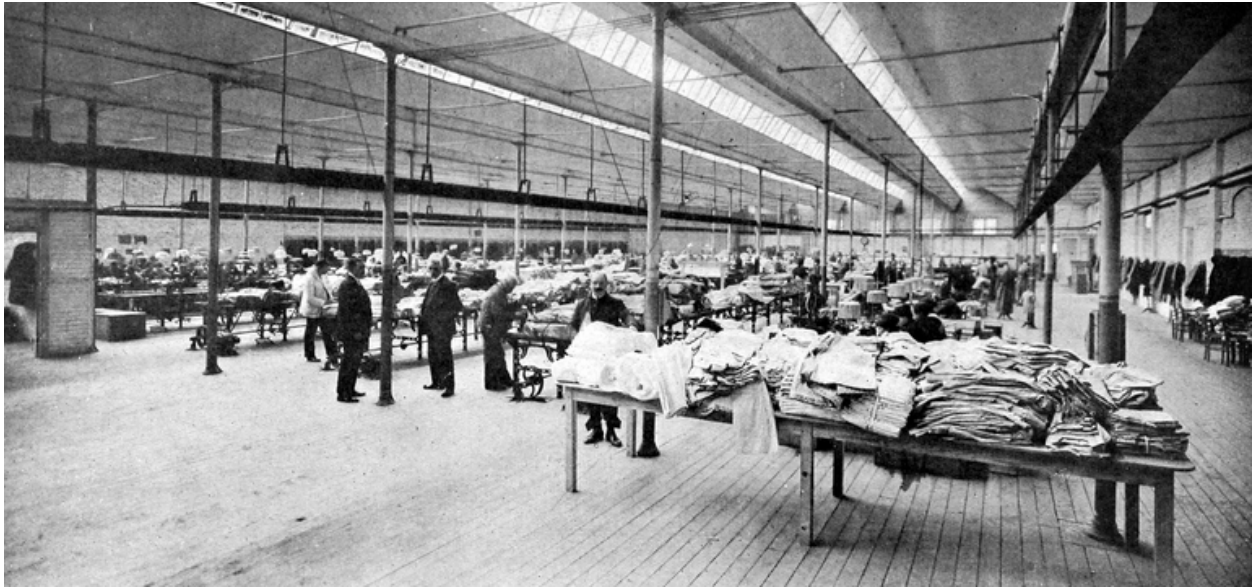
Référence du document reproduit :

- " Le Monde Illustré - La reconstitution des régions dévastées : L'Aisne 1918-1922", tome 6, 65ème année, 1922. p. 61. Impression photomécanique, [1921].
Bibliothèque municipale, Saint-Quentin : Fonds Local : Textile GL 506

IVR22_20040200873NUCAB

Auteur de l'illustration : Pillet Frédéric

(c) Région Hauts-de-France - Inventaire général ; (c) Communauté d'agglomération et ville de Saint-Quentin
reproduction soumise à autorisation du titulaire des droits d'exploitation



Vue d'ensemble du grand atelier des machines pour la confection de la lingerie pour dames (atelier rue de Nancy), 1921 (Le Monde Illustré).

Référence du document reproduit :

- " Le Monde Illustré - La reconstitution des régions dévastées : L'Aisne 1918-1922", tome 6, 65ème année, 1922. p. 61. Impression photomécanique, [1921].
Bibliothèque municipale, Saint-Quentin : Fonds Local : Textile GL 506

IVR22_20040200870NUCAB

Auteur de l'illustration : Pillet Frédéric

(c) Région Hauts-de-France - Inventaire général ; (c) Communauté d'agglomération et ville de Saint-Quentin
reproduction soumise à autorisation du titulaire des droits d'exploitation



Le magasin de réserve de tissus (atelier contigu au jardin du logement patronal) - 1921 (Le Monde Illustré).

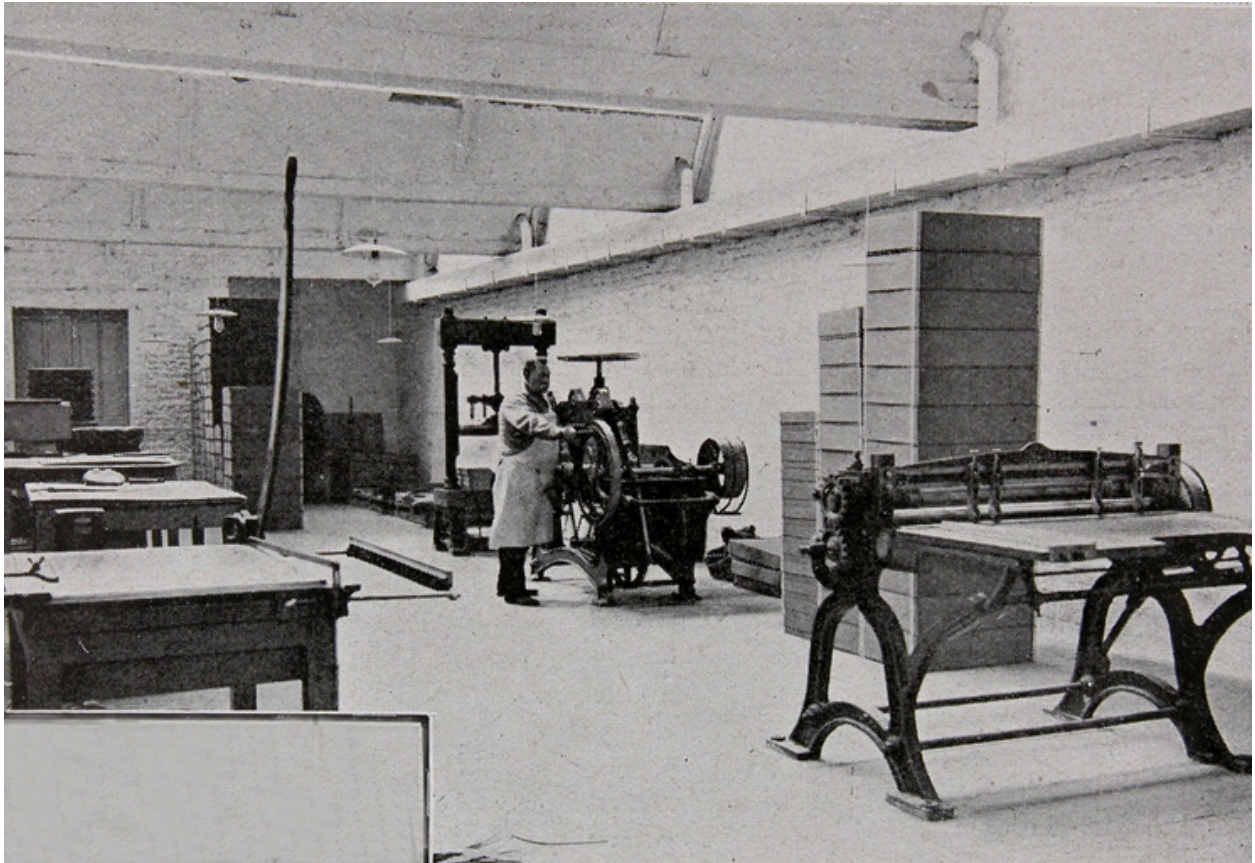
Référence du document reproduit :

- " Le Monde Illustré - La reconstitution des régions dévastées : L'Aisne 1918-1922", tome 6, 65ème année, 1922, p. 61. Impression photomécanique, [1921].
Bibliothèque municipale, Saint-Quentin : Fonds Local : Textile GL 506

IVR22_20040200871NUCAB

Auteur de l'illustration : Pillet Frédéric

(c) Région Hauts-de-France - Inventaire général ; (c) Communauté d'agglomération et ville de Saint-Quentin
reproduction soumise à autorisation du titulaire des droits d'exploitation



L'atelier de cartonnage et de reliure (atelier boulevard Gambetta), 1921 (Le Monde Illustré).

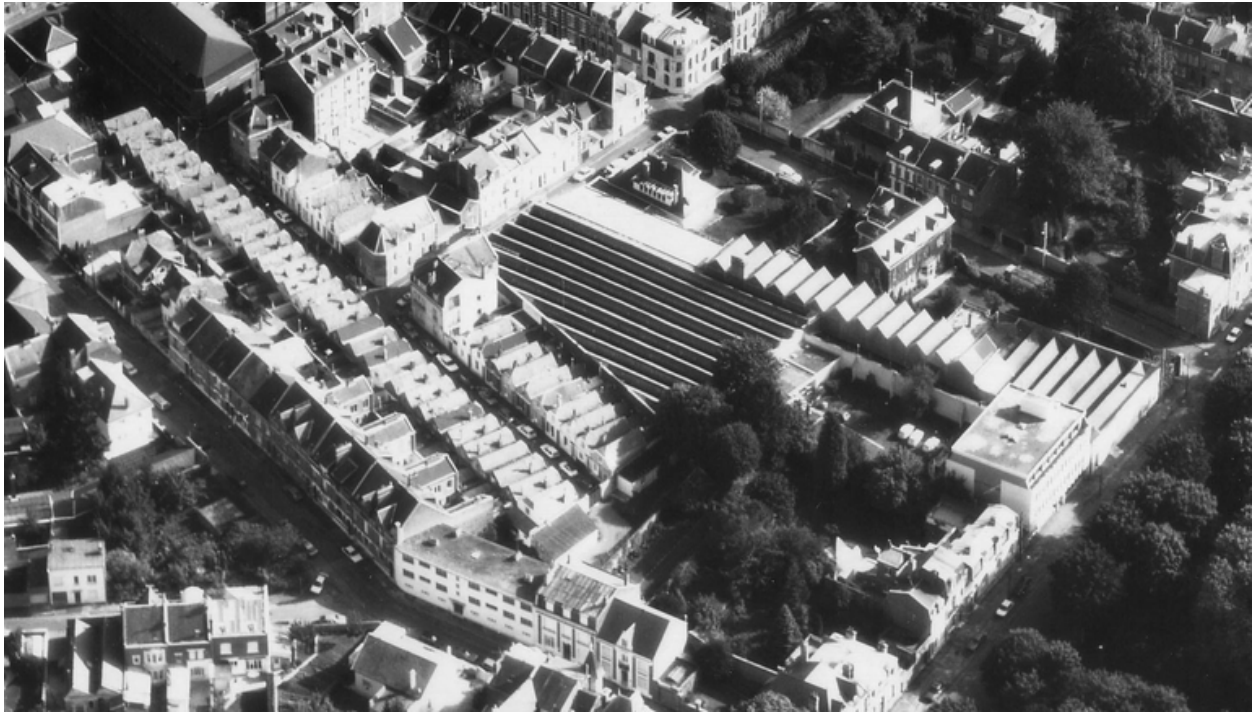
Référence du document reproduit :

- " Le Monde Illustré - La reconstitution des régions dévastées : L'Aisne 1918-1922", tome 6, 65ème année, 1922. p. 61. Impression photomécanique, [1921].
Bibliothèque municipale, Saint-Quentin : Fonds Local : Textile GL 506

IVR22_20040200872NUCAB

Auteur de l'illustration : Pillet Frédéric

(c) Région Hauts-de-France - Inventaire général ; (c) Communauté d'agglomération et ville de Saint-Quentin
reproduction soumise à autorisation du titulaire des droits d'exploitation



L'ancienne usine Desfossez et la Cité de Mulhouse, vues du nord-ouest en 1989.

IVR22_20040200874NUCA

Auteur de l'illustration : Pillet Frédéric

Auteur du document reproduit : Phot'R

Date de prise de vue : 1989

(c) Région Hauts-de-France - Inventaire général ; (c) Communauté d'agglomération et ville de Saint-Quentin
reproduction soumise à autorisation du titulaire des droits d'exploitation

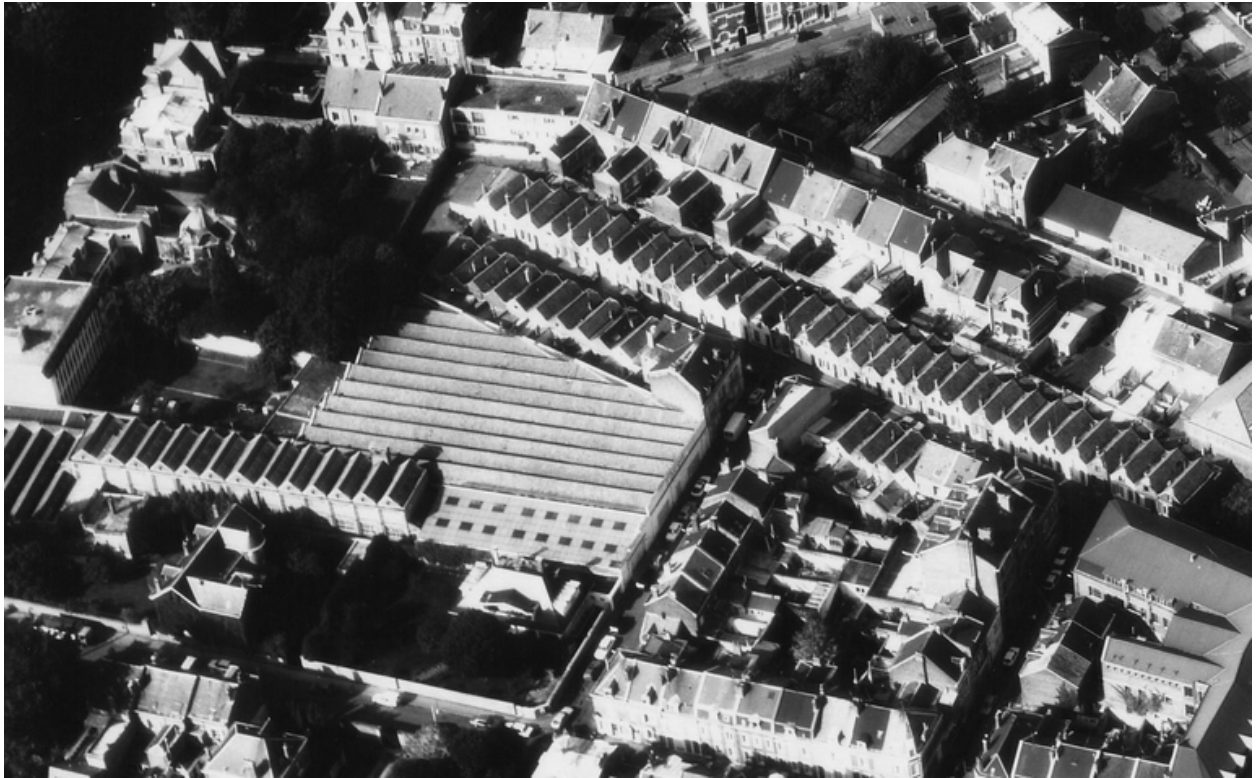


Vue aérienne du site vers 1989 (BM Saint-Quentin).

IVR22_20050205132NUCAB

Auteur de l'illustration : Pillet Frédéric

(c) Région Hauts-de-France - Inventaire général ; (c) Communauté d'agglomération et ville de Saint-Quentin
reproduction soumise à autorisation du titulaire des droits d'exploitation



L'ancienne usine Desfossez et la Cité de Mulhouse, vues du sud-est en 1989.

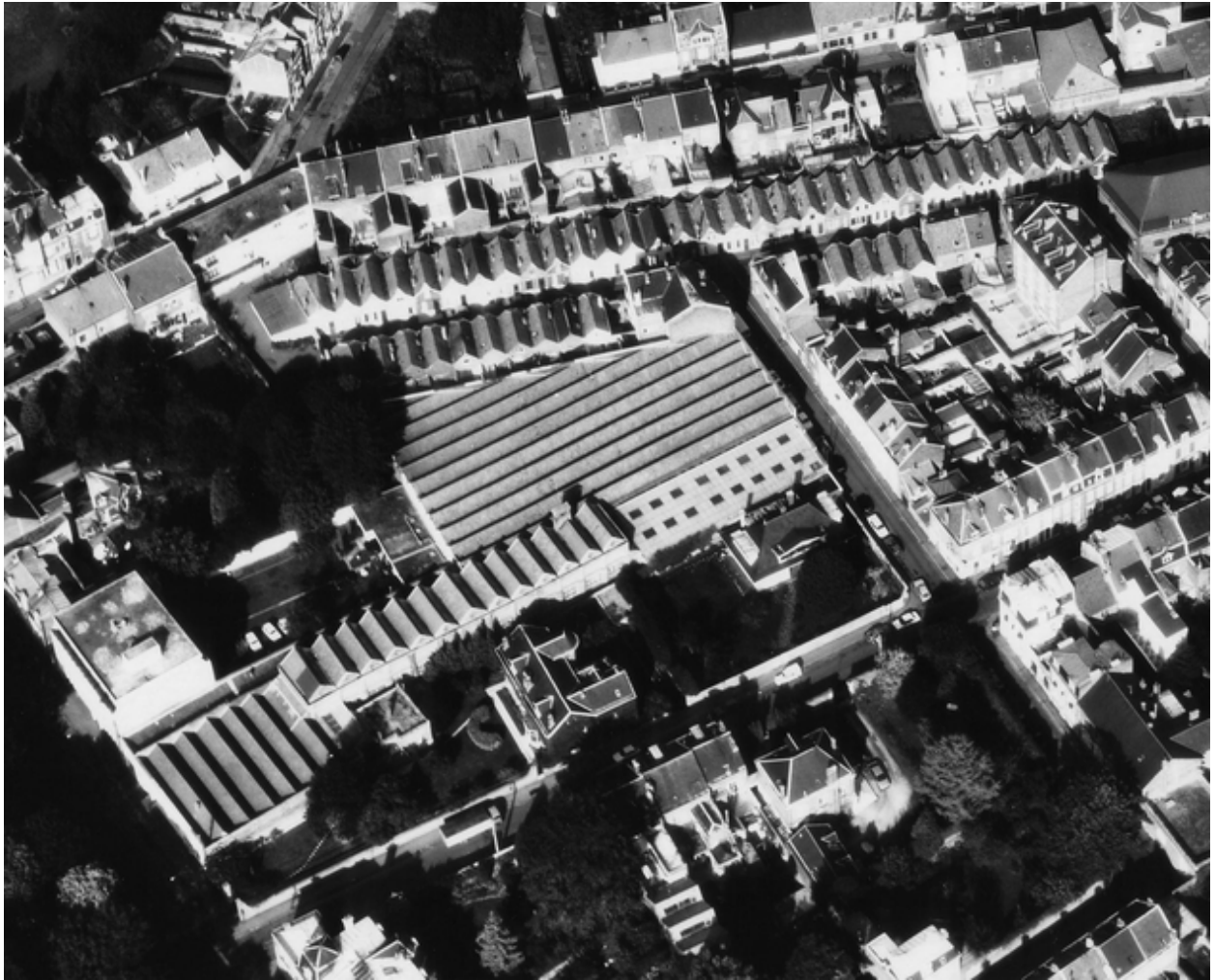
IVR22_20040200875NUCA

Auteur de l'illustration : Pillet Frédéric

Auteur du document reproduit : Phot'R

Date de prise de vue : 1989

(c) Région Hauts-de-France - Inventaire général ; (c) Communauté d'agglomération et ville de Saint-Quentin
reproduction soumise à autorisation du titulaire des droits d'exploitation



L'ancienne usine Desfossez et la Cité de mulhouse, vues du sud-ouest, en 1989.

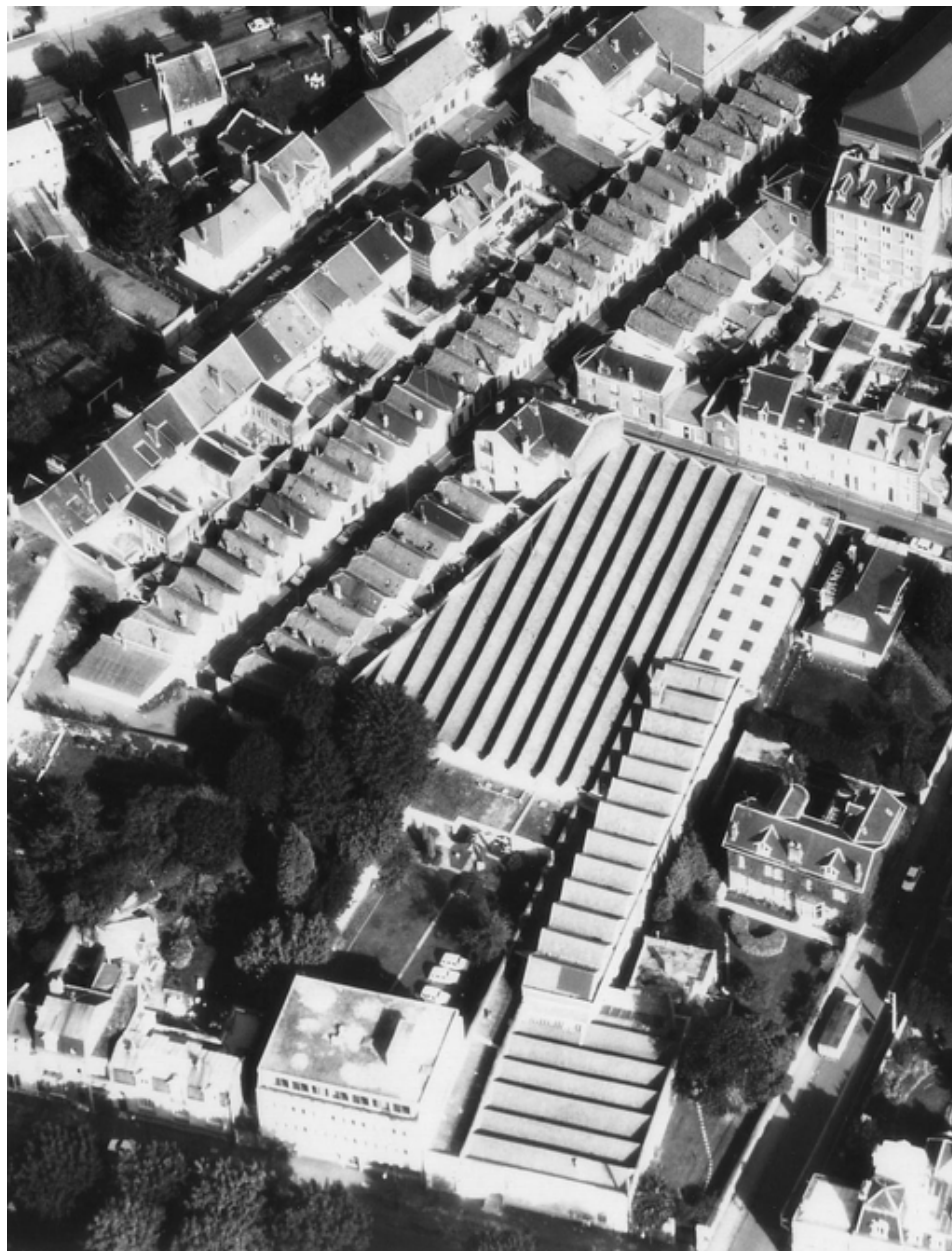
IVR22_20040200876NUCA

Auteur de l'illustration : Pillet Frédéric

Auteur du document reproduit : Phot'R

Date de prise de vue : 1989

(c) Région Hauts-de-France - Inventaire général ; (c) Communauté d'agglomération et ville de Saint-Quentin
reproduction soumise à autorisation du titulaire des droits d'exploitation



L'ancienne usine Desfossez et la Cité de Mulhouse, vues depuis l'ouest en 1989.

IVR22_20040200877NUCA

Auteur de l'illustration : Pillet Frédéric

Auteur du document reproduit : Phot'R

Date de prise de vue : 1989

(c) Région Hauts-de-France - Inventaire général ; (c) Communauté d'agglomération et ville de Saint-Quentin
reproduction soumise à autorisation du titulaire des droits d'exploitation



Façade antérieure des ateliers, boulevard Gambetta, et jardin du logement patronal.

IVR22_20040200878NUCA

Auteur de l'illustration : Frédéric Pillet

(c) Région Hauts-de-France - Inventaire général ; (c) Communauté d'agglomération et ville de Saint-Quentin
reproduction soumise à autorisation du titulaire des droits d'exploitation



Jardin du logement patronal, à l'angle du boulevard Gambetta et de la rue Richard-Lenoir.

IVR22_20040200879NUCA

Auteur de l'illustration : Frédéric Pillet

(c) Région Hauts-de-France - Inventaire général ; (c) Communauté d'agglomération et ville de Saint-Quentin
reproduction soumise à autorisation du titulaire des droits d'exploitation



Mur des ateliers bordant le boulevard, orienté vers le jardin du logement patronal.

IVR22_20040200880NUCA

Auteur de l'illustration : Frédéric Pillet

(c) Région Hauts-de-France - Inventaire général ; (c) Communauté d'agglomération et ville de Saint-Quentin
reproduction soumise à autorisation du titulaire des droits d'exploitation



L'une des travées des ateliers bordant le boulevard : table saillante sculptée de deux ancrs entrecroisées.

IVR22_20040200881NUCA

Auteur de l'illustration : Frédéric Pillet

(c) Région Hauts-de-France - Inventaire général ; (c) Communauté d'agglomération et ville de Saint-Quentin
reproduction soumise à autorisation du titulaire des droits d'exploitation



Trois travées des ateliers construits en 1877 : elles portent trois tables sculptées (D - 7 - 7 : D[esfossez] [18]77).

IVR22_20040200882NUCA

Auteur de l'illustration : Frédéric Pillet

(c) Région Hauts-de-France - Inventaire général ; (c) Communauté d'agglomération et ville de Saint-Quentin
reproduction soumise à autorisation du titulaire des droits d'exploitation



Deux travées des ateliers construits en 1877.

IVR22_20040200883NUCA

Auteur de l'illustration : Frédéric Pillet

(c) Région Hauts-de-France - Inventaire général ; (c) Communauté d'agglomération et ville de Saint-Quentin
reproduction soumise à autorisation du titulaire des droits d'exploitation



Dernière travée (orientale) des ateliers construits en 1877.

IVR22_20040200884NUCA

Auteur de l'illustration : Frédéric Pillet

(c) Région Hauts-de-France - Inventaire général ; (c) Communauté d'agglomération et ville de Saint-Quentin
reproduction soumise à autorisation du titulaire des droits d'exploitation



Façade des ateliers, rue de Nancy.

IVR22_20040200885NUCA

Auteur de l'illustration : Frédéric Pillet

(c) Région Hauts-de-France - Inventaire général ; (c) Communauté d'agglomération et ville de Saint-Quentin
reproduction soumise à autorisation du titulaire des droits d'exploitation



Logement patronal vu depuis le boulevard Gambetta.

IVR22_20040200886NUCA

Auteur de l'illustration : Frédéric Pillet

(c) Région Hauts-de-France - Inventaire général ; (c) Communauté d'agglomération et ville de Saint-Quentin
reproduction soumise à autorisation du titulaire des droits d'exploitation



Grille en fer forgé du logement patronal, portant le monogramme d'Ernest Desfossez.

IVR22_20040200887NUCA

Auteur de l'illustration : Frédéric Pillet

(c) Région Hauts-de-France - Inventaire général ; (c) Communauté d'agglomération et ville de Saint-Quentin
reproduction soumise à autorisation du titulaire des droits d'exploitation



Façade antérieure du logement patronal.

IVR22_20040200888NUCA

Auteur de l'illustration : Frédéric Pillet

(c) Région Hauts-de-France - Inventaire général ; (c) Communauté d'agglomération et ville de Saint-Quentin
reproduction soumise à autorisation du titulaire des droits d'exploitation



Façade postérieure du logement patronal.

IVR22_20040200889NUCA

Auteur de l'illustration : Frédéric Pillet

(c) Région Hauts-de-France - Inventaire général ; (c) Communauté d'agglomération et ville de Saint-Quentin
reproduction soumise à autorisation du titulaire des droits d'exploitation