

Hauts-de-France, Somme
Canaples
rue de la Gare

Ancienne gare de Canaples

Références du dossier

Numéro de dossier : IA80009787
Date de l'enquête initiale : 2009
Date(s) de rédaction : 2009
Cadre de l'étude : inventaire topographique Val-de-Nièvre
Degré d'étude : étudié

Désignation

Dénomination : gare
Destinations successives : logement, remise
Parties constituantes non étudiées : voie ferrée, quai

Compléments de localisation

Milieu d'implantation : en village
Références cadastrales : 1995, AB, 19

Historique

La ligne de chemin de fer de Frévent à Gamaches est ouverte en 1874, par la compagnie de chemin de fer du même nom. Un réservoir, une halte et un parc de stationnement sont construits cette même année à Canaples sur les parcelles D2 26, 32 et 34, 42, 44 et 47.

L'aménagement de la voie ferrée se poursuit plusieurs années. En 1882, les installations comptent ainsi un réservoir, une halle et des quais (D1 32, 34), et une gare (D1 42, 44, 47).

La ligne est acquise en 1886 par la Compagnie des chemins de fer du Nord qui fait construire l'année suivante une *maison de visiteur* (bâtiment pour les ouvriers ou techniciens de passage ?) et une forge (D1 13), bientôt complétées en 1890 par une remise (D1 13), en 1898 par une buvette (D1 49) et une cabine d'aiguillage (D1 26).

La halle, les quais, et la gare sont remaniés en 1901.

En 1938, lors de la nationalisation des réseaux ferroviaires désormais dépendants de la nouvelle SNCF, le trafic voyageurs est interrompu mais reprend partiellement entre 1940 et 1941. En 1978, l'embranchement Canaples-Gamaches est supprimé, la voie est déposée et le terrain cédé à la commune. La cabine d'aiguillage est détruite. La gare est acquise en 1992 par la coopérative agricole voisine.

Période(s) principale(s) : 3e quart 19e siècle, 4e quart 19e siècle

Dates : 1874 (daté par source), 1887 (daté par source), 1890 (daté par source, daté par source), 1898 (daté par source), 1901 (daté par source)

Description

La gare et la voie ferrée sont situées en bordure ouest du village. De la gare ne subsistent aujourd'hui que le bâtiment principal (dont le logement du premier étage est toujours occupé), et le bâtiment voisin des sanitaires. Un des bâtiments du silo a remplacé la remise ferroviaire. Les quatre voies ainsi que les quais subsistent. Les installations ferroviaires comprennent encore les deux passages à niveaux du chemin de la Cavée et de la route de Fieffes, le premier toujours accompagné de la maison de garde-barrière devenu logement privé.

Éléments descriptifs

Matériau(x) du gros-oeuvre, mise en oeuvre et revêtement : brique

Matériau(x) de couverture : tuile

Étage(s) ou vaisseau(x) : 1 étage carré

Type(s) de couverture : toit à longs pans ; pignon couvert

Typologies et état de conservation

État de conservation : remanié

Statut, intérêt et protection

Statut de la propriété : propriété privée

Références documentaires

Documents d'archive

- AD Somme. Série P ; 3 P 166/4. **Canaples. Matrice des propriétés foncières, 1836-1908.**
- AD Somme. Série P ; 3 P 166/9. **Canaples. Matrice des propriétés bâties, 1883-1891.**

Documents figurés

- **Canaples. La gare**, carte postale, L. Caron photographe-éditeur, avant 1906 (coll. part.).
- **Canaples. Vue générale de la gare**, carte postale, L. Caron photographe-éditeur, avant 1908 (coll. part.).
- **Canaples. La gare**, carte postale, Mme A. Dumont éditeur, avant 1905 (coll. part.).
- **Canaples. Intérieur de la gare**, carte postale, Dufrancatel éditeur, avant 1908 (coll. part.).
- **Canaples (Somme). La gare (vue extérieure)**, carte postale, R. Lelong photographe, Stannard-Dufrancatel éditeur, 1er quart du 20e siècle (coll. part.).
- **Canaples (Somme). L'intérieur de la gare**, carte postale, R. Lelong photographe, Stannard-Dufrancatel éditeur, vers 1920 (coll. part.).
- **Canaples (Somme). La gare**, carte postale, A. Cailly éditeur, avant 1925 (coll. part.).
- **Canaples. Vue aérienne de la gare et de la voie ferrée**, carte postale, Combiér Imprimeur Mâcon (CIM) éditeur, vers 1960 (coll. part.).

Bibliographie

- GROUE, Lucien. **Aux sources de la Nièvre en Picardie**. Abbeville : F. Paillart, 2000.
p. 364-365

Annexe 1

Le chemin de fer et le développement du Val de Nièvre

Le développement du Val-de-Nièvre dans la seconde moitié du 19e siècle a été favorisé et accompagné par la création de trois lignes de chemin de fer, tant pour le transport des voyageurs que celui des marchandises ou des produits agricoles.

La ligne Amiens-Boulogne a été créée en 1847 par la Compagnie du chemin de fer d'Amiens à Boulogne, dont le réseau a été repris en 1851 par la Compagnie des chemins de fer du Nord. Elle suit la vallée de la Somme entre Amiens et Abbeville, et la section Amiens-Longpré-les-Corps-Saints est commune avec la ligne Amiens-Gamaches. Elle forme toujours une section de la grande ligne nationale Paris-Amiens-Boulogne.

La ligne Amiens-Doullens a été aménagée en deux périodes. Le tronçon Canaples-Doullens a été mis en service en 1874, le tronçon Amiens-Canaples en 1877. Fermée au trafic voyageurs en 1938, la ligne a été temporairement réouverte en 1940-1941.

La ligne Frévent-Gamaches a été créée par la Compagnie du chemin de fer de Frévent à Gamaches, fondée en 1869. Elle a été reprise en 1881 par la Compagnie des chemins de fer du Nord. Le tronçon Canaples-Longpré-les-Corps-Saints a été ouvert en 1874 comme ligne transversale reliant les axes Amiens-Abbeville et Amiens-Doullens. Il dessert la vallée de la Nièvre puis traverse celle de la Somme entre Flixecourt et Condé-Folie. Le trafic voyageur a également cessé en 1938, avant de reprendre temporairement en 1940-1941. La ligne a été déclassée en 1971, puis déposée entre Saint-Léger-lès-Domart et Canaples à la fin des années 1970, et entre Longpré-les-Corps-Saints en 2005. L'ancienne gare de Saint-Léger-lès-Domart abrite depuis peu le siège de la communauté de communes du Val-de-Nièvre, celle de Pernois a été convertie en habitation particulière. Une partie de l'ancienne voie, défermée, forme une coulée verte pour chemin de randonnée.

Illustrations



Vue générale depuis la rue,
avant 1906 (coll. part.).
Phot. Monnehay-Vulliet Marie-Laure
IVR22_20098000332NUCA



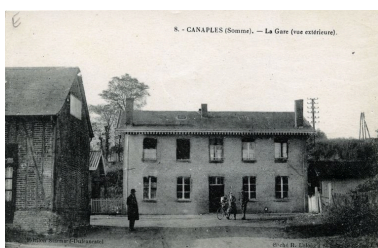
Vue générale depuis les
voies, avant 1908 (coll. part.).
Phot. Monnehay-Vulliet Marie-Laure
IVR22_20098000333NUCA



La gare avec les voies, les
quais et les réservoirs d'eau,
avant 1905 (coll. part.).
Phot. Monnehay-Vulliet Marie-Laure
IVR22_20098000334NUCA



Chargement de blocs de
pierre, avant 1908 (coll. part.).
Phot. Monnehay-Vulliet Marie-Laure
IVR22_20098000386NUCA



Vue extérieure, vers 1920 (coll. part.).
Phot. Monnehay-Vulliet Marie-Laure
IVR22_20098000384NUCA



Vue des trains en gare,
vers 1920 (coll. part.).
Phot. Monnehay-Vulliet Marie-Laure
IVR22_20098000388NUCA



Vue depuis les voies,
avant 1925 (coll. part.).
Phot. Monnehay-Vulliet Marie-Laure
IVR22_20098000387NUCA



Vue aérienne de la gare et des voies
ferrées, vers 1960 (coll. part.).
Phot. Monnehay-Vulliet Marie-Laure
IVR22_20098000398NUCA



Vue générale de l'ancienne gare
et des voies ferrées désaffectées.
Phot. Marie-Laure Monnehay-Vulliet
IVR22_20098000213XA



Vue du bâtiment principal
de l'ancienne gare
depuis les voies ferrées.
Phot. Frédéric Fournis
IVR22_20098005444NUCA



Vue générale.
Phot. Marie-Laure Monnehay-Vulliet
IVR22_20128000137NUC2A



Vue du bâtiment principal.
Phot. Marie-Laure Monnehay-Vulliet
IVR22_20128000136NUC2A

Dossiers liés

Oeuvre(s) contenue(s) :

Oeuvre(s) en rapport :

L'ancienne ligne de chemin de fer de Frévent à Gamaches (IA80010113) Hauts-de-France, Somme, Saint-Ouen

Le village de Canaples (IA80009640) Picardie, Somme, Canaples

Auteur(s) du dossier : Frédéric Fournis

Copyright(s) : (c) Région Hauts-de-France - Inventaire général



Vue générale depuis la rue, avant 1906 (coll. part.).

IVR22_20098000332NUCA

Auteur de l'illustration : Monnehay-Vulliet Marie-Laure

(c) Région Hauts-de-France - Inventaire général

reproduction soumise à autorisation du titulaire des droits d'exploitation



Vue générale depuis les voies, avant 1908 (coll. part.).

Référence du document reproduit :

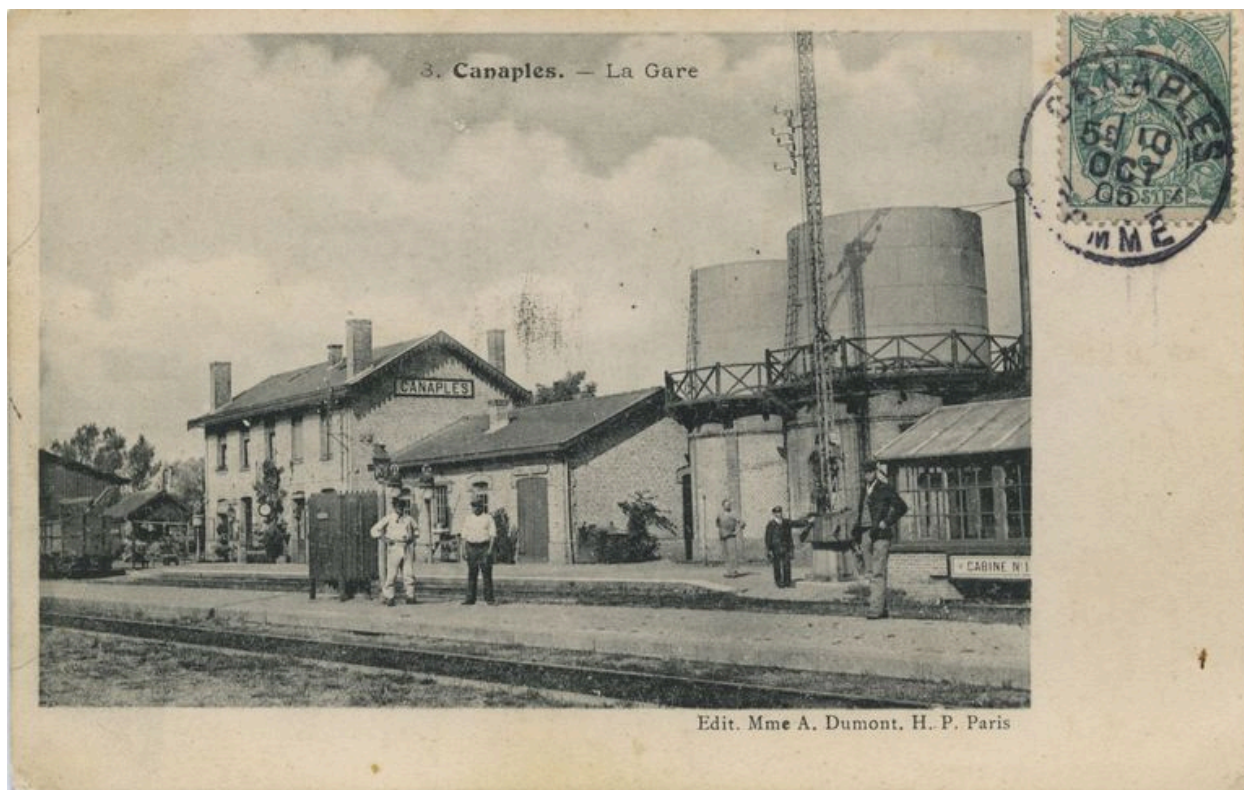
- **Canaples. Vue générale de la gare**, carte postale, L. Caron photographe-éditeur, avant 1908 (coll. part.).

IVR22_20098000333NUCA

Auteur de l'illustration : Monnehay-Vulliet Marie-Laure

(c) Région Hauts-de-France - Inventaire général

reproduction soumise à autorisation du titulaire des droits d'exploitation



La gare avec les voies, les quais et les réservoirs d'eau, avant 1905 (coll. part.).

Référence du document reproduit :

- **Canaples. La gare**, carte postale, Mme A. Dumont éditeur, avant 1905 (coll. part.).

IVR22_20098000334NUCA

Auteur de l'illustration : Monnehay-Vulliet Marie-Laure

(c) Région Hauts-de-France - Inventaire général

reproduction soumise à autorisation du titulaire des droits d'exploitation



Chargement de blocs de pierre, avant 1908 (coll. part.).

Référence du document reproduit :

- **Canaples. Intérieur de la gare**, carte postale, Dufrancatel éditeur, avant 1908 (coll. part.).

IVR22_20098000386NUCA

Auteur de l'illustration : Monnehay-Vulliet Marie-Laure

(c) Région Hauts-de-France - Inventaire général

reproduction soumise à autorisation du titulaire des droits d'exploitation



Vue extérieure, vers 1920 (coll. part.).

Référence du document reproduit :

- **Canaples (Somme). L'intérieur de la gare**, carte postale, R. Lelong photographe, Stannard-Dufrancatel éditeur, vers 1920 (coll. part.).

IVR22_20098000384NUCA

Auteur de l'illustration : Monnehay-Vulliet Marie-Laure

(c) Région Hauts-de-France - Inventaire général

reproduction soumise à autorisation du titulaire des droits d'exploitation



Vue des trains en gare, vers 1920 (coll. part.).

Référence du document reproduit :

- **Canaples (Somme). L'intérieur de la gare**, carte postale, R. Lelong photographe, Stannard-Dufrancatel éditeur, vers 1920 (coll. part.).

IVR22_20098000388NUCA

Auteur de l'illustration : Monnehay-Vulliet Marie-Laure

(c) Région Hauts-de-France - Inventaire général

reproduction soumise à autorisation du titulaire des droits d'exploitation



Vue depuis les voies, avant 1925 (coll. part.).

Référence du document reproduit :

- **Canaples (Somme). La gare**, carte postale, A. Cailly éditeur, avant 1925 (coll. part.).

IVR22_20098000387NUCA

Auteur de l'illustration : Monnehay-Vulliet Marie-Laure

(c) Région Hauts-de-France - Inventaire général

reproduction soumise à autorisation du titulaire des droits d'exploitation



Vue aérienne de la gare et des voies ferrées, vers 1960 (coll. part.).

Référence du document reproduit :

- **Canaples. Vue aérienne de la gare et de la voie ferrée**, carte postale, Combiér Imprimeur Mâcon (CIM) éditeur, vers 1960 (coll. part.).

IVR22_20098000398NUCA

Auteur de l'illustration : Monnehay-Vulliet Marie-Laure

(c) Région Hauts-de-France - Inventaire général

reproduction soumise à autorisation du titulaire des droits d'exploitation



Vue générale de l'ancienne gare et des voies ferrées désaffectées.

IVR22_20098000213XA

Auteur de l'illustration : Marie-Laure Monnehay-Vulliet

(c) Région Hauts-de-France - Inventaire général

reproduction soumise à autorisation du titulaire des droits d'exploitation



Vue du bâtiment principal de l'ancienne gare depuis les voies ferrées.

IVR22_20098005444NUCA

Auteur de l'illustration : Frédéric Fournis

(c) Région Hauts-de-France - Inventaire général

reproduction soumise à autorisation du titulaire des droits d'exploitation



Vue générale.

IVR22_20128000137NUC2A

Auteur de l'illustration : Marie-Laure Monnehay-Vulliet

(c) Région Hauts-de-France - Inventaire général

reproduction soumise à autorisation du titulaire des droits d'exploitation



Vue du bâtiment principal.

IVR22_20128000136NUC2A

Auteur de l'illustration : Marie-Laure Monnehay-Vulliet

(c) Région Hauts-de-France - Inventaire général

reproduction soumise à autorisation du titulaire des droits d'exploitation