

Hauts-de-France, Somme  
Port-le-Grand  
rue du Presbytère

## Eglise paroissiale Saint-Honoré de Port-le-Grand et ancien cimetière

### Références du dossier

Numéro de dossier : IA80007342  
Date de l'enquête initiale : 2004  
Date(s) de rédaction : 2004  
Cadre de l'étude : inventaire préliminaire arrière-pays maritime picard  
Degré d'étude : étudié

### Désignation

Dénomination : église paroissiale, cimetière  
Vocable : Saint-Honoré  
Parties constituantes non étudiées : crypte

### Compléments de localisation

Milieu d'implantation : en village  
Références cadastrales : 1832. B2 519, 520 ; 1984, B, 355

### Historique

Cette église, dont la nef et le chœur sont romans, a été de nombreuses fois restaurée, notamment au 16<sup>e</sup> siècle. D'après Darsy, le couvent des chartreux d'Abbeville était présentateur de la paroisse. L'église de Port leur fut donnée par leur fondateur, qui y réunit aussi le personnel du lieu dont il avait la collation. D'après Rodière, saint Pierre était le premier patron de l'église mais à la mort de saint Honoré, l'église prit son vocable. Son corps, conservé dans une châsse d'argent, fut transféré à la cathédrale d'Amiens.

Le sarcophage du saint, dans un caveau grillagé sous le maître-autel, fut érigé en 1859 par l'abbé Goujon, curé de Port et donné en 1859 par l'Empereur Napoléon III. On lui doit également les vitraux et le pavage en marbre du chœur. L'autel fut béni en 1860 par Monseigneur Boudinet, évêque d'Amiens. Sur la droite était situé l'ancien tombeau de saint Honoré formé d'une seule pierre creusée (sur le dessin de Macqueron d'octobre 1861 (fonds Macqueron : C 51 NOU 66), le couvercle manquait déjà). Le document intitulé « Biens communaux, 1870-1939 » (A. D. : 99 O 3086) indique qu'en 1872, la commune entame les réparations au clocher. L'année suivante, la toiture du côté nord-est est partiellement renouvelée. La partie sud de la toiture se trouve dans un tel état de vétusté qu'il n'est pas possible d'y faire de réparations. Le dossier « Biens communaux avant 1939 » indique qu'en 1909, la commune engage de nouvelles réparations à la toiture de l'église. L'ancienne sacristie du temple donnait alors sur le cimetière. D'après le rapport, les poutres semblent dater du 17<sup>e</sup> siècle. Une aquarelle conservée dans le fonds Macqueron datant de 1851 présente l'église qui ne semble pas avoir subi de transformations depuis cette date. Seule la sacristie en pierre de taille donnant sur le cimetière est aujourd'hui reconstruite en brique. Le cimetière ancien était situé à peu près au centre du village sur un espace de terrain affectant une forme plutôt circulaire, autour de l'église. Il touchait au nord à l'école communale mixte et était entouré à l'ouest et au sud de chemins ruraux. Les murs de clôture subirent une réparation partielle en 1892 et 1902. D'après lecture du dossier intitulé « Biens communaux, 1870-1939 », 1912 est l'année de sa translation. La suppression de l'ancien cimetière fut exigée par l'arrêté du 22 mai 1913 dans un délai de 5 ans. Le nouveau cimetière fut inauguré le 1<sup>er</sup> juillet 1913 sur un terrain de labour et de pâture au lieu-dit les Salinettes acheté à l'hospice de Saint-Valery, bordé par l'enclos du château, sur le versant nord de la baie de Somme.

Période(s) principale(s) : Milieu du Moyen Age, 16<sup>e</sup> siècle

## Description

L'église est située au coeur du village sur un terre-plein, flanquée au nord de la mairie-école et d'une parcelle au sud. Elle est implantée transversalement à la pente naturelle.

La façade occidentale est entièrement composée de pierre de taille de calcaire (le solin propose un appareillage carré de pierre de taille). Flanqué de deux contreforts massifs et hauts, également en pierre de taille, le portail cintré est en léger retrait. Le clocher porche est encore pourvu aux extrémités de deux contreforts en briques à couteaux picards. La partie haute qui reçoit les cloches est un coffrage de bois doublé à l'est d'un essentage d'ardoises.

Le mur sud de la nef longue de quatre travées est dégradé dans sa partie basse. Composée de pierre du pays soigneusement appareillée, la maçonnerie est complétée par endroit de briques. La deuxième travée propose un appareillage mixte de chaînes en briques avec remplissage en silex et mortier de chaux et rebut de briques lui donnant sa couleur rouge. A cet endroit, la porte a été condamnée. Le pourtour des trois premières fenêtres cintrées a été refait en ciment. La dernière fenêtre de la nef est à arc brisé avec pourtour en briques. Les autres fenêtres anciennes ont disparu dans le percement des fenêtres actuelles ou sous les contreforts. Un contrefort en pierre de taille de calcaire et de briques sépare la deuxième de la troisième travée. Un deuxième contrefort, totalement en brique, sépare la nef du chœur. La corniche moulurée est en pierre de taille.

Le mur nord de la nef est très bien conservé. Il propose un appareillage mixte de pierre de taille et de galets disposés en opus spicatum sur deux rangées avec solin en blocage de silex taillé sur 70 centimètres. Le mortier est composé d'argile et de sable (présence de coquillages). Le mur est saillant jusqu'à environ 2.3 mètres de haut. La corniche moulurée est en pierre de taille de calcaire. Les contreforts sont en brique.

Le chevet est moins large et plus bas que la nef. Le solin du chevet est composé d'un appareillage en damier alternant pierre de taille et silex avec maçonnerie en pierre de taille. Les murs gouttereaux sont percés de fenêtres à arc brisé en brique. Une porte cintrée en pierre de taille a été condamnée sur ce mur. Au sud du chœur, quelques restes de corniches à modillons, ornés de têtes et de diamant, ont été conservés. Entièrement en brique, la sacristie de plan carré est située en saillie du mur sud ; le toit à longs pans et croupe est couvert en ardoises. Le chevet à cinq pans est flanqué sur les murs gouttereaux de deux contreforts en pierre de taille à pignon en briques. Le remplage des fenêtres du chœur est en pierre artificielle. Un arc brisé en saillie souligne les ouvertures. Le toit à deux pans à forte pente et pignon découvert est couvert en tuiles mécaniques. On pénètre dans l'église en entrant directement dans un sas muni d'un coffrage en bois abritant la cloche. La voûte en berceau brisé possède une charpente apparente pourvue de six fermes (entrait et poinçon formant T retourné). L'intérieur de l'édifice est entièrement recouvert d'un enduit à faux-appareillages.

La tribune en bois occupe la première travée de la nef.

Dans l'arc triomphal, sont disposées les reliques de saint Honoré au nord et celles de sainte Austreberthe au sud.

Le chœur est plus haut que la nef. Il est pourvu d'un revêtement au sol en marbre blanc et noir, dont les carreaux sont disposés en damier. Le sanctuaire est encore surélevé du fait de la présence d'une crypte. Le gisant du saint est situé sous le maître-autel en pierre. Le tabernacle est surmonté d'un pinacle. Le chœur possède quatre fermes en T apparentes. Le cul de four est également pourvu d'une charpente apparente.

## Éléments descriptifs

Matériau(x) du gros-oeuvre, mise en oeuvre et revêtement : brique ; silex ; essentage d'ardoise ; pierre de taille ; galet

Matériau(x) de couverture : tuile creuse mécanique, ardoise

Plan : plan allongé

Couvrements : fausse voûte en berceau brisé ; charpente en bois apparente

Type(s) de couverture : toit à longs pans ; toit à deux pans ; croupe polygonale ; pignon découvert

## Statut, intérêt et protection

Les deux contreforts en briques situés aux deux extrémités de la façade semble avoir été ajoutés ultérieurement.

Statut de la propriété : propriété de la commune

## Références documentaires

### Documents d'archive

- AD Somme. Série O ; 99 O 3087. **Biens communaux de la commune de Port-le-Grand** [avant 1939].
- AD Somme. Série O ; 99 O 3086. **Biens communaux de la commune de Port-le-Grand, 1870-1939** [1870-1939].

## Documents figurés

- **Plan cadastral de la commune de Port-le-Grand**, encre et lavis sur simili calque, d'après Alphonse Blondel agent voyer, 1911 (A.D.Somme : 99 O 3086).
- Eglise de Port-le-Grand, dessin, 1851. In : *Le Ponthieu*. Auxi-le-Château : Gérard Bacquet, 1992. p. 443
- **Port-le-Grand - Eglise Saint-Honoré - R. L.**, carte postale en noir et blanc, début 20e siècle.
- **Port-le-Grand - Eglise St-Honoré - R. L.**, carte postale en noir et blanc, début 20e siècle.

## Bibliographie

- DARSY, F.-I. **Bénéfices de l'Eglise d'Amiens ou Etat général de biens, revenus et charges du clergé du diocèse d'Amiens en 1730 ; avec des notes indiquant l'origine des biens, la répartition des dîmes, etc.** Amiens, E. Caillaux, 1869. p. 46
- RODIERE, Roger. DES FORTS, Philippe. **La Picardie historique et monumentale, le pays du Vimeu.** Collection *Société des Antiquaires de Picardie*, Paris, Librairie Auguste Picard, 1938. p. 293

## Annexe 1

### Liste des objets de l'église de Port-le-Grand

#### Liste des objets de l'église de Port-le-Grand

Les bancs possèdent un intérêt certain mais il est difficile de les dater (limite 19e-20e siècles).

Confessionnal et fonts baptismaux milieu 20e siècle.

Deux autels secondaires néo-gothiques.

Quatre vitraux signés Pasquier en 1953 ornent le chœur. Trois vitraux néogothiques dans le chœur, signés et datés : "1859, peinture sur verre, Mesnil-saint-Firmin" pour le vitrail de la fenêtre axiale (histoire de saint Honoré en quatre sujets) et celui du sud (Christ en croix, la Résurrection, le Baptême du Christ) et 1861 pour celui au nord (mariage de la Vierge, la Visitation, l'enfant Jésus présenté aux vieillards, la Naissance).

Statues (2) dans le chœur : 17e siècle.

D'après un habitant, la paroisse de Nouvion aurait emporté les vêtements liturgiques, l'ostensoir et le bénitier en argent.

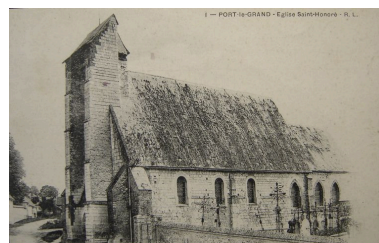
## Illustrations



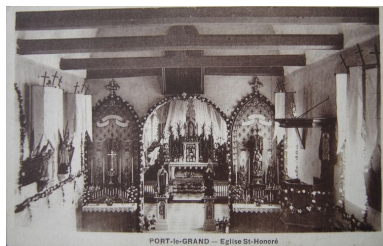
Plan du nouvel emplacement du cimetière.  
Phot. Inès Guérin  
IVR22\_20068005383NUCAB



Dessin présentant l'église en 1851 (Bacquet, p. 443).  
Phot. Inès Guérin  
IVR22\_20078005372NUCAB



Carte postale présentant l'église au début du 20e siècle.  
Phot. Inès Guérin  
IVR22\_20068005384NUCAB



Vue intérieure de l'église de  
Port au début du 20e siècle.  
Phot. Inès Guérin  
IVR22\_20068005385NUCAB



Vue d'un vitrail aujourd'hui disparu.  
Phot. Inès Guérin  
IVR22\_20068005401NUCAB



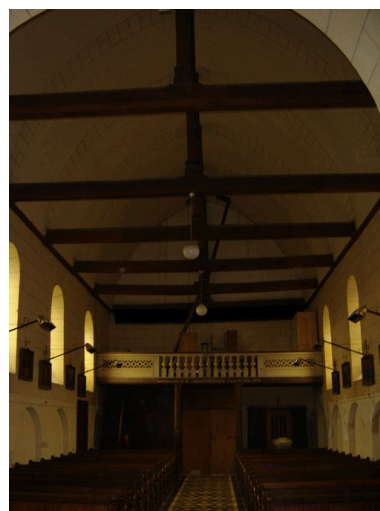
Vue générale depuis le sud-est.  
Phot. Inès Guérin  
IVR22\_20068005388NUCA



Vue latérale du mur nord.  
Phot. Inès Guérin  
IVR22\_20068005387NUCA



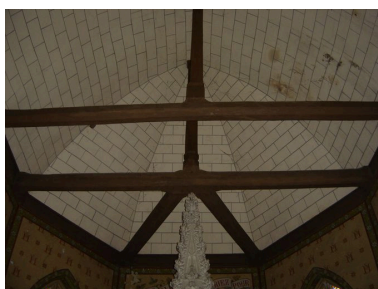
Vue détaillée du chevet  
et de la sacristie.  
Phot. Inès Guérin  
IVR22\_20068005389NUCA



Vue intérieure de la nef.  
Phot. Inès Guérin  
IVR22\_20068005393NUCA



Vue intérieure du chœur.  
Phot. Inès Guérin



Détail de la charpente  
apparente dans le chœur.  
Phot. Inès Guérin  
IVR22\_20068005394NUCA



Vue de l'autel secondaire.  
Phot. Inès Guérin



IVR22\_20068005398NUCA



Vue du maître-autel abritant  
le gisant de saint Honoré.  
Phot. Inès Guérin  
IVR22\_20068005392NUCA



Vue de la châsse de  
saint Honoré placée dans  
l'épaisseur de l'arc triomphal.  
Phot. Inès Guérin  
IVR22\_20068005395NUCA

IVR22\_20068005397NUCA



Vue de la châsse de sainte  
Austreberte en face de  
celle de saint Honoré.  
Phot. Inès Guérin  
IVR22\_20068005396NUCA



Vue d'une statue du 17e  
siècle située dans le chœur  
représentant saint Christophe.  
Phot. Inès Guérin  
IVR22\_20068005390NUCA



Vue d'une autre statue du  
choeur, également du 17e siècle.  
Phot. Inès Guérin  
IVR22\_20068005391NUCA

## Dossiers liés

### Dossiers de synthèse :

Le patrimoine religieux de l'arrière-pays maritime (IA80007336)

### Oeuvre(s) contenue(s) :

### Oeuvre(s) en rapport :

Le village de Port-le-Grand (IA80007318) Hauts-de-France, Somme, Port-le-Grand

Auteur(s) du dossier : Inès Guérin

Copyright(s) : (c) Région Hauts-de-France - Inventaire général ; (c) SMACOPI



Plan du nouvel emplacement du cimetière.

IVR22\_20068005383NUCAB

Auteur de l'illustration : Inès Guérin

(c) Région Hauts-de-France - Inventaire général ; (c) SMACOPI ; (c) Département de la Somme  
reproduction soumise à autorisation du titulaire des droits d'exploitation



Dessin présentant l'église en 1851 (Bacquet, p. 443).

Référence du document reproduit :

- "Le Ponthieu" / Gérard Bacquet, Abbeville : F. Paillart, 1992, p. 40. Dessin, 1851.

IVR22\_20078005372NUCAB

Auteur de l'illustration : Inès Guérin

(c) Région Hauts-de-France - Inventaire général ; (c) SMACOPI  
reproduction soumise à autorisation du titulaire des droits d'exploitation





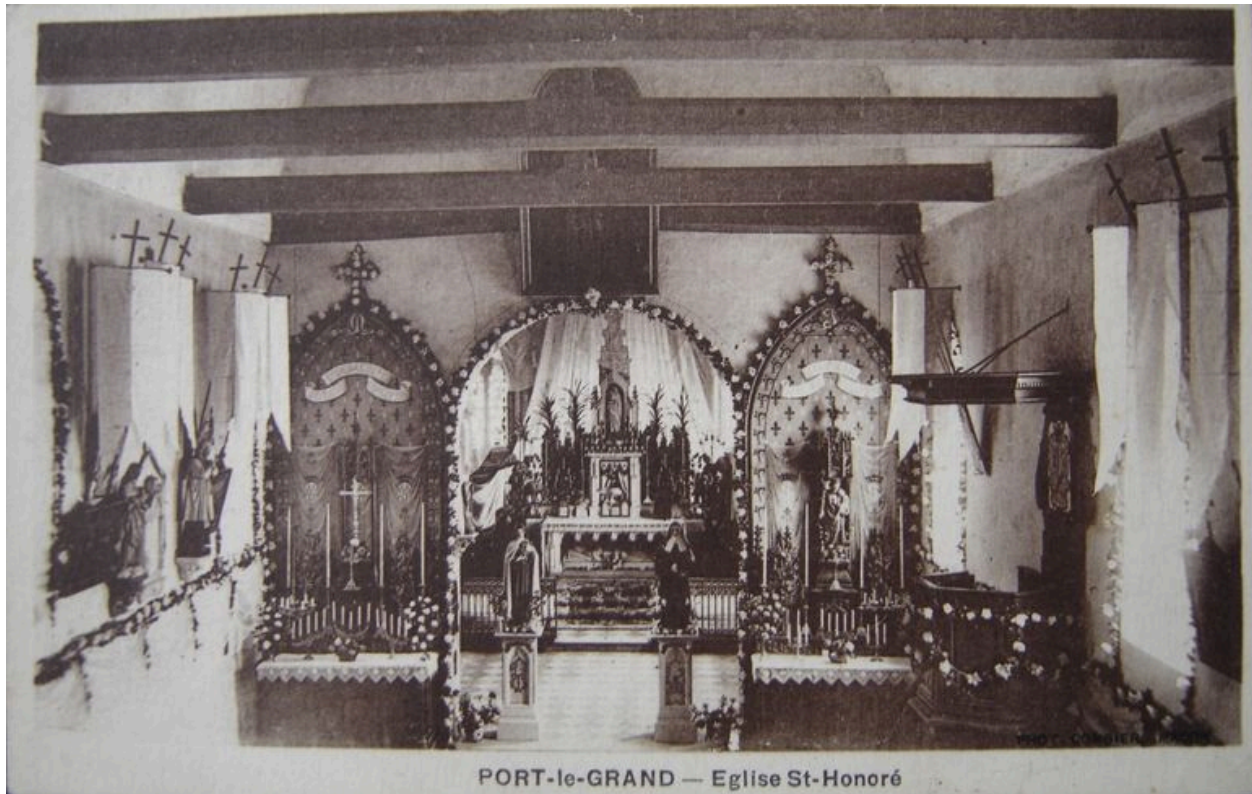
Carte postale présentant l'église au début du 20e siècle.

IVR22\_20068005384NUCAB

Auteur de l'illustration : Inès Guérin

(c) Région Hauts-de-France - Inventaire général ; (c) SMACOPI  
reproduction soumise à autorisation du titulaire des droits d'exploitation





Vue intérieure de l'église de Port au début du 20e siècle.

IVR22\_20068005385NUCAB

Auteur de l'illustration : Inès Guérin

(c) Région Hauts-de-France - Inventaire général ; (c) SMACOPI  
reproduction soumise à autorisation du titulaire des droits d'exploitation



Vue d'un vitrail aujourd'hui disparu.

IVR22\_20068005401NUCAB

Auteur de l'illustration : Inès Guérin

(c) Région Hauts-de-France - Inventaire général ; (c) SMACOPI ; (c) Ville d'Amiens  
reproduction soumise à autorisation du titulaire des droits d'exploitation





Vue générale depuis le sud-est.

IVR22\_20068005388NUCA

Auteur de l'illustration : Inès Guérin

(c) Région Hauts-de-France - Inventaire général ; (c) SMACOPI  
reproduction soumise à autorisation du titulaire des droits d'exploitation





Vue latérale du mur nord.

IVR22\_20068005387NUCA

Auteur de l'illustration : Inès Guérin

(c) Région Hauts-de-France - Inventaire général ; (c) SMACOPI  
reproduction soumise à autorisation du titulaire des droits d'exploitation



Vue détaillée du chevet et de la sacristie.

IVR22\_20068005389NUCA

Auteur de l'illustration : Inès Guérin

(c) Région Hauts-de-France - Inventaire général ; (c) SMACOPI  
reproduction soumise à autorisation du titulaire des droits d'exploitation



Vue intérieure de la nef.

IVR22\_20068005393NUCA

Auteur de l'illustration : Inès Guérin

(c) Région Hauts-de-France - Inventaire général ; (c) SMACOPI  
reproduction soumise à autorisation du titulaire des droits d'exploitation





Vue intérieure du choeur.

IVR22\_20068005398NUCA

Auteur de l'illustration : Inès Guérin

(c) Région Hauts-de-France - Inventaire général ; (c) SMACOPI  
reproduction soumise à autorisation du titulaire des droits d'exploitation



Détail de la charpente apparente dans le chœur.

IVR22\_20068005394NUCA

Auteur de l'illustration : Inès Guérin

(c) Région Hauts-de-France - Inventaire général ; (c) SMACOPI  
reproduction soumise à autorisation du titulaire des droits d'exploitation



Vue de l'autel secondaire.

IVR22\_20068005397NUCA

Auteur de l'illustration : Inès Guérin

(c) Région Hauts-de-France - Inventaire général ; (c) SMACOPI  
reproduction soumise à autorisation du titulaire des droits d'exploitation





Vue du maître-autel abritant le gisant de saint Honoré.

IVR22\_20068005392NUCA

Auteur de l'illustration : Inès Guérin

(c) Région Hauts-de-France - Inventaire général ; (c) SMACOPI  
reproduction soumise à autorisation du titulaire des droits d'exploitation



Vue de la châsse de saint Honoré placée dans l'épaisseur de l'arc triomphal.

IVR22\_20068005395NUCA

Auteur de l'illustration : Inès Guérin

(c) Région Hauts-de-France - Inventaire général ; (c) SMACOPI  
reproduction soumise à autorisation du titulaire des droits d'exploitation



Vue de la châsse de sainte Austreberthe en face de celle de saint Honoré.

IVR22\_20068005396NUCA

Auteur de l'illustration : Inès Guérin

(c) Région Hauts-de-France - Inventaire général ; (c) SMACOPI  
reproduction soumise à autorisation du titulaire des droits d'exploitation





Vue d'une statue du 17e siècle située dans le chœur représentant saint Christophe.

IVR22\_20068005390NUCA

Auteur de l'illustration : Inès Guérin

(c) Région Hauts-de-France - Inventaire général ; (c) SMACOPI  
reproduction soumise à autorisation du titulaire des droits d'exploitation



Vue d'une autre statue du choeur, également du 17e siècle.

IVR22\_20068005391NUCA

Auteur de l'illustration : Inès Guérin

(c) Région Hauts-de-France - Inventaire général ; (c) SMACOPI  
reproduction soumise à autorisation du titulaire des droits d'exploitation