

Hauts-de-France, Aisne
Soissons
Cathédrale Saint-Gervais-Saint-Protais, place Cardinal-Binet

Éléments de quatre statues : têtes de saints (prophète, apôtres et diacre ?)

Références du dossier

Numéro de dossier : IM02005452
Date de l'enquête initiale : 2004
Date(s) de rédaction : 2013
Cadre de l'étude : mobilier et objets religieux la cathédrale de Soissons
Degré d'étude : étudié
Référence du dossier Monument Historique : PM02001248

Désignation

Dénomination : statue
Précision sur la dénomination : tête
Titres : Prophète (?), Apôtres , Diacre (?)

Compléments de localisation

Milieu d'implantation : en ville
Emplacement dans l'édifice : mur sud du collatéral sud de la nef

Historique

S'il n'existe pas de document d'archive se rapportant avec précision à l'achèvement de la tour, l'analyse archéologique permet en revanche de le dater du début du 14^e siècle. Le style des vingt-quatre statues qui en ornaient l'extérieur à l'origine, et dont vingt-trois étaient encore présentes en 1914, est caractéristique de la sculpture du nord de la France vers 1320-1330. La plupart de ces statues ont été brisées au cours des bombardements de la Première Guerre mondiale. Les éléments qui en subsistent sont actuellement réunis dans un dépôt lapidaire ou présentés à l'intérieur de la cathédrale.

Période(s) principale(s) : 1^{ère} moitié 14^e siècle
Dates :
Lieu d'exécution : Hauts-de-France, Aisne, Soissons

Description

Les quatre têtes sont sculptées dans un calcaire blanc. L'une d'entre elles au moins a son revers sculpté.

Éléments descriptifs

Catégorie(s) technique(s) : sculpture
Éléments structurels, forme, fonctionnement : revers sculpté (?)

Matériaux : calcaire (blanc, monolithe) : taillé

Mesures :

Les mesures n'ont pu être prises. La hauteur des parties conservées varie de 35 à 70 cm. La largeur avoisine 40 cm.

Représentations :

Une étude de la statuaire de la tour sud a identifié parmi les statues exclusivement masculines qui l'ornaient, des prophètes ou personnages de l'Ancien Testament, le Christ et les apôtres, enfin plusieurs saints vénérés localement (un évêque et des diacres).

L'une des têtes est celle d'un homme barbu et moustachu, aux cheveux longs, coiffé d'un bonnet. Il s'agit ici d'un personnage de l'Ancien Testament, peut-être d'un prophète. Deux têtes moustachues et barbues semblent plutôt provenir de statues d'apôtres. Enfin la quatrième qui est celle d'un homme jeune et glabre, peut être la tête d'un diacre ou de l'évêque.

État de conservation

élément , mauvais état

Ces têtes mutilées sont les parties subsistantes de statues qui ornaient l'extérieur du beffroi de la tour sud avant la Première Guerre mondiale. Elles présentent non seulement les traces des bombardements et de leur chute depuis la tour, mais aussi une forte érosion de surface due à leur long séjour extérieur.

Statut, intérêt et protection

La référence Monument historique qui figure au début de ce dossier correspond à celle du dépôt lapidaire dans sa totalité, constitué de 410 éléments ou fragments d'architecture et de sculpture. En 2011, à la suite d'une étude universitaire, la plupart des éléments constitutifs de ce dépôt - et tout particulièrement les éléments figurés - ont reçu une référence MH individuelle attachée à une fiche descriptive particulière dans la base de données du ministère de la Culture réservée aux objets mobiliers. Mais, faute d'illustration consultable, il n'a pas été possible d'identifier la référence MH attribuée à chacune de ces quatre têtes.

Intérêt de l'œuvre : à signaler

Protections : classé au titre objet, 1980/03/14

Statut de la propriété : propriété de l'Etat

Références documentaires

Bibliographie

- BLANCHARD, Fernand. **La statuaire de la tour sud de la cathédrale de Soissons**. In CONGRÈS ARCHÉOLOGIQUE DE FRANCE. LXXVIII^e session tenue à Reims en 1911, par la Société française d'Archéologie. T. 2. Procès-verbaux et Mémoires. Paris : A. Picard, Caen : H. Delesques, 1912, p. 317-323.
- SANDRON, Dany. **La cathédrale de Soissons, architecture du pouvoir**. Paris : Picard éditeur, 1998. p. 128-131.

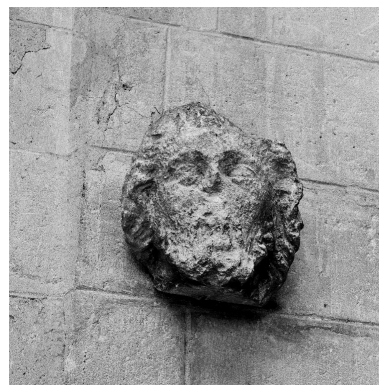
Illustrations



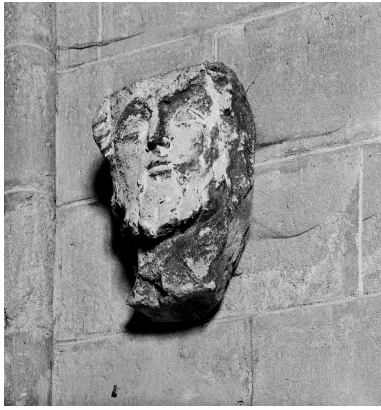
Vue de la tête d'un personnage de l'Ancien Testament (prophète ?).
Phot. Thierry Lefébure
IVR22_19970200244XA



Vue de la tête d'un diacre ou d'un évêque.
Phot. Thierry Lefébure
IVR22_19970200124X



Vue de la tête d'un apôtre.
Phot. Thierry Lefébure
IVR22_19970200122X



Vue de la tête d'un apôtre.
Phot. Thierry Lefébure
IVR22_19970200123X

Dossiers liés

Oeuvre(s) contenue(s) :

Oeuvre(s) en rapport :

Présentation du mobilier de la cathédrale Saint-Gervais-Saint-Protais de Soissons (IM02002751) Hauts-de-France, Aisne, Soissons, Cathédrale Saint-Gervais-Saint-Protais, place Cardinal-Binet

Auteur(s) du dossier : Christiane Riboulleau, Martine Plouvier

Copyright(s) : (c) Région Hauts-de-France - Inventaire général



Vue de la tête d'un personnage de l'Ancien Testament (prophète ?).

IVR22_19970200244XA

Auteur de l'illustration : Thierry Lefébure

(c) Région Hauts-de-France - Inventaire général

reproduction soumise à autorisation du titulaire des droits d'exploitation



Vue de la tête d'un diacre ou d'un évêque.

IVR22_19970200124X

Auteur de l'illustration : Thierry Lefébure

(c) Région Hauts-de-France - Inventaire général

reproduction soumise à autorisation du titulaire des droits d'exploitation



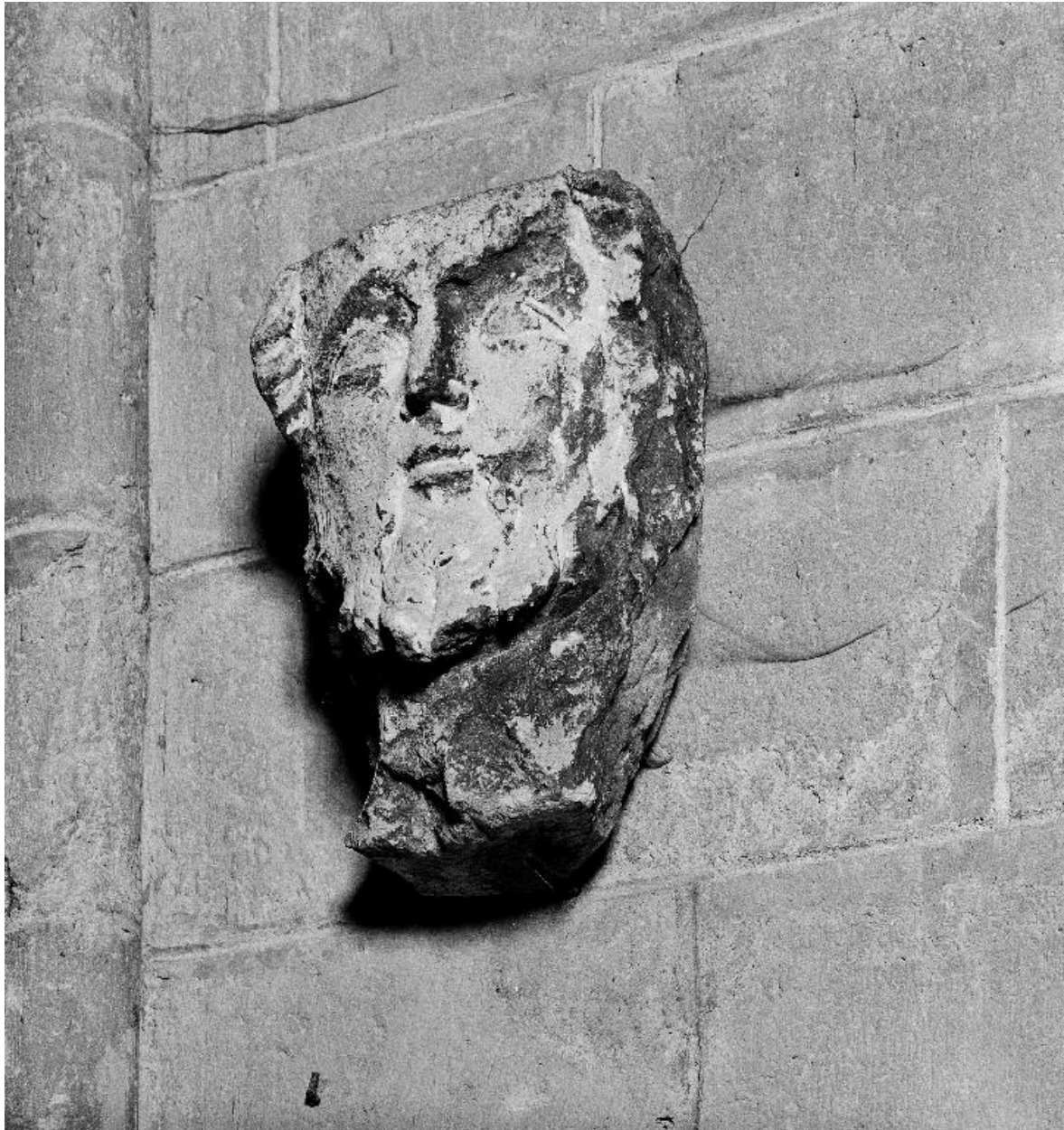
Vue de la tête d'un apôtre.

IVR22_19970200122X

Auteur de l'illustration : Thierry Lefébure

(c) Région Hauts-de-France - Inventaire général

reproduction soumise à autorisation du titulaire des droits d'exploitation



Vue de la tête d'un apôtre.

IVR22_19970200123X

Auteur de l'illustration : Thierry Lefébure

(c) Région Hauts-de-France - Inventaire général

reproduction soumise à autorisation du titulaire des droits d'exploitation