

Hauts-de-France, Nord
Landas
66 place Sadi-Carnot

Presbytère

Références du dossier

Numéro de dossier : IA59002749
Date de l'enquête initiale : 2005
Date(s) de rédaction : 2007
Cadre de l'étude : inventaire topographique PNR Scarpe-Escaut
Degré d'étude : étudié

Désignation

Dénomination : presbytère

Compléments de localisation

Milieu d'implantation : en village
Références cadastrales : 1818, C, 1652 ; 1876. C 349, 350, 351 ; 2003, C, 0218

Historique

Le "vieux" presbytère (détruit) se situait place Quennoy [place Verte] et semble avoir été utilisé à cet usage jusque vers 1871, date à laquelle il est remplacé par un nouvel édifice construit près de l'église et du cimetière. L'ensemble formait un quadrilatère fermé, à l'instar des fermes traditionnelles du secteur. Selon l'historien Emile Draux, son éloignement de l'église viendrait du fait que l'église paroissiale occupait autrefois la "place verte" (actuelle place Roger-Salengro). La thèse du "déplacement" de l'église lors de sa reconstruction au 18^{ème} siècle est cependant réfutée par l'historien Alain Plateaux. La planche des albums de Croÿ (vers 1600) montre un édifice bâti face à l'église et dont le plan au carré et les dispositions générales ne sont pas sans rappeler le "vieux" presbytère. Un courrier de 1807 (AD Nord, série O330/16), indique que la maison curiale se trouve en état de délabrement, le maire constatant "des réfections très urgent (sic) à effectuer". Un devis de 1808 livre un état général des toitures et un descriptif sommaire de l'ensemble composé de divers corps de bâti dont le logis avec "trois fenêtres sur toit", une "grande porte", quelques remises dont une remise à bois, un bâtiment à usage d'écurie et de boulangerie. Pour la rénovation des ".. 527, 26 m2 de toitures [...] demandant 49011 tuiles [...] les trois-quarts pourront encore servir, il faudra en prendre 12337 à la fabrique de Beuvry...". Un devis de l'architecte Voisin, de Douai, de juillet 1810, évoque des travaux de restauration et de rénovation de maçonneries extérieures, enduits intérieurs, huisserie et toiture (couverture en ardoise). Un devis du même architecte (AD Nord, série O330/18) de janvier 1825 envisage de nombreux travaux à exécuter dont la construction d'un four dans l'ancienne brasserie, le rejointoiement de l'ensemble des maçonneries, une réfection en tuile neuve d'une bonne partie de la toiture, celle des jouées de lucarnes en ardoise ainsi que les remplacements des ancrés (de mur) en bois par d'autres en fer (devis supplétif de juin 1827). Le procès-verbal dressé en 1827 (?) par l'architecte Catet (?) "...au lieu et place du Sieur Voisin indisposé pour diriger et recevoir les travaux exécutés en réparation [...] par le Sieur André Lorthoir" montre que les travaux sont rapidement réalisés. Les réparations régulièrement effectuées ne suffisent cependant pas. La paroisse envisage sa reconstruction sur un terrain communal proche de l'église et d'une motte attenante au verger communal (vestige probable d'une ancienne motte féodale). En novembre 1867, l'architecte Dubrulle, de Douai, rédige un devis estimatif. L'architecte du diocèse de Cambrai émet quelques réserves : "Le plan paraît bien disposé, toutefois il donne lieu à quelques observations : les trumeaux des fenêtres des façades principales et postérieures sont trop étroits, construits en brique ils n'offriraient pas la solidité voulue. Il conviendra de les élargir en diminuant les écoinçons. Sans sortir de la simplicité que comporte la construction d'un presbytère, les pignons des dépendances pourraient être mieux étudiés." Les travaux adjugés au sieur Broutin le 29 mai 1869 sont reçus par l'architecte le 15 mai 1871. L'analyse de terrain montre qu'un certain nombre de changements ont été opérés par l'architecte en plan et en élévation, dont une mise en oeuvre décorative de la brique saillante plus importante, notamment sur les murs pignons. Le "vieux" presbytère est occupé par des Soeurs jusqu'à sa réaffectation, en 1876, à

usage de logement pour les institutrices de l'école des filles avec la construction d'une salle de classe à l'arrière. Un rapport du préfet daté de 1904 fait part du caractère "absolument insalubre et inhabitable" de l'édifice (AD Nord, série O330/31). Il est détruit vers 1907-1908 pour être remplacé par un logement des institutrices de l'école publique des filles.

Période(s) principale(s) : 3e quart 19e siècle

Dates : 1869 (daté par source)

Auteur(s) de l'oeuvre : Aimé Dubrulle, Jean-Baptiste Broutin (entrepreneur, attribution par source)

Description

Le presbytère se compose d'un corps principal situé en fond de cour, bordé par deux ailes basses en retour, l'aile nord étant prolongée par diverses dépendances remaniées ou reconstruites (dispositions similaires aux presbytères de Rumegies et Lecelles). L'extension du cimetière et la construction de bâtiments en tôles ont remplacé le jardin d'agrément et potager autrefois situés à l'arrière et sur les côtés. Il est bâti en brique de terre cuite maçonnée en saillie ; celle-ci est utilisée à des fins décoratives sur les principales façades du logis et des deux ailes : cordons, chambranles, croix grecques, oculi, baies aveugles, rampants des pignons à motifs en escalier, arcs cintrés et clefs pendantes, arcs divers, pilastres, etc. Le corps de logis principal, à étage carré, se compose de cinq travées : la travée centrale, mise en valeur par un décor particulier, devait être à l'origine surmontée d'une lucarne, remplacée depuis par une fenêtre de toit. La porte couverte d'un arc en plein-cintre est surmontée d'une imposte vitrée à motif rayonnant. Elle est encadrée par deux pilastres supportant un fronton triangulaire au sommet duquel un cartouche amorti d'une croix latine en calcaire carbonifère porte la date 1869. Les fenêtres, couvertes par un linteau en arc segmentaire très faiblement cintré, sont protégées par des barreaux de fer. Les deux pignons découverts, ourlés d'un motif saillant en escalier, encadrent la toiture à longs pans en tuile flamande plombifère. Bien qu'originellement destinés à des usages annexes ou communs (relaverie, pompe à eau, lieu d'aisance, etc.), les deux ailes en retour, en rez-de chaussée et comble accessible depuis les pignons, font l'objet d'un soin décoratif identique à celui du bâtiment principal, et particulièrement sur les deux murs-pignons donnant sur cour. Ils sont couverts d'une toiture avec croupe arrière en tuile. Les nombreuses baies remaniées indiquent le changement d'usage au cours du 20ème siècle. L'aile nord est prolongée d'une remise basse sur pilier et murs de brique couverte de tuile flamande plombifère. Un trottoir en grandes dalles de calcaire carbonifère (pierre bleue du Tournaisis) borde les bâtiments sur la cour.

Éléments descriptifs

Matériau(x) du gros-oeuvre, mise en oeuvre et revêtement : brique

Matériau(x) de couverture : tuile flamande plombifère, tuile mécanique

Étage(s) ou vaisseau(x) : 1 étage carré

Élévations extérieures : élévation à travées

Type(s) de couverture : toit à longs pans ; croupe

Statut, intérêt et protection

Statut de la propriété : propriété de la commune (?)

Références documentaires

Documents d'archive

- AD Nord : **Série P31/447 : cadastre de 1876.**

Documents figurés

- **Landas. Cadastre de 1818, section A du Quenne, 1ère partie** (AD Nord : **Série P31/153**).

Bibliographie

- PLATEAUX, Alain (dir.). **Les églises de la Pévèle française. Histoire et architecture du IXe au XXe siècle.** Liège : Pierre Mardaga, 1990.
- DRAUX, Emile. **Histoire de Landas.** Lille : Imprimerie Morel et Corduant, 1970, p.123.

Illustrations



Vue générale de la section B dite Hennoy du cadastre de 1818, presbytère dans la partie supérieure à droite.
Phot. Cyril Cailleau (reproduction)
IVR31_20055909404NUCA



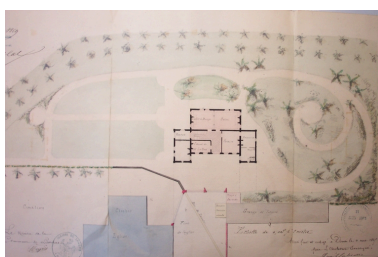
Vue générale de la section C dite Coquerie du cadastre de 1818, presbytère dans la partie supérieure à gauche.
Phot. Cyril Cailleau (reproduction)
IVR31_20055907405NUCA



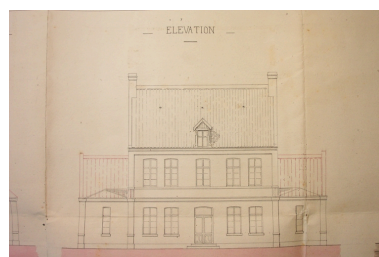
Situation sur le cadastre de 1876.
Phot. Cyril Cailleau (reproduction)
IVR31_20055907406NUCA



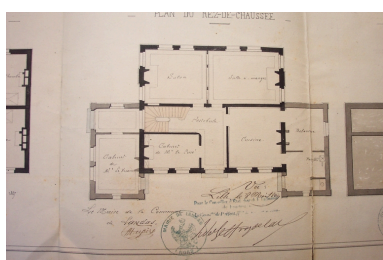
Situation sur le cadastre de 1876, place Quennoy.
Phot. Cyril Cailleau (reproduction)
IVR31_20055907407NUCA



Plan général, projet de construction, architecte Dubrulle, 1869.
Phot. Cyril Cailleau (reproduction)
IVR31_20055907410NUCA



Elévation de la façade principale, projet de construction, architecte Dubrulle, 1869.
Phot. Cyril Cailleau (reproduction)
IVR31_20055907409NUCA



Plan du rez-de-chaussée, projet de construction, architecte Dubrulle, 1869.
Phot. Cyril Cailleau (reproduction)
IVR31_20055907411NUCA



Vue générale depuis la place Sadi-Carnot.
Phot. Pierre Thibaut
IVR31_20095902004XA



Vue latérale depuis le cimetière.
Phot. Cyril Cailleau
IVR31_20055907413NUCA



L'aile nord et des remises depuis la cour.
Phot. Cyril Cailleau
IVR31_20055907414NUCA

Dossiers liés

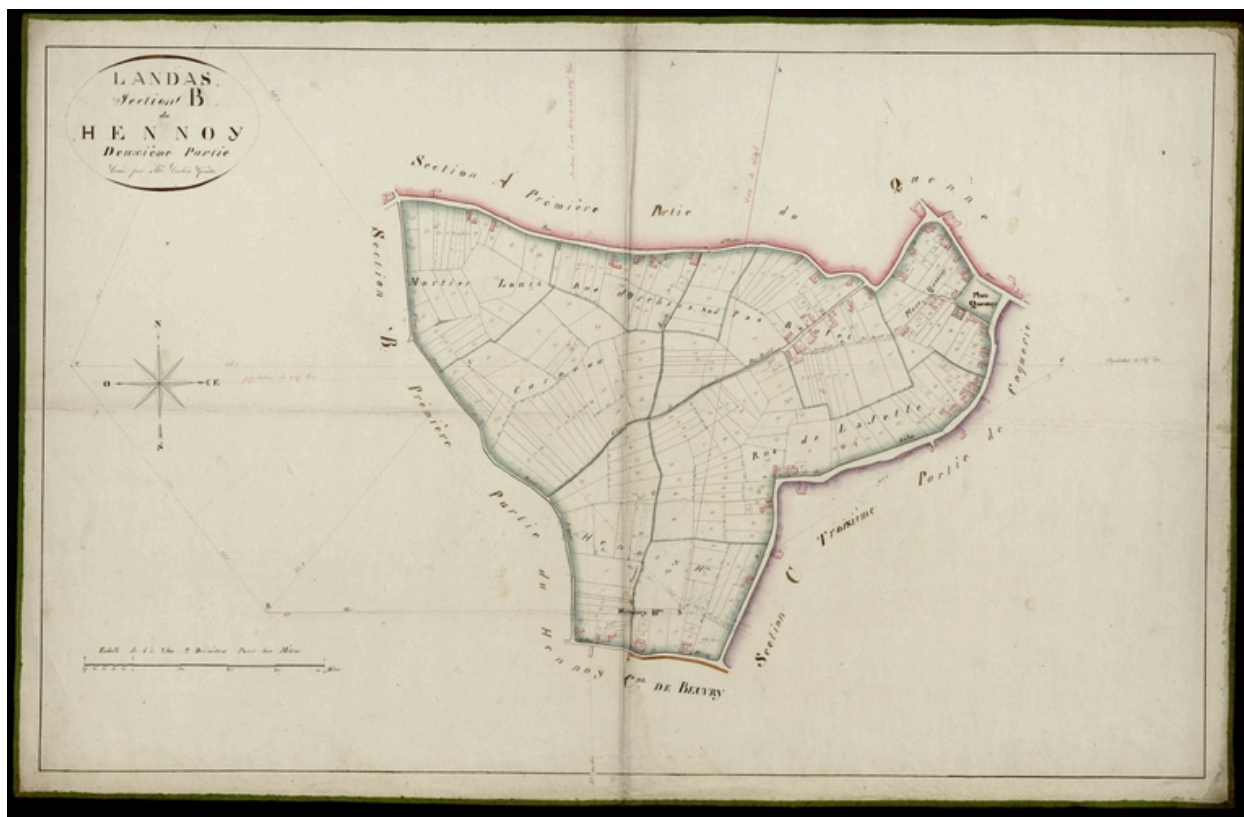
Dossiers de synthèse :

Présentation de la commune de Landas (IA59002060) Nord-Pas-de-Calais, Nord, Landas

Oeuvre(s) contenue(s) :

Auteur(s) du dossier : Cyril Cailleau, Sophie Luchier

Copyright(s) : (c) Région Hauts-de-France - Inventaire général ; (c) Parc Naturel Régional Scarpe-Escaut



Vue générale de la section B dite Hennoy du cadastre de 1818, presbytère dans la partie supérieure à droite.

IVR31_20055909404NUCA

Auteur de l'illustration : Cyril Cailleau (reproduction)

(c) Région Hauts-de-France - Inventaire général ; (c) Parc naturel régional Scarpe-Escaut ; (c) Département du Nord - Archives départementales

reproduction soumise à autorisation du titulaire des droits d'exploitation



Vue générale de la section C dite Coquerie du cadastre de 1818, presbytère dans la partie supérieure à gauche.

IVR31_20055907405NUCA

Auteur de l'illustration : Cyril Cailleau (reproduction)

(c) Région Hauts-de-France - Inventaire général ; (c) Parc naturel régional Scarpe-Escaut ; (c) Département du Nord - Archives départementales

reproduction soumise à autorisation du titulaire des droits d'exploitation



Situation sur le cadastre de 1876.

IVR31_20055907406NUCA

Auteur de l'illustration : Cyril Cailleau (reproduction)

(c) Région Hauts-de-France - Inventaire général ; (c) Département du Nord - Archives départementales ; (c) Parc naturel régional Scarpe-Escaut

reproduction soumise à autorisation du titulaire des droits d'exploitation



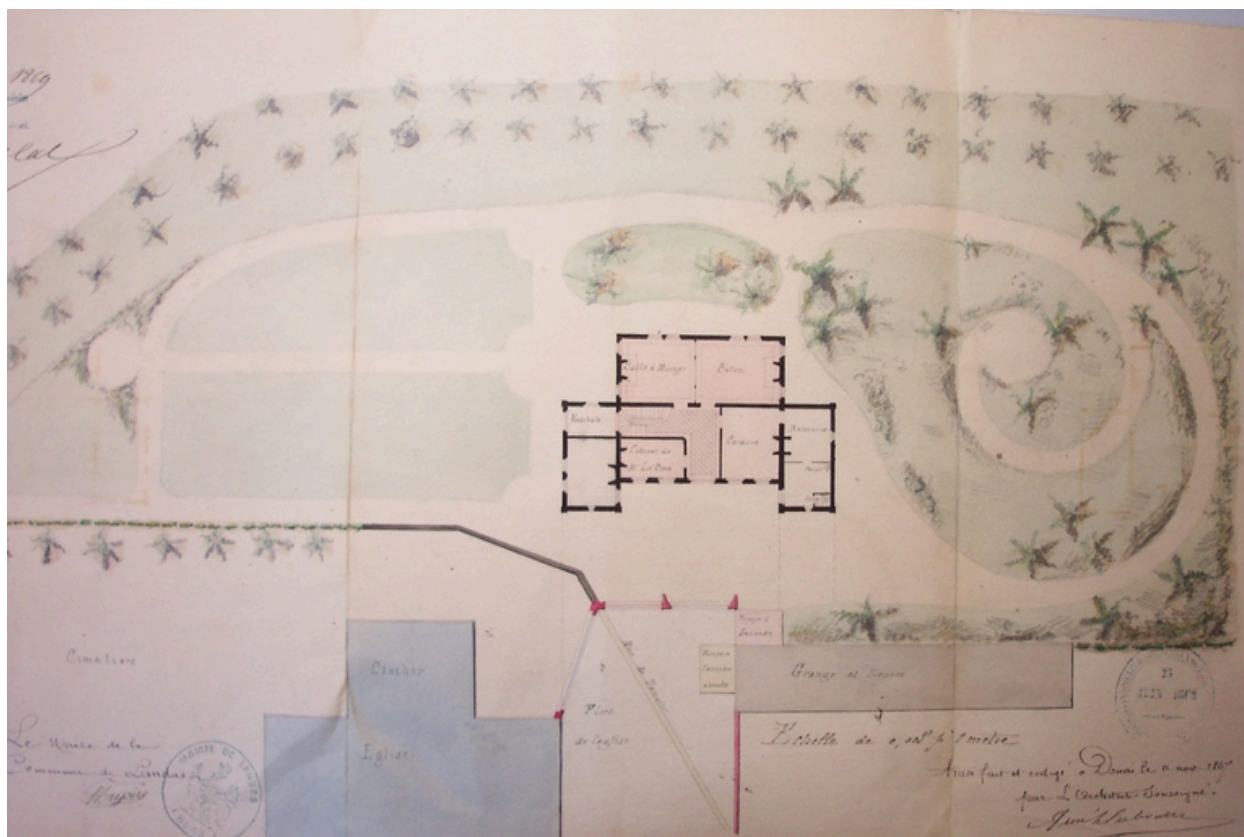
Situation sur le cadastre de 1876, place Quennoy.

IVR31_20055907407NUCA

Auteur de l'illustration : Cyril Cailleau (reproduction)

(c) Région Hauts-de-France - Inventaire général ; (c) Parc naturel régional Scarpe-Escaut ; (c) Département du Nord - Archives départementales

reproduction soumise à autorisation du titulaire des droits d'exploitation



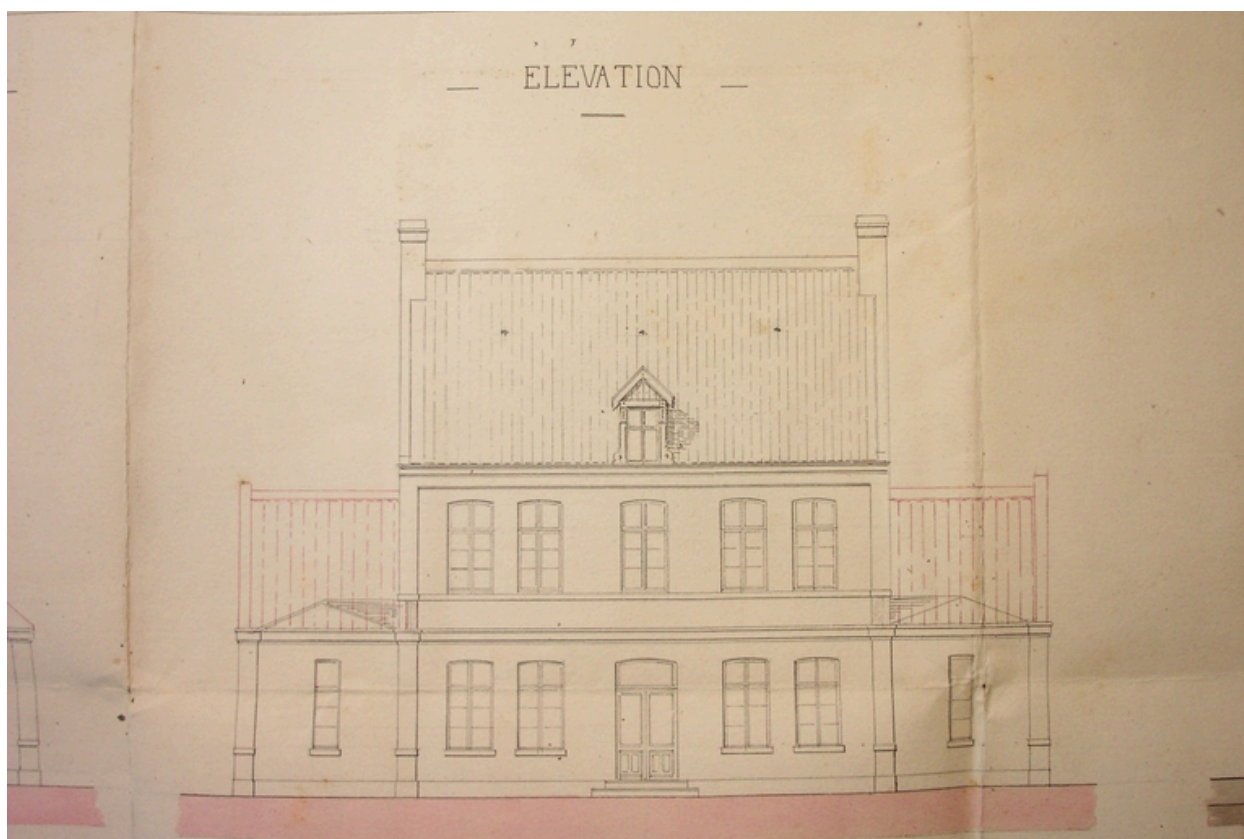
Plan général, projet de construction, architecte Dubrulle, 1869.

IVR31_20055907410NUCA

Auteur de l'illustration : Cyril Cailleau (reproduction)

(c) Région Hauts-de-France - Inventaire général ; (c) Parc naturel régional Scarpe-Escaut ; (c) Département du Nord - Archives départementales

reproduction soumise à autorisation du titulaire des droits d'exploitation



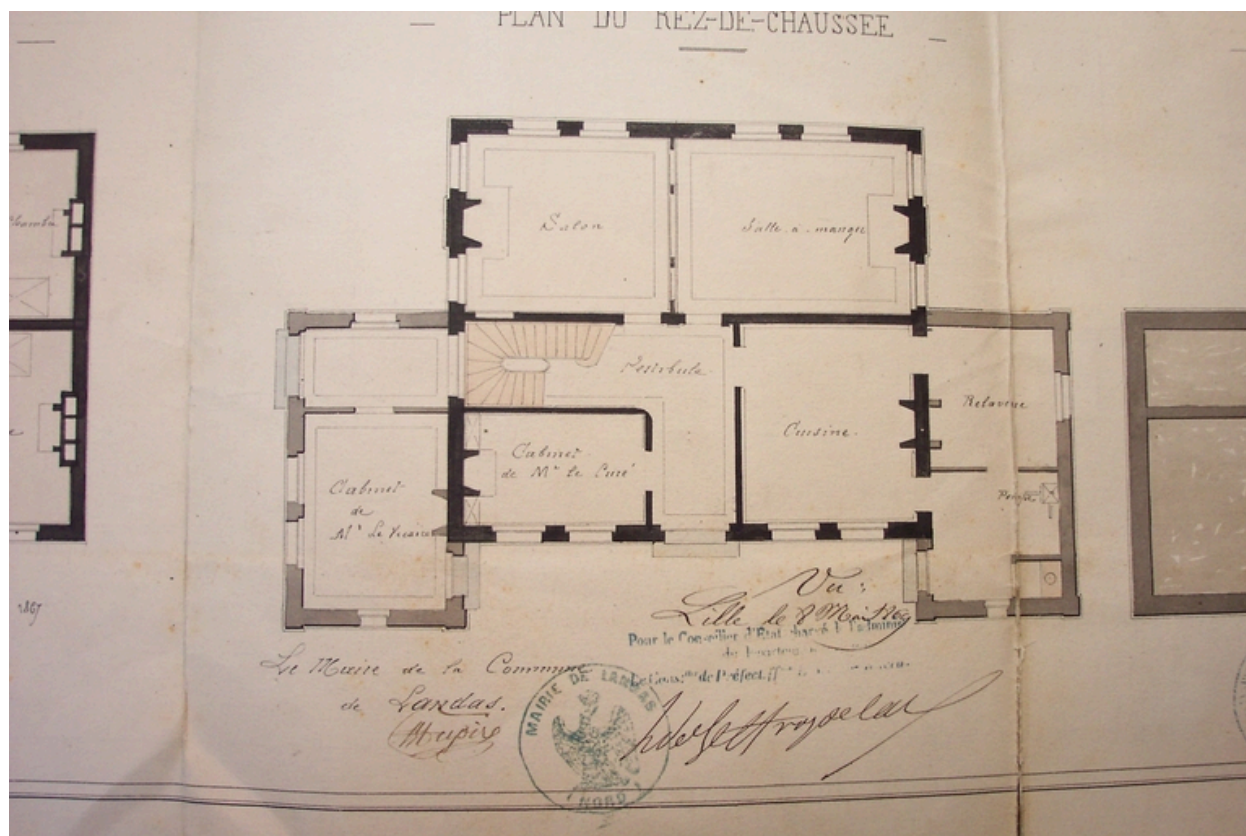
Elévation de la façade principale, projet de construction, architecte Dubrulle, 1869.

IVR31_20055907409NUCA

Auteur de l'illustration : Cyril Cailleau (reproduction)

(c) Région Hauts-de-France - Inventaire général ; (c) Parc naturel régional Scarpe-Escaut ; (c) Département du Nord - Archives départementales

reproduction soumise à autorisation du titulaire des droits d'exploitation



Plan du rez-de-chaussée, projet de construction, architecte Dubrulle, 1869.

IVR31_20055907411NUCA

Auteur de l'illustration : Cyril Cailleau (reproduction)

(c) Région Hauts-de-France - Inventaire général ; (c) Parc naturel régional Scarpe-Escaut ; (c) Département du Nord - Archives départementales

reproduction soumise à autorisation du titulaire des droits d'exploitation



Vue générale depuis la place Sadi-Carnot.

IVR31_20095902004XA

Auteur de l'illustration : Pierre Thibaut

(c) Région Hauts-de-France - Inventaire général ; (c) Parc naturel régional Scarpe-Escaut
reproduction soumise à autorisation du titulaire des droits d'exploitation



Vue latérale depuis le cimetière.

IVR31_20055907413NUCA

Auteur de l'illustration : Cyril Cailleau

(c) Région Hauts-de-France - Inventaire général ; (c) Parc naturel régional Scarpe-Escaut
reproduction soumise à autorisation du titulaire des droits d'exploitation



L'aile nord et des remises depuis la cour.

IVR31_20055907414NUCA

Auteur de l'illustration : Cyril Cailleau

(c) Région Hauts-de-France - Inventaire général ; (c) Parc naturel régional Scarpe-Escaut
reproduction soumise à autorisation du titulaire des droits d'exploitation