

Hauts-de-France, Somme  
Béthencourt-sur-Mer  
32 Grande-Rue

## Ancienne fonderie Imbert à Béthencourt-sur-Mer et maison de directeur

### Références du dossier

Numéro de dossier : IA80010344  
Date de l'enquête initiale : 2014  
Date(s) de rédaction : 2014, 2016  
Cadre de l'étude : inventaire topographique Vimeu industriel, patrimoine industriel  
Degré d'étude : repéré

### Désignation

Dénomination : fonderie  
Parties constituantes non étudiées : logement patronal, jardin

### Compléments de localisation

Milieu d'implantation : en village  
Références cadastrales : 2014, AB, 219

### Historique

Les matrices cadastrales conservées aux archives départementales indiquent qu'Émile Imbert-Riquier, fabricant de serrurerie à Escarbotin, fait construire une maison en 1904, sur les parcelles B94 et 95, située dans la Grande-Rue. En 1907, il ajoute à l'arrière de la propriété, une fonderie, un abri de moteur, un moteur ainsi que sa dynamo. Une salle de nettoyage et d'ébarbage complète l'ensemble en 1910 tout comme l'installation d'une seconde fonderie et d'une tournerie en 1911. Le recensement de 1911 indique que la demeure est habitée par le directeur de la fonderie, Edouard Machet.

Période(s) principale(s) : 1er quart 20e siècle  
Dates : 1904 (daté par source), 1907 (daté par source), 1910 (daté par source)

### Description

Situé au centre de la parcelle, la demeure est construite en briques et couverte d'ardoises. Elle possède deux corps de bâtiment dont celui situé au sud forme un avant-corps comprenant une véranda au rez-de-chaussée ainsi qu'un balcon au premier étage. Le corps de bâtiment principal comporte une entrée principale surmontée d'un auvent. Le rez-de-chaussée est marqué par une alternance de briques rouges et blanches tandis qu'un bandeau décoré de carreaux en céramique polychrome sépare le rez-de-chaussée du premier étage.

L'arrière de la propriété comporte encore l'ancien atelier, de plan allongé, construit en briques et couvert d'ardoises. Il possède cinq travées munies de grandes baies vitrées sur son plus long côté. L'entrée au nord du bâtiment est surmontée d'un oculus et est encadrée par deux larges baies.

### Éléments descriptifs

Matériau(x) du gros-oeuvre, mise en oeuvre et revêtement : brique  
Matériau(x) de couverture : ardoise  
Étage(s) ou vaisseau(x) : 1 étage carré  
Type(s) de couverture : toit à longs pans

### Typologies et état de conservation

État de conservation : menacé

## Décor

Techniques : céramique,

## Statut, intérêt et protection

Statut de la propriété : propriété publique

## Références documentaires

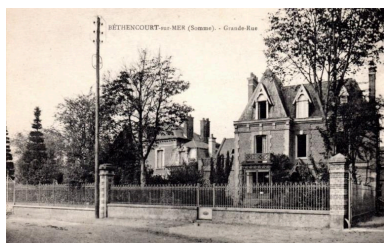
### Documents d'archive

- AD Somme. Série P ; 3 P 97/6. **Béthencourt-sur-Mer. Matrices des propriétés bâties, 1883-1891.**
- AD Somme. Série P ; 3 P 97/7. **Béthencourt-sur-Mer. Matrices des propriétés bâties, 1911-1964.**

### Documents figurés

- **Commune de Béthencourt-sur-Mer. Grande Rue**, carte postale, vers 1930 (coll. part.).

## Illustrations



Vue générale, vers 1930 (coll. part.).  
Phot. Frédéric-Nicolas  
Kocourek (reproduction)  
IVR22\_20158005734NUCA



Vue générale depuis la Grande Rue.  
Phot. Thierry Lefébure  
IVR22\_20148000643NUC2A



Vue de la fonderie.  
Phot. Frédéric-Nicolas Kocourek  
IVR22\_20148005159NUC2A



Ancienne maison du directeur de  
la fonderie, vue depuis la cour.  
Phot. Thierry Lefébure  
IVR22\_20148000644NUC2A

## Dossiers liés

### Dossiers de synthèse :

Les demeures patronales du Vimeu industriel (IA80010250)

Les fonderies du Vimeu industriel (IA80010010)

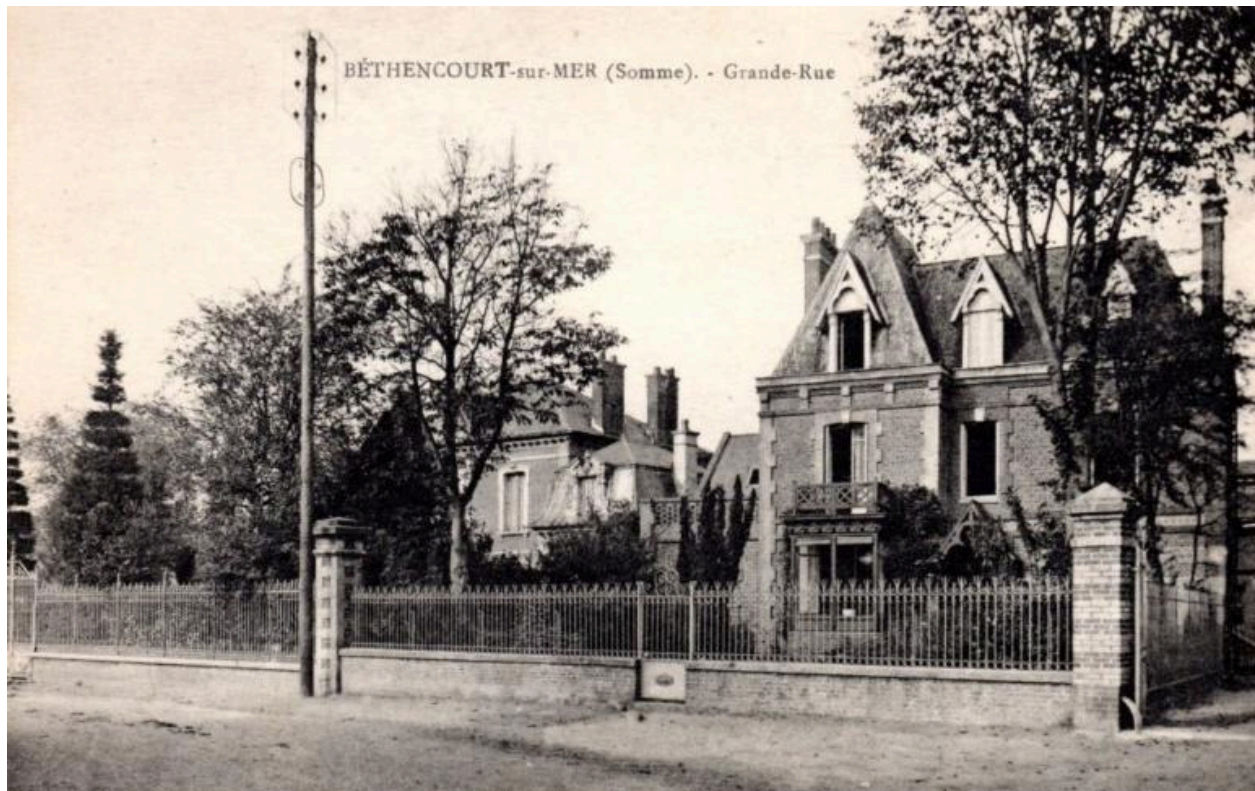
### Oeuvre(s) contenue(s) :

### Oeuvre(s) en rapport :

Le village de Béthencourt-sur-Mer (IA80010061) Hauts-de-France, Somme, Béthencourt-sur-Mer

Auteur(s) du dossier : Frédéric-Nicolas Kocourek, Isabelle Barbedor

Copyright(s) : (c) Région Hauts-de-France - Inventaire général ; (c) Syndicat mixte Baie de Somme - Trois Vallées



Vue générale, vers 1930 (coll. part.).

IVR22\_20158005734NUCA

Auteur de l'illustration : Frédéric-Nicolas Kocourek (reproduction)

(c) Région Hauts-de-France - Inventaire général ; (c) Baie de Somme - Trois Vallées  
reproduction soumise à autorisation du titulaire des droits d'exploitation



Vue générale depuis la Grande Rue.

IVR22\_20148000643NUC2A

Auteur de l'illustration : Thierry Lefébure

(c) Région Hauts-de-France - Inventaire général ; (c) Baie de Somme - Trois Vallées  
reproduction soumise à autorisation du titulaire des droits d'exploitation



Vue de la fonderie.

IVR22\_20148005159NUC2A

Auteur de l'illustration : Frédéric-Nicolas Kocourek

(c) Région Hauts-de-France - Inventaire général ; (c) Baie de Somme - Trois Vallées  
reproduction soumise à autorisation du titulaire des droits d'exploitation



Ancienne maison du directeur de la fonderie, vue depuis la cour.

IVR22\_20148000644NUC2A

Auteur de l'illustration : Thierry Lefébure

(c) Région Hauts-de-France - Inventaire général ; (c) Baie de Somme - Trois Vallées  
reproduction soumise à autorisation du titulaire des droits d'exploitation