

Hauts-de-France, Oise  
Saint-Félix  
le Moulin-de-Saint-Félix

## **Ancien moulin à blé, puis à foulon, dits Moulin d'Achon, puis Moulin de Saint-Félix, puis brosserie Autin, devenue musée, dit Moulin-Brosserie de Saint-Félix**

### **Références du dossier**

Numéro de dossier : IA60001139  
Date de l'enquête initiale : 2004  
Date(s) de rédaction : 2004  
Cadre de l'étude : patrimoine industriel arrondissement de Clermont  
Degré d'étude : étudié  
Référence du dossier Monument Historique : PA00114985

### **Désignation**

Dénomination : moulin à blé, moulin à foulon, brosserie  
Appellation : Moulin d'Achon  
Parties constituantes non étudiées : atelier de fabrication, salle des machines, bâtiment d'eau, remise, garage, logement patronal

### **Compléments de localisation**

Milieu d'implantation : en écart  
Réseau hydrographique : le Thérain  
Références cadastrales : 1983. C 308 à 313

### **Historique**

Usine constituée de deux moulins séparés par la rivière du Thérain. Le plus ancien, dénommé Moulin d'Achon, remonte à l'époque médiévale. Il est mentionné en 1533, comme moulin à blé, dépendant de l'abbaye bénédictine de Saint-Lucien de Beauvais. De cette époque, subsistent certains éléments d'élévation, tels que le pignon en pierre de taille et ses contreforts. A la Révolution, il est vendu comme Bien National. Vers 1835, il apparaît comme étant la propriété de Jean-Baptiste Delafraie, qui, l'année suivante, demande au préfet l'autorisation de reconstruire le moulin à blé, dont il s'est rendu acquéreur. Mais avant que l'instruction de cette demande aboutisse, le moulin est vendu à nouveau. En 1840, le site industriel est acheté par deux industriels de Mouy : Achez, spécialisé dans la fabrication de machines à carder la laine, et Leclerc, filateur de laine. Ces derniers convertissent le moulin à blé en moulin à foulon, et modifient le site en créant un déversoir et en installant de nouvelles roues hydrauliques. En 1864, ils le cèdent à Mascré qui exploite le site pour le blanchiment et le sciage d'os destiné à la tableterie et la boutonnerie.

C'est vraisemblablement vers cette période qu'un second moulin (encore inexistant sur un plan de 1854) est construit en aval du précédent. Cet édifice est complété vers 1880 d'ateliers en shed, dont la dernière des trois travées porte la date de 1884. A partir de 1892, Fleury-Cossart, nouveau propriétaire de l'usine, maintient le travail de l'os mais développe parallèlement une partie propre à la fabrication des brosses à dents. Cette nouvelle activité connaît un essor important, permettant à l'industriel de se faire construire un imposant logement patronal à proximité. En 1910, l'usine, dont la production se tourne davantage vers la brosserie, est vendue à Albert Autin. Ce dernier poursuit l'activité et agrandit les ateliers en shed de quatre travées supplémentaires vers 1920, puis à nouveau vers 1950 de trois autres à usage de bureaux. Malgré les crises successives qui touche l'industrie brossière au cours du 20<sup>e</sup> siècle, Autin parvient à faire fonctionner l'usine jusqu'en 1979.

A la fermeture, les bâtiments sont abandonnés avec toutes les machines de production et les moteurs hydrauliques. Mais en 1994, grâce au travail de l'Ecomusée des Pays de l'Oise, le site est préservé et transformé en musée de la brosserie. Depuis 2002, l'établissement est géré par le Comité départemental du Tourisme de l'Oise.

Roue hydraulique verticale de type Poncelet (étudiée) et système de régulation à boules type Watt, de la marque Granger à Rouen, réalisé entre 1830 et 1840.

Marques déposées : Falconia vers 1895 pour les brosses à dents, et Docteur Grange vers 1920 pour les blaireaux. Le site est électrifié vers 1930. Vers 1920 : 125 ouvriers ; en 1970 : 40 salariés.

Période(s) principale(s) : 16e siècle, 2e quart 19e siècle, 3e quart 19e siècle, 4e quart 19e siècle, 2e quart 20e siècle

Dates : 1533 (daté par source), 1839 (daté par source), 1864 (daté par source), 1884 (porte la date)

Personne(s) liée(s) à l'histoire de l'oeuvre : Mascré (commanditaire, attribution par source, ?),

Albert Autin (commanditaire, propriétaire, attribution par source)

## Description

Le site industriel est composé de deux moulins établis sur le cours de la rivière du Thérain, à l'écart du village de Saint-Félix. Le plus ancien bâtiment est construit en pierre de taille de moyen appareil et réhaussé d'un étage en brique. L'un de ses pignons, également en pierre, a conservé un contrefort central, derrière lequel est aménagée la cage dans l'oeuvre de la roue hydraulique verticale, toujours en place. En aval de ce moulin et séparé d'un large déversoir cantonné d'une double volée de vannes de décharge, est établi le second moulin, également construit en pierre. Il se compose d'une élévation à un étage à cinq travées, couvert d'un toit en tuile plate, à longs pans et pignons découverts. Son pignon donnant sur la rivière reçoit la cage hors oeuvre du moteur hydraulique, en brique et couvert d'un toit de tuile mécanique en bâtière. Il est prolongé d'une série de dix travées d'ateliers couverts de sheds. Les quatre premiers sont en moellons de pierre enduits, tandis que les extensions postérieures de ces ateliers sont en brique. Enfin, le logement patronal, qui s'étend de l'autre côté de la rivière est construit en brique et couvert en ardoise. Il comporte une élévation ordonnancée, comprenant un sous-sol, un rez-de-chaussée surélevé, un étage carré et un comble à surcroît. Ses angles et les linteaux d'ouverture sont en pierre de taille. L'usine a conservé l'ensemble de ses machines de production encore en marche au moment de la fermeture ainsi que ses différentes roues hydrauliques et systèmes de transmission énergétique.

## Éléments descriptifs

Matériau(x) du gros-oeuvre, mise en oeuvre et revêtement : brique ; calcaire ; enduit ; pierre de taille ; moellon

Matériau(x) de couverture : ardoise, tuile plate, tuile mécanique

Étage(s) ou vaisseau(x) : sous-sol, 1 étage carré, étage de comble

Élévations extérieures : élévation ordonnancée, élévation à travées

Type(s) de couverture : toit à longs pans ; shed ; toit en bâtière ; appentis ; pignon couvert ; pignon découvert

Énergies : énergie hydraulique ; énergie électrique ; produite sur place ; achetée

## Typologies et état de conservation

État de conservation : établissement industriel désaffecté, bon état

## Statut, intérêt et protection

Régulateur à boules (oeuvre étudiée dans la base Palissy).

Intérêt de l'oeuvre : à signaler

Éléments remarquables : machine de production, machine énergétique

Protections : inscrit MH partiellement, 1990/06/28

Moulin ouest ainsi que les quatre travées à sheds qui le prolongent avec les dispositifs techniques de fonctionnement du moulin est, avec mécanismes de fonctionnement ; deux roues hydrauliques, régulateur à boules, chute et vannage.

Statut de la propriété : propriété privée

## Références documentaires

### Documents d'archive

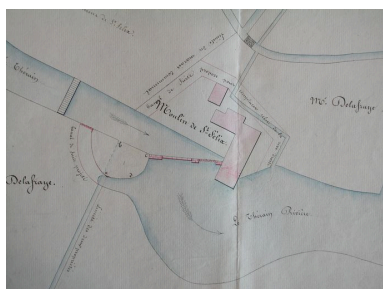
- AD Oise. Série H ; H 1229. **Biens de l'abbaye Saint-Lucien de Beauvais à Saint-Félix. 16e - 18e siècles.**
- AD Oise. Série M ; Mp 2541. **Etablissements insalubres et dangereux. Saint-Félix, 1889-1939 - Mascré, scierie d'os.**

- AD Oise. Série S ; 7 Sp 337. **Cours d'eau et usines.** Saint-Félix (1820-1922).
- AD Oise. Série S ; 7 Sp 266. **Cours d'eau et usines.** Hondainville (1817-1936).

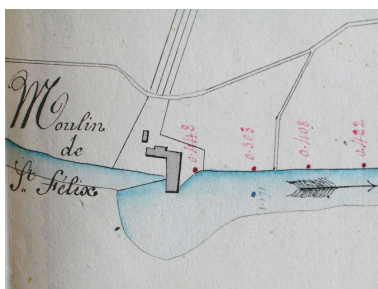
## Bibliographie

- **BRANCOTTE, Didier. La brosserie dans le Pays de Thelle et la vallée du Thérain (Le bois, l'os, la corne, l'ivoire, la nacre...)**  
BRANCOTTE, Didier. **La brosserie dans le Pays de Thelle et la vallée du Thérain.** In *Le bois, l'os, la corne, l'ivoire, la nacre : aspects de la tableterie en France.* Amiens : AGIR-Pic, 2001.  
p. 41-50
- **ECOMUSEE DES PAYS DE L'OISE. Mémoires de brosses : brosses et brossiers aux XIXe et XXe siècles.**  
Beauvais : Ecomusée des pays de l'Oise, 1997.  
p. 21-22
- **FRICHET-COLZY, Hélène. Le moulin-musée de Saint-Félix : un site qui incarne toute la mémoire de la brosserie d'autrefois. (Le bois, l'os, la corne, l'ivoire, la nacre...)**  
FRICHET-COLZY, Hélène. **Le moulin-musée de Saint-Félix : un site qui incarne toute la mémoire de la brosserie d'autrefois.** In *Le bois, l'os, la corne, l'ivoire, la nacre : aspects de la tableterie en France.* Amiens : AGIR-Pic, 2001.  
p. 51-52

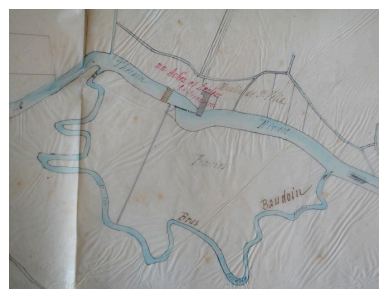
## Illustrations



Plan du moulin de Saint-Félix appartenant à Jean-Baptiste Delafraaye, Hachette (ingénieur ordinaire des Ponts-et-Chaussées), 1837.  
Phot. Fournier  
Bertrand (reproduction)  
IVR22\_20046002992NUCAB



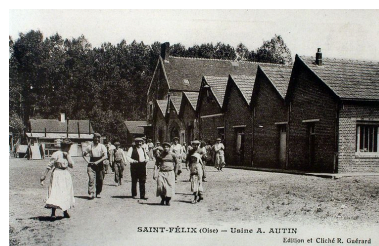
Plan de situation du moulin de Saint-Félix, extrait du plan du cours général de la rivière du Thérain entre les moulins de Saint-Félix et d'Hondainville, par Huchette (aspirant ingénieur des Ponts-et-Chaussées), 1839.  
Phot. Fournier  
Bertrand (reproduction)  
IVR22\_20046002937NUCAB



Plan de l'usine des sieurs Achez et Leclerc, annexé à une demande de modification du règlement d'eau, 10 août 1854.  
Phot. Fournier  
Bertrand (reproduction)  
IVR22\_20046002991NUCAB



En-tête de lettre commerciale de la brosserie Autin, vers 1930.



Sortie de l'usine Autin (carte postale par R. Guérard (photographe), coll. part.).

Phot. Fournier  
Bertrand (reproduction)  
IVR22\_20046003095NUCAB



Affiche publicitaire pour les brosses à dents Falconia, vers 1930.

Phot. Bertrand Fournier  
IVR22\_20046002868NUCA



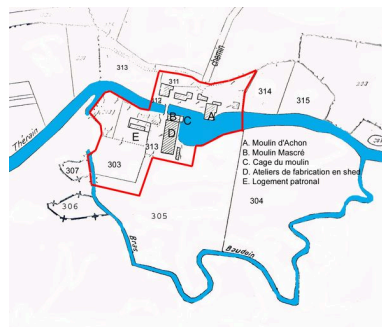
Vue d'ensemble depuis l'ouest.  
Phot. Thierry Lefébure  
IVR22\_20046000356XA



Vue du canal de dérivation et le moulin à farine, façade nord.

Vue cavalière de la broserie, détail d'un en-tête de lettre commerciale de la broserie Autin, vers 1930.

Phot. Fournier  
Bertrand (reproduction)  
IVR22\_20046003096NUCAB



Plan de l'usine, extrait du plan cadastral de la commune, section C, 1/1250e, avec désignation des bâtiments.

Phot. Fournier  
Bertrand (reproduction)  
IVR22\_20046003103NUCA



Façade sud-ouest du premier moulin.  
Phot. Thierry Lefébure  
IVR22\_20046000367XA



La roue hydraulique et sa cage attenante au pignon du moulin.  
Phot. Thierry Lefébure  
IVR22\_20046000248NUCA

Phot. Fournier  
Bertrand (reproduction)  
IVR22\_20046003104NUCAB



Vue aérienne de la broserie en 1993.

Phot. Phot'R  
IVR22\_19936002235X



Vue d'ensemble du moulin à farine dit d'Achon.  
Phot. Thierry Lefébure  
IVR22\_20046000256XA



Vue d'ensemble du moulin d'Achon et de la cage de la roue du second moulin.  
Phot. Bertrand Fournier  
IVR22\_20046002866NUCA

Phot. Thierry Lefébure  
IVR22\_20046000368XA



Le déversoir et les  
vannes de décharge.  
Phot. Thierry Lefébure  
IVR22\_20046000258NUCA



Vue générale de la  
brosserie et du vannage.  
Phot. Bertrand Fournier  
IVR22\_20046002864NUCA



Vue du moulin et de sa cage.  
Phot. Thierry Lefébure  
IVR22\_20046000357VA



Vue d'ensemble des ateliers  
en sheds depuis le nord.  
Phot. Thierry Lefébure  
IVR22\_20046005409XA



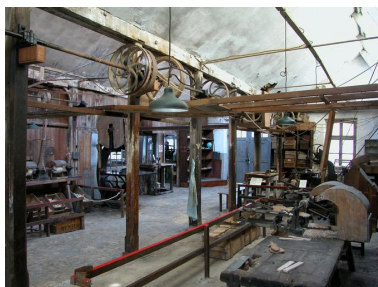
Vue d'ensemble de la façade  
nord-est des ateliers de broserie.  
Phot. Bertrand Fournier  
IVR22\_20046002865NUCA



Ensemble sud-ouest du  
moulin et de sa cage.  
Phot. Bertrand Fournier  
IVR22\_20046002867NUCA



Détail de la date de 1884 gravée sur  
le pignon d'un des ateliers en shed.  
Phot. Thierry Lefébure  
IVR22\_20046000361XA



Vue intérieure de  
l'atelier de décorage.  
Phot. Bertrand Fournier  
IVR22\_20046002870NUCA



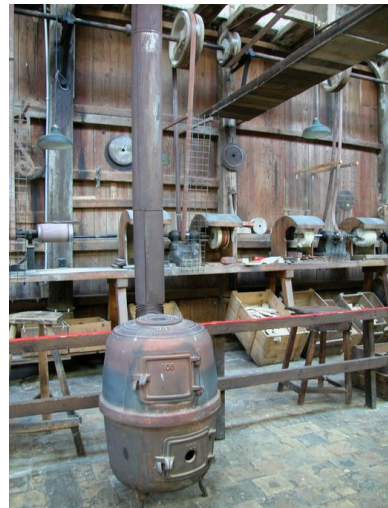
Vue intérieure de  
l'atelier de décorage.  
Phot. Thierry Lefébure  
IVR22\_20046000269XA



Détail des gabarits utilisés pour le perçage des brosses.  
Phot. Thierry Lefébure  
IVR22\_20046000266XA



Vue intérieure de l'atelier de décorage.  
Phot. Thierry Lefébure  
IVR22\_20046005398XA



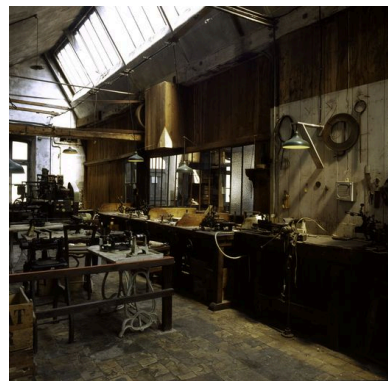
Vue partielle intérieure de l'atelier de décorage.  
Phot. Bertrand Fournier  
IVR22\_20046002871NUCA



Détail des poulies et courroies alimentant les différentes machines de l'atelier.  
Phot. Thierry Lefébure  
IVR22\_20046000341XA



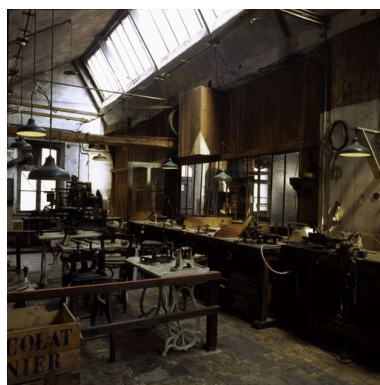
Vue intérieure de l'atelier de montage des brosses.  
Phot. Thierry Lefébure  
IVR22\_20046000264XA



Vue intérieure de l'atelier de montage des brosses.  
Phot. Thierry Lefébure  
IVR22\_20046000265XA



Vue intérieure de l'atelier de montage des brosses.  
Phot. Thierry Lefébure  
IVR22\_20046005399XA



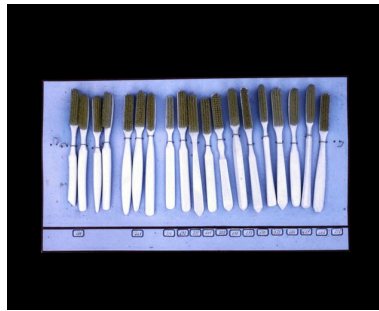
Vue intérieure de l'atelier de montage des brosses.  
Phot. Thierry Lefébure  
IVR22\_20046000267XA



Vue intérieur de l'atelier de montage des garnitures de brosses.  
Phot. Bertrand Fournier  
IVR22\_20046002869NUCA



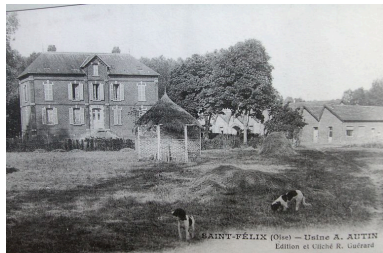
Echantillons modèles de brosses à dents en os de la marque Falconia.  
Phot. Thierry Lefébure  
IVR22\_20046000351XA



Exemples de production de brosses à dents en os de la brosserie Autin.  
Phot. Thierry Lefébure  
IVR22\_20046000350XA



Exemples de la production de brosses à dents à monture plastique de la marque Falconia.  
Phot. Thierry Lefébure  
IVR22\_20046000352XA



Vue du logement patronal vers 1905 (carte postale, coll. part.)  
Phot. Fournier  
Bertrand (reproduction)  
IVR22\_20046002890NUCAB



Le logement patronal.  
Phot. Thierry Lefébure  
IVR22\_20046000362XA

## Dossiers liés

### Dossiers de synthèse :

Le patrimoine industriel de l'Oise (IA60002075)

### Oeuvre(s) contenue(s) :

Le mobilier de la brosserie Autin (IM60001700) Hauts-de-France, Oise, Saint-Félix, le Moulin-de-Saint-Félix

Auteur(s) du dossier : Bertrand Fournier

Copyright(s) : (c) Région Hauts-de-France - Inventaire général



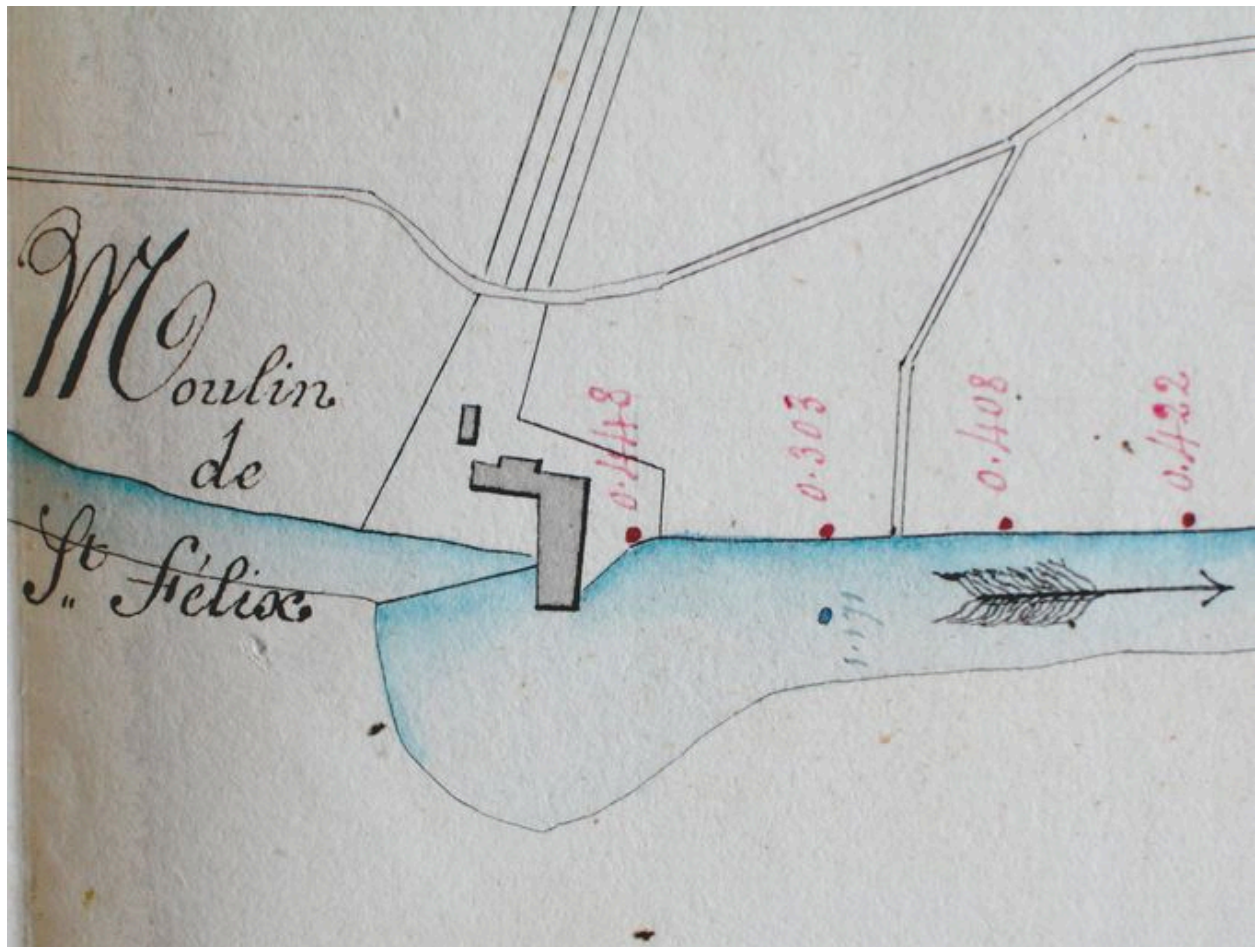
Plan du moulin de Saint-Félix appartenant à Jean-Baptiste Delafraie, Hachette (ingénieur ordinaire des Ponts-et-Chaussées), 1837.

IVR22\_20046002992NUCAB

Auteur de l'illustration : Fournier Bertrand (reproduction)

(c) Région Hauts-de-France - Inventaire général ; (c) Département de l'Oise  
reproduction soumise à autorisation du titulaire des droits d'exploitation





Plan de situation du moulin de Saint-Félix, extrait du plan du cours général de la rivière du Thérain entre les moulins de Saint-Félix et d'Hondainville, par Huchette (aspirant ingénieur des Ponts-et-Chaussées), 1839.

IVR22\_20046002937NUCAB

Auteur de l'illustration : Fournier Bertrand (reproduction)

(c) Région Hauts-de-France - Inventaire général ; (c) Département de l'Oise  
reproduction soumise à autorisation du titulaire des droits d'exploitation



Plan de l'usine des sieurs Achez et Leclerc, annexé à une demande de modification du règlement d'eau, 10 août 1854.

IVR22\_20046002991NUCAB

Auteur de l'illustration : Fournier Bertrand (reproduction)

(c) Région Hauts-de-France - Inventaire général ; (c) Département de l'Oise  
reproduction soumise à autorisation du titulaire des droits d'exploitation

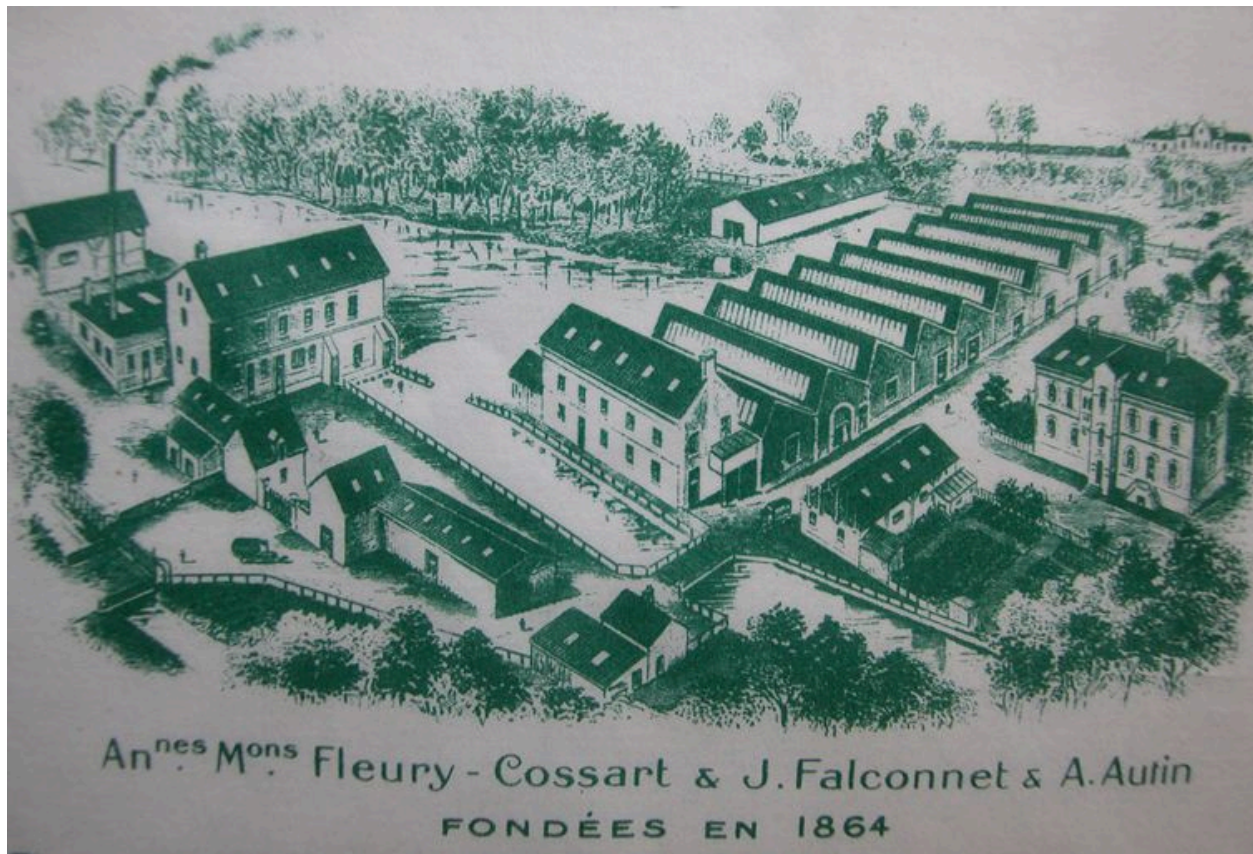


En-tête de lettre commerciale de la broserie Autin, vers 1930.

IVR22\_20046003095NUCAB

Auteur de l'illustration : Fournier Bertrand (reproduction)

(c) Région Hauts-de-France - Inventaire général ; (c) Département de l'Oise  
reproduction soumise à autorisation du titulaire des droits d'exploitation

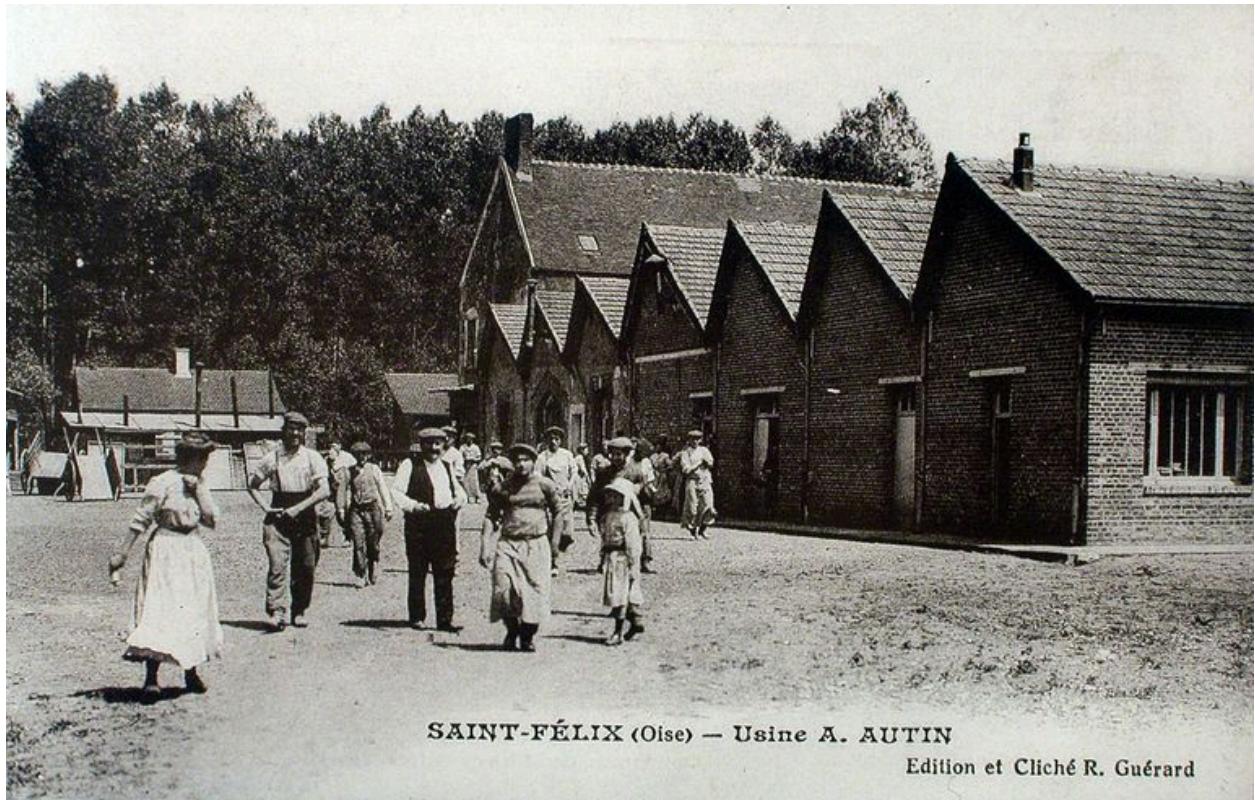


Vue cavalière de la brosserie, détail d'un en-tête de lettre commerciale de la brosserie Autin, vers 1930.

IVR22\_20046003096NUCAB

Auteur de l'illustration : Fournier Bertrand (reproduction)

(c) Région Hauts-de-France - Inventaire général ; (c) Département de l'Oise  
reproduction soumise à autorisation du titulaire des droits d'exploitation



Sortie de l'usine Autin (carte postale par R. Guérard (photographe), coll. part.).

IVR22\_20046003104NUCAB

Auteur de l'illustration : Fournier Bertrand (reproduction)

(c) Région Hauts-de-France - Inventaire général

reproduction soumise à autorisation du titulaire des droits d'exploitation



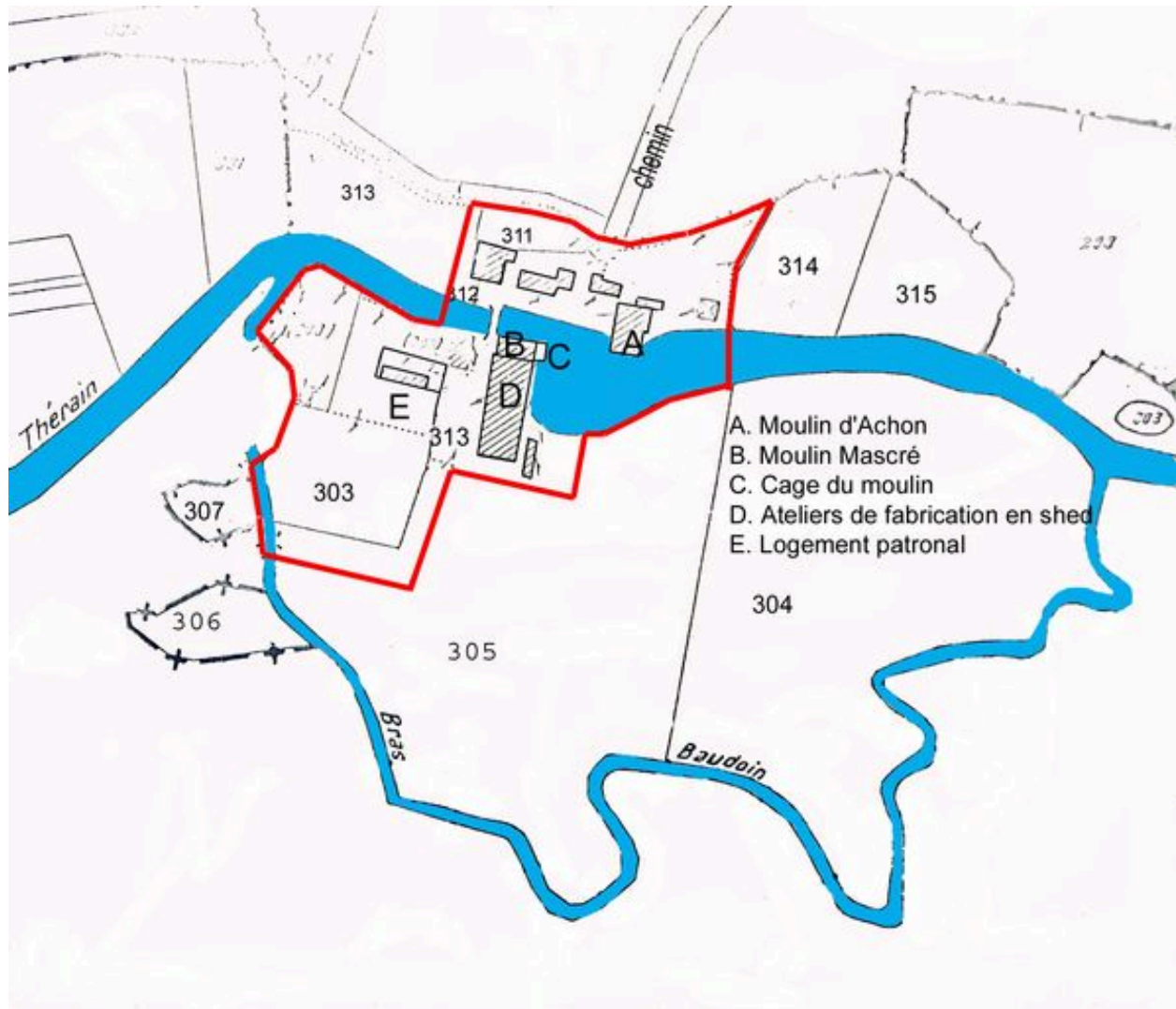
Affiche publicitaire pour les brosses à dents Falconia, vers 1930.

IVR22\_20046002868NUCA

Auteur de l'illustration : Bertrand Fournier

(c) Région Hauts-de-France - Inventaire général

reproduction soumise à autorisation du titulaire des droits d'exploitation



Plan de l'usine, extrait du plan cadastral de la commune, section C, 1/1250e, avec désignation des bâtiments.

IVR22\_20046003103NUCA

Auteur de l'illustration : Fournier Bertrand (reproduction)

Échelle : 1/1250e.

(c) Région Hauts-de-France - Inventaire général

reproduction soumise à autorisation du titulaire des droits d'exploitation



Vue aérienne de la brosserie en 1993.

IVR22\_19936002235X

Auteur de l'illustration : Phot'R

(c) Ministère de la culture - Inventaire général ; (c) AGIR-Pic  
reproduction soumise à autorisation du titulaire des droits d'exploitation





Vue d'ensemble depuis l'ouest.

IVR22\_20046000356XA

Auteur de l'illustration : Thierry Lefébure

(c) Région Hauts-de-France - Inventaire général

reproduction soumise à autorisation du titulaire des droits d'exploitation



Façade sud-ouest du premier moulin.

IVR22\_20046000367XA

Auteur de l'illustration : Thierry Lefébure

(c) Région Hauts-de-France - Inventaire général

reproduction soumise à autorisation du titulaire des droits d'exploitation



Vue d'ensemble du moulin à farine dit d'Achon.

IVR22\_20046000256XA

Auteur de l'illustration : Thierry Lefébure

(c) Région Hauts-de-France - Inventaire général

reproduction soumise à autorisation du titulaire des droits d'exploitation



Vue du canal de dérivation et le moulin à farine, façade nord.

IVR22\_20046000368XA

Auteur de l'illustration : Thierry Lefébure

(c) Région Hauts-de-France - Inventaire général

reproduction soumise à autorisation du titulaire des droits d'exploitation



La roue hydraulique et sa cage attenante au pignon du moulin.

IVR22\_20046000248NUCA

Auteur de l'illustration : Thierry Lefébure

(c) Région Hauts-de-France - Inventaire général

reproduction soumise à autorisation du titulaire des droits d'exploitation



Vue d'ensemble du moulin d'Achon et de la cage de la roue du second moulin.

IVR22\_20046002866NUCA

Auteur de l'illustration : Bertrand Fournier

(c) Région Hauts-de-France - Inventaire général

reproduction soumise à autorisation du titulaire des droits d'exploitation



Le déversoir et les vannes de décharge.

IVR22\_20046000258NUCA

Auteur de l'illustration : Thierry Lefébure

(c) Région Hauts-de-France - Inventaire général

reproduction soumise à autorisation du titulaire des droits d'exploitation



Vue générale de la brosserie et du vannage.

IVR22\_20046002864NUCA

Auteur de l'illustration : Bertrand Fournier

(c) Région Hauts-de-France - Inventaire général

reproduction soumise à autorisation du titulaire des droits d'exploitation





Vue du moulin et de sa cage.

IVR22\_20046000357VA

Auteur de l'illustration : Thierry Lefébure

(c) Région Hauts-de-France - Inventaire général

reproduction soumise à autorisation du titulaire des droits d'exploitation



Vue d'ensemble des ateliers en sheds depuis le nord.

IVR22\_20046005409XA

Auteur de l'illustration : Thierry Lefébure

(c) Région Hauts-de-France - Inventaire général

reproduction soumise à autorisation du titulaire des droits d'exploitation



Vue d'ensemble de la façade nord-est des ateliers de broserie.

IVR22\_20046002865NUCA

Auteur de l'illustration : Bertrand Fournier

(c) Région Hauts-de-France - Inventaire général

reproduction soumise à autorisation du titulaire des droits d'exploitation



Ensemble sud-ouest du moulin et de sa cage.

IVR22\_20046002867NUCA

Auteur de l'illustration : Bertrand Fournier

(c) Région Hauts-de-France - Inventaire général

reproduction soumise à autorisation du titulaire des droits d'exploitation



Détail de la date de 1884 gravée sur le pignon d'un des ateliers en shed.

IVR22\_20046000361XA

Auteur de l'illustration : Thierry Lefébure

(c) Région Hauts-de-France - Inventaire général

reproduction soumise à autorisation du titulaire des droits d'exploitation



Vue intérieure de l'atelier de décorage.

IVR22\_20046002870NUCA

Auteur de l'illustration : Bertrand Fournier

(c) Région Hauts-de-France - Inventaire général

reproduction soumise à autorisation du titulaire des droits d'exploitation



Vue intérieure de l'atelier de décorage.

IVR22\_20046000269XA

Auteur de l'illustration : Thierry Lefébure

(c) Région Hauts-de-France - Inventaire général

reproduction soumise à autorisation du titulaire des droits d'exploitation



Détail des gabarits utilisés pour le perçage des brosses.

IVR22\_20046000266XA

Auteur de l'illustration : Thierry Lefébure

(c) Région Hauts-de-France - Inventaire général

reproduction soumise à autorisation du titulaire des droits d'exploitation





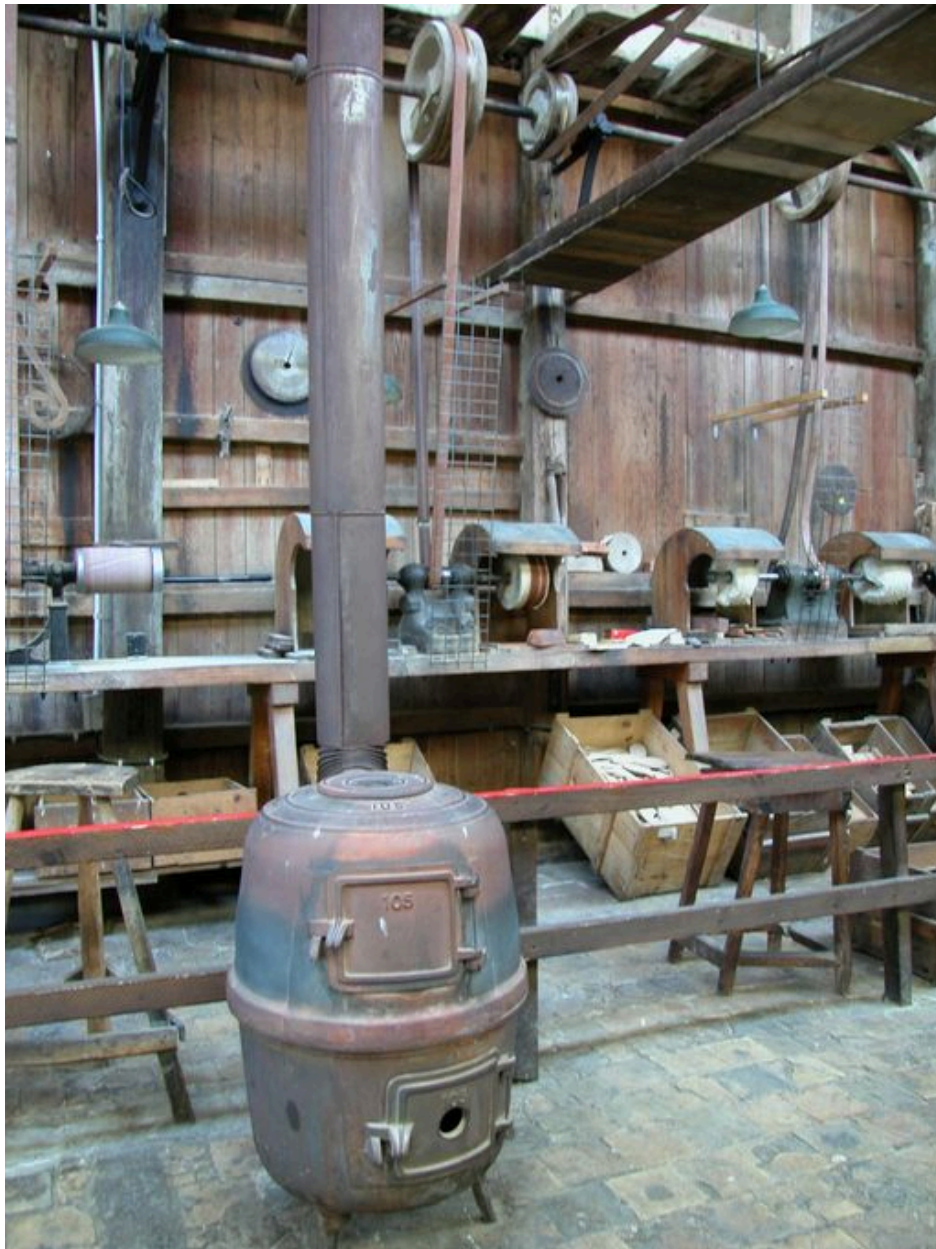
Vue intérieure de l'atelier de décorage.

IVR22\_20046005398XA

Auteur de l'illustration : Thierry Lefébure

(c) Région Hauts-de-France - Inventaire général

reproduction soumise à autorisation du titulaire des droits d'exploitation



Vue partielle intérieure de l'atelier de décorage.

IVR22\_20046002871NUCA

Auteur de l'illustration : Bertrand Fournier

(c) Région Hauts-de-France - Inventaire général

reproduction soumise à autorisation du titulaire des droits d'exploitation



Détail des poulies et courroies alimentant les différentes machines de l'atelier.

IVR22\_20046000341XA

Auteur de l'illustration : Thierry Lefébure

(c) Région Hauts-de-France - Inventaire général

reproduction soumise à autorisation du titulaire des droits d'exploitation



Vue intérieure de l'atelier de montage des brosses.

IVR22\_20046000264XA

Auteur de l'illustration : Thierry Lefébure

(c) Région Hauts-de-France - Inventaire général

reproduction soumise à autorisation du titulaire des droits d'exploitation



Vue intérieure de l'atelier de montage des brosses.

IVR22\_20046000265XA

Auteur de l'illustration : Thierry Lefébure

(c) Région Hauts-de-France - Inventaire général

reproduction soumise à autorisation du titulaire des droits d'exploitation



Vue intérieure de l'atelier de montage des brosses.

IVR22\_20046005399XA

Auteur de l'illustration : Thierry Lefébure

(c) Région Hauts-de-France - Inventaire général

reproduction soumise à autorisation du titulaire des droits d'exploitation



Vue intérieure de l'atelier de montage des brosses.

IVR22\_20046000267XA

Auteur de l'illustration : Thierry Lefébure

(c) Région Hauts-de-France - Inventaire général

reproduction soumise à autorisation du titulaire des droits d'exploitation



Vue intérieure de l'atelier de montage des garnitures de brosses.

IVR22\_20046002869NUCA

Auteur de l'illustration : Bertrand Fournier

(c) Région Hauts-de-France - Inventaire général

reproduction soumise à autorisation du titulaire des droits d'exploitation





Echantillons modèles de brosses à dents en os de la marque Falconia.

IVR22\_20046000351XA

Auteur de l'illustration : Thierry Lefébure

(c) Région Hauts-de-France - Inventaire général

reproduction soumise à autorisation du titulaire des droits d'exploitation



Exemples de production de brosses à dents en os de la brosserie Autin.

IVR22\_20046000350XA

Auteur de l'illustration : Thierry Lefébure

(c) Région Hauts-de-France - Inventaire général

reproduction soumise à autorisation du titulaire des droits d'exploitation



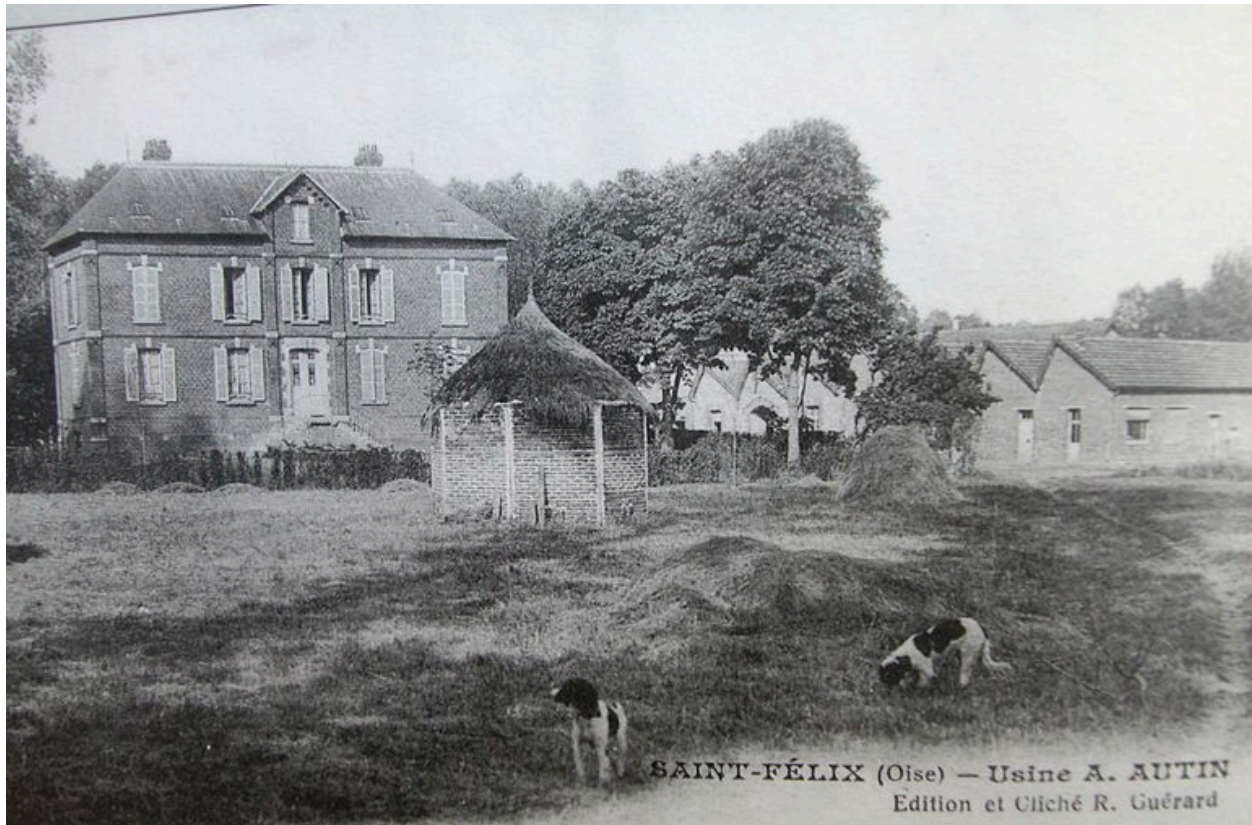
Exemples de la production de brosses à dents à monture plastique de la marque Falconia.

IVR22\_20046000352XA

Auteur de l'illustration : Thierry Lefébure

(c) Région Hauts-de-France - Inventaire général

reproduction soumise à autorisation du titulaire des droits d'exploitation



Vue du logement patronal vers 1905 (carte postale, coll. part.)

IVR22\_20046002890NUCAB

Auteur de l'illustration : Fournier Bertrand (reproduction)

(c) Région Hauts-de-France - Inventaire général

reproduction soumise à autorisation du titulaire des droits d'exploitation



Le logement patronal.

IVR22\_20046000362XA

Auteur de l'illustration : Thierry Lefébure

(c) Région Hauts-de-France - Inventaire général

reproduction soumise à autorisation du titulaire des droits d'exploitation