

Hauts-de-France, Somme  
Longueau  
rue Chevalier-de-la-Barre, ancienne rue dite Grande-Rue

## Ancienne église paroissiale Saint-Médard (détruite)

### Références du dossier

Numéro de dossier : IA80003426  
Date de l'enquête initiale : 2002  
Date(s) de rédaction : 2002, 2015  
Cadre de l'étude : inventaire topographique Amiens métropole  
Degré d'étude : repéré

### Désignation

Dénomination : église paroissiale  
Vocable : Saint-Médard  
Parties constituantes non étudiées : presbytère, école

### Compléments de localisation

Milieu d'implantation : en ville  
Références cadastrales : 1835. A 112, 111

### Historique

Documents figurés : Les plans dessinés en 1849 (doc. 1 à 5) représentent un édifice orienté à vaisseau unique, chevet semi-circulaire et clocher-porche centré occidental. Implanté en retrait de la voie, il dispose d'un accès unique à l'ouest. Le massif occidental comprend une chapelle des fonts, au sud, un confessionnal encastré (au nord) et une tribune. Le vaisseau est éclairé par cinq fenêtres, au nord et au sud, (trois pour la nef et deux pour le chœur, matérialisé par un emmarchement) ; le sanctuaire par deux fenêtres latérales. La sacristie s'élève au sud du sanctuaire. Le portail cintré de la façade ouest est surmonté d'une baie triple également cintrée. La flèche polygonale est couverte d'un toit à l'impériale. Un plan de 1926 (doc. 6) représente l'édifice qui dispose d'un accès principal à l'ouest et de deux portes secondaires en vis à vis au nord et au sud de la nef ; au nord, la porte ouvre sur la cour de l'école, au sud, sur un passage reliant la rue de l'Eglise à la rue de Corbie. Au sud-est, sont accolées un remise de pompe à incendie et deux sacristies ; la plus grande dispose d'un accès au presbytère. Sources : Les sources conservées aux archives départementales (série O) indiquent que la nouvelle église paroissiale est construite sur des plans dessinés par l'architecte Henry Antoine en 1849 (doc. 1 à 5), à l'emplacement des jardins du presbytère, dont l'école occupe l'angle nord-ouest. Le dossier d'attribution d'un tableau conservé aux archives nationales (série F) signale une église neuve, en 1851. Travaux historiques : Selon le Dictionnaire historique et archéologique de Picardie (1909), l'église est construite en 1852, sur l'emplacement des granges du presbytère. L'église "moderne, surmontée d'une flèche assez élégante" est signalée dans le guide Joanne de 1866.

Période(s) principale(s) : 3e quart 19e siècle  
Dates : 1849 (daté par source)  
Auteur(s) de l'oeuvre : Louis Henry Antoine (architecte, attribution par source)

### Description

#### Éléments descriptifs

#### Typologies et état de conservation

Typologies : vaisseau unique ; chevet semi-circulaire ; clocher-porche ; plan allongé

État de conservation : détruit

## Statut, intérêt et protection

L'église Saint-Médard, construite entre 1849 et 1851, sur les plans de l'architecte Henry Antoine (1820-1900), remplace une ancienne église (étudiée), qui se trouvait au nord du village. Comme le montre le plan dressé en 1926, des modifications ont été apportées au plans de 1849, notamment l'ouverture de deux portails secondaires au sud et au nord de la nef ainsi que d'une porte donnant accès à une deuxième sacristie, au sud du choeur. Caractéristique de la production de l'architecte, dans les années 1840, son nouvel emplacement illustre également la volonté de recentrer le lieu de culte dans les agglomérations.

Statut de la propriété : propriété publique

## Références documentaires

### Documents d'archive

- AD Somme. Série O ; 99 O 2404. **Longueau. Administration communale (avant 1869).**
- AD Somme. Série O ; 99 O 2405. **Longueau. Administration communale (avant 1869).**
- AD Somme. Série O ; 99 O 2406. **Longueau. Administration communale (1870-1939).**

### Documents figurés

- **Longueau. Projet de construction d'une église. Elévation latérale**, dessin, Henry Antoine architecte, 1849 (AD Somme ; 99 O 2405).
- **Longueau. Projet de construction d'une église. Coupes transversales**, dessin, Henry Antoine architecte, 1849 (AD Somme ; 99 O 2405).
- **Longueau. Projet de construction d'une église. Coupe longitudinale**, dessin, Henry Antoine architecte, 1849 (AD Somme ; 99 O 2405).
- **Longueau. Projet de construction d'une église. Plan d'ensemble**, dessin, Henry Antoine architecte, 1849 (AD Somme ; 99 O 2405).
- **Longueau. Projet de construction d'une église. Elévation principale**, dessin, Henry Antoine architecte, 1849 (AD Somme ; 99 O 2405).
- **Longueau. Construction d'une maison d'habitation pour l'instituteur**, dessin, Henry Antoine architecte, 1859 (AD Somme ; 99 O 2405).
- **Longueau. Projet de construction d'une mairie**, dessin, Henry Antoine architecte, 1859 (AD Somme ; 99 O 2405).
- **Commune de Longueau. Presbytère. Plan d'ensemble du presbytère, de l'église et de la classe**, tirage de plan, dessin par Eugène Poitoux, architecte communal, 1926 (AD Somme ; 99 O 2406).

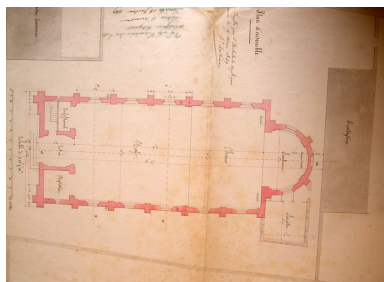
### Bibliographie

- SOCIETE DES ANTIQUAIRES DE PICARDIE. **Dictionnaire historique et archéologique de la Picardie.** Tome I : Arrondissement d'Amiens, cantons d'Amiens, Boves et Conty. Amiens : Société des antiquaires de Picardie, 1919. Réed. Bruxelles : Editions culture et civilisation, 1979.

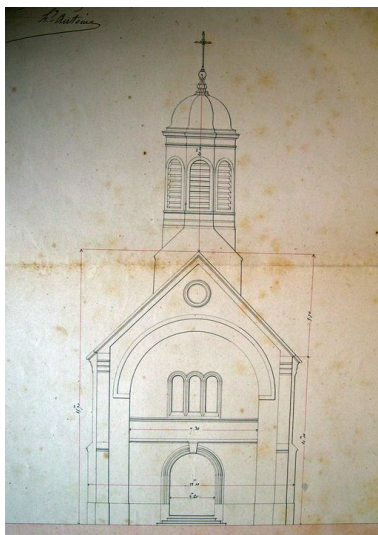
p. 146

- INVENTAIRE GENERAL DU PATRIMOINE CULTUREL. Région Picardie. **Églises et chapelles des XIXe et XXe siècles. Amiens métropole.** Réd. Isabelle Barbedor. Lyon : Lieux-Dits, 2008.  
p. 17-18
- PENEL, Eugène. **De Paris à Boulogne, à Saint-Valery, au Tréport, à Calais, à Dunkerque, à Lille, à Valenciennes et à Beauvais** (guide Joanne), 1866.  
p. 89.

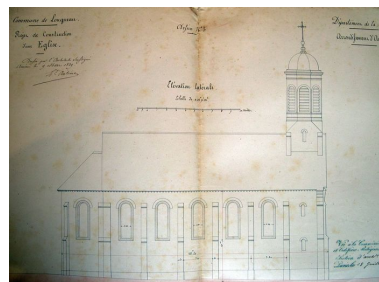
## Illustrations



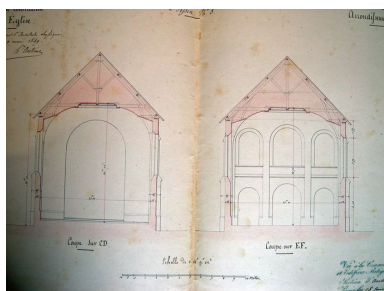
Longueau. Projet de construction d'une église. Plan d'ensemble, Henry Antoine architecte, 1849 (AD Somme ; 99 O 2405)  
Phot. Isabelle Barbedor  
IVR22\_20058010498NUCA



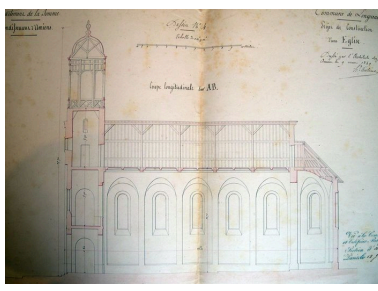
Longueau. Projet de construction d'une église. Élévation principale, Henry Antoine architecte, 1849 (AD Somme ; 99 O 2405)  
Phot. Isabelle Barbedor  
IVR22\_20058010499NUCA



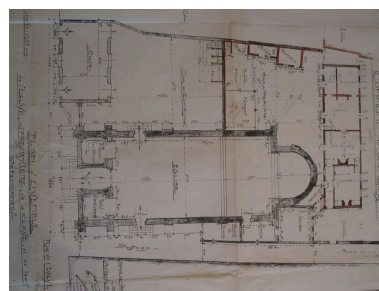
Longueau. Projet de construction d'une église. Élévation latérale, Henry Antoine architecte, 1849 (AD Somme ; 99 O 2405)  
Phot. Isabelle Barbedor  
IVR22\_20058010500NUCA



Longueau. Projet de construction d'une église. Coupes transversales, Henry Antoine architecte, 1849 (AD Somme ; 99 O 2405)  
Phot. Isabelle Barbedor  
IVR22\_20058010501NUCA



Longueau. Projet de construction d'une église. Coupe longitudinale, Henry Antoine architecte, 1849 (AD Somme ; 99 O 2405)  
Phot. Isabelle Barbedor  
IVR22\_20058010502NUCA



Plan d'ensemble du presbytère, de l'église et de la classe, 1926 (AD Somme ; 99 O 2406).  
Phot. Isabelle Barbedor  
IVR22\_20048010491NUCA

## Dossiers liés

### Dossiers de synthèse :

Les églises, les chapelles et les oratoires (Amiens métropole) (IA80002316)

### Oeuvre(s) contenue(s) :

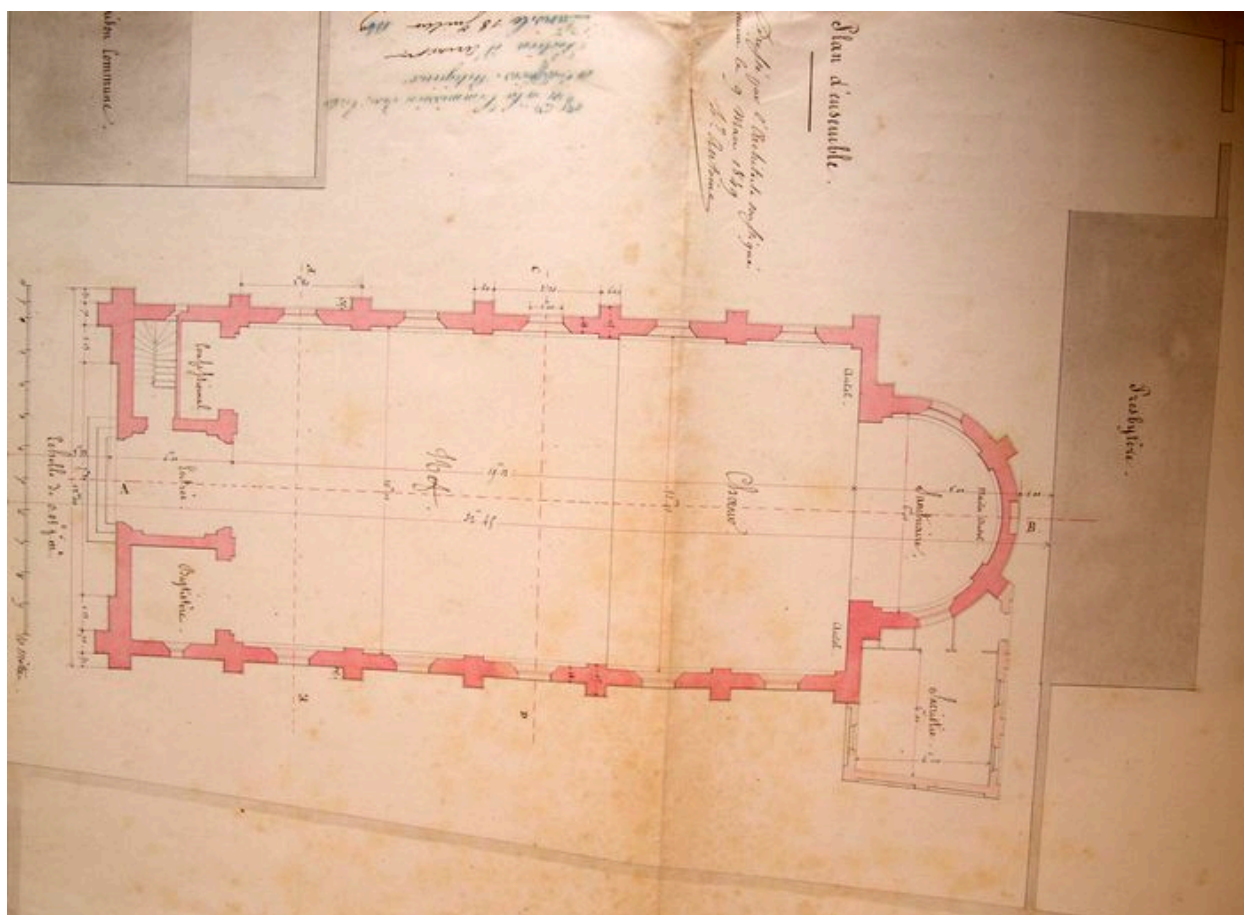
### Oeuvre(s) en rapport :

La ville de Longueau (IA80002432) Hauts-de-France, Somme, Longueau

Ancienne école primaire de Longueau (détruite) (IA80003429) Hauts-de-France, Somme, Longueau, rue Chevalier-de-la-Barre, ancienne rue dite Grande-Rue  
Ancien presbytère de Longueau (détruit) (IA80003427) Hauts-de-France, Somme, Longueau, rue Jean-Catelas, ancienne rue de Corbie  
Le mobilier de l'ancienne église Saint-Médard de Longueau (IM80000841) Hauts-de-France, Somme, Longueau, Eglise paroissiale Saint-Médard, rue Chevalier-de-la-Barre

Auteur(s) du dossier : Isabelle Barbedor

Copyright(s) : (c) Région Hauts-de-France - Inventaire général

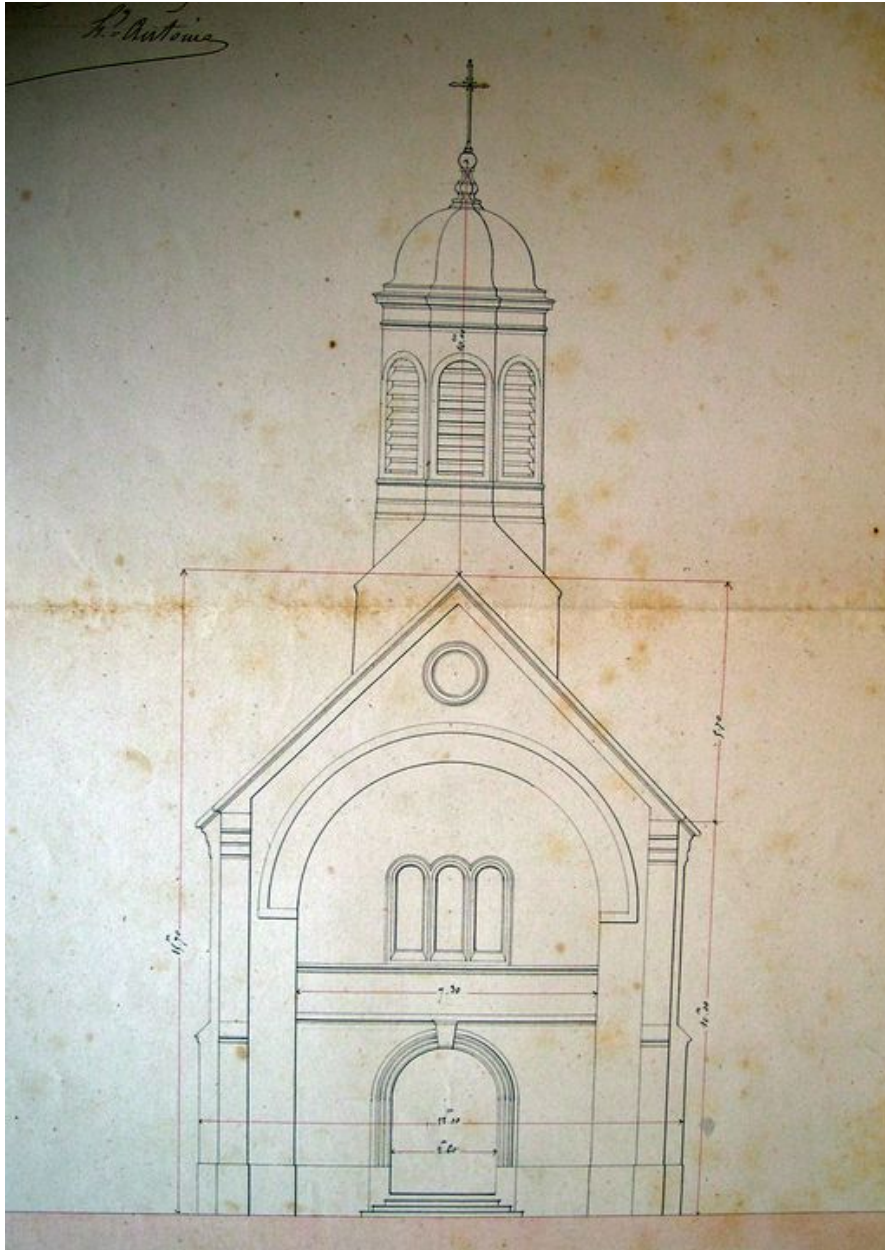


Longueau. Projet de construction d'une église. Plan d'ensemble, Henry Antoine architecte, 1849 (AD Somme ; 99 O 2405)

IVR22\_20058010498NUCA

Auteur de l'illustration : Isabelle Barbedor

(c) Région Hauts-de-France - Inventaire général ; (c) Département de la Somme  
reproduction soumise à autorisation du titulaire des droits d'exploitation

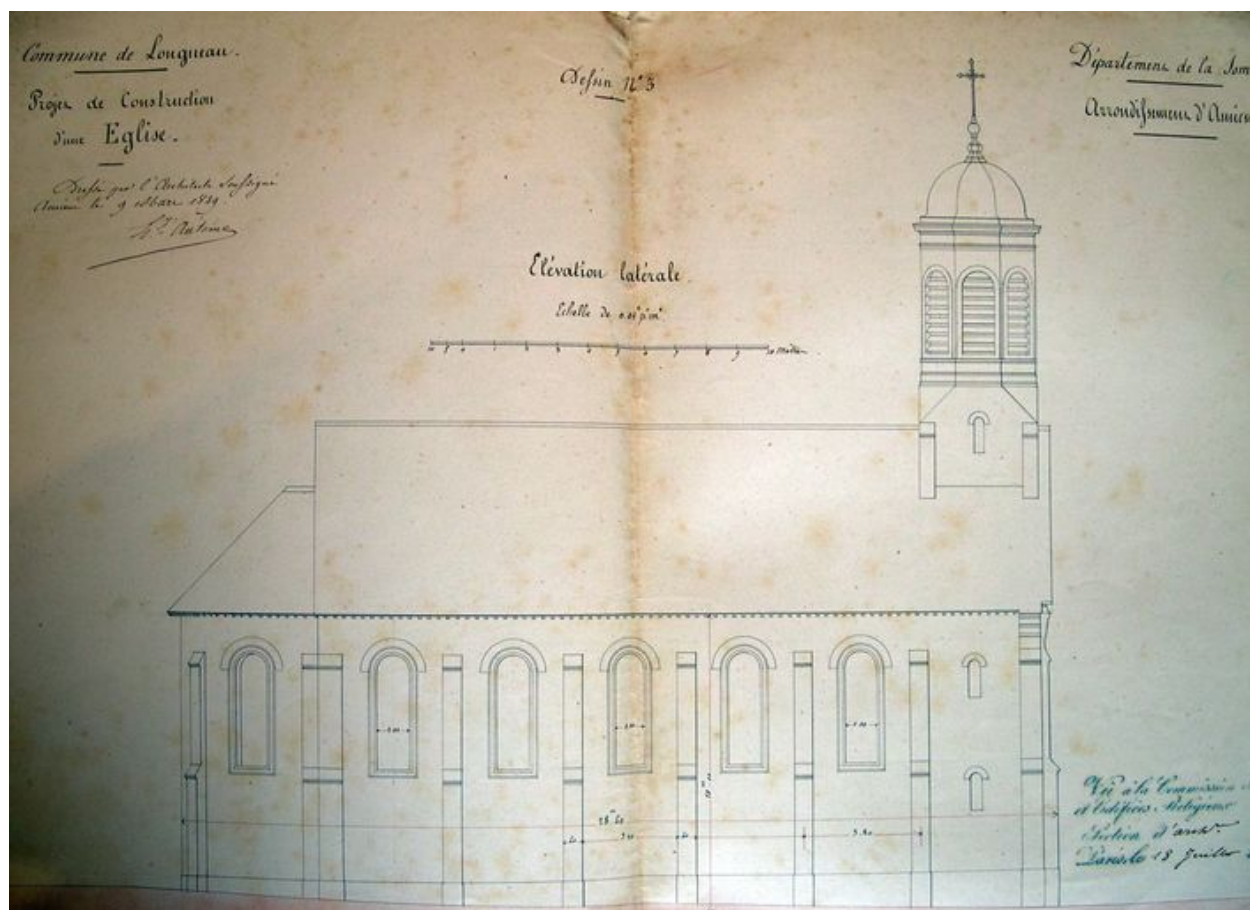


Longueau. Projet de construction d'une église. Elévation principale, Henry Antoine architecte, 1849 (AD Somme ; 99 O 2405)

IVR22\_20058010499NUCA

Auteur de l'illustration : Isabelle Barbedor

(c) Région Hauts-de-France - Inventaire général ; (c) Département de la Somme  
reproduction soumise à autorisation du titulaire des droits d'exploitation

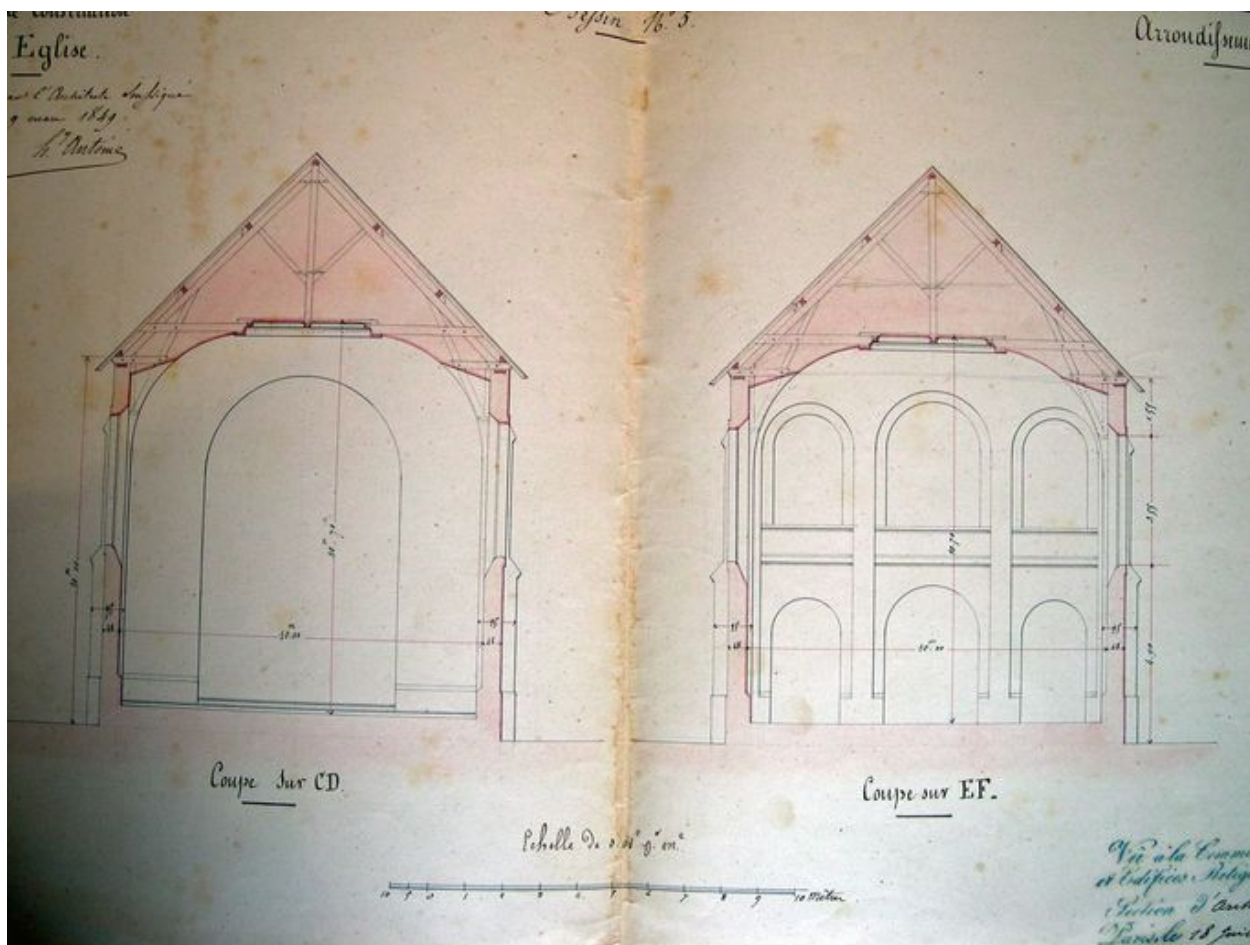


Longueau. Projet de construction d'une église. Elévation latérale, Henry Antoine architecte, 1849 (AD Somme ; 99 O 2405)

IVR22\_20058010500NUCA

Auteur de l'illustration : Isabelle Barbedor

(c) Région Hauts-de-France - Inventaire général ; (c) Département de la Somme  
reproduction soumise à autorisation du titulaire des droits d'exploitation



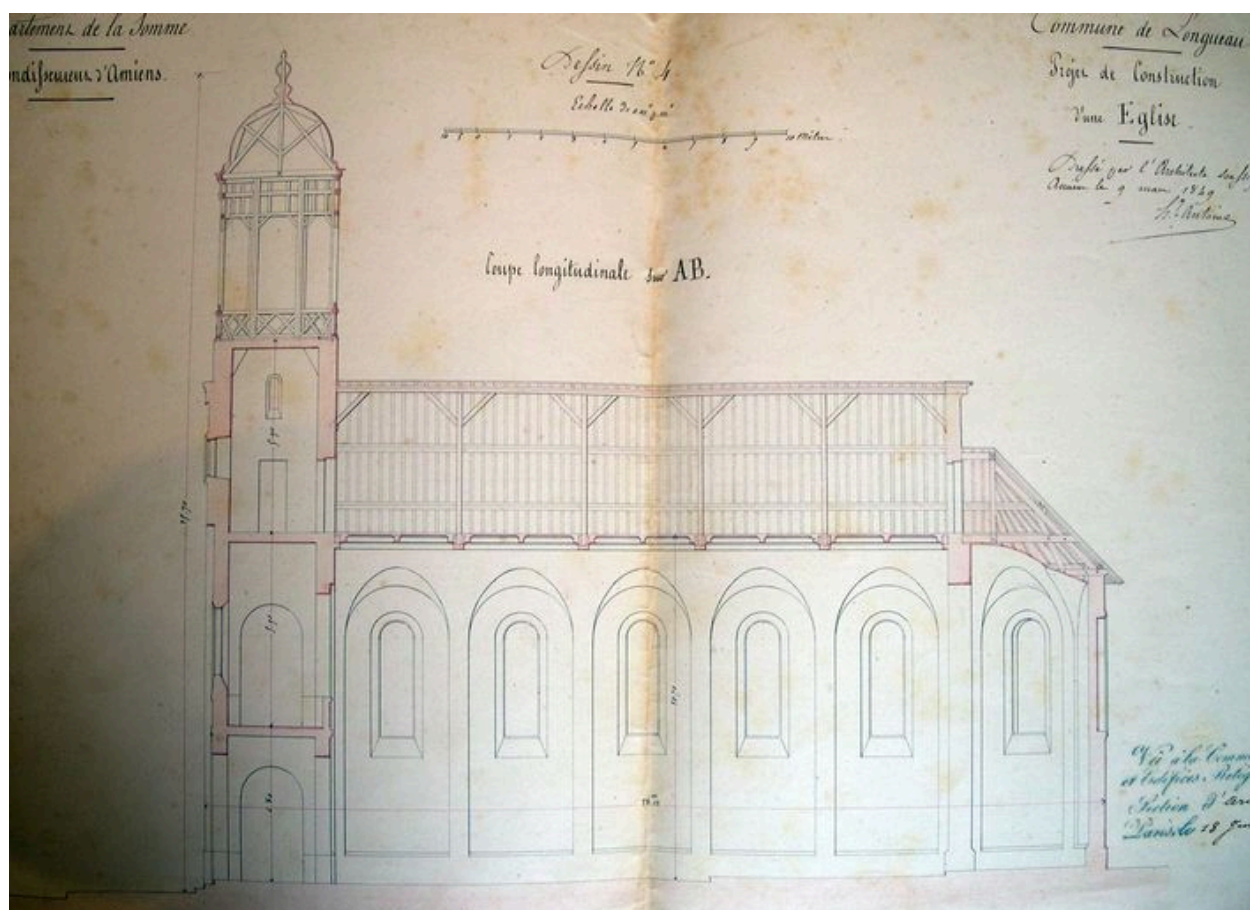
Longueau. Projet de construction d'une église. Coupes transversales, Henry Antoine architecte, 1849 (AD Somme ; 99 O 2405)

IVR22\_20058010501NUCA

Auteur de l'illustration : Isabelle Barbedor

(c) Région Hauts-de-France - Inventaire général ; (c) Département de la Somme  
reproduction soumise à autorisation du titulaire des droits d'exploitation



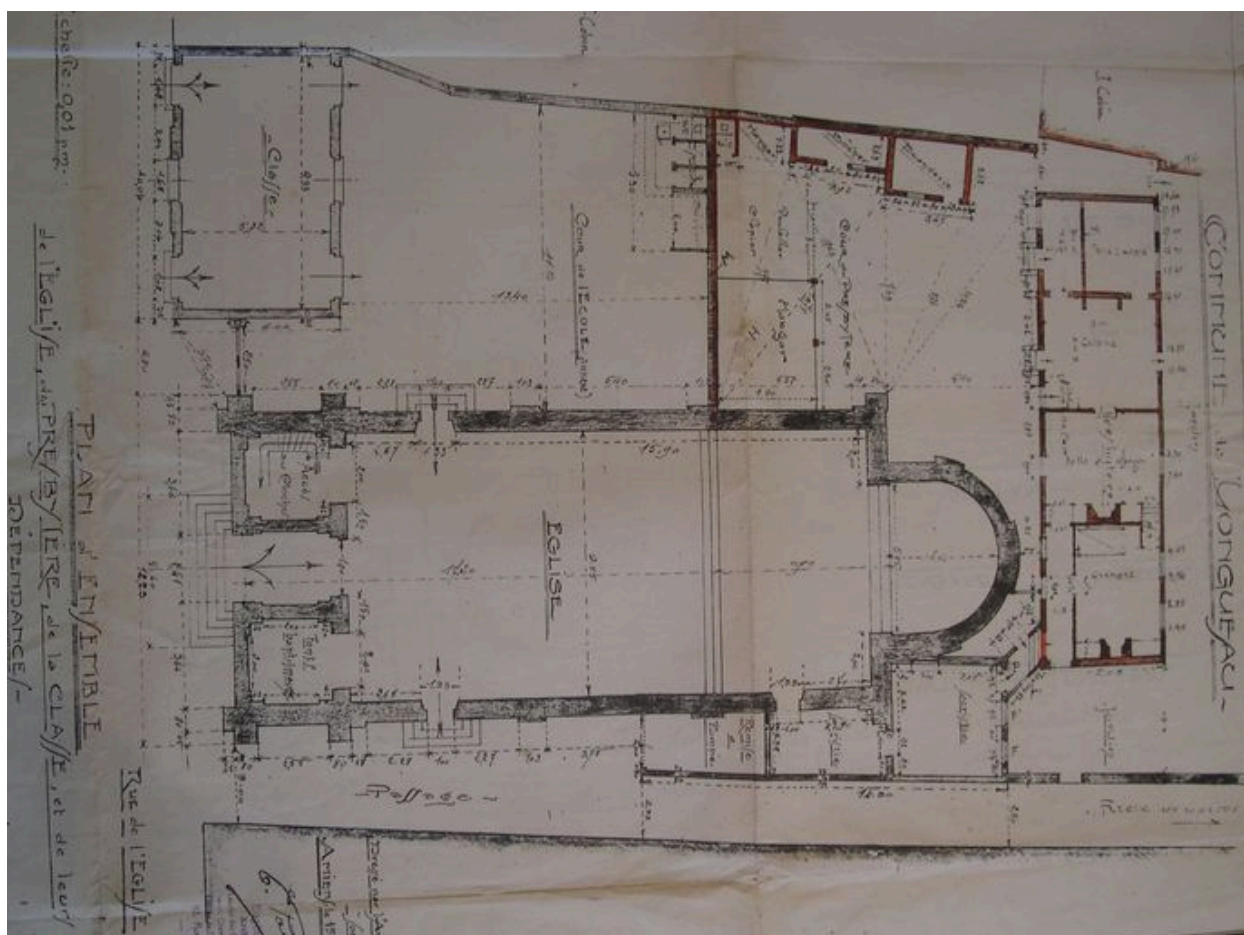


Longueau. Projet de construction d'une église. Coupe longitudinale, Henry Antoine architecte, 1849 (AD Somme ; 99 O 2405)

IVR22\_20058010502NUCA

Auteur de l'illustration : Isabelle Barbedor

(c) Région Hauts-de-France - Inventaire général ; (c) Département de la Somme  
reproduction soumise à autorisation du titulaire des droits d'exploitation



Plan d'ensemble du presbytère, de l'église et de la classe, 1926 (AD Somme ; 99 O 2406).

IVR22\_20048010491NUCA

Auteur de l'illustration : Isabelle Barbedor

(c) Région Hauts-de-France - Inventaire général ; (c) Département de la Somme  
reproduction soumise à autorisation du titulaire des droits d'exploitation