

Hauts-de-France, Somme  
Ault  
Bourg-d'Ault

## Le quartier et la station balnéaire du Bourg-d'Ault

### Références du dossier

Numéro de dossier : IA80001237  
Date de l'enquête initiale : 2002  
Date(s) de rédaction : 2003  
Cadre de l'étude : patrimoine de la villégiature la Côte picarde  
Degré d'étude : étudié

### Désignation

Dénomination : bourg, station balnéaire  
Parties constituantes non étudiées : cinéma

### Compléments de localisation

Milieu d'implantation : en village  
Références cadastrales :

### Historique

Le quartier du Bourg-d'Ault est le coeur historique de la commune. Centre administratif, il est aussi le centre religieux où se concentre la majorité de la population au milieu du 19<sup>e</sup> siècle. On compte 348 maisons en 1836 et 365 en 1851 (recensements de population).

En 1863, le Bourg d'Ault se compose de 369 maisons et 1452 habitants (Prarond). Le quartier est composé d'une majorité de maisons d'habitations, auxquelles sont parfois accolées de petites annexes ou 'boutiques' où travaillaient les serruriers, à domicile. En 1851, les serruriers sont principalement regroupés rue du Hamel et rue des Fonts-Bénis ou encore dans le quartier de Quinquerie. Deux marchands y pratiquent le négoce, rue du Hamel et rue des Granges. Cette activité prend de l'importance, en 1872, le recensement de population signale trois fabricants de serrures : Lennel (rue des Granges), Cantevelle et Belpaume (rue des Fonts-Bénis).

Les pratiques balnéaires apparaissent au milieu du 19<sup>e</sup> siècle : en 1858 le premier bail de location d'un terrain à la plage pour l'exploitation des bains de mer (délibération du conseil municipal le 14 mai), est accordé à Pierre-Marie Cléré, serrurier, pour une redevance annuelle de 600 fr. L'édification la même année d'un premier casino municipal, construction légère en contrebas de la falaise, marque un nouveau tournant pour le bourg, désormais orienté vers l'activité des bains de mer. Ce développement est attesté par le recensements de population de 1872 et 1881. Entre ces deux dates, la population reste stable mais le nombre de maisons augmente (417 contre 450, dont 27 inhabitées). Dans la Grande-Rue, les recensements signalent aussi deux hôteliers, un pasteur (Quatre-Rues) et la maire habite rue de la Plage.

A la fin du 19<sup>e</sup> siècle, des maisons de villégiature sont construites en front de mer, par quelques Franciliens (on atteint 835 maisons en 1906). Le bourg étant déjà très dense en raison du relief, les possibilités d'implantation ne sont plus possibles au-delà de cette zone.

Ce sont aussi quelques hôtels de voyageurs qui sont élevés, des pensions de familles et des commerces. La location est une activité d'appoint pour la population locale : en 1883, "les principales maisons meublées sont situées sur la côte (rampe de la falaise du sud) et dans la Grande-Rue. Dans la longue rue des Fonts-Bénis, on trouve beaucoup de petites maisons (3 à 5 pièces) ne dépassant pas 200 francs pour la saison. Les prix varient de 50 à 200 francs par mois et de 150 à 600 francs pour la saison" (Moisand).

Entre 1893 et 1896 (imposition du cadastre en 1896), une école-ouvroir est construite 17 avenue du Général-Leclerc (1983 AD 461) pour Samuel Ricard, propriétaire à Amiens, par ailleurs commanditaire du 'Château du Moulinet' en 1883. Le quartier est équipé d'édifices spécifiques, liés à la nouvelle activité : rue du 11-Novembre, une colonie de vacances Saint-Jean de Saint-Firmin d'Amiens (détruite), et rue d'Eu, le cinéma Caméo (détruit), dans les années 1930.

Période(s) principale(s) : 19e siècle, 20e siècle

## Description

Niché au creux de la vallée, le Bourg-d'Ault présente une trame urbaine fortement marquée par le relief. Les voies y donnant accès depuis la route convergent vers une place centrale, sur laquelle s'élève l'église paroissiale. Au sud de la Grande-Rue se trouve le quartier de quinquerie, qui fait pendant au quartier des Quatre-rues, au nord. Le bâti est implanté à l'alignement des rues, le plus souvent mitoyen. Certaines rues très pentues disposent de trottoirs surélevés protégeant l'accès aux maisons (rue du Hamel et des Fonts-Bénis). La voie principale est formée de la rue Général-Leclerc prolongée par la Grande-Rue, qui aboutit à la mer. Au nord et au sud, le bourg est enclavé entre des coteaux (falaises d'Onival au nord et de Bel-Air au sud), qui le protègent des vents dominants.

## Éléments descriptifs

### Typologies et état de conservation

Typologies : relief contraignant au nord et au sud

## Présentation

Une trame urbaine ancienne

Le quartier du Bourg-d'Ault, devenu station balnéaire à la suite de l'aménagement d'équipements spécifiques (casino, établissement de bains), a gardé sa trame viaire ancienne.

La Grande-Rue est l'artère principale, perpendiculaire à la mer, qui descend en pente douce vers celle-ci, et se prolonge vers le sud-est par l'avenue du Général-Leclerc (ancienne rue de Friaucourt). Les rues du 11 novembre 1918 (ancienne rue du Moulin), rue d'Eu (ou 'cavée verte'), rue du Hamel, rue de Quinquerie, rue de la République (ancienne rue aux Pourciaux), rue de l'Esplanade (ancienne rue de la Mare), rue des Fonts-Bénis, apparaissent sur le cadastre napoléonien de 1825 [fig. 1].

Le parcellaire est aussi celui d'origine, caractérisé par des parcelles plus profondes que larges, souvent traversantes, hérité de l'époque médiévale.

Le bâti ancien persiste le plus souvent le long de ces voies [fig. 26, 27, 28, 33, 34]. Au cours du 19e siècle, la modernisation du bâti, alors construit en torchis et couvert de chaume, a pourtant provoqué la disparition de certains édifices, reconstruits en brique, sur le même parcellaire, avec une cour en fond de parcelle, et bien souvent sur la même surface au sol. Ainsi, la Grande-Rue, qui présente le même type d'implantation de son bâti, à l'aplomb de la rue et entre mitoyens, est-elle composée d'édifices postérieurs aux années 1860 [fig. 50]. Il subsiste cependant des maisons anciennes le long de cette rue, comme la maison Landot, qui possède encore des décors sculptés en façade sur cour [fig. 19, 29 à 32], ou des maisons datées des années 1830 [fig. 53].

L'extension des réseaux

Le développement urbain s'est opéré vers les coteaux nord et sud, ainsi que vers l'est. L'extension vers le sud se fait essentiellement grâce à la création du lotissement de Bel-Air, accroché à la rue du Hamel grâce à l'avenue Sainte-Marie, créée dans ce but. Au nord, l'ancienne rue de Saint-Valery qui longe la falaise, très pentue, est doublée par la rue Charles-Bréhamet construite vers 1900, percée dans la falaise.

Les équipements structurants

Au sein d'une trame urbaine déjà très dense, l'église paroissiale garde sa position dominante au sein du bourg ancien. Les casinos et établissements de bains construits à partir du milieu du 19e siècle sur la plage même deviennent un second pôle important, focalisant l'ensemble des activités le long de la plage. Mais le front de mer, peu large entre les deux avancées de la falaise, ne connaît qu'un développement limité.

Bâti et villégiature

Dans une trame urbaine déjà très dense, le nouveau bâti s'intègre au sein des quelques dents creuses, et très rarement à l'emplacement d'une construction ancienne. En front de mer s'accrochent quelques villas [fig. 37], entre le bourg ancien et la falaise : avec le recul du trait de côte, certaines se trouvent actuellement menacées (maison Daurelly), d'autres ont été détruites au cours de la Seconde Guerre mondiale, mais leur emplacement a aujourd'hui disparu [fig. 8].

L'actuelle avenue du Général-Leclerc, reliant le bourg à la gare de Bellevue, devient une ossature nouvelle pour l'édification de maisons à partir de la fin du 19e siècle. Celles-ci sont construites sur des parcelles longues et étroites qui buttent contre la déclivité du terrain. Certaines profitent de cette pente pour se surélever [fig. 43, 44].

Ces maisons sont occupées par les propriétaires eux-mêmes, voire louées à la saison, comme on peut le lire dans un guide touristique de 1895 : *(...) en dehors des villas ou chalets assez nombreux dont les prix peuvent varier de 300 à 1.000 francs, les étrangers trouvent facilement à se loger chez les habitants, soit à la saison ou au mois, soit même pour quelques jours seulement et à des conditions très abordables pour les petites bourses.* Le repérage sur le terrain nous a permis de constater que certaines maisons présentaient des plaques émaillées portant l'inscription *eau de source analysée et autorisée*, signes d'une possible location.

L'apparition du tourisme balnéaire assure l'épanouissement des commerces. Ceux-ci occupent les rez-de-chaussée des maisons anciennes établies le long de la Grande-Rue [fig. 55]. Un marché ambulant est aussi assuré deux fois par semaine, à côté de l'église paroissiale, à l'emplacement de l'ancien cimetière.

Activités touristiques et clientèle de la station

A la fin du 19<sup>e</sup> siècle et au début du 20<sup>e</sup>, comme dans beaucoup d'autres stations, le casino municipal assure les distractions tandis que l'établissement de bains chauds permet de se baigner à marée basse. Les activités de plein-air sont très prisées : pêche aux moules, jeux de plage à marée basse, promenade à pied le long de la falaise, en suivant le sentier des douaniers. Dans un guide touristique de 1895, on peut lire : *Les baigneurs du Bourg-d'Ault sont presque tous des habitués fidèles qui, chaque année, viennent là se retrouver ; tous ou presque tous sont parents ou amis et forment un noyau de relations sans façon d'où l'étiquette est bannie*. En 1912 : *par excellence station de famille fréquentée par des baigneurs qui recherchent la tranquillité et la simplicité* (guide Joanne). En 1925, le guide touristique édité par le Syndicat d'Initiatives de la commune ajoute : *On descend couramment de chez soi en toilette de bain et au retour de la baignade il n'est pas rare de voir les terrasses des cafés garnies de gracieuses ondines encore toutes ruisselantes, laisser aux rayons du soleil le soin de les sécher*. C'est la tranquillité et le caractère familial qui est mis en avant dans tous les guides touristiques, loin de toutes mondanités.

Au cours de l'entre-deux-guerres, les excursions en automobile se multiplient ; le cinéma Caméo est construit.

## Références documentaires

### Documents d'archive

- **Ault-Onival-Bois-de-Cise. Guide des touristes et des baigneurs.** Ault : Syndicat d'initiative de tourisme, s.d. [1925], 24 p. pp. 5-14
- **Bains de mer du Nord et de Belgique, du Tréport à la frontière hollandaise.** Paris : Hachette, Guides Joanne, 1912. pp. 55-56
- **Guide pratique des familles aux bains de mer. Plages du Nord, de Normandie, de Bretagne et de Vendée.** Paris : La Fare, 1895. pp. 59-60
- MOISAND, Horace. **Guide pratique et indispensable du baigneur et du touriste dans Le Tréport et ses environs.** Beauvais : C. Moisand, 1883. p. 271

### Documents figurés

- **Plan du bourg d'Au, 17<sup>e</sup> siècle (BNF, CPL GE DD-2987 - 922)**  
**Plan du bourg d'Au, 17<sup>e</sup> siècle** (Bibliothèque nationale de France, département Cartes et plans, CPL GE DD-2987 - 922).
- **Plan du bourg d'Au, par Nicolas Magin, 1<sup>ère</sup> moitié 18<sup>e</sup> siècle (BNF, GESH18PF35DIV7P5D)**  
**Plan du bourg d'Au, par Nicolas Magin, 1<sup>ère</sup> moitié 18<sup>e</sup> siècle** (Bibliothèque nationale de France, département Cartes et plans, GESH18PF35DIV7P5D).
- **Commune d'Ault, développement du bourg faisant partie des trois sections,** cadastre napoléonien, encre et lavis sur papier, par Cadot et Poissant géomètres, juin 1825, 1/2500<sup>e</sup> (Service du cadastre, Abbeville : non coté).
- **Ministère de la Reconstruction et de l'urbanisme, Ault-Onival, plan topographique régulier, Bourg d'Ault,** tirage sur papier, par Roullon géomètre expert à Pontoise, vérifié par le service du cadastre, 1947, 1/2000, feuille 1, partie sud (AD Somme ; ZH 39).

- **Hôpital du Bourg d'Ault**, dessin aquarellé, d'après nature, par Macqueron, 12 juin 1853 (B.M. Abbeville : carton 43, n° 0572).
- **Moulin qui se tourne lui-même du côté du vent (dit le moulin Saint-Pierre) sur la falaise à Ault**, dessin aquarellé, d'après nature, par Macqueron, 18 mars 1862 (B.M. Abbeville : carton 43, n°0575).
- **Vue de l'établissement des bains de mer et de l'égout de la Grande Rue du Bourg d'Ault**, dessin aquarellé, d'après nature, par Macqueron, 18 mars 1862 (B.M. Abbeville : carton 43, n°0571).
- **Chemin de fer du Nord. Les trois plages soeurs, Ault-Onival, Bois de Cise**, affiche en couleur, par J-L Froideval, L. Serre et Cie, Paris, 1er quart 20e siècle (AD Somme ; 1 Fi 98).
- **10 - Ault, les rochers**, carte postale, par Maurice Lévêque photographe éditeur, 1er quart 20e siècle (coll. part.).
- **Ault, la plage (côté nord)**, carte postale, [s.n.], 1er quart 20e siècle (coll. part.).
- **Ault, descente à la mer**, carte postale, [s.n.], 1er quart 20e siècle (coll. part.).
- **Ault (Somme), le casino, tempête du 5 mars 1912**, carte postale, par H. Milan photographe éditeur, 1er quart 20e siècle (coll. part.).
- **48, Ault (Somme), la terrasse et le chemin des douaniers**, carte postale, par H. Milan photographe éditeur, 1er quart 20e siècle (coll. part.).
- **7566, Ault (Somme), vue aérienne, la plage** (inscription au verso), carte postale, par Cim éditeur, 3e quart 20e siècle (coll. part.).
- **80-039-58, Ault (Somme), la descente à la plage et les falaises** (inscription au verso), carte postale, par La Cigogne éditeur, 2e moitié 20e siècle (coll. part.).
- **433-68, Ault (Somme), vue aérienne de la plage**, carte postale, par Cim éditeur, 2e moitié 20e siècle (coll. part.).
- **3837, Ault-Onival, les falaises et la villa l'Echauguette**, inscription au verso, carte postale, par A. Terrier photographe éditeur, 2e quart 20e siècle (coll. part.).
- **Ault, église et rue principale**, photographie, par E. Haglon, entre 1877 et 1879 (BNF Cartes et plans ; Wc 394/ Tome 6/10).
- **15 - Ault, la Grande Rue et l'église**, carte postale, par Maurice Lévêque photographe éditeur, 1er quart 20e siècle (coll. part.).
- **80-039-02, Ault (Somme), la Grande Rue** (inscription au verso), carte postale, par La Cigogne éditeur, 3e quart 20e siècle (coll. part.).
- **53 - Ault, Grande rue et la poste**, carte postale, par L.L. photographe éditeur, 1er quart 20e siècle (coll. part.).

- **283 - Ault (Somme), La Grande rue et l'Hôtel de France**, carte postale, par N.D. photographe éditeur, 1er quart 20e siècle (coll. part.).
- **Ault (Somme), la rue d'Eu**, carte postale, par H. Milan photographe éditeur, 1er quart 20e siècle (coll. part.).
- **4 - Ault, la rue du Hamel**, carte postale, par A.B. photographe éditeur, 1er quart 20e siècle (coll. part.).
- **Ault, cour intérieure de la maison Landot**, carte postale, par Sellier photographe éditeur, 1er quart 20e siècle (coll. part.).
- **262, Ault, la mairie**, carte postale, par N.D. photographe éditeur, 1er quart 20e siècle (coll. part.).
- **Ault (Somme), Colonie Saint-Jean de Saint-Firmin d'Amiens**, carte postale, [s.n.], 1er quart 20e siècle (coll. part.).

### Bibliographie

- MONBORGNE, Jean. **Histoire du bourg d'Ault**. Luneray : Editions Bertout, 1989.  
p. 274, 355
- PRAROND, Ernest. **Ault et ses environs**. Paris : Res-Universalis, 1988, réédition de 1863.  
p. 13
- **Souvenirs de Somme. Voyageurs et touristes du XVIIe siècle à la veille de la Seconde Guerre mondiale**. Catalogue d'exposition, archives départementales de la Somme. Amiens : Conseil général de la Somme, 1995.  
p. 17

### Annexe 1

En 1925, le syndicat d'initiative de la commune d'Ault réunit les trois stations balnéaires du Bourg-d'Ault, du Bois-de-Cise et d'Onival. Les membres du conseil d'administration sont des notables locaux (notaires, médecins, pharmaciens, huissier), un propriétaire et deux hôteliers :

- président : Edouard Mariage, notaire, délégué du TCF
- vice-président : Docteur Auneau, médecin
- secrétaire : J-L Froideval, vice-président du syndicat des propriétaires du Bois de Cise, délégué du TCF
- trésorier : J. Houlliez, huissier
- membres du comité : Bodas, notaire ; Joseph Lemaire, hôtelier ; Millot, propriétaire ; Paillas, pharmacien et délégué du TCF ; Arthur Rideau, hôtelier.

(in : **Guide des touristes et des baigneurs**, 1925).

## Illustrations



Plan du bourg d'Ault, par Nicolas Magin, 1ère moitié 18e siècle (BNF, GESH18PF35DIV7P5D).  
Phot. Bibliothèque nationale de France  
IVR22\_20158006667NUC2A



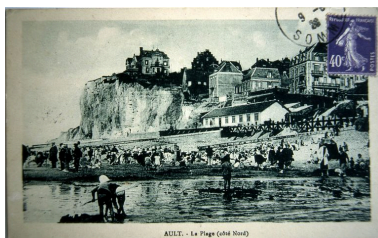
Cadastré napoléonien, 1825 (Service du cadastre, Abbeville).  
Phot. Monnehay-Vulliet Marie-Laure  
IVR22\_20038000607NUCAB



Plan du Bourg-d'Ault en 1947 (AD Somme).  
Phot. Monnehay-Vulliet Marie-Laure  
IVR22\_20058001804XAB



Vue d'ensemble depuis la grève, carte postale, 1er quart 20e siècle (coll. part.).  
Phot. Monnehay-Vulliet Marie-Laure  
IVR22\_20038000565NUCAB



La plage, carte postale, 1er quart 20e siècle (coll. part.).  
Phot. Monnehay-Vulliet Marie-Laure  
IVR22\_20058000658XAB



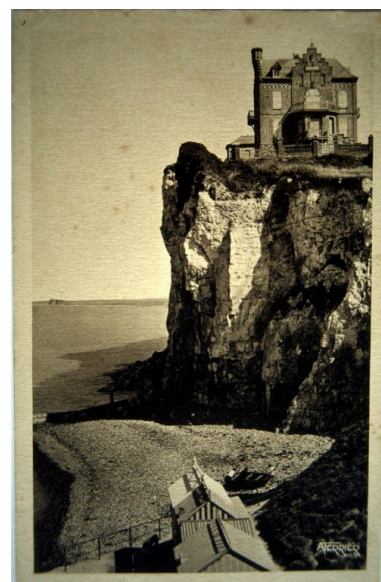
Le front de mer du Bourg d'Ault, carte postale, 1er quart 20e siècle (coll. part.).  
Phot. Monnehay-Vulliet Marie-Laure  
IVR22\_20058000647XAB



Le front de mer sous la tempête, carte postale, 1er quart du 20e siècle (coll. part.).  
Phot. Monnehay-Vulliet Marie-Laure  
IVR22\_20058000657XAB



Le chemin des douaniers le long de la falaise, avant sa disparition, carte postale, 1er quart 20e siècle (coll. part.).  
Phot. Monnehay-Vulliet Marie-Laure  
IVR22\_20058000644XAB



La villa L'Echauguette (détruite) sur le bord de la falaise, carte postale, 2e quart 20e siècle (coll. part.).  
Phot. Monnehay-Vulliet Marie-Laure  
IVR22\_20058000659XAB



Vue aérienne du Bourg-d'Ault, carte postale, 3e quart 20e siècle (coll. part.).

Phot. Monnehay-Vulliet Marie-Laure  
IVR22\_2004800099NUCAB



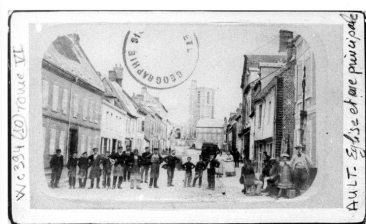
Vue aérienne avec le nouveau casino, carte postale, 2e moitié 20e siècle (coll. part.).

Phot. Monnehay-Vulliet Marie-Laure  
IVR22\_2004800097NUCAB



La digue, les cabines et l'accès à la mer, carte postale, 2e moitié 20e siècle.

Phot. Monnehay-Vulliet Marie-Laure  
IVR22\_2004800098NUCAB



La Grande-Rue, entre 1877 et 1879 (BnF Cartes et plans).

Phot. Monnehay-Vulliet Marie-Laure  
IVR22\_20048000492NUCAB



La Grande-Rue, carte postale, début 20e siècle (coll. part.).

Phot. Monnehay-Vulliet Marie-Laure  
IVR22\_20038000567NUCAB



La Grande-Rue, vue d'ensemble, carte postale, 3e quart 20e siècle (coll. part.).

Phot. Monnehay-Vulliet Marie-Laure  
IVR22\_20048000108NUCAB



La Grande-Rue et la poste, carte postale, 1er quart 20e siècle (coll. part.).

Phot. Monnehay-Vulliet Marie-Laure  
IVR22\_20058000637XAB



La Grande-Rue menant à la mer, carte postale, 1er quart 20e siècle (coll. part.).

Phot. Monnehay-Vulliet Marie-Laure  
IVR22\_20058000633XAB



La rue d'Eu au début du 20e siècle, carte postale (coll. part.).

Phot. Monnehay-Vulliet Marie-Laure  
IVR22\_20038000563NUCAB



La rue du Hamel, carte postale, 1er quart 20e siècle (coll. part.).

Phot. Monnehay-Vulliet Marie-Laure  
IVR22\_20058000640XAB



AULT - COUR INTÉRIEURE DE LA MAISON LABOUE  
F. A. 6643  
Sellier, 22, Grande Rue, Ault



Ancienne colonie de vacances, détruite, carte postale, 2e quart 20e siècle (coll. part.).

Phot. Monnehay-Vulliet Marie-Laure  
IVR22\_20058000645XAB

La maison Landot, carte postale,  
1er quart 20e siècle (coll. part.).  
Phot. Monnehay-Vulliet Marie-Laure  
IVR22\_20058000638XAB



Vue d'ensemble depuis le sud.  
Phot. Marie-Laure Monnehay-Vulliet  
IVR22\_20038000695XA



Vue d'ensemble depuis le sud.  
Phot. Marie-Laure Monnehay-Vulliet  
IVR22\_20028000068ZA



Vue d'ensemble du quartier  
depuis le site du Moulinet.  
Phot. Marie-Laure Monnehay-Vulliet  
IVR22\_20058000933XA



Vue de la Grande-Rue, vers la mer.  
Phot. Marie-Laure Monnehay-Vulliet  
IVR22\_20048000037XA



Maisons anciennes, rue du  
Hamel (36), portant des plaques  
émaillées avec inscription 'eau  
de source analysée et autorisée'.  
Phot. Marie-Laure Monnehay-Vulliet  
IVR22\_20058001164XA



Maison ancienne, rue du Hamel (54).  
Phot. Marie-Laure Monnehay-Vulliet  
IVR22\_20058001165XA





La maison Landot, Grande Rue, vue depuis la cour.  
Phot. Marie-Laure Monnehay-Vulliet  
IVR22\_20058001155XA



Détail d'une poutre sculptée de la maison Landot, élévation postérieure sur cour.  
Phot. Marie-Laure Monnehay-Vulliet  
IVR22\_20058001157XA



Détail d'une console sculptée, maison Landot, élévation postérieure sur cour.  
Phot. Marie-Laure Monnehay-Vulliet  
IVR22\_20058001159XA



Détail d'une console sculptée,  
maison Landot, élévation  
postérieure sur cour.  
Phot. Marie-Laure Monnehay-Vulliet  
IVR22\_20058001158XA



Maison ancienne avec  
pans de bois apparents, 12  
ruelle de la Grande-Rue.  
Phot. Elisabeth Justome  
IVR22\_20058003428NUCA



La rue des Fonts-Bénis,  
au niveau du numéro 21.  
Phot. Elisabeth Justome  
IVR22\_20058003427NUCA



La ruelle Saint-Pierre  
et la villa Casa Nova.  
Phot. Isabelle Barbedor  
IVR22\_20158006727NUCA



Casa Nova, rue des Fonts-  
Bénis, percée pour accéder  
à la ruelle Saint-Pierre.  
Phot. Elisabeth Justome  
IVR22\_20058003425NUCA



Villas du front de mer  
(rue Ernest-Jamart).  
Phot. Elisabeth Justome  
IVR22\_20058003429NUCA



Maison dite Riquette, 39 rue  
Saint-Pierre (1983 AC 616).  
Phot. Elisabeth Justome  
IVR22\_20058003424NUCA



Maison dite Jan Pol, 10 rue  
Saint-Pierre (1983 AD 247).  
Phot. Elisabeth Justome  
IVR22\_20058003423NUCA



Maison, 24 bis avenue du  
Général-Leclerc (1983 AD 152).  
Phot. Elisabeth Justome  
IVR22\_20058003422NUCA



Maison portant la date '1864',  
36 avenue du Général-  
Leclerc (1983 AD 168).  
Phot. Elisabeth Justome  
IVR22\_20058003421NUCA



Maison dite Le Masqueville,  
40 avenue du Général-  
Leclerc (1983 AD 170).  
Phot. Elisabeth Justome  
IVR22\_20058003420NUCA



Maison dite Beau Site, 83 avenue  
du Général-Leclerc (1983 AD 190).  
Phot. Elisabeth Justome  
IVR22\_20058003419NUCA



Villa Georges, 81 avenue du  
Général-Leclerc (1983 AD 191).  
Phot. Elisabeth Justome  
IVR22\_20058003418NUCA



Maison, 37 avenue du Général-  
Leclerc (1983 AD 227).  
Phot. Elisabeth Justome  
IVR22\_20058003417NUCA



Maison, 29 avenue du Général-  
Leclerc (1983 AD 235).  
Phot. Elisabeth Justome  
IVR22\_20058003416NUCA



Groupe de maisons et de commerces à l'angle de la rue Charles-Bréhamet et de l'avenue du Général-Leclerc.  
Phot. Elisabeth Justome  
IVR22\_20058003379NUCA



Maison de notable, 33 Grande-Rue.  
Phot. Elisabeth Justome  
IVR22\_20058003378NUCA



Maisons, place du Maréchal-Foch.  
Phot. Elisabeth Justome  
IVR22\_20058003377NUCA



Maison, 36 Grande-Rue, portant la date 1862, deviendra le Café du Commerce.  
Phot. Elisabeth Justome  
IVR22\_20058003375NUCA



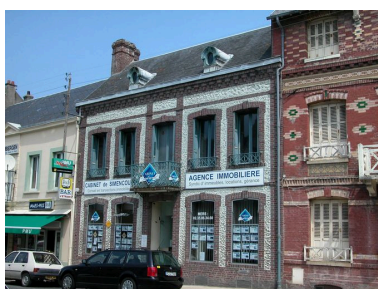
Maisons côté numéros paires de la Grande-Rue, avec la maison Landot (2e à gauche).  
Phot. Elisabeth Justome  
IVR22\_20058003374NUCA



Maison, 21 Grande-Rue.  
Phot. Elisabeth Justome  
IVR22\_20058003373NUCA



Maison, 23 Grande-Rue, porte la date 1836, et deviendra l'Hôtel du Centre.  
Phot. Isabelle Barbedor  
IVR22\_20158006668NUCA



Maison, 25 Grande-Rue.  
Phot. Elisabeth Justome  
IVR22\_20058003371NUCA



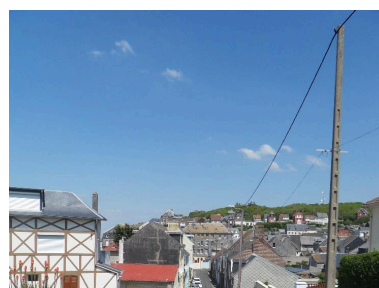
La Grande-Rue, côté numéros impairs.  
Phot. Elisabeth Justome  
IVR22\_20058003370NUCA



La rue Charles-Bréhamet, reliant le Bourg-d'Ault au quartier des Quatre-Rues.  
Phot. Elisabeth Justome  
IVR22\_20058003342NUCA



L'avenue du Général-Leclerc (ancienne rue de Friaucourt), au niveau du numéro 27.  
Phot. Elisabeth Justome  
IVR22\_20058003415NUCA



Quartier de Quinquerie, la rue de la République, vue depuis le sud.  
Phot. Isabelle Barbedor



Quartier de Quinquerue. Le balcon de la rue des Bessaints.  
Phot. Isabelle Barbedor  
IVR22\_20158006706NUCA



Quartier de Quinquerue. L'escalier de la rue des Bessaints.  
Phot. Isabelle Barbedor  
IVR22\_20158006707NUCA



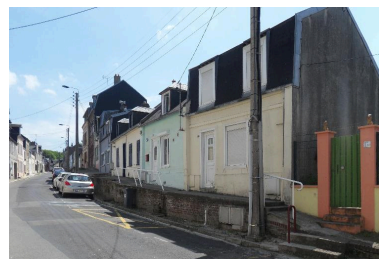
Quartier de Quinquerue. Le rue Quinquerue, vue depuis le sud.  
Phot. Isabelle Barbedor  
IVR22\_20158006708NUCA



Maison, LF 1897.  
Phot. Isabelle Barbedor  
IVR22\_20158006709NUCA



Maison, rue du Hamel, dite Raymond et Madeleine.  
Phot. Isabelle Barbedor  
IVR22\_20158006710NUCA



Maisons, rue Duhamel.  
Phot. Isabelle Barbedor  
IVR22\_20158006711NUCA



Maisons, rue Duhamel.  
Phot. Isabelle Barbedor  
IVR22\_20158006712NUCA



Ancienne brasserie, Grande-Rue.



Ancienne brasserie.  
Phot. Isabelle Barbedor  
IVR22\_20158006716NUCA

Phot. Isabelle Barbedor  
IVR22\_20158006715NUCA



Trottoir de la rue des Fonts-Bénis.  
Phot. Isabelle Barbedor  
IVR22\_20158006717NUCA



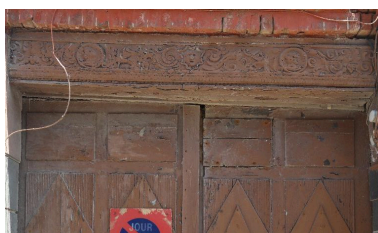
Maison, rue des Fonts-Bénis.  
Phot. Isabelle Barbedor  
IVR22\_20158006718NUCA



Maison, rue des Fonts-Bénis, datée 1862.  
Phot. Isabelle Barbedor  
IVR22\_20158006719NUCA



Maison, 5 Grande-rue.  
Phot. Isabelle Barbedor  
IVR22\_20158006720NUCA



Décor Renaissance du linteau  
de la porte charretière,  
(maison, 5 Grande-rue).  
Phot. Isabelle Barbedor  
IVR22\_20158006721NUCA



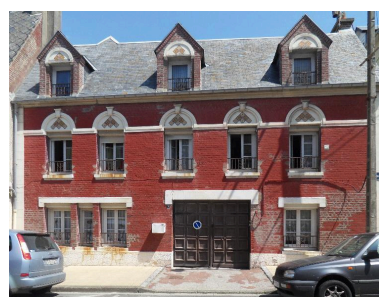
Maison, 5 Grande-rue, façade arrière.  
Phot. Isabelle Barbedor  
IVR22\_20158006724NUCA



Ancienne ferme  
Dumas, 15 Grande-rue.  
Phot. Isabelle Barbedor  
IVR22\_20158006722NUCA



Décor du tympan  
surmontant le portail.  
Phot. Isabelle Barbedor  
IVR22\_20158006723NUCA



Maison, 7 Grande-rue.  
Phot. Isabelle Barbedor  
IVR22\_20158006725NUCA



Maison, 7 Grande-  
rue, façade postérieure.  
Phot. Isabelle Barbedor  
IVR22\_20158006726NUCA



Maisons, rue d'Eu.  
Phot. Isabelle Barbedor  
IVR22\_20158006728NUCA



Ruelle, entre la rue d'Eu  
et la rue du Hamel.  
Phot. Isabelle Barbedor  
IVR22\_20158006729NUCA



Maisons, rue d'Eu.  
Phot. Isabelle Barbedor  
IVR22\_20158006730NUCA



Rue d'Eu.  
Phot. Isabelle Barbedor  
IVR22\_20158006731NUCA



Ancienne maison de serrurier,  
quartier de Quinquerie.  
Phot. Elisabeth Justome  
IVR22\_20058003048NUCA

## Dossiers liés

### Dossiers de synthèse :

L'urbanisme et les secteurs urbains de la Côte picarde (IA80001521)

### Oeuvre(s) contenue(s) :

### Oeuvre(s) en rapport :

L'agglomération d'Ault (IA80001226) Hauts-de-France, Somme, Ault

Ancien Hôtel, restaurant et café A La Renaissance (IA80001932) Hauts-de-France, Somme, Ault, Bourg-d'Ault, 2 rue du Hamel, 15bis rue Quinquerie

Ancien Hôtel de France (IA80001930) Hauts-de-France, Somme, Ault, Bourg-d'Ault, 45 rue, dite Grande-Rue, ruelle Saint-Pierre, ancienne ruelle Ricard

Ancien Hôtel Saint-Pierre et des Bains (IA80001931) Hauts-de-France, Somme, Ault, Bourg-d'Ault, 10 rue, dite Grande-Rue, rue de la République, rue de l'Esplanade

Ancien moulin, puis maison de villégiature, dite Moulin de Pierre (IA80001428) Picardie, Somme, Ault, Bourg-d'Ault, 8 rue du Moulin, rue de Saint-Valery, rue Charles-Bréhamet

Ancienne cité ouvrière, dite cité Derloche (IA80010489) Hauts-de-France, Somme, Ault, 2 au 14 impasse Derloche

Ancienne école, mairie et justice de paix d'Ault (actuel hôtel de ville) (IA80010433) Hauts-de-France, Somme, Ault, 27 bis Grande-Rue

Ancienne école de filles d'Ault (ancien hôpital Saint-Julien), actuel groupe scolaire (IA80010435) Hauts-de-France, Somme, Ault, rue Général-Leclerc, ancienne rue de Friaucourt

Ancienne fabrique de serrurerie Derloche-Cantevelle à Ault (IA00076588) Hauts-de-France, Somme, Ault, 45 rue Général-Leclerc, ancienne rue de Friaucourt

Ancienne maison de rapport (IA80002092) Hauts-de-France, Somme, Ault, Bourg-d'Ault, 45 avenue du Général-Leclerc, ancienne rue de Friaucourt  
Ancienne maison de villégiature, dite Villa Gouffre, devenue logement patronal de la serrurerie Derloche (IA80002093) Hauts-de-France, Somme, Ault, Bourg-d'Ault, 47 avenue du Général-Leclerc, ancienne rue de Friaucourt  
Ancienne usine de serrurerie Lennel et Cie (IA80010480) Hauts-de-France, Somme, Ault, 14 rue d'Eu, ancienne rue des Granges, 33 rue du Hamel  
Ancien presbytère et école primaire privée de filles (résidence le Manoir) (IA80010434) Hauts-de-France, Somme, Ault, rue Général-Leclerc, ancienne rue de Friaucourt  
Anciens logements ouvriers de la briqueterie d'Ault (IA80010539) Hauts-de-France, Somme, Ault, Belle-Vue, 4 à 18 départementale 940  
Anciens logements ouvriers de la fabrique de serrurerie Derloche-Cantevelle d'Ault (IA80010490) Hauts-de-France, Somme, Ault, 31 rue du Général-Leclerc, ancienne rue de Friaucourt  
Eglise paroissiale et ancien cimetière Saint-Pierre d'Ault (IA80000849) Hauts-de-France, Somme, Ault, rue Saint-Pierre, rue du 11 Novembre 1918, ancienne rue du Moulin  
Hôtel de Paris (IA80001933) Hauts-de-France, Somme, Ault, Bourg-d'Ault, 31 rue, dite Grande-Rue, 12 rue des Fonts-Bénis  
Immeuble de rapport (IA80002082) Picardie, Somme, Ault, Bourg-d'Ault, 13 avenue du Général-Leclerc, ancienne rue Friaucourt, 1 rue Charles-Bréhamet  
Le front de mer du quartier balnéaire du Bourg-d'Ault (IA80001231) Hauts-de-France, Somme, Ault, Bourg-d'Ault  
Lotissement du Bel-Air à Ault (IA80001243) Hauts-de-France, Somme, Ault, Bourg-d'Ault, boulevard du Bel-Air, boulevard Carnot, avenue Sainte-Marie  
Maison (IA80002098) Picardie, Somme, Ault, Bourg-d'Ault, 65 avenue du Général-Leclerc, ancienne rue de Friaucourt  
Maison (IA80002090) Picardie, Somme, Ault, Bourg-d'Ault, 37 avenue du Général-Leclerc, ancienne rue de Friaucourt, rue Saint-Pierre  
Maison (IA80002105) Picardie, Somme, Ault, Bourg-d'Ault, 12 avenue du Général-Leclerc, ancienne rue de Friaucourt  
Maison (IA80002095) Picardie, Somme, Ault, Bourg-d'Ault, 55 avenue du Général-Leclerc, ancienne rue de Friaucourt  
Maison (IA80002094) Picardie, Somme, Ault, Bourg-d'Ault, 53 avenue du Général-Leclerc, ancienne rue de Friaucourt  
Maison (IA80002086) Picardie, Somme, Ault, Bourg-d'Ault, 25 avenue du Général-Leclerc, ancienne rue Friaucourt  
Maison (IA80002101) Picardie, Somme, Ault, Bourg-d'Ault, 77 avenue du Général-Leclerc, ancienne rue de Friaucourt  
Maison (IA80002108) Picardie, Somme, Ault, Bourg-d'Ault, 9 rue Ernest-Jamart, ancienne esplanade de Plage, rue de la République  
Maison (IA80002085) Picardie, Somme, Ault, Bourg-d'Ault, 23 avenue du Général-Leclerc, ancienne rue de Friaucourt  
Maison (IA80002089) Picardie, Somme, Ault, Bourg-d'Ault, 35 avenue du Général-Leclerc, ancienne rue de Friaucourt, rue Saint-Pierre  
Maison (IA80002087) Picardie, Somme, Ault, Bourg-d'Ault, 27 avenue du Général-Leclerc, ancienne de Friaucourt  
Maison (IA80002083) Picardie, Somme, Ault, Bourg-d'Ault, 19 avenue du Général-Leclerc, ancienne rue Friaucourt, rue Saint-Pierre  
Maison, dite (Vert) Bocage (IA80002106) Picardie, Somme, Ault, Bourg-d'Ault, 37 rue Saint-Pierre  
Maison, dite Bagatelle (IA80002107) Picardie, Somme, Ault, Bourg-d'Ault, 7 rue Ernest-Jamart, ancienne esplanade de Plage  
Maison, dite Doux Nid (IA80002096) Picardie, Somme, Ault, Bourg-d'Ault, 57 avenue du Général-Leclerc, ancienne rue de Friaucourt  
Maison, dite Guy Pierre (IA80002100) Picardie, Somme, Ault, Bourg-d'Ault, 69 avenue du Général-Leclerc, ancienne rue de Friaucourt  
Maison, dite Les Liserons (IA80002099) Picardie, Somme, Ault, Bourg-d'Ault, 67 avenue du Général-Leclerc, ancienne rue de Friaucourt  
Maison, dite Les Yvonnettes (IA80002088) Picardie, Somme, Ault, Bourg-d'Ault, 31 avenue du Général-Leclerc, ancienne rue de Friaucourt  
Maison, dite Mon Désir (IA80002109) Picardie, Somme, Ault, Bourg-d'Ault, 19 rue Quinquerie  
Maison, dite Mont Joye Saint-Denis (IA80002104) Picardie, Somme, Ault, Bourg-d'Ault, 22 avenue du Général-Leclerc, ancienne rue de Friaucourt  
Maison, dite Villa Jean (IA80002084) Picardie, Somme, Ault, Bourg-d'Ault, 21 avenue du Général-Leclerc, ancienne rue de Friaucourt, rue Saint-Pierre  
Maison, dite Villa Mama (IA80002091) Picardie, Somme, Ault, Bourg-d'Ault, 43 avenue du Général-Leclerc, ancienne rue de Friaucourt  
Maison, dite Villa Paule (IA80002103) Picardie, Somme, Ault, Bourg-d'Ault, 38 avenue du Général-Leclerc, ancienne rue de Friaucourt  
Maison à deux logements accolés, dite La Favorite et L'Aubépine (IA80002102) Picardie, Somme, Ault, Bourg-d'Ault, 44, 46 avenue du Général-Leclerc, ancienne rue de Friaucourt  
Maison de villégiature (IA80002081) Picardie, Somme, Ault, Bourg-d'Ault, 27 rue, dite Grande-Rue



Maison de villégiature, dite Daurelly (détruite) (IA80002080) Picardie, Somme, Ault, Bourg-d'Ault, 1 rue des Bessaints  
Maison de villégiature, dite Les Moulinets, à Ault, devenue colonie de vacances (IA80001308) Hauts-de-France,  
Somme, Ault, Bourg-d'Ault, rue Charles-Bréhamet, rue du Moulin, rue Saint-Pierre  
Maisons en bande (IA80002097) Picardie, Somme, Ault, Bourg-d'Ault, 59, 61, 63 avenue du Général-Leclerc, ancienne  
rue de Friaucourt  
Monument aux morts d'Ault (IA80000004) Picardie, Somme, Ault, rue, dite Grande-Rue  
Poste d'Ault (IA80001224) Picardie, Somme, Ault, Bourg-d'Ault, 41 rue, dite Grande-Rue

Auteur(s) du dossier : Elisabeth Justome

Copyright(s) : (c) Région Hauts-de-France - Inventaire général ; (c) Département de la Somme ; (c) SMACOPI



Plan du bourg d'Au, par Nicolas Magin, 1ère moitié 18e siècle (BNF, GESH18PF35DIV7P5D).

IVR22\_20158006667NUC2A

Auteur de l'illustration : Bibliothèque nationale de France

(c) Bibliothèque nationale de France

reproduction soumise à autorisation du titulaire des droits d'exploitation



Cadastre napoléonien, 1825 (Service du cadastre, Abbeville).

IVR22\_20038000607NUCAB

Auteur de l'illustration : Monnehay-Vulliet Marie-Laure

(c) Ministère de la culture - Inventaire général ; (c) Département de la Somme ; (c) SMACOPI ; (c) AGIR-Pic  
reproduction soumise à autorisation du titulaire des droits d'exploitation



Plan du Bourg-d'Ault en 1947 (AD Somme).

IVR22\_20058001804XAB

Auteur de l'illustration : Monnehay-Vulliet Marie-Laure

(c) Ministère de la culture - Inventaire général ; (c) Département de la Somme ; (c) SMACOPI ; (c) AGIR-Pic  
reproduction soumise à autorisation du titulaire des droits d'exploitation

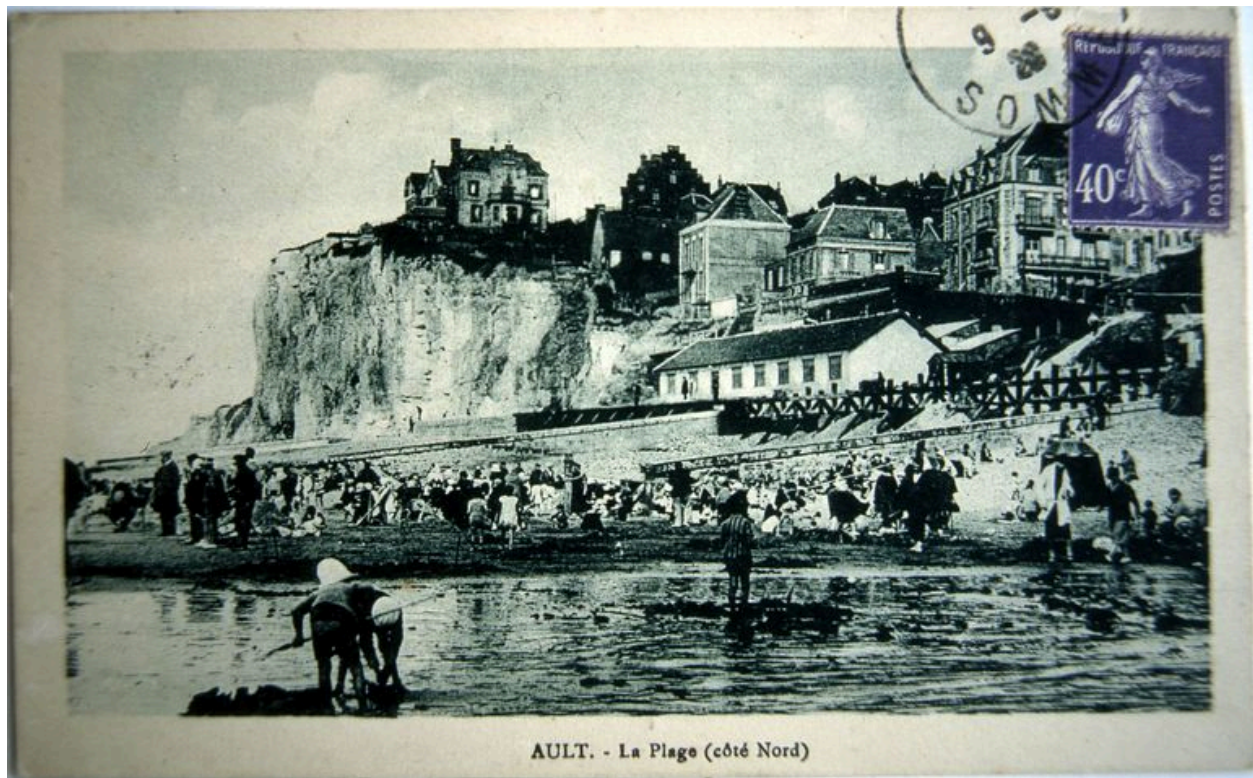


Vue d'ensemble depuis la grève, carte postale, 1er quart 20e siècle (coll. part.).

IVR22\_20038000565NUCAB

Auteur de l'illustration : Monnehay-Vulliet Marie-Laure

(c) Ministère de la culture - Inventaire général ; (c) Département de la Somme ; (c) SMACOPI ; (c) AGIR-Pic  
reproduction soumise à autorisation du titulaire des droits d'exploitation

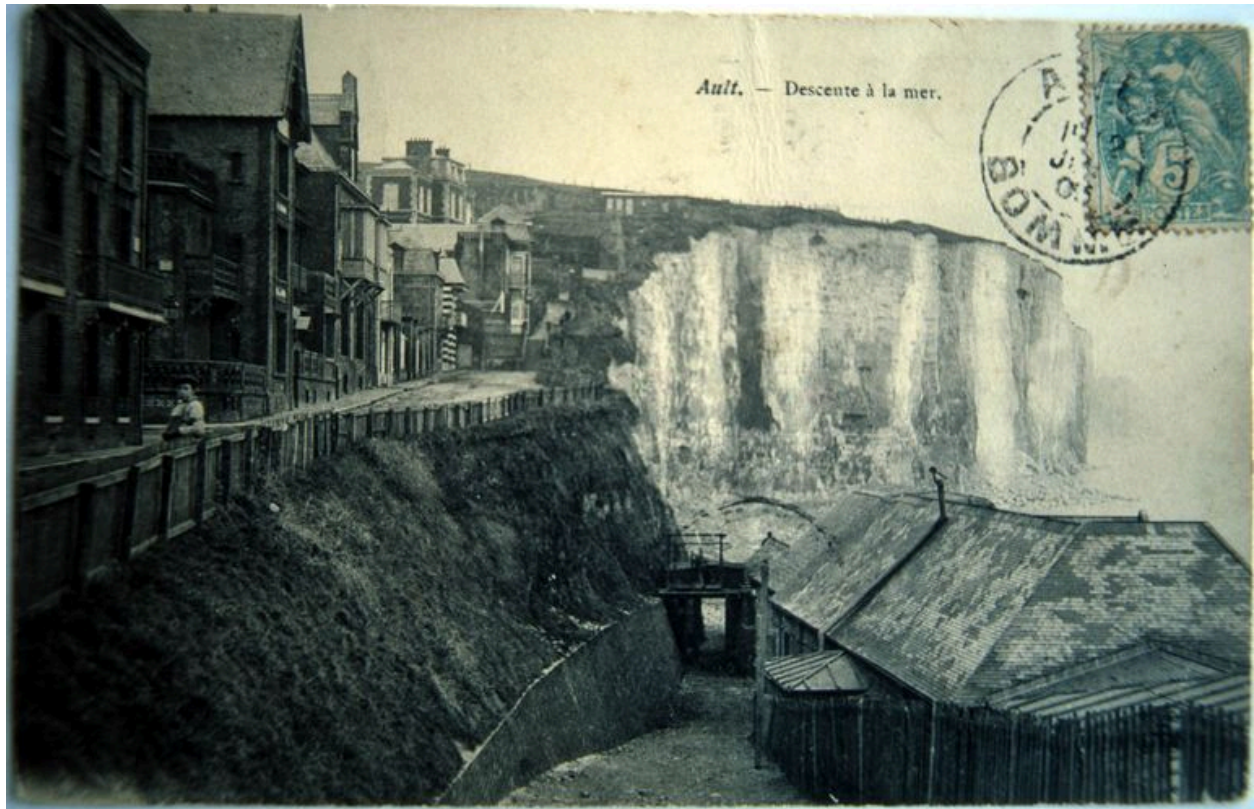


La plage, carte postale, 1er quart 20e siècle (coll. part.).

IVR22\_20058000658XAB

Auteur de l'illustration : Monnehay-Vulliet Marie-Laure

(c) Ministère de la culture - Inventaire général ; (c) Département de la Somme ; (c) SMACOPI ; (c) AGIR-Pic  
reproduction soumise à autorisation du titulaire des droits d'exploitation



Le front de mer du Bourg d'Ault, carte postale, 1er quart 20e siècle (coll. part.).

IVR22\_20058000647XAB

Auteur de l'illustration : Monnehay-Vulliet Marie-Laure

(c) Ministère de la culture - Inventaire général ; (c) Département de la Somme ; (c) SMACOPI ; (c) AGIR-Pic  
reproduction soumise à autorisation du titulaire des droits d'exploitation



Le front de mer sous la tempête, carte postale, 1er quart du 20e siècle (coll. part.).

IVR22\_20058000657XAB

Auteur de l'illustration : Monnehay-Vulliet Marie-Laure

(c) Ministère de la culture - Inventaire général ; (c) Département de la Somme ; (c) SMACOPI ; (c) AGIR-Pic  
reproduction soumise à autorisation du titulaire des droits d'exploitation



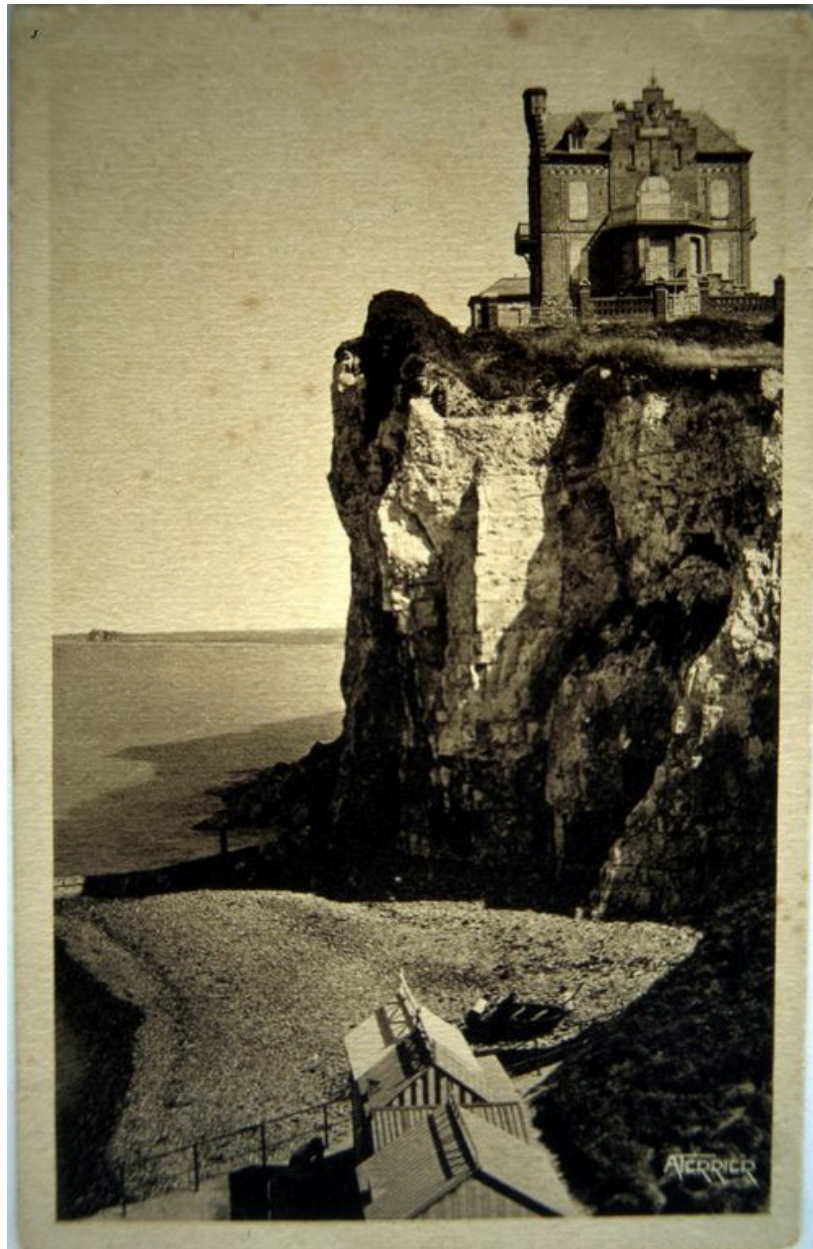


Le chemin des douaniers le long de la falaise, avant sa disparition, carte postale, 1er quart 20e siècle (coll. part.).

IVR22\_20058000644XAB

Auteur de l'illustration : Monnehay-Vulliet Marie-Laure

(c) Ministère de la culture - Inventaire général ; (c) Département de la Somme ; (c) SMACOPI ; (c) AGIR-Pic  
reproduction soumise à autorisation du titulaire des droits d'exploitation



La villa L'Echaugnette (détruite) sur le bord de la falaise, carte postale, 2e quart 20e siècle (coll. part.).

IVR22\_20058000659XAB

Auteur de l'illustration : Monnehay-Vulliet Marie-Laure

(c) Ministère de la culture - Inventaire général ; (c) Département de la Somme ; (c) SMACOPI ; (c) AGIR-Pic  
reproduction soumise à autorisation du titulaire des droits d'exploitation



Vue aérienne du Bourg-d'Ault, carte postale, 3e quart 20e siècle (coll. part.).

IVR22\_20048000099NUCAB

Auteur de l'illustration : Monnehay-Vulliet Marie-Laure

(c) Ministère de la culture - Inventaire général ; (c) Département de la Somme ; (c) SMACOPI ; (c) AGIR-Pic  
reproduction soumise à autorisation du titulaire des droits d'exploitation



Vue aérienne avec le nouveau casino, carte postale, 2e moitié 20e siècle (coll. part.).

IVR22\_20048000097NUCAB

Auteur de l'illustration : Monnehay-Vulliet Marie-Laure

(c) Ministère de la culture - Inventaire général ; (c) Département de la Somme ; (c) SMACOPI ; (c) AGIR-Pic  
reproduction soumise à autorisation du titulaire des droits d'exploitation

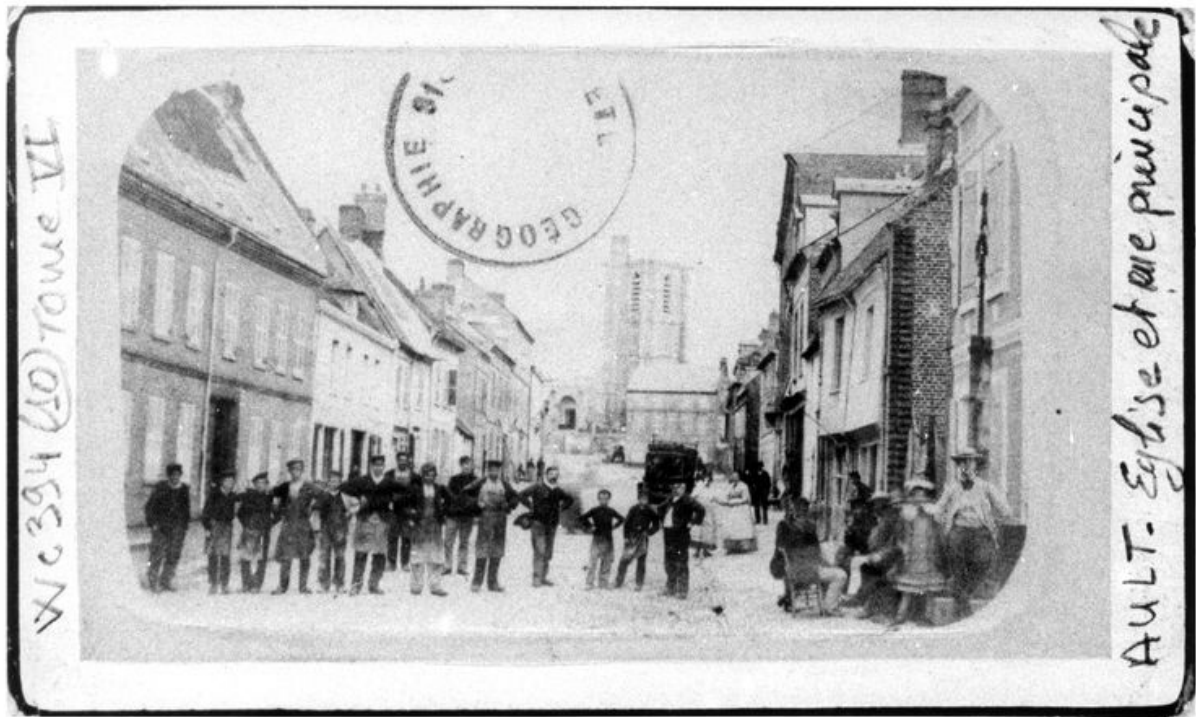


La digue, les cabines et l'accès à la mer, carte postale, 2e moitié 20e siècle.

IVR22\_20048000098NUCAB

Auteur de l'illustration : Monnehay-Vulliet Marie-Laure

(c) Ministère de la culture - Inventaire général ; (c) Département de la Somme ; (c) SMACOPI ; (c) AGIR-Pic  
reproduction soumise à autorisation du titulaire des droits d'exploitation



La Grande-Rue, entre 1877 et 1879 (BnF Cartes et plans).

IVR22\_20048000492NUCAB

Auteur de l'illustration : Monnehay-Vulliet Marie-Laure

(c) Ministère de la culture - Inventaire général ; (c) Département de la Somme ; (c) SMACOPI ; (c) AGIR-Pic  
reproduction interdite



La Grande-Rue, carte postale, début 20e siècle (coll. part.).

IVR22\_20038000567NUCAB

Auteur de l'illustration : Monnehay-Vulliet Marie-Laure

(c) Ministère de la culture - Inventaire général ; (c) Département de la Somme ; (c) SMACOPI ; (c) AGIR-Pic  
reproduction soumise à autorisation du titulaire des droits d'exploitation



La Grande-Rue, vue d'ensemble, carte postale, 3e quart 20e siècle (coll. part.).

IVR22\_20048000108NUCAB

Auteur de l'illustration : Monnehay-Vulliet Marie-Laure

(c) Ministère de la culture - Inventaire général ; (c) Département de la Somme ; (c) SMACOPI ; (c) AGIR-Pic  
reproduction soumise à autorisation du titulaire des droits d'exploitation





La Grande-Rue et la poste, carte postale, 1er quart 20e siècle (coll. part.).

IVR22\_20058000637XAB

Auteur de l'illustration : Monnehay-Vulliet Marie-Laure

(c) Ministère de la culture - Inventaire général ; (c) Département de la Somme ; (c) SMACOPI ; (c) AGIR-Pic  
reproduction soumise à autorisation du titulaire des droits d'exploitation



La Grande-Rue menant à la mer, carte postale, 1er quart 20e siècle (coll. part.).

IVR22\_20058000633XAB

Auteur de l'illustration : Monnehay-Vulliet Marie-Laure

(c) Ministère de la culture - Inventaire général ; (c) Département de la Somme ; (c) SMACOPI ; (c) AGIR-Pic  
reproduction soumise à autorisation du titulaire des droits d'exploitation



La rue d'Eu au début du 20e siècle, carte postale (coll. part.).

IVR22\_20038000563NUCAB

Auteur de l'illustration : Monnehay-Vulliet Marie-Laure

(c) Ministère de la culture - Inventaire général ; (c) Département de la Somme ; (c) SMACOPI ; (c) AGIR-Pic  
reproduction soumise à autorisation du titulaire des droits d'exploitation



La rue du Hamel, carte postale, 1er quart 20e siècle (coll. part.).

IVR22\_20058000640XAB

Auteur de l'illustration : Monnehay-Vulliet Marie-Laure

(c) Ministère de la culture - Inventaire général ; (c) Département de la Somme ; (c) SMACOPI ; (c) AGIR-Pic  
reproduction soumise à autorisation du titulaire des droits d'exploitation



La maison Landot, carte postale, 1er quart 20e siècle (coll. part.).

IVR22\_20058000638XAB

Auteur de l'illustration : Monnehay-Vulliet Marie-Laure

(c) Ministère de la culture - Inventaire général ; (c) Département de la Somme ; (c) SMACOPI ; (c) AGIR-Pic  
reproduction soumise à autorisation du titulaire des droits d'exploitation



Ancienne colonie de vacances, détruite, carte postale, 2e quart 20e siècle (coll. part.).

IVR22\_20058000645XAB

Auteur de l'illustration : Monnehay-Vulliet Marie-Laure

(c) Ministère de la culture - Inventaire général ; (c) Département de la Somme ; (c) SMACOPI ; (c) AGIR-Pic  
reproduction soumise à autorisation du titulaire des droits d'exploitation



Vue d'ensemble depuis le sud.

IVR22\_20038000695XA

Auteur de l'illustration : Marie-Laure Monnehay-Vulliet

(c) Ministère de la culture - Inventaire général ; (c) Département de la Somme ; (c) SMACOPI ; (c) AGIR-Pic  
reproduction soumise à autorisation du titulaire des droits d'exploitation



Vue d'ensemble depuis le sud.

IVR22\_20028000068ZA

Auteur de l'illustration : Marie-Laure Monnehay-Vulliet

(c) Ministère de la culture - Inventaire général ; (c) Département de la Somme ; (c) SMACOPI ; (c) AGIR-Pic  
reproduction soumise à autorisation du titulaire des droits d'exploitation





Vue d'ensemble du quartier depuis le site du Moulinet.

IVR22\_20058000933XA

Auteur de l'illustration : Marie-Laure Monnehay-Vulliet

(c) Ministère de la culture - Inventaire général ; (c) Département de la Somme ; (c) SMACOPI ; (c) AGIR-Pic  
reproduction soumise à autorisation du titulaire des droits d'exploitation



Vue de la Grande-Rue, vers la mer.

IVR22\_20048000037XA

Auteur de l'illustration : Marie-Laure Monnehay-Vulliet

(c) Ministère de la culture - Inventaire général ; (c) Département de la Somme ; (c) SMACOPI ; (c) AGIR-Pic  
reproduction soumise à autorisation du titulaire des droits d'exploitation



Maisons anciennes, rue du Hamel (36), portant des plaques émaillées avec inscription 'eau de source analysée et autorisée'.

IVR22\_20058001164XA

Auteur de l'illustration : Marie-Laure Monnehay-Vulliet

(c) Ministère de la culture - Inventaire général ; (c) Département de la Somme ; (c) SMACOPI ; (c) AGIR-Pic  
reproduction soumise à autorisation du titulaire des droits d'exploitation



Maison ancienne, rue du Hamel (54).

IVR22\_20058001165XA

Auteur de l'illustration : Marie-Laure Monnehay-Vulliet

(c) Ministère de la culture - Inventaire général ; (c) Département de la Somme ; (c) SMACOPI ; (c) AGIR-Pic  
reproduction soumise à autorisation du titulaire des droits d'exploitation



La maison Landot, Grande Rue, vue depuis la cour.

IVR22\_20058001155XA

Auteur de l'illustration : Marie-Laure Monnehay-Vulliet

(c) Ministère de la culture - Inventaire général ; (c) Département de la Somme ; (c) SMACOPI ; (c) AGIR-Pic  
reproduction soumise à autorisation du titulaire des droits d'exploitation



Détail d'une poutre sculptée de la maison Landot, élévation postérieure sur cour.

IVR22\_20058001157XA

Auteur de l'illustration : Marie-Laure Monnehay-Vulliet

(c) Ministère de la culture - Inventaire général ; (c) Département de la Somme ; (c) SMACOPI ; (c) AGIR-Pic  
reproduction soumise à autorisation du titulaire des droits d'exploitation



Détail d'une console sculptée, maison Landot, élévation postérieure sur cour.

IVR22\_20058001159XA

Auteur de l'illustration : Marie-Laure Monnehay-Vulliet

(c) Ministère de la culture - Inventaire général ; (c) Département de la Somme ; (c) SMACOPI ; (c) AGIR-Pic  
reproduction soumise à autorisation du titulaire des droits d'exploitation



Détail d'une console sculptée, maison Landot, élévation postérieure sur cour.

IVR22\_20058001158XA

Auteur de l'illustration : Marie-Laure Monnehay-Vulliet

(c) Ministère de la culture - Inventaire général ; (c) Département de la Somme ; (c) SMACOPI ; (c) AGIR-Pic  
reproduction soumise à autorisation du titulaire des droits d'exploitation





Maison ancienne avec pans de bois apparents, 12 ruelle de la Grande-Rue.

IVR22\_20058003428NUCA

Auteur de l'illustration : Elisabeth Justome

(c) Région Hauts-de-France - Inventaire général ; (c) Département de la Somme ; (c) SMACOPI  
reproduction soumise à autorisation du titulaire des droits d'exploitation



La rue des Fonts-Bénis, au niveau du numéro 21.

IVR22\_20058003427NUCA

Auteur de l'illustration : Elisabeth Justome

(c) Région Hauts-de-France - Inventaire général ; (c) Département de la Somme ; (c) SMACOPI  
reproduction soumise à autorisation du titulaire des droits d'exploitation



La ruelle Saint-Pierre et la villa Casa Nova.

IVR22\_20158006727NUCA

Auteur de l'illustration : Isabelle Barbedor

(c) Région Hauts-de-France - Inventaire général

reproduction soumise à autorisation du titulaire des droits d'exploitation



Casa Nova, rue des Fonts-Bénis, percée pour accéder à la ruelle Saint-Pierre.

IVR22\_20058003425NUCA

Auteur de l'illustration : Elisabeth Justome

(c) Région Hauts-de-France - Inventaire général ; (c) Département de la Somme ; (c) SMACOPI  
reproduction soumise à autorisation du titulaire des droits d'exploitation



Villas du front de mer (rue Ernest-Jamart).

IVR22\_20058003429NUCA

Auteur de l'illustration : Elisabeth Justome

(c) Région Hauts-de-France - Inventaire général ; (c) Département de la Somme ; (c) SMACOPI  
reproduction soumise à autorisation du titulaire des droits d'exploitation



Maison dite Riquette, 39 rue Saint-Pierre (1983 AC 616).

IVR22\_20058003424NUCA

Auteur de l'illustration : Elisabeth Justome

(c) Région Hauts-de-France - Inventaire général ; (c) Département de la Somme ; (c) SMACOPI  
reproduction soumise à autorisation du titulaire des droits d'exploitation



Maison dite Jan Pol, 10 rue Saint-Pierre (1983 AD 247).

IVR22\_20058003423NUCA

Auteur de l'illustration : Elisabeth Justome

(c) Région Hauts-de-France - Inventaire général ; (c) Département de la Somme ; (c) SMACOPI  
reproduction soumise à autorisation du titulaire des droits d'exploitation



Maison, 24 bis avenue du Général-Leclerc (1983 AD 152).

IVR22\_20058003422NUCA

Auteur de l'illustration : Elisabeth Justome

(c) Région Hauts-de-France - Inventaire général ; (c) Département de la Somme ; (c) SMACOPI  
reproduction soumise à autorisation du titulaire des droits d'exploitation





Maison portant la date '1864', 36 avenue du Général-Leclerc (1983 AD 168).

IVR22\_20058003421NUCA

Auteur de l'illustration : Elisabeth Justome

(c) Région Hauts-de-France - Inventaire général ; (c) Département de la Somme ; (c) SMACOPI  
reproduction soumise à autorisation du titulaire des droits d'exploitation



Maison dite Le Masqueville, 40 avenue du Général-Leclerc (1983 AD 170).

IVR22\_20058003420NUCA

Auteur de l'illustration : Elisabeth Justome

(c) Région Hauts-de-France - Inventaire général ; (c) Département de la Somme ; (c) SMACOPI  
reproduction soumise à autorisation du titulaire des droits d'exploitation



Maison dite Beau Site, 83 avenue du Général-Leclerc (1983 AD 190).

IVR22\_20058003419NUCA

Auteur de l'illustration : Elisabeth Justome

(c) Région Hauts-de-France - Inventaire général ; (c) Département de la Somme ; (c) SMACOPI  
reproduction soumise à autorisation du titulaire des droits d'exploitation



Villa Georges, 81 avenue du Général-Leclerc (1983 AD 191).

IVR22\_20058003418NUCA

Auteur de l'illustration : Elisabeth Justome

(c) Région Hauts-de-France - Inventaire général ; (c) Département de la Somme ; (c) SMACOPI  
reproduction soumise à autorisation du titulaire des droits d'exploitation



Maison, 37 avenue du Général-Leclerc (1983 AD 227).

IVR22\_20058003417NUCA

Auteur de l'illustration : Elisabeth Justome

(c) Région Hauts-de-France - Inventaire général ; (c) Département de la Somme ; (c) SMACOPI  
reproduction soumise à autorisation du titulaire des droits d'exploitation



Maison, 29 avenue du Général-Leclerc (1983 AD 235).

IVR22\_20058003416NUCA

Auteur de l'illustration : Elisabeth Justome

(c) Région Hauts-de-France - Inventaire général ; (c) Département de la Somme ; (c) SMACOPI  
reproduction soumise à autorisation du titulaire des droits d'exploitation



Groupe de maisons et de commerces à l'angle de la rue Charles-Bréhamet et de l'avenue du Général-Leclerc.

IVR22\_20058003379NUCA

Auteur de l'illustration : Elisabeth Justome

(c) Région Hauts-de-France - Inventaire général ; (c) Département de la Somme ; (c) SMACOPI  
reproduction soumise à autorisation du titulaire des droits d'exploitation



Maison de notable, 33 Grande-Rue.

IVR22\_20058003378NUCA

Auteur de l'illustration : Elisabeth Justome

(c) Région Hauts-de-France - Inventaire général ; (c) Département de la Somme ; (c) SMACOPI  
reproduction soumise à autorisation du titulaire des droits d'exploitation





Maisons, place du Maréchal-Foch.

IVR22\_20058003377NUCA

Auteur de l'illustration : Elisabeth Justome

(c) Région Hauts-de-France - Inventaire général ; (c) Département de la Somme ; (c) SMACOPI  
reproduction soumise à autorisation du titulaire des droits d'exploitation



Maison, 36 Grande-Rue, portant la date 1862, deviendra le Café du Commerce.

IVR22\_20058003375NUCA

Auteur de l'illustration : Elisabeth Justome

(c) Région Hauts-de-France - Inventaire général ; (c) Département de la Somme ; (c) SMACOPI  
reproduction soumise à autorisation du titulaire des droits d'exploitation



Maisons côté numéros paires de la Grande-Rue, avec la maison Landot (2e à gauche).

IVR22\_20058003374NUCA

Auteur de l'illustration : Elisabeth Justome

(c) Région Hauts-de-France - Inventaire général ; (c) Département de la Somme ; (c) SMACOPI  
reproduction soumise à autorisation du titulaire des droits d'exploitation



Maison, 21 Grande-Rue.

IVR22\_20058003373NUCA

Auteur de l'illustration : Elisabeth Justome

(c) Région Hauts-de-France - Inventaire général ; (c) Département de la Somme ; (c) SMACOPI  
reproduction soumise à autorisation du titulaire des droits d'exploitation



Maison, 23 Grande-Rue, porte la date 1836, et deviendra l'Hôtel du Centre.

IVR22\_20158006668NUCA

Auteur de l'illustration : Isabelle Barbedor

(c) Région Hauts-de-France - Inventaire général

reproduction soumise à autorisation du titulaire des droits d'exploitation



Maison, 25 Grande-Rue.

IVR22\_20058003371NUCA

Auteur de l'illustration : Elisabeth Justome

(c) Région Hauts-de-France - Inventaire général ; (c) Département de la Somme ; (c) SMACOPI  
reproduction soumise à autorisation du titulaire des droits d'exploitation



La Grande-Rue, côté numéros impairs.

IVR22\_20058003370NUCA

Auteur de l'illustration : Elisabeth Justome

(c) Région Hauts-de-France - Inventaire général ; (c) Département de la Somme ; (c) SMACOPI  
reproduction soumise à autorisation du titulaire des droits d'exploitation



La rue Charles-Bréhamet, reliant le Bourg-d'Ault au quartier des Quatre-Rues.

IVR22\_20058003342NUCA

Auteur de l'illustration : Elisabeth Justome

(c) Région Hauts-de-France - Inventaire général ; (c) Département de la Somme ; (c) SMACOPI  
reproduction soumise à autorisation du titulaire des droits d'exploitation





L'avenue du Général-Leclerc (ancienne rue de Friaucourt), au niveau du numéro 27.

IVR22\_20058003415NUCA

Auteur de l'illustration : Elisabeth Justome

(c) Région Hauts-de-France - Inventaire général ; (c) Département de la Somme ; (c) SMACOPI  
reproduction soumise à autorisation du titulaire des droits d'exploitation



Quartier de Quinquerue, la rue de la République, vue depuis le sud.

IVR22\_20158006705NUCA

Auteur de l'illustration : Isabelle Barbedor

(c) Région Hauts-de-France - Inventaire général ; (c) Baie de Somme - Trois Vallées  
reproduction soumise à autorisation du titulaire des droits d'exploitation



Quartier de Quinquerue. Le balcon de la rue des Bessaints.

IVR22\_20158006706NUCA

Auteur de l'illustration : Isabelle Barbedor

(c) Région Hauts-de-France - Inventaire général ; (c) Baie de Somme - Trois Vallées  
reproduction soumise à autorisation du titulaire des droits d'exploitation



Quartier de Quinquerue. L'escalier de la rue des Bessaints.

IVR22\_20158006707NUCA

Auteur de l'illustration : Isabelle Barbedor

(c) Région Hauts-de-France - Inventaire général ; (c) Baie de Somme - Trois Vallées  
reproduction soumise à autorisation du titulaire des droits d'exploitation



Quartier de Qunquerue. Le rue Quinquerie, vue depuis le sud.

IVR22\_20158006708NUCA

Auteur de l'illustration : Isabelle Barbedor

(c) Région Hauts-de-France - Inventaire général ; (c) Baie de Somme - Trois Vallées  
reproduction soumise à autorisation du titulaire des droits d'exploitation



Maison, LF 1897.

IVR22\_20158006709NUCA

Auteur de l'illustration : Isabelle Barbedor

(c) Région Hauts-de-France - Inventaire général ; (c) Baie de Somme - Trois Vallées  
reproduction soumise à autorisation du titulaire des droits d'exploitation



Maison, rue du Hamel, dite Raymond et Madeleine.

IVR22\_20158006710NUCA

Auteur de l'illustration : Isabelle Barbedor

(c) Région Hauts-de-France - Inventaire général ; (c) Baie de Somme - Trois Vallées  
reproduction soumise à autorisation du titulaire des droits d'exploitation



Maisons, rue Duhamel.

IVR22\_20158006711NUCA

Auteur de l'illustration : Isabelle Barbedor

(c) Région Hauts-de-France - Inventaire général ; (c) Baie de Somme - Trois Vallées  
reproduction soumise à autorisation du titulaire des droits d'exploitation





Maisons, rue Duhamel.

IVR22\_20158006712NUCA

Auteur de l'illustration : Isabelle Barbedor

(c) Région Hauts-de-France - Inventaire général ; (c) Baie de Somme - Trois Vallées  
reproduction soumise à autorisation du titulaire des droits d'exploitation



Ancienne brasserie, Grande-Rue.

IVR22\_20158006715NUCA

Auteur de l'illustration : Isabelle Barbedor

(c) Région Hauts-de-France - Inventaire général ; (c) Baie de Somme - Trois Vallées  
reproduction soumise à autorisation du titulaire des droits d'exploitation



Ancienne brasserie.

IVR22\_20158006716NUCA

Auteur de l'illustration : Isabelle Barbedor

(c) Région Hauts-de-France - Inventaire général ; (c) Baie de Somme - Trois Vallées  
reproduction soumise à autorisation du titulaire des droits d'exploitation



Trottoir de la rue des Fonts-Bénis.

IVR22\_20158006717NUCA

Auteur de l'illustration : Isabelle Barbedor

(c) Région Hauts-de-France - Inventaire général ; (c) Baie de Somme - Trois Vallées  
reproduction soumise à autorisation du titulaire des droits d'exploitation



Maison, rue des Fonts-Bénis.

IVR22\_20158006718NUCA

Auteur de l'illustration : Isabelle Barbedor

(c) Région Hauts-de-France - Inventaire général ; (c) Baie de Somme - Trois Vallées  
reproduction soumise à autorisation du titulaire des droits d'exploitation



Maison, rue des Fonts-Bénis, datée 1862.

IVR22\_20158006719NUCA

Auteur de l'illustration : Isabelle Barbedor

(c) Région Hauts-de-France - Inventaire général ; (c) Baie de Somme - Trois Vallées  
reproduction soumise à autorisation du titulaire des droits d'exploitation



Maison, 5 Grande-rue.

IVR22\_20158006720NUCA

Auteur de l'illustration : Isabelle Barbedor

(c) Région Hauts-de-France - Inventaire général ; (c) Baie de Somme - Trois Vallées  
reproduction soumise à autorisation du titulaire des droits d'exploitation



Décor Renaissance du linteau de la porte charretière, (maison, 5 Grande-rue).

IVR22\_20158006721NUCA

Auteur de l'illustration : Isabelle Barbedor

(c) Région Hauts-de-France - Inventaire général ; (c) Baie de Somme - Trois Vallées  
reproduction soumise à autorisation du titulaire des droits d'exploitation





Maison, 5 Grande-rue, façade arrière.

IVR22\_20158006724NUCA

Auteur de l'illustration : Isabelle Barbedor

(c) Région Hauts-de-France - Inventaire général ; (c) Baie de Somme - Trois Vallées  
reproduction soumise à autorisation du titulaire des droits d'exploitation



Ancienne ferme Dumas, 15 Grande-rue.

IVR22\_20158006722NUCA

Auteur de l'illustration : Isabelle Barbedor

(c) Région Hauts-de-France - Inventaire général ; (c) Baie de Somme - Trois Vallées  
reproduction soumise à autorisation du titulaire des droits d'exploitation



Décor du tympan surmontant le portail.

IVR22\_20158006723NUCA

Auteur de l'illustration : Isabelle Barbedor

(c) Région Hauts-de-France - Inventaire général ; (c) Baie de Somme - Trois Vallées  
reproduction soumise à autorisation du titulaire des droits d'exploitation



Maison, 7 Grande-rue.

IVR22\_20158006725NUCA

Auteur de l'illustration : Isabelle Barbedor

(c) Région Hauts-de-France - Inventaire général ; (c) Baie de Somme - Trois Vallées  
reproduction soumise à autorisation du titulaire des droits d'exploitation



Maison, 7 Grande-rue, façade postérieure.

IVR22\_20158006726NUCA

Auteur de l'illustration : Isabelle Barbedor

(c) Région Hauts-de-France - Inventaire général ; (c) Baie de Somme - Trois Vallées  
reproduction soumise à autorisation du titulaire des droits d'exploitation



Maisons, rue d'Eu.

IVR22\_20158006728NUCA

Auteur de l'illustration : Isabelle Barbedor

(c) Région Hauts-de-France - Inventaire général

reproduction soumise à autorisation du titulaire des droits d'exploitation



Ruelle, entre la rue d'Eu et la rue du Hamel.

IVR22\_20158006729NUCA

Auteur de l'illustration : Isabelle Barbedor

(c) Région Hauts-de-France - Inventaire général

reproduction soumise à autorisation du titulaire des droits d'exploitation



Maisons, rue d'Eu.

IVR22\_20158006730NUCA

Auteur de l'illustration : Isabelle Barbedor

(c) Région Hauts-de-France - Inventaire général

reproduction soumise à autorisation du titulaire des droits d'exploitation





Rue d'Eu.

IVR22\_20158006731NUCA

Auteur de l'illustration : Isabelle Barbedor

(c) Région Hauts-de-France - Inventaire général

reproduction soumise à autorisation du titulaire des droits d'exploitation



Ancienne maison de serrurier, quartier de Quinquerue.

IVR22\_20058003048NUCA

Auteur de l'illustration : Elisabeth Justome

(c) Région Hauts-de-France - Inventaire général ; (c) Département de la Somme ; (c) SMACOPI  
reproduction soumise à autorisation du titulaire des droits d'exploitation