

Hauts-de-France, Somme
Amiens
Ville Haute
70 rue des Jacobins

Ancien hôtel de Francqueville d'Abancourt, devenu usine de confection Lefèvre-Calot, puis Lefèvre-Calot et Cie

Références du dossier

Numéro de dossier : IA00076438
Date de l'enquête initiale : 1986
Date(s) de rédaction : 1986, 2003
Cadre de l'étude : patrimoine industriel Somme, inventaire topographique Amiens métropole
Degré d'étude : étudié

Désignation

Dénomination : hôtel, usine de confection
Appellation : usine de confection Lefèvre, Calot et Cie
Destinations successives : hôtel, usine de confection, magasin de commerce
Parties constituantes non étudiées : atelier de fabrication, logement patronal, cour, magasin industriel

Compléments de localisation

Milieu d'implantation : en ville
Références cadastrales : 1813, NN , 737, 738 ; 1985, AM, 14

Historique

L'ancien hôtel de Francqueville d'Abancourt est représenté sur les cadastres napoléoniens de 1812 et de 1852. Il est habité par Adolphe Alexandre de Francqueville d'Abancourt (listes électorales de 1834 et 1843 et recensement de population de 1856). Dans cette résidence urbaine, il séjourne avec sa femme, ses enfants et plusieurs domestiques (femme de chambre, cuisinière, cocher, portier). Le plan de 1852 fait apparaître des communs construits sur rue et encadrant le portail donnant accès à la cour antérieure. Ces bâtiments sur rue sont en partie conservés à l'est du portail.

L'hôtel devient la propriété du manufacturier Célestin Lefèvre-Calot (1840-1904), qui y installe une fabrique. Un plan de 1895, signé de l'architecte Emile Ricquier, donne une représentation de la façade du bâtiment projeté pour l'établissement d'une usine de confection. Seule la partie ouest du bâtiment projeté sera construite. Les recensements de population indiquent que sa veuve y réside en 1906 avec ses fils Georges (1877-1909), manufacturier, et Fernand, représentant. En 1911, toujours présente à cette adresse, elle se déclare manufacturière.

L'activité de confection (confection masculine, draperie, velours, vêtements de travail) se poursuivait encore vers 1952. L'usine a ensuite été partagée entre divers affectataires.

Machines :

1896 : machine à vapeur et dynamo.

Effectifs :

1962 : moins de 50 salariés.

1983 : 50 salariés chez Lefèvre-Calot, 155 salariés chez Massias.

Existence d'un fonds d'archives privées.

Période(s) principale(s) : 18e siècle (?), détruit), 2e quart 19e siècle, 4e quart 19e siècle, 20e siècle

Dates : 1895 (daté par source)

Auteur(s) de l'oeuvre : Emile Ricquier (architecte, attribution par source)

Description

Logement patronal en pierre de taille sous toit à longs pans brisés.

Ateliers de fabrication en brique et pan de fer, toit à longs pans.

Surface du site en m2 : 6000, surface bâtie en m2 : 3287.

Éléments descriptifs

Matériau(x) du gros-oeuvre, mise en oeuvre et revêtement : brique ; pierre de taille ; pan de fer

Matériau(x) de couverture : tuile, ardoise

Étage(s) ou vaisseau(x) : sous-sol, 1 étage carré, étage de comble

Statut, intérêt et protection

Dossier établi en 1986 dans la cadre du recensement du patrimoine industriel de la Somme, enrichi et mis à jour en 2003 dans le cadre de l'étude topographique d'Amiens métropole.

Statut de la propriété : propriété privée

Références documentaires

Documents d'archive

- AD Somme. Série M ; 6 M 21. **Amiens. Recensement de population.**
1841, 1856, 1906, 1911.
- **AD Somme. 3 M 187. Amiens. Liste électorale, 1834.**
AD Somme. 3 M 187. **Amiens. Liste des électeurs municipaux, 1834.**
- AD Somme. Série M ; M 96851. **Déclarations et autorisations d'appareils à vapeur.**

Documents figurés

- **Amiens. Plan cadastral. Section NN**, dessin, Grevin géomètre, 1813 (AD Somme ; 3 P 1162).
- **Section I, dite de la ville intra-muros, 4e feuille**, dessin par Desroches géomètre, 1851 (DGI).
- **Monsieur Lefèvre-Calot à Amiens. Construction de son établissement rue des Jacobins. Elévation de la façade complète sur rue**, dessin par E. Ricquier architecte, 1895 (AP).

Illustrations



Extrait du cadastre de 1813
(AD Somme ; 3 P 1162).
Phot. Isabelle Barbedor
IVR22_20068010362NUCA



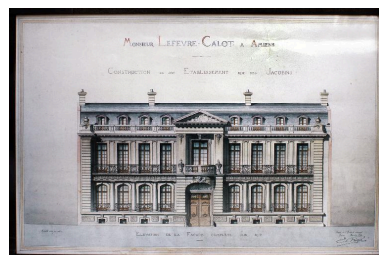
La cour intérieure en 1989.
Phot. Thierry Lefébure
IVR22_19898000451X



Extrait du cadastre de 1851.
Phot. Isabelle Barbedor
IVR22_20078012517NUCA



Vue générale.
Phot. Isabelle Barbedor
IVR22_20048010121NUCA



Projet de construction d'un
immeuble pour M. Lefèvre Calot,
E. Riquier architecte, 1895 (AP).
Phot. Thierry Lefébure
IVR22_20078000260NUC2A



Vue sur le corps de logis
aligné sur la rue des Jacobins.
Phot. Isabelle Barbedor
IVR22_20048010084NUCA



Vue du portail.
Phot. Isabelle Barbedor
IVR22_20048010085NUCA



Vue de la cour intérieure.
Phot. Isabelle Barbedor
IVR22_20048010086NUCA



Vue depuis la rue Pierre-
Lhermite, au sud.
Phot. Isabelle Barbedor
IVR22_20048010012NUCA

Dossiers liés

Dossiers de synthèse :

Le patrimoine industriel de la Somme (IA80000968)

Architecture artisanale et industrielle (IA80002365)

Les usines textiles dans la Somme (IA80000973)

Oeuvre(s) contenue(s) :

Oeuvre(s) en rapport :

Lotissement du couvent des Dominicains (IA80003039) Hauts-de-France, Somme, Amiens, Ville Haute, rue Pierre-Lhermite, rue Péru-Lorel, rue des Jacobins

Rue au Quevaux, dite des Jacobins et de Bourbon (IA80003538) Picardie, Somme, Amiens, rue des Jacobins, ancienne rue de Bourbon

Auteur(s) du dossier : Benoît Dufournier, Isabelle Barbedor

Copyright(s) : (c) Région Hauts-de-France - Inventaire général



Extrait du cadastre de 1813 (AD Somme ; 3 P 1162).

IVR22_20068010362NUCA

Auteur de l'illustration : Isabelle Barbedor

(c) Région Hauts-de-France - Inventaire général ; (c) Département de la Somme
reproduction soumise à autorisation du titulaire des droits d'exploitation

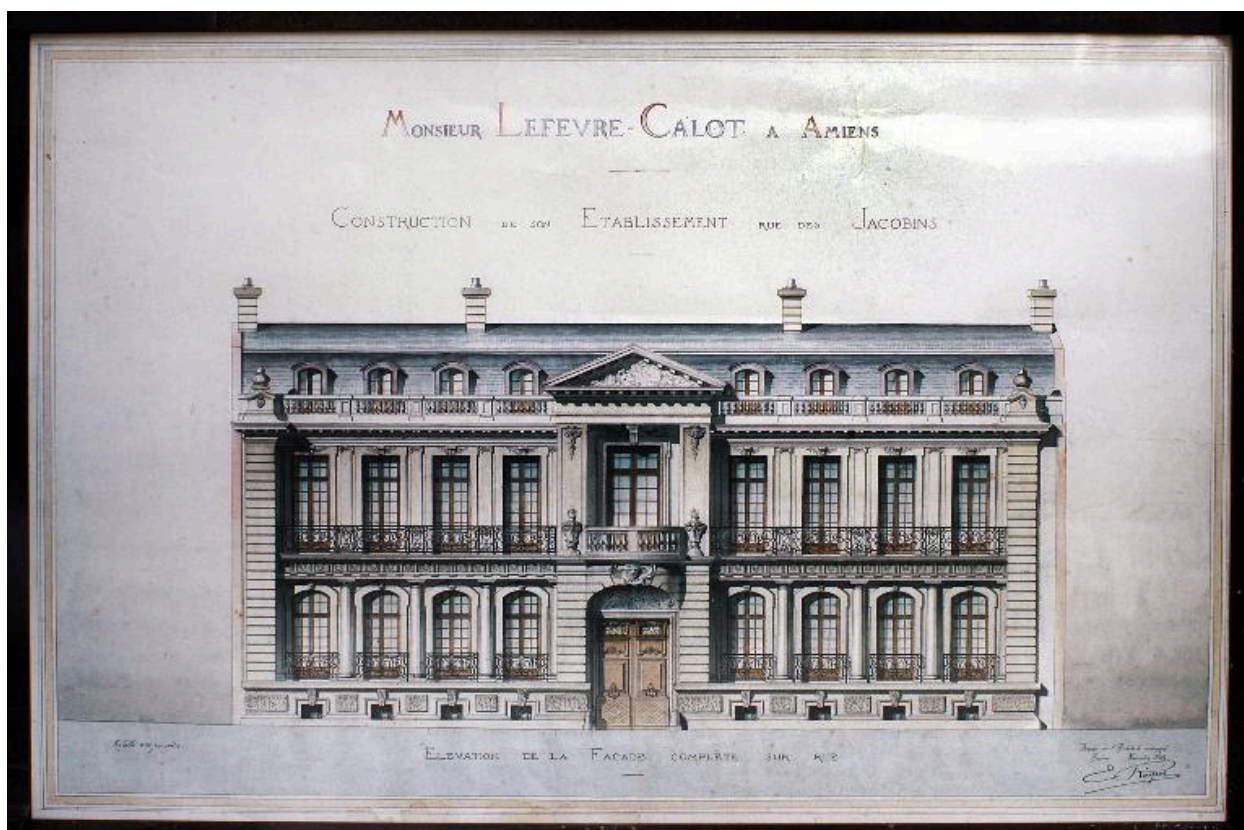


Extrait du cadastre de 1851.

IVR22_20078012517NUCA

Auteur de l'illustration : Isabelle Barbedor

(c) Région Hauts-de-France - Inventaire général ; (c) Ministère des finances
reproduction soumise à autorisation du titulaire des droits d'exploitation



Projet de construction d'un immeuble pour M. Lefèvre Calot, E. Riquier architecte, 1895 (AP).

IVR22_20078000260NUC2A

Auteur de l'illustration : Thierry Lefébure

(c) Région Hauts-de-France - Inventaire général

reproduction soumise à autorisation du titulaire des droits d'exploitation



La cour intérieure en 1989.

IVR22_19898000451X

Auteur de l'illustration : Thierry Lefébure

(c) Ministère de la culture - Inventaire général ; (c) AGIR-Pic
reproduction soumise à autorisation du titulaire des droits d'exploitation



Vue générale.

IVR22_20048010121NUCA

Auteur de l'illustration : Isabelle Barbedor

(c) Région Hauts-de-France - Inventaire général

reproduction soumise à autorisation du titulaire des droits d'exploitation



Vue sur le corps de logis aligné sur la rue des Jacobins.

IVR22_20048010084NUCA

Auteur de l'illustration : Isabelle Barbedor

(c) Région Hauts-de-France - Inventaire général

reproduction soumise à autorisation du titulaire des droits d'exploitation



Vue du portail.

IVR22_20048010085NUCA

Auteur de l'illustration : Isabelle Barbedor

(c) Région Hauts-de-France - Inventaire général

reproduction soumise à autorisation du titulaire des droits d'exploitation



Vue de la cour intérieure.

IVR22_20048010086NUCA

Auteur de l'illustration : Isabelle Barbedor

(c) Région Hauts-de-France - Inventaire général

reproduction soumise à autorisation du titulaire des droits d'exploitation



Vue depuis la rue Pierre-Lhermite, au sud.

IVR22_20048010012NUCA

Auteur de l'illustration : Isabelle Barbedor

(c) Région Hauts-de-France - Inventaire général

reproduction soumise à autorisation du titulaire des droits d'exploitation