

Hauts-de-France, Oise
Creil
quartier de Gournay-les-Usines
7, 9, 10 rue des Usines, rue Jean-Jaurès

Ancienne usine de petite métallurgie (fabrique de limes) Mauroy, puis usine de construction mécanique, dite Ateliers de construction de Creil, puis Daydé-Pillé, actuellement pépinière d'entreprises

Références du dossier

Numéro de dossier : IA60001649
Date de l'enquête initiale : 2006
Date(s) de rédaction : 2006
Cadre de l'étude : patrimoine industriel le bassin creillois
Degré d'étude : étudié

Désignation

Dénomination : usine de petite métallurgie, usine de construction mécanique
Précision sur la dénomination : fabrique de limes
Appellation : Mauroy, Ateliers de construction de Creil, Daydé-Pillé
Destinations successives : entrepôt industriel, magasin industriel
Parties constituantes non étudiées : atelier de fabrication, entrepôt industriel, magasin industriel, bureau, infirmerie, remise ferroviaire, mur de clôture, voie ferrée, transformateur

Compléments de localisation

Milieu d'implantation : en ville
Références cadastrales : . AC 229, 230, 290, 291, 292 ; . AD 81, 178, 179

Historique

En 1856, Philippe Mauroy, fabricant de limes à Mello, installe un atelier de forge et une machine à vapeur de 15 chevaux rue Jules-Juillet, dans le quartier des Marais. L'usine comprend un four de chauffe, un marteau pilon actionné par la machine à vapeur, cinq forges doubles, un martinet, des tours et tous les outils nécessaires au mécanicien. Le combustible utilisé est la houille et les fumées s'échappent par une cheminée de 25 mètres de haut. Le site est repris deux ans plus tard par Louis Lebrun et Alexandre Levêque qui le transforment en usine de fabrication de grosse chaudronnerie et de machines à vapeur. En 1886 Louis Lebrun forme avec Henri Daydé et Auguste Pillé une société en nom collectif sous la raison sociale Daydé-Pillé. L'établissement prend un nouvel essor avec l'acquisition de terrains de 50 000 m² à côté de l'usine primitive. La production s'oriente alors vers la réalisation de grands ouvrages d'art métalliques (viaduc du chemin de fer de Cubzac sur la Dordogne en Gironde en 1887, pont-canal de Briare en 1891, structure métallique du Grand-Palais à Paris en 1900), mais aussi des grues, des ponts-roulant ou des treuils. En 1898, les établissements Daydé-Pillé sont répartis sur deux sites implantés de part et d'autre des voies ferrées, rue Jean-Jaurès et rue des Usines. Chaque site est relié au chemin de fer du Nord et possède, à l'intérieur de ses ateliers, des voies Decauville sur lesquelles circulent des wagonnets pour le transport des pièces et des matières premières. Le chargement des wagons et des wagonnets s'effectue au moyen de grues fixes, de grues roulantes et de ponts roulants construits et établis sur place. Les deux sites comprennent les chantiers de construction métallique, les ateliers de chaudronnerie de fer, les ateliers de machines-outils, de tours et d'ajustage, les forges et les ateliers de fabrication de boulons et rivets ainsi que les bureaux. Entre 1898 et 1914, les établissements s'étendent de l'autre côté de la rue des Usines pour l'implantation de leur parc à matériel : une voie ferrée traversant la rue des Usines et reliant les deux ateliers est réalisée en 1912. L'année suivante, le site de la rue Jean-Jaurès est vendu à une usine de fabrication de barres cylindriques. L'électrification du dépôt de matériel intervient en 1914. Un réfectoire pour les ouvriers et de nouveaux bureaux (réalisés en 1909) sont également construits. C'est probablement de cette époque que date le vaste atelier

de fabrication, situé au 9 rue des Usines, et portant en lettres blanches la raison sociale de l'usine : "ETABLISSEMENTS DAYDE (l'entreprise a changé de raison sociale en 1903 pour ne garder que le nom de Daydé). Pendant la Première Guerre mondiale, l'usine sous-traite pour Schneider et Cie (fabrication de matériel d'artillerie lourde et de matériel d'assaut), pour la compagnie de Fives-Lille (fabrication de ponts-militaires Henry). Sa superficie totale est de 37500 m² dont 14000 m² couverts. De nouveaux bureaux sont également élevés sur la rue des Usines qui devient après le conflit, le seul site des établissements Daydé. Entre les deux guerres, les établissements Daydé s'agrandissent et se modernisent : construction d'un atelier de mécanique et de menuiserie au début des années 1920, agrandissement du parc de matériel, construction de deux réservoirs pour stocker l'huile lourde nécessaire à l'alimentation des fours (1924), construction d'un atelier de soudure en 1935. Touchée plusieurs fois par les bombardements aériens au cours de l'année 1944, l'usine est partiellement reconstruite en 1947 et 1948 sur les plans de l'architecte Pierre Varenne. Les reconstructions sont l'occasion d'améliorations importantes au niveau social : l'usine se dote d'une infirmerie avec consultations médicales et de nouvelles douches et vestiaires. Les autres reconstructions se font à l'identique et généralement au même emplacement : remise à locomotives, bureaux des contremaîtres de l'atelier des rivets et de l'atelier d'outillage, réfectoire, château d'eau, puits, magasin aux peintures et aux huiles, pont-tournant. Un atelier de peinture au minium de plomb est installé en 1955. L'usine, touchée par la crise, ferme en 1964. La société Daydé est absorbée par la compagnie Française d'entreprise (aujourd'hui société Eiffel). Les bâtiments, situés côté pairs, sont repris par la société rémoise des Produits d'Usines Métallurgiques. Elle est spécialisée dans le négoce des fers et aluminium transformés par cisailage, laminage, grenailage et recuit. Certains bâtiments ont été détruits rapidement (atelier de soudure et vestiaire) permettant d'élargir la cour pour d'autres usages. L'atelier de mécanique et d'ajustage a été agrandi par un auvent en pan de fer couvert de matériau synthétique translucide en 1978. La Société d'Exploitation d'Oxycoupage de Paris (SEDOP) reprend la grande halle de montage en 1976. Le parc de matériel, l'ancien réfectoire, l'ensemble des ateliers de fabrication, des magasins et entrepôts industriels et les bureaux situés rue des Usines sont repris à la fin des années 1960 par la société Drye et Boulanger (quincaillerie et droguerie). Les bâtiments sont aujourd'hui tous occupés par une pépinière d'entreprises (activités tertiaires et activités industrielles) qui utilisent les anciens ponts-roulants de 20 et 25 tonnes du grand atelier. L'ancienne usine située rue Jean-Jaurès n'existe plus, seul subsiste une partie des anciens bureaux. Évolution du personnel : 300 salariés en 1890, 800 à 1000 ouvriers en 1898, 500 personnes en 1917 (485 hommes, 4 femmes, 6 belges, 2 luxembourgeois, 2 italiens et 1 espagnol), 467 personnes en mars 1922 (381 hommes, 30 femmes et 56 enfants de moins de 18 ans). En 1905, la journée au sein des ateliers Daydé est de 10 heures : elle commence à 7 heures le matin et se termine à 6 h15 le soir avec une pause entre 8 heures et 8 heures 15 et de midi à 1 heure. Le repos hebdomadaire est le dimanche.

Période(s) principale(s) : 3e quart 19e siècle, 4e quart 19e siècle, 1er quart 20e siècle, 2e quart 20e siècle, 3e quart 20e siècle, 4e quart 20e siècle

Dates : 1856 (daté par source, porte la date), 1858, 1886, 1898, 1909, 1924, 1935, 1947, 1955, 1966, 1978

Auteur(s) de l'oeuvre : Pierre Varenne (architecte, attribution par source)

Personne(s) liée(s) à l'histoire de l'oeuvre : Philippe Mauroy (commanditaire, attribution par source),

Louis Lebrun (commanditaire, attribution par source), Alexandre Levêque (commanditaire, attribution par source),

Henri Daydé (commanditaire, attribution par source), Auguste Pillé (commanditaire, attribution par source),

Drye (commanditaire, attribution par source)

Description

Les anciens établissements Daydé sont constitués de deux sites construits de part et d'autre de la rue des Usines. Côté impair, le site regroupe, autour d'une cour, les anciens ateliers de fabrication (ateliers des ponts et charpentes, ateliers et magasins à rivets, atelier de serrurerie, ateliers de mécanique et d'ajustage, atelier de forge), les magasins et entrepôts industriels, les bureaux et toutes les dessertes par rails (voies Decauville, pont-tournant) ainsi que le transformateur électrique. L'entrée du site est soulignée par 4 piliers. Elle est encadrée à gauche par un bâtiment accolé aux ateliers de fabrication, construit en béton et couvert d'un toit en terrasse. Ce bâtiment de plan symétrique présente un porche central sommé d'un fronton accueillant l'horloge. Il dessert de part et d'autre les douches et la pointeuse. A droite, un bâtiment à 10 travées (bureaux et infirmerie) en pierre, brique et meulière vient fermer la parcelle le long de la rue des Usines. Il est construit en pierre en rez-de-chaussée surélevé et un étage carré terminé par un toit en terrasse. Les ateliers de fabrication présentent une succession de 8 halles accolées construites en pierre et couvertes d'un toit à longs pans en tuile mécanique. Ils sont desservis par des rails et des voies Decauville. L'atelier de mécanique et d'ajustage possède de larges baies en verre. Il est prolongé vers l'est par un bâtiment essenté de tôle à un pan. Toutes les charpentes métalliques sont apparentes. Ces ateliers sont prolongés vers l'est par une vaste halle de montage, possédant deux ponts-roulants. Elle est construite en brique et couverte d'un toit à longs pans en matériau synthétique. L'ancien atelier de ponts et charpentes présente, sur son mur pignon sud, des baies en plein cintre en brique, condamnées. Ce bâtiment possède un lanterneau. La remise à locomotive située dans l'angle sud-ouest de la parcelle est un petit bâtiment en pan de fer hourdé de brique pleine. Il est coiffé d'un toit à longs pans et d'un lanterneau en tuile mécanique. Le bureau du chef de parc, situé le long du mur de clôture sud longeant les voies ferrées de la ligne Paris-Lille, est une construction légère en pan de fer hourdé de brique enduite. Sa toiture à longs pans est couverte de tuile mécanique. De l'autre côté de la rue des Usines, les entrepôts industriels et le réfectoire, sont construits en brique et essentage de tôle, couverts d'un toit à longs pans en tuile mécanique.

Eléments descriptifs

Matériau(x) du gros-oeuvre, mise en oeuvre et revêtement : brique ; pierre ; béton ; métal ; fer ; meulière ; verre ; essentage de tôle ; enduit ; pierre de taille ; brique et pierre ; pan de fer

Matériau(x) de couverture : fer en couverture, tuile mécanique, verre en couverture, matériau synthétique en couverture, tôle ondulée

Étage(s) ou vaisseau(x) : sous-sol, rez-de-chaussée surélevé, 1 étage carré

Couvrements : charpente métallique apparente

Élévations extérieures : élévation à travées

Type(s) de couverture : terrasse ; toit à longs pans ; toit à un pan ; lanterneau

Énergies : énergie thermique ; énergie électrique

Statut, intérêt et protection

Statut de la propriété : propriété privée

Références documentaires

Documents d'archive

- AC Creil. Série F ; 6 F 1. **Réglementation des heures de travail.**
- AC Creil. Série F ; 6 F 2. **Inspection du travail : horaires de la métallurgie, 1919-1922.**
- AC Creil. Série I ; 5 I 8. **Compagnie générale d'électricité de Creil : agrandissement de l'usine, 1913.**
Atelier de forges de grosses oeuvres : autorisation demandée par Philippe Mauroy, mécanicien, fabricant de limes à Mello, 1856. Demande d'établir des chaudières à vapeur semi-tubulaires destinées à fournir de la vapeur, 1899.
- AC Creil. Série I ; 5 I 9. **[Vieille-Montagne, fonderie de zinc], 1923-1927.**
- AC Creil. Série I ; 5 I 11. **Etablissements insalubres, Creil 1932-1939.**
- AC Creil. Série O ; 1O1 31. **Voirie urbaine, impasse du Chemin de Fer : aliénation des terrains Lebrun-Levêque, 1874-1878.**
- AC Creil. Série O ; 1O1 106. **Voirie rue des Usines. Demande d'établir une voie ferrée traversant la rue des usines et destinée à relier les deux ateliers appartenant à M. Daydé, 1912.**
- AD Oise. Série M ; sous-série 5M : 5Mp2456/1. **Etablissements insalubres, Creil. 1895-1906.**
Dossier Daydé-Pillé, 1898.
- AD Oise. Série M ; sous-série 5M : 5Mp 2457. **Etablissements insalubres, 1908-1933.**
Etablissements insalubres, usine Daydé, 1921-1929.
- AD Oise. Série R ; sous-série 2R : 2RP1306. **Usines travaillant pour la défense nationale.**
Ateliers Daydé, 12 septembre 1917.
- AD Oise. Série S ; sous-série 9S : 9Sp181/2. **Chantier de préparation et de débit de bois pour traverses, installation d'une machine à vapeur et d'une chaudière locomobile, 1874.**
Installation d'une machine à vapeur et d'un marteau pilon par Mauroy en 1856.
-

AD Oise. Série W ; sous-série 496W : 496W9498. **Etablissements classés : installation d'un réservoir aérien de 350 m3 de fuel oil destiné au chauffage des fours à zinc, 1952.**

Installation d'un atelier de peinture au minium de plomb dans le hall de montage et d'expédition, 1955.

- AD Oise. Série W ; 753W 28836. **Dommages de guerre 1939-1945. Reconstruction des établissements Daydé.**
- AD Oise. Série W ; sous-série 1105W : 1105W45. **Etablissements classés : installation de la société PUM (produits d'usines métallurgiques), 1966.**
- AD Oise. Série W ; 1105W 46. **Etablissements classés : installation de la SEDOP, 1976.**
- AD Oise. Série W ; 1191W 3. **Etablissements classés : construction d'une quatrième colonne de distillation de zinc, 1970.**
Dépôt de la société Drye et Boulanger, 1966.

Documents figurés

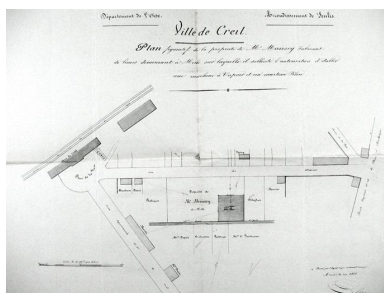
- **Plan figuratif de la propriété de Mauroy, fabricant de limes demeurant à Mello, sur laquelle il sollicite l'autorisation d'établir une machine à vapeur et un marteau pilon.** Plan dessiné, couleur, échelle 0,001 mm/m, 1856 (AD Oise ; 9Sp181/2).
- **Creil, quartier des Usines.** Impr. photoméc. (carte postale), n. et b., sans date [vers 1900] (AC Creil ; fonds local).
- **Creil. Sortie des usines Daydé et Pillé, rue de Montataire.** Impr. photoméc (carte postale), couleur (AC Creil ; fonds local).
- **[Le pont de Creil sur l'Oise construit par les établissements Daydé-Pillé et détruit en 1914].** Photogr. pos., n. et b., sans date [avant 1914], Merlette (auteur) (AC Creil ; fonds Merlette).
- **Etablissements insalubres et incommodes : établissements Daydé. Plan général des usines du Marais, échelle 1/500e.** 1920 (AC Creil ; 5I9).
- **[Installation d'un dépôt d'huile lourde en 1924].** Plan imprimé, sans échelle, 1920 (AD Oise ; 5Mp2457).
- **Etablissements Daydé. Ateliers de construction de Creil. Plan masse de l'établissement reconstitué.** Plan imprimé, couleur, échelle 1/1000e, 1946 (AD Oise ; 753W28836).
- **Extrait du plan général des établissements Daydé.** Plan imprimé, couleur, échelle 1/200e. Varenne (architecte), 1946 (AD Oise ; 753W28836).
- **[Plan du bâtiment de pointage et des douches, élévation].** Plan imprimé, couleur, échelle 1/100e, Varenne (architecte), 1946 (AD Oise ; 753W28836).
- **[Treuil de manoeuvre et vanne amont. Centrale EDF de Marckolsheim].** Photogr. pos., n. et b., 1960 (Collection particulière).
- **[Lorry de stockage des batardeaux. Centrale EDF de Marckolsheim].** Photogr. pos., n. et b., 1961 (Collection particulière).

- [Chariot de 60 tonnes réalisé pour la centrale EDF de Champagne-sur-Oise (Val d'Oise)]. Photogr. pos., n. et b., 1962 (Collection particulière).
- [Pont-roulant d'une portée de 24 mètres réalisé pour l'Union des Consommateurs de Produits Métallurgiques et Industriels, Hagondange (Moselle)] . Photogr. pos., n. et b., 1963 (Collection particulière).
- [Boggie réalisé pour Usinor-Dunkerque]. Photogr. pos., n. et b., 1962 (Collection particulière).
- [Train de roulement (translation BM et galets) construit pour Usinor-Dunkerque]. Photogr. pos., n. et b., 1961 (Collection particulière).
- [Batardeaux employés dans la chute de Baix (Ardèche) et construit par Daydé-Pillé]. Photogr. pos., n. et b., 1961 (Collection particulière).
- [Poutre de jumelage et palonnier de 280 tonnes construits pour la centrale EDF de Vaires-sur-Marne (77)]. Photogr. pos., n. et b., 1961 (Collection particulière).
- [Grue à grappin de 3 tonnes construite pour la centrale EDF de Palaminy (Haute-Garonne)]. Photogr. pos., n. et b., 1961 (Collection particulière).
- [Appareil de manutention construit pour la centrale EDF de Marckolsheim (Bas-Rhin)]. Photogr. pos., n. et b., 1960 (Collection particulière).

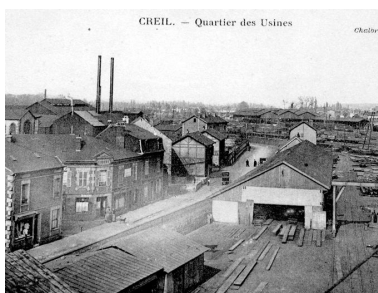
Bibliographie

- Creil et ses industries. *La gazette de Creil*. Supplément de janvier 1898. p. 2-5.

Illustrations



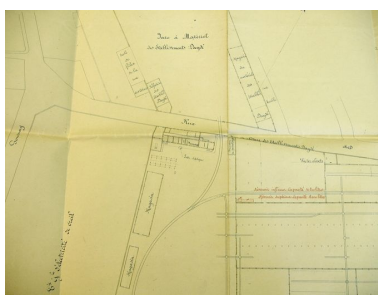
Plan du quartier de la gare avec le marteau-pilon installé par Mauroy, 1856 (AD Oise ; 9Sp181/2).
 Phot. Clarisse Lorieux
 IVR22_20076005486NUCAB



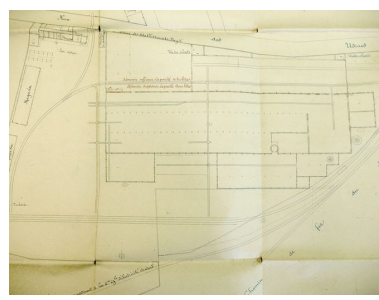
Vue des ateliers de fabrication des établissements Daydé, début du 20e siècle (AC Creil).
 Phot. Clarisse Lorieux
 IVR22_20076005422NUCAB



Le pont de Creil avant 1914 construit par l'usine Daydé-Pillé, Merlette (photographie) (AC Creil).
 Phot. Clarisse Lorieux
 IVR22_20076005418NUCAB



Plan de l'usine, 1920 (AC Creil ; 5I9).

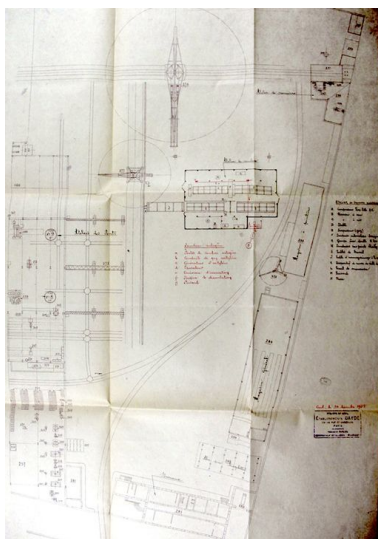


Les bureaux de l'usine Daydé-Pillé rue de Montataire (AC Creil).
 Phot. Clarisse Lorieux
 IVR22_20066005125NUCAB



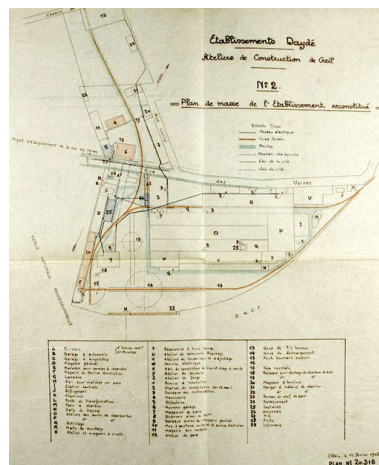
Plan du réfectoire et des magasins, 1920 (AC Creil ; 5I9).
 Phot. Clarisse Lorieux
 IVR22_20066005014NUCAB

Phot. Clarisse Lorieux
 IVR22_20066005012NUCAB

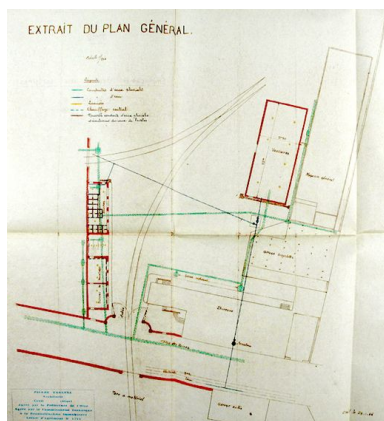


Plan des ateliers Daydé-Pillé, 1924 (AD Oise ; 5Mp2457).
 Phot. Clarisse Lorieux
 IVR22_20076005212NUCAB

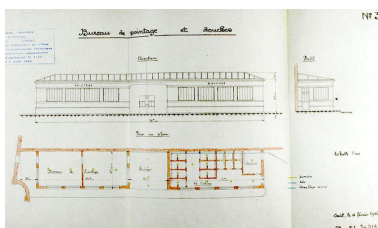
Plan des bâtiments de production, 1920 (AC Creil ; 5I9).
 Phot. Clarisse Lorieux
 IVR22_20066005013NUCAB



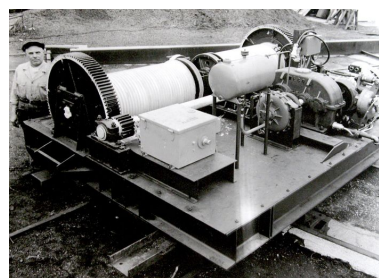
Plan masse des établissements reconstruits, 1946 (AD Oise ; 753W28836).
 Phot. Clarisse Lorieux
 IVR22_20076005345NUCAB



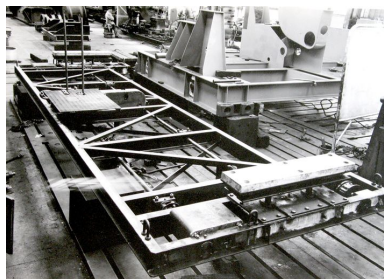
Extrait du plan général des établissements reconstruits, par Varenne, 1946 (AD Oise ; 753W28836).
 Phot. Clarisse Lorieux
 IVR22_20076005346NUCAB



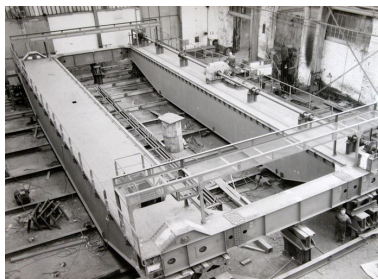
Élévation du bâtiment de pointage et des douches, 1946 (AD Oise ; 753W28836).
 Phot. Clarisse Lorieux
 IVR22_20076005338NUCAB



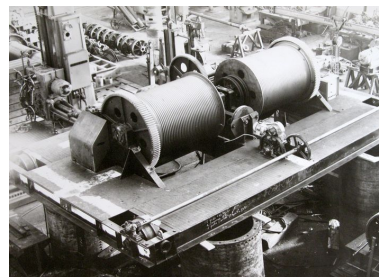
Treuil de manoeuvre et vanne amont pour la centrale EDF de Marckolsheim dans le Bas-Rhin, vers 1950 (AP).
 Phot. Clarisse Lorieux
 IVR22_20076005438NUCAB



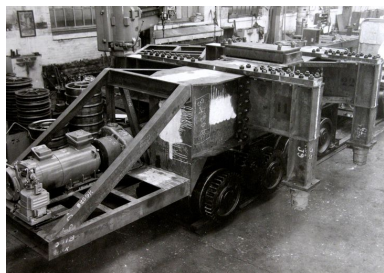
Lorry de stockage des batardeaux. Centrale EDF de Marckolsheim dans le Bas-Rhin (AP).
 Phot. Clarisse Lorieux
 IVR22_20076005439NUCAB



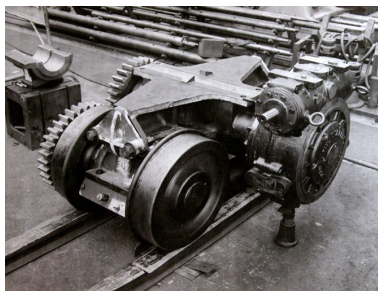
Pont-roulant d'une portée de 24 mètres construit pour l'UCPMI d'Hagondange en Moselle (AP).
 Phot. Clarisse Lorieux
 IVR22_20076005440NUCAB



Chariot de 60 tonnes réalisé pour la centrale EDF de Champagne-sur-Oise dans le Val d'Oise, 1962 (AP).
 Phot. Clarisse Lorieux
 IVR22_20076005441NUCAB



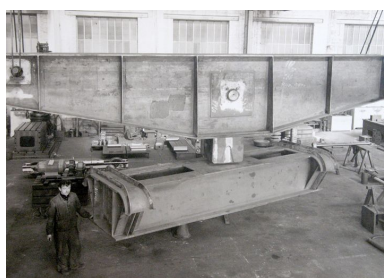
Ensemble d'un boggie construit pour Usinor à Dunkerque, 1962 (AP).
 Phot. Clarisse Lorieux
 IVR22_20076005442NUCAB



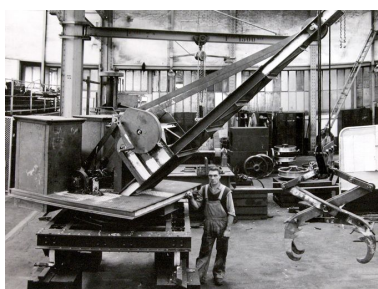
Train de roulement (translation BM et galets) construit pour Usinor-Dunkerque, 1961 (AP).
 Phot. Clarisse Lorieux
 IVR22_20076005443NUCAB



Batardeaux, chute de Baix (Ardèche), 1961 (collection particulière).
 Phot. Clarisse Lorieux
 IVR22_20076005444NUCAB



Poutre de jumelage et palonnier de 280 tonnes construits pour l'usine EDF de Vaires-sur-Marne en Seine et Marne, 1961 (AP).
 Phot. Clarisse Lorieux
 IVR22_20076005445NUCAB



Grue à grappin de 3 tonnes construite pour la centrale de Palaminy, 1961 (AP).
 Phot. Clarisse Lorieux
 IVR22_20076005446NUCAB



Appareil de manutention construit pour la centrale EDF de Marckolsheim, 1960 (AP).
 Phot. Clarisse Lorieux
 IVR22_20076005447NUCAB



Vue aérienne de l'ancienne usine Daydé-Pillé en 1995.
 Phot. Sanson Aviation
 IVR22_19956000628X



Les ateliers Daydé depuis l'usine Fichet.
 Phot. Clarisse Lorieux
 IVR22_20076005016NUCA



Vue générale des établissements Daydé : à gauche, les magasins industriels, au fond les bureaux et l'infirmerie, à droite les ateliers de fabrication.
 Phot. Clarisse Lorieux
 IVR22_20076005367NUCA



Les ateliers de fabrication.
 Phot. Clarisse Lorieux
 IVR22_20076005368NUCA



La magasin général et dans son prolongement le magasin à peinture, à huile lourde et le service d'entretien.



Le magasin général.
 Phot. Clarisse Lorieux
 IVR22_20076005370NUCA

Phot. Clarisse Lorieux
IVR22_20076005369NUCA



Vue partielle de l'atelier
des ponts et charpentes.
Phot. Clarisse Lorieux
IVR22_20076005371NUCA



Rails du pont tournant et
à l'arrière-plan atelier de
mécanique et d'ajustage.
Phot. Clarisse Lorieux
IVR22_20076005372NUCA



Mur pignon de l'atelier de
mécanique et d'ajustage.
Phot. Clarisse Lorieux
IVR22_20076005373NUCA



Bureau du chef au parc de matériel.
Phot. Clarisse Lorieux
IVR22_20076005374NUCA



Remise à locomotives.
Phot. Clarisse Lorieux
IVR22_20076005375NUCA



Bureau de pointage et douches.
Phot. Clarisse Lorieux
IVR22_20076005376NUCA



Les bureaux et l'infirmerie côté cour.
Phot. Clarisse Lorieux
IVR22_20076005377NUCA



Façade des bureaux et de
l'infirmerie rue des Usines.
Phot. Thierry Lefébure
IVR22_20076000021VA



Entrée de l'infirmerie.
Phot. Clarisse Lorieux
IVR22_20076005378NUCA



Rails desservant la remise à locomotive.
Phot. Clarisse Lorieux
IVR22_20076005379NUCA



Rails le long des magasins industriels.
Phot. Clarisse Lorieux
IVR22_20076005380NUCA



Voie Decauville desservant le magasin aux peintures et aux huiles.
Phot. Clarisse Lorieux
IVR22_20076005381NUCA



Double voie partant à droite vers la halle de montage et à gauche vers le parc à matériel.
Phot. Clarisse Lorieux
IVR22_20076005382NUCA



Rails partant vers la grande halle de montage.
Phot. Clarisse Lorieux
IVR22_20076005383NUCA



Mur de clôture de l'usine en brique enduite.
Phot. Clarisse Lorieux
IVR22_20076005384NUCA



Entrée de l'usine et ses ateliers de fabrication.
Phot. Thierry Lefébure
IVR22_20076000079XA



Cour de l'ancienne usine Daydé et son embranchement ferroviaire.
Phot. Clarisse Lorieux



Anciens bâtiments de stockage.
Phot. Clarisse Lorieux
IVR22_20066005141NUCA

IVR22_20066005132NUCA



Ancien atelier du parc à matériel.
Phot. Clarisse Lorieux
IVR22_20066005142NUCA



Atelier du parc à matériel
depuis la cour des Marais.
Phot. Clarisse Lorieux
IVR22_20066005143NUCA



La cour de stockage du matériel.
Phot. Clarisse Lorieux
IVR22_20066005144NUCA



Arrivée de l'embranchement
ferroviaire dans la cour
de stockage du matériel.
Phot. Clarisse Lorieux
IVR22_20066005145NUCA



Ancien garage à l'entrée
du parc à matériel.
Phot. Clarisse Lorieux
IVR22_20066005146NUCA



Les anciens magasins du matériel
des établissements Daydé.
Phot. Clarisse Lorieux
IVR22_20066005147NUCA



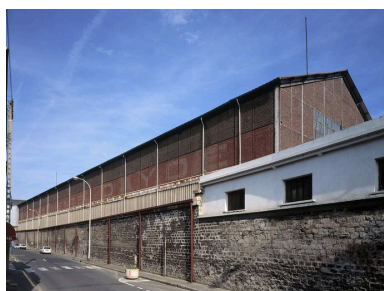
La cour de stockage du
matériel vue vers le nord.
Phot. Clarisse Lorieux
IVR22_20066005148NUCA



Le bâtiment servit à l'école ménagère
puis au réfectoire de l'usine Daydé.
Phot. Clarisse Lorieux
IVR22_20066005149NUCA



Ancien bâtiment du réfectoire.
Phot. Clarisse Lorieux
IVR22_20066005150NUCA



Halle de montage le long de la rue des Usines portant la raison sociale Etablissements Daydé.
Phot. Thierry Lefébure
IVR22_20076000022VA



Vue générale des établissements Daydé rue des Usines.
Phot. Clarisse Lorieux
IVR22_20066005151NUCA



Porte d'entrée des bureaux.
Phot. Clarisse Lorieux
IVR22_20066005152NUCA



Portail d'entrée des bureaux.
Phot. Clarisse Lorieux
IVR22_20066005153NUCA

Dossiers liés

Dossiers de synthèse :

Le patrimoine industriel du bassin creillois - dossier de présentation (IA60001640)

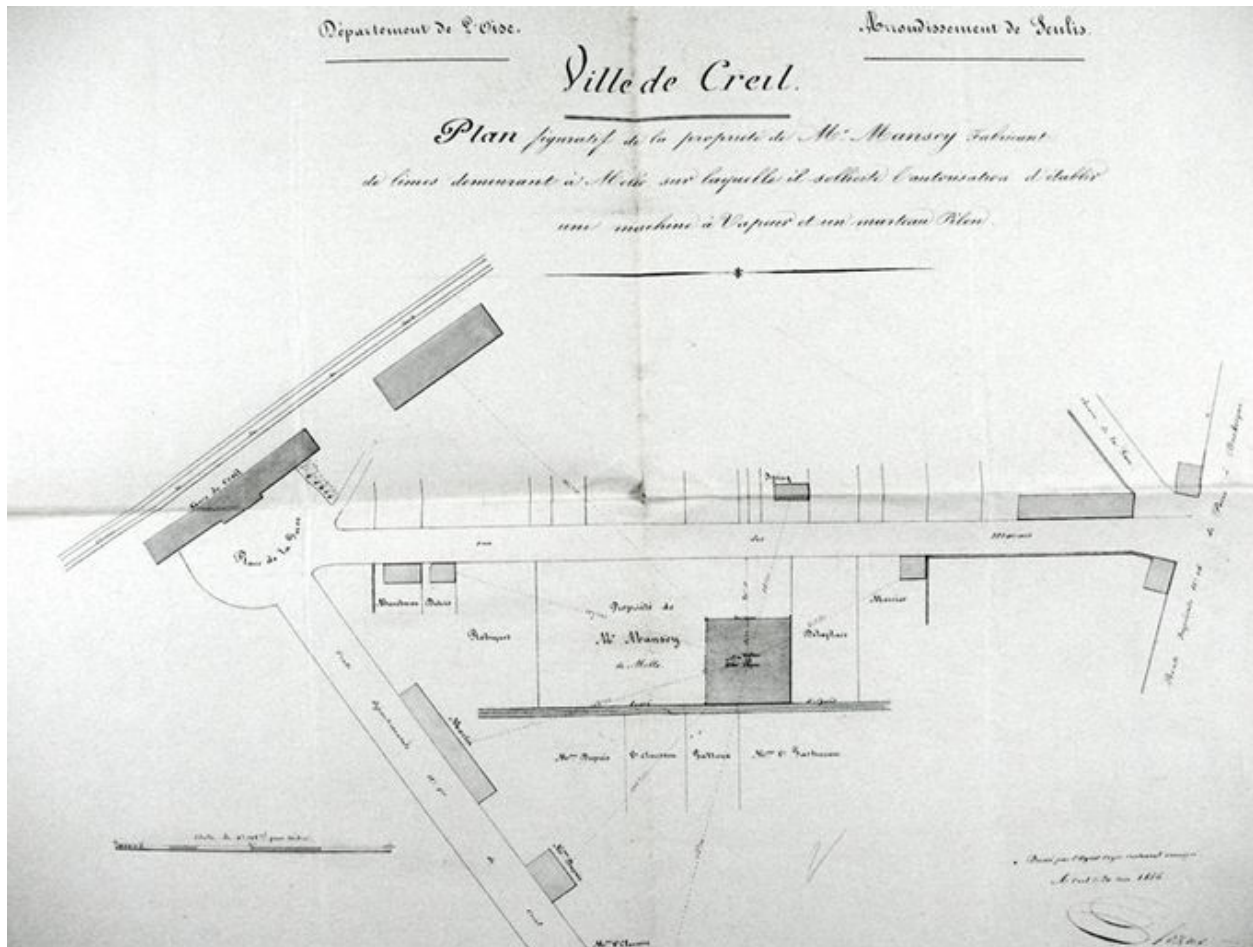
Les usines de construction mécanique du bassin creillois (IA60001749)

Les usines de métallurgie et de petite métallurgie du bassin creillois (IA60001706)

Oeuvre(s) contenue(s) :

Auteur(s) du dossier : Clarisse Lorieux

Copyright(s) : (c) Région Hauts-de-France - Inventaire général ; (c) Département de l'Oise ; (c) Communauté de l'Agglomération Creilloise



Plan du quartier de la gare avec le marteau-pilon installé par Mauroy, 1856 (AD Oise ; 9Sp181/2).

IVR22_20076005486NUCAB

Auteur de l'illustration : Clarisse Lorieux

Échelle : 0,001 mn/m.

(c) Région Hauts-de-France - Inventaire général ; (c) Département de l'Oise ; (c) Communauté de l'Agglomération Creilloise

reproduction soumise à autorisation du titulaire des droits d'exploitation



Vue des ateliers de fabrication des établissements Daydé, début du 20e siècle (AC Creil).

IVR22_20076005422NUCAB

Auteur de l'illustration : Clarisse Lorieux

(c) Région Hauts-de-France - Inventaire général ; (c) Département de l'Oise ; (c) Communauté de l'Agglomération Creilloise

reproduction soumise à autorisation du titulaire des droits d'exploitation



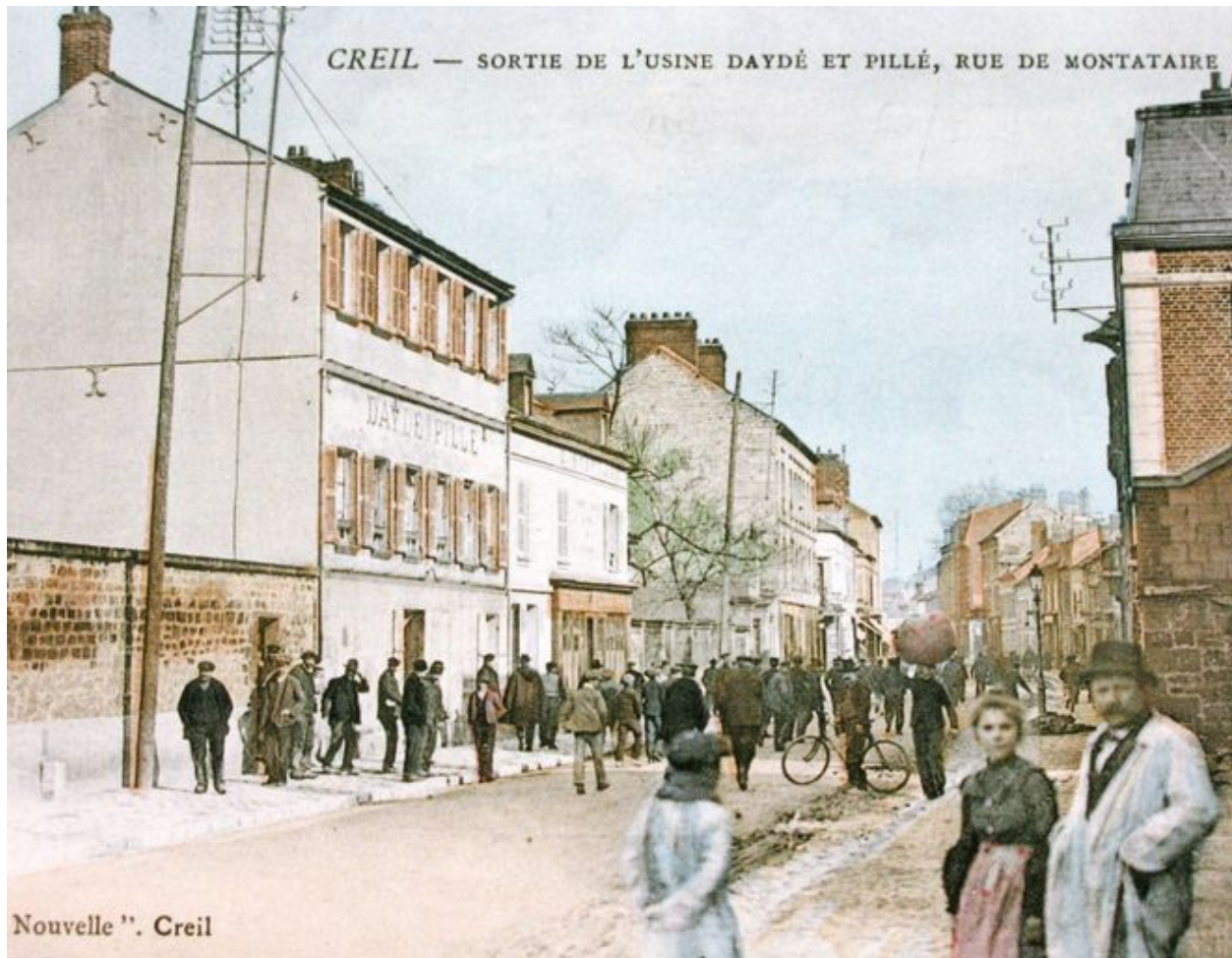
Le pont de Creil avant 1914 construit par l'usine Daydé-Pillé, Merlette (photographe) (AC Creil).

IVR22_20076005418NUCAB

Auteur de l'illustration : Clarisse Lorieux

(c) Région Hauts-de-France - Inventaire général ; (c) Département de l'Oise ; (c) Communauté de l'Agglomération Creilloise

reproduction soumise à autorisation du titulaire des droits d'exploitation



Les bureaux de l'usine Daydé-Pillé rue de Montataire (AC Creil).

IVR22_20066005125NUCAB

Auteur de l'illustration : Clarisse Lorieux

(c) Région Hauts-de-France - Inventaire général ; (c) Département de l'Oise ; (c) Communauté de l'Agglomération Creilloise

reproduction soumise à autorisation du titulaire des droits d'exploitation



Plan de l'usine, 1920 (AC Creil ; 5I9).

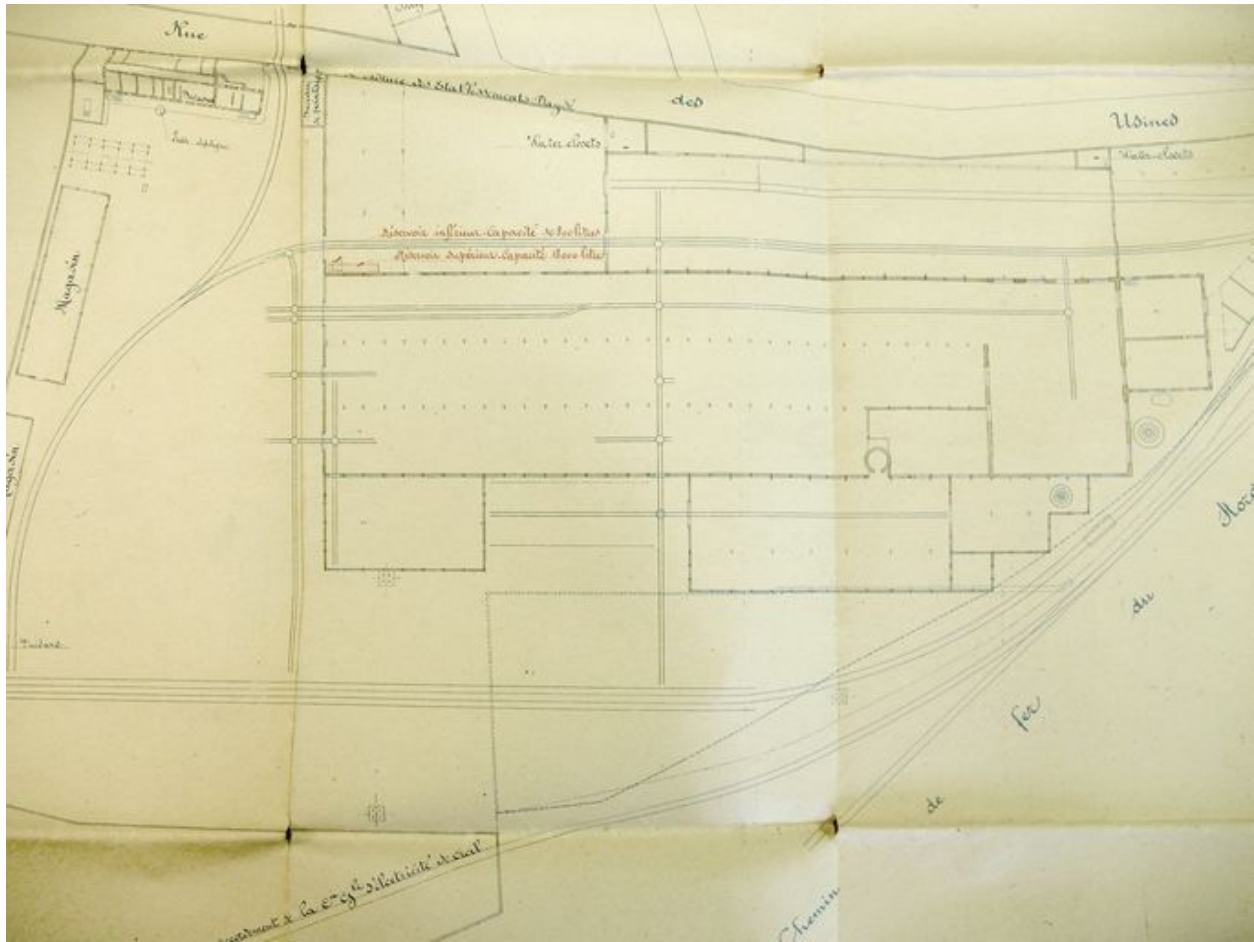
IVR22_20066005012NUCAB

Auteur de l'illustration : Clarisse Lorieux

Échelle : 1/500e.

(c) Région Hauts-de-France - Inventaire général ; (c) Département de l'Oise ; (c) Communauté de l'Agglomération Creilloise

reproduction soumise à autorisation du titulaire des droits d'exploitation



Plan des bâtiments de production, 1920 (AC Creil ; 5I9).

IVR22_20066005013NUCAB

Auteur de l'illustration : Clarisse Lorieux

Échelle : 1/500e.

(c) Région Hauts-de-France - Inventaire général ; (c) Département de l'Oise ; (c) Communauté de l'Agglomération Creilloise

reproduction soumise à autorisation du titulaire des droits d'exploitation



Plan du réfectoire et des magasins, 1920 (AC Creil ; 519).

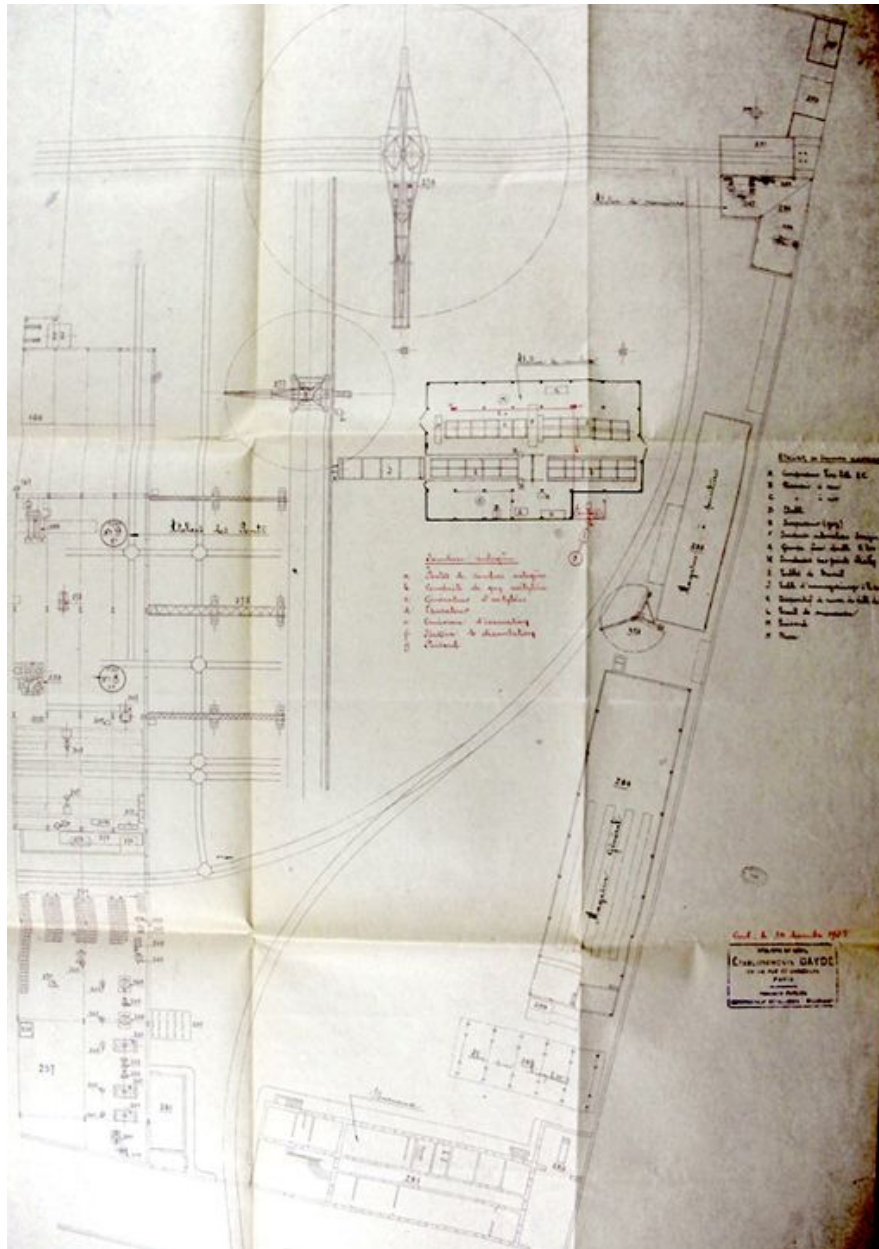
IVR22_20066005014NUCAB

Auteur de l'illustration : Clarisse Lorieux

Échelle : 1/500e.

(c) Région Hauts-de-France - Inventaire général ; (c) Département de l'Oise ; (c) Communauté de l'Agglomération Creilloise

reproduction soumise à autorisation du titulaire des droits d'exploitation



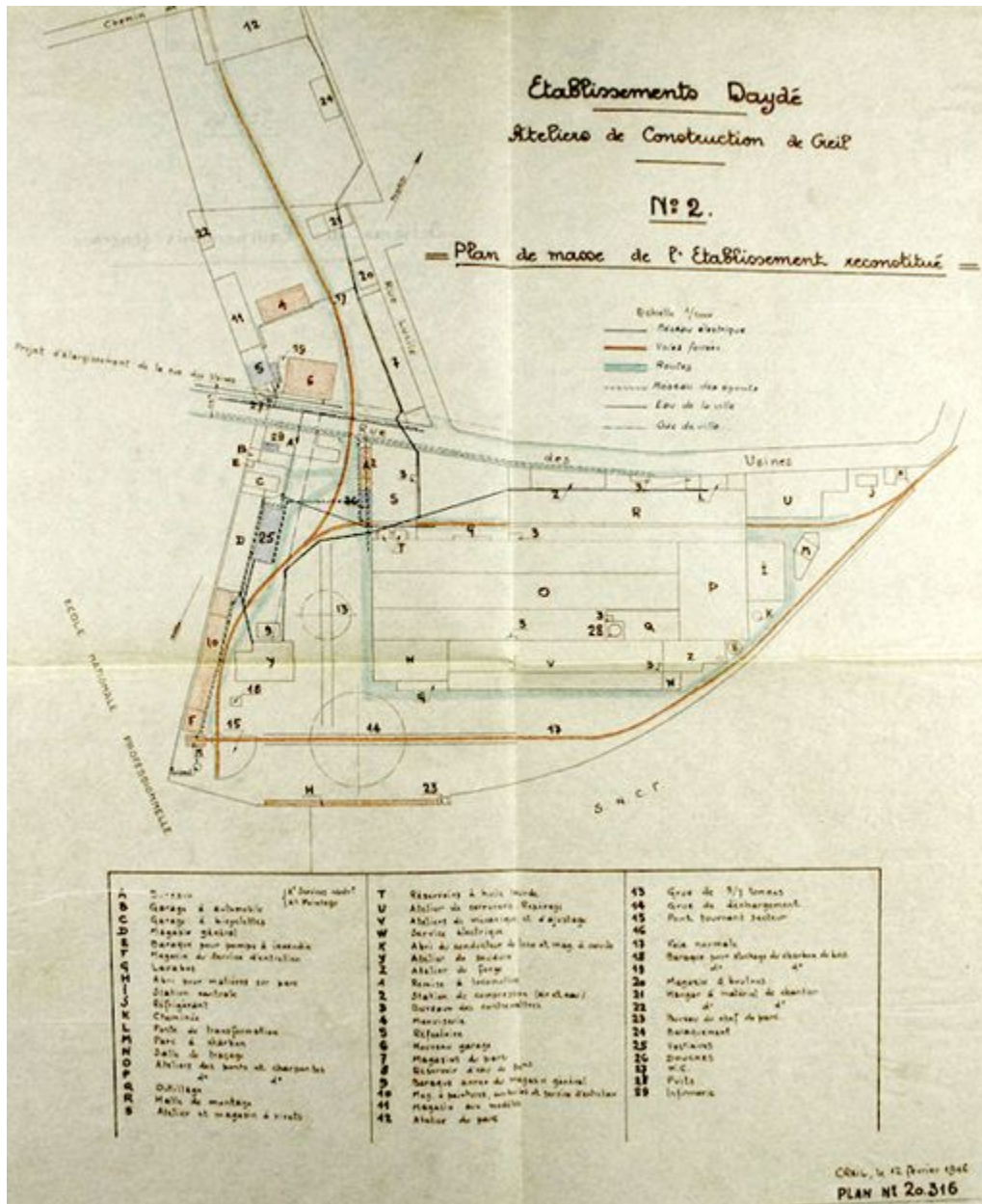
Plan des ateliers Daydé-Pillé, 1924 (AD Oise ; 5Mp2457).

IVR22_20076005212NUCAB

Auteur de l'illustration : Clarisse Lorieux

(c) Région Hauts-de-France - Inventaire général ; (c) Département de l'Oise ; (c) Communauté de l'Agglomération Creilloise

reproduction soumise à autorisation du titulaire des droits d'exploitation



Plan masse des établissements reconstitués, 1946 (AD Oise ; 753W28836).

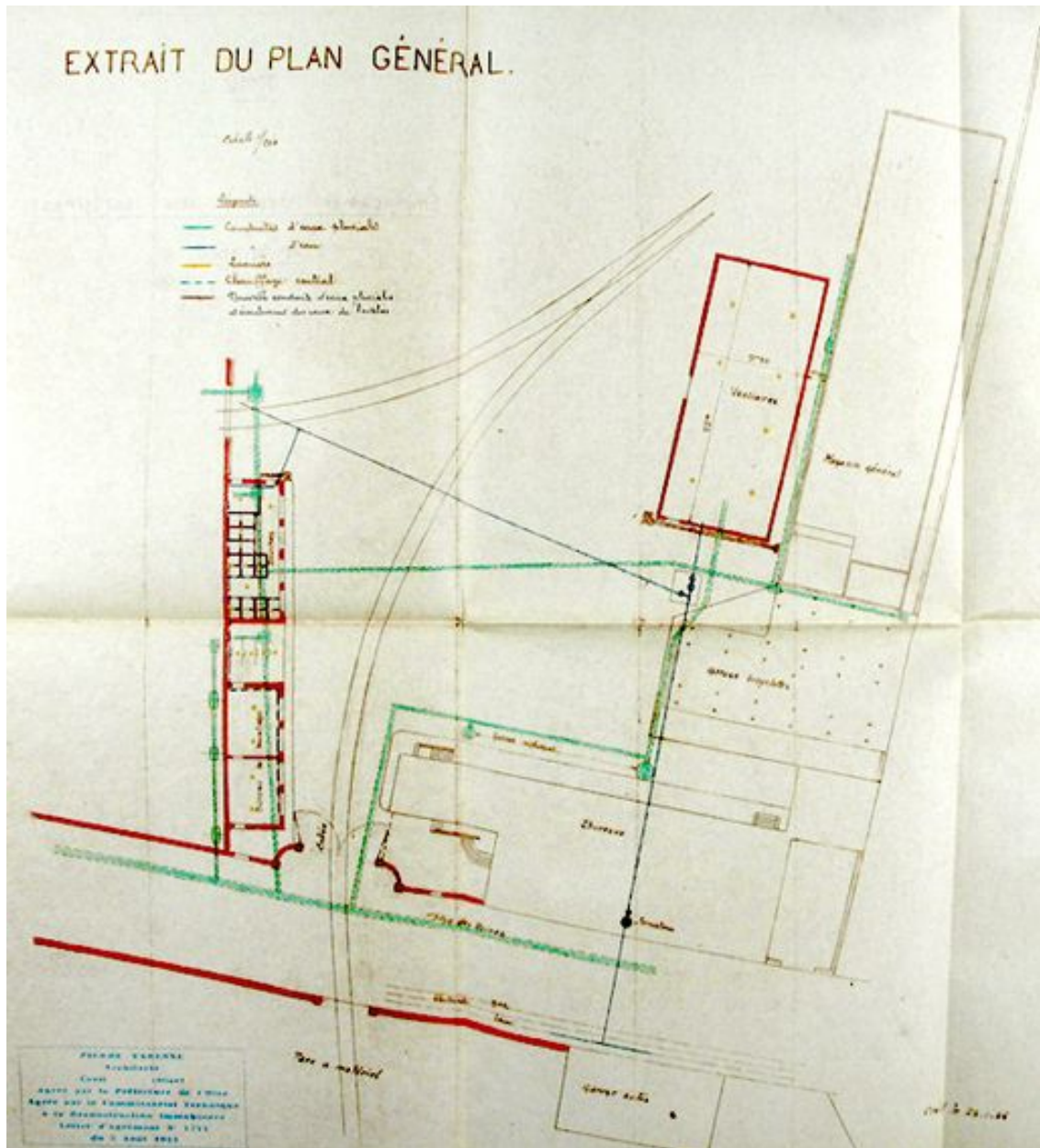
IVR22_20076005345NUCAB

Auteur de l'illustration : Clarisse Lorieux

Échelle : 1/1000e.

(c) Région Hauts-de-France - Inventaire général ; (c) Département de l'Oise ; (c) Communauté de l'Agglomération Creilloise

reproduction soumise à autorisation du titulaire des droits d'exploitation



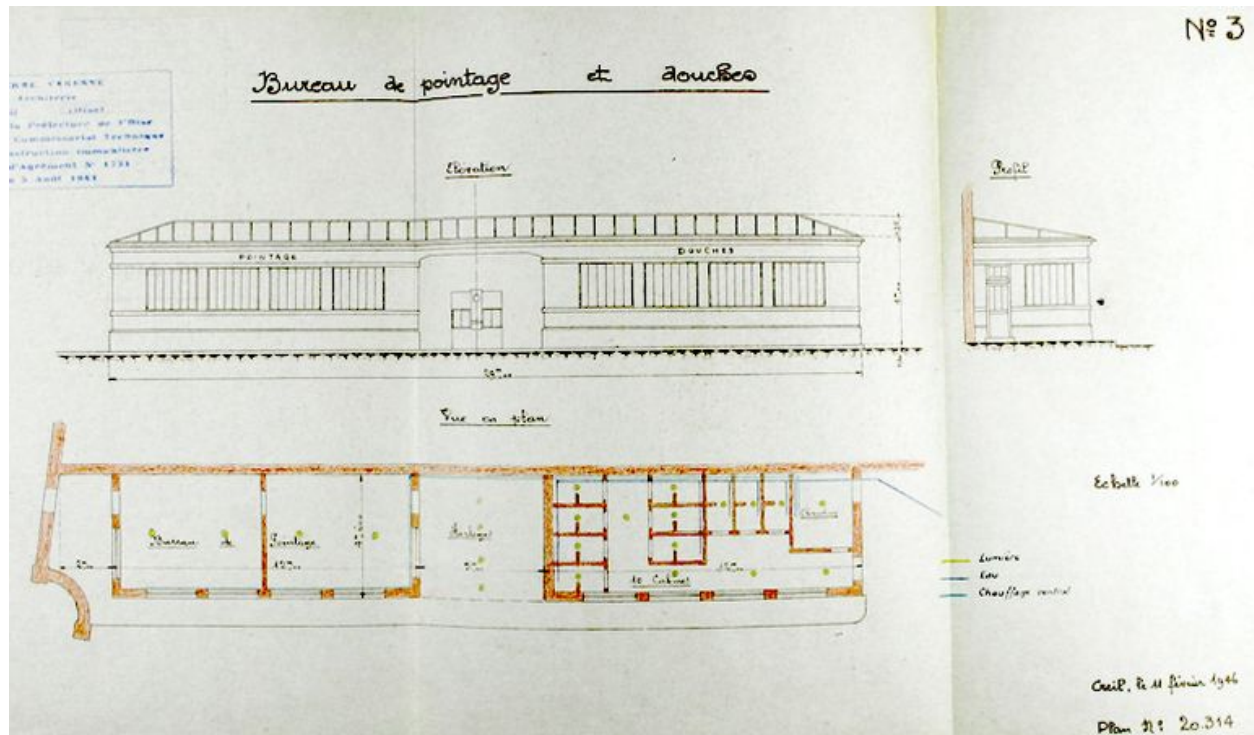
Extrait du plan général des établissements reconstruits, par Varenne, 1946 (AD Oise ; 753W28836).

IVR22_20076005346NUCAB

Auteur de l'illustration : Clarisse Lorieux

(c) Région Hauts-de-France - Inventaire général ; (c) Département de l'Oise ; (c) Communauté de l'Agglomération Creilloise

reproduction soumise à autorisation du titulaire des droits d'exploitation



Élévation du bâtiment de pointage et des douches, 1946 (AD Oise ; 753W28836).

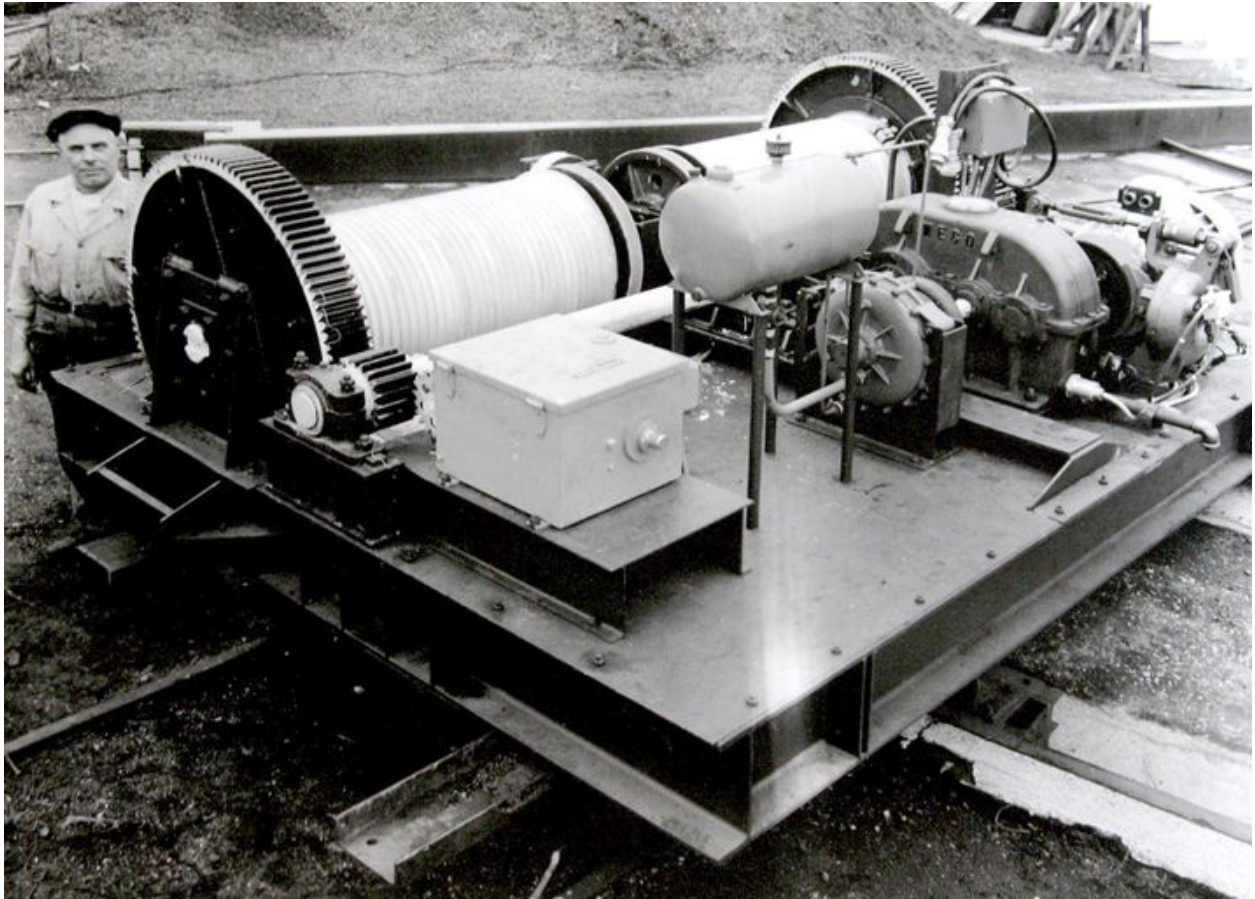
IVR22_20076005338NUCAB

Auteur de l'illustration : Clarisse Lorieux

Échelle : 1/100e.

(c) Région Hauts-de-France - Inventaire général ; (c) Département de l'Oise ; (c) Communauté de l'Agglomération Creilloise

reproduction soumise à autorisation du titulaire des droits d'exploitation



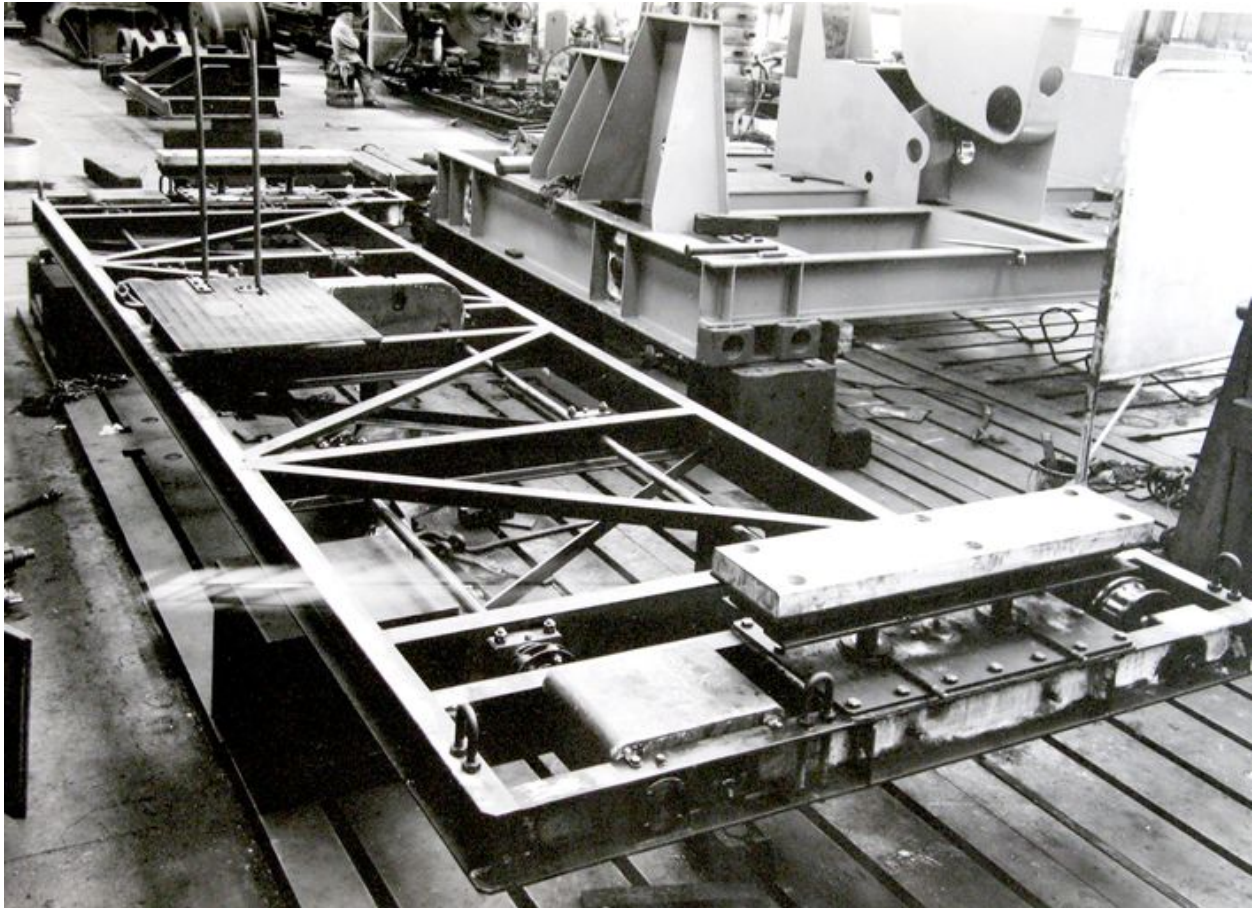
Treuil de manoeuvre et vanne amont pour la centrale EDF de Marckolsheim dans le Bas-Rhin, vers 1950 (AP).

IVR22_20076005438NUCAB

Auteur de l'illustration : Clarisse Lorieux

(c) Région Hauts-de-France - Inventaire général ; (c) Département de l'Oise ; (c) Communauté de l'Agglomération Creilloise

reproduction soumise à autorisation du titulaire des droits d'exploitation



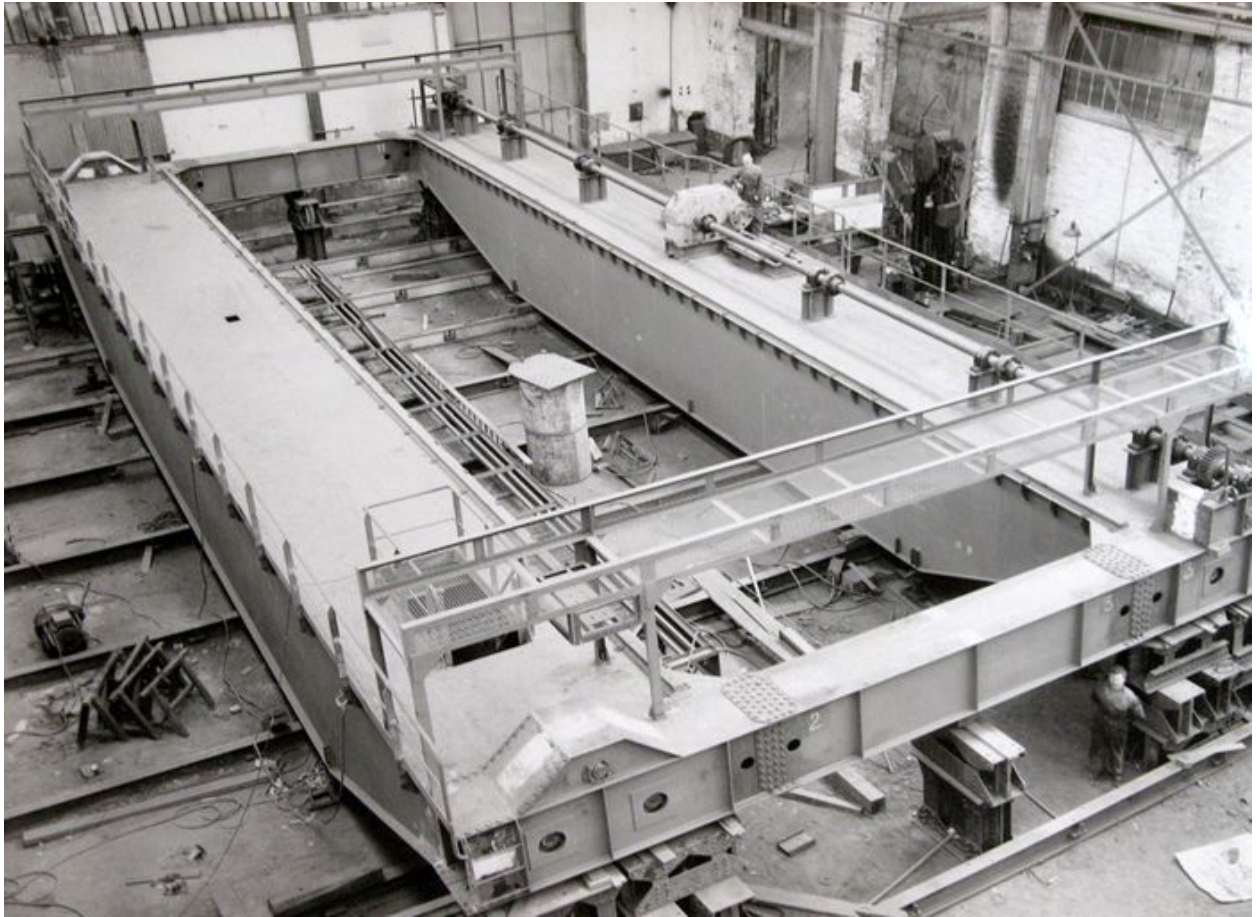
Lorry de stockage des batardeaux. Centrale EDF de Marckolsheim dans le Bas-Rhin (AP).

IVR22_20076005439NUCAB

Auteur de l'illustration : Clarisse Lorieux

(c) Région Hauts-de-France - Inventaire général ; (c) Département de l'Oise ; (c) Communauté de l'Agglomération
Creilloise

reproduction soumise à autorisation du titulaire des droits d'exploitation



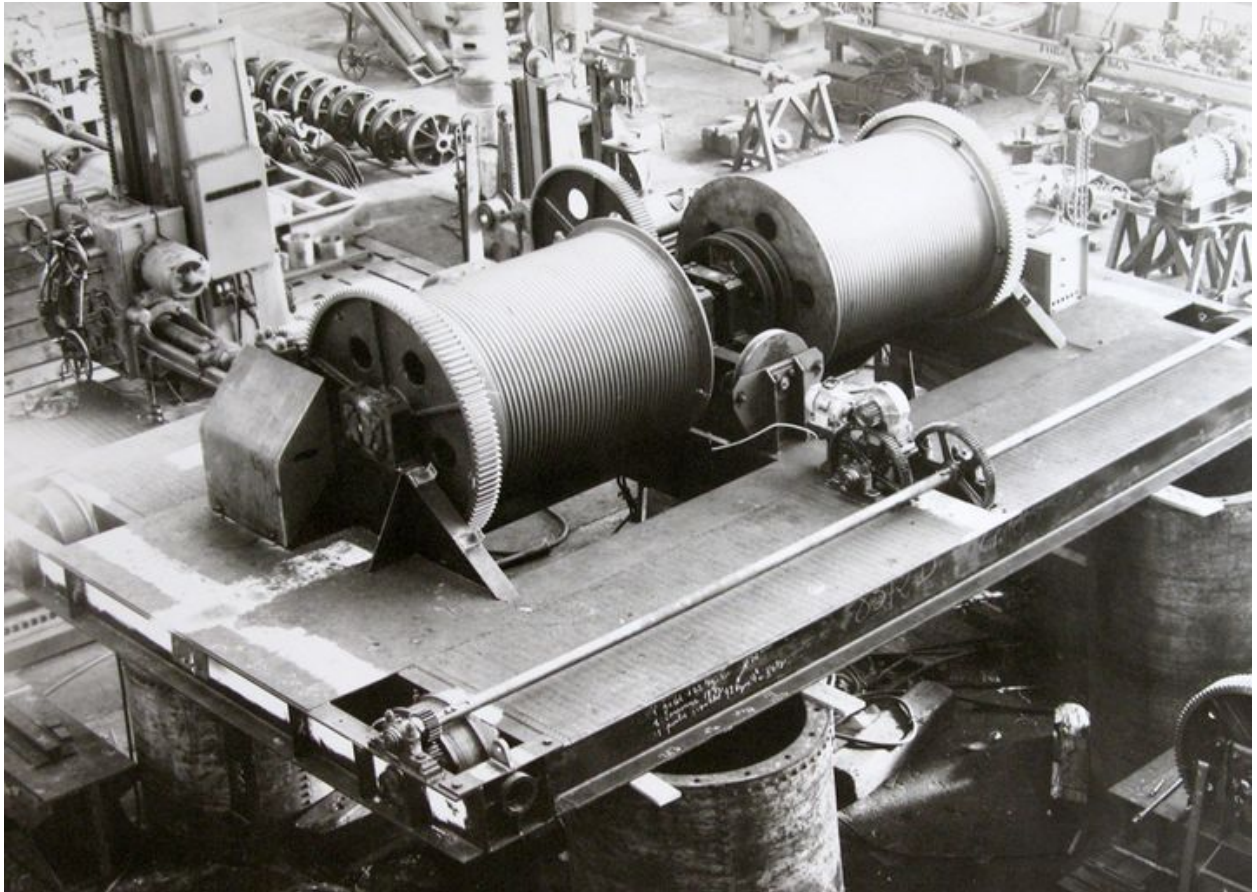
Pont-roulant d'une portée de 24 mètres construit pour l'UCPMI d'Hagondange en Moselle (AP).

IVR22_20076005440NUCAB

Auteur de l'illustration : Clarisse Lorieux

(c) Région Hauts-de-France - Inventaire général ; (c) Département de l'Oise ; (c) Communauté de l'Agglomération
Creilloise

reproduction soumise à autorisation du titulaire des droits d'exploitation



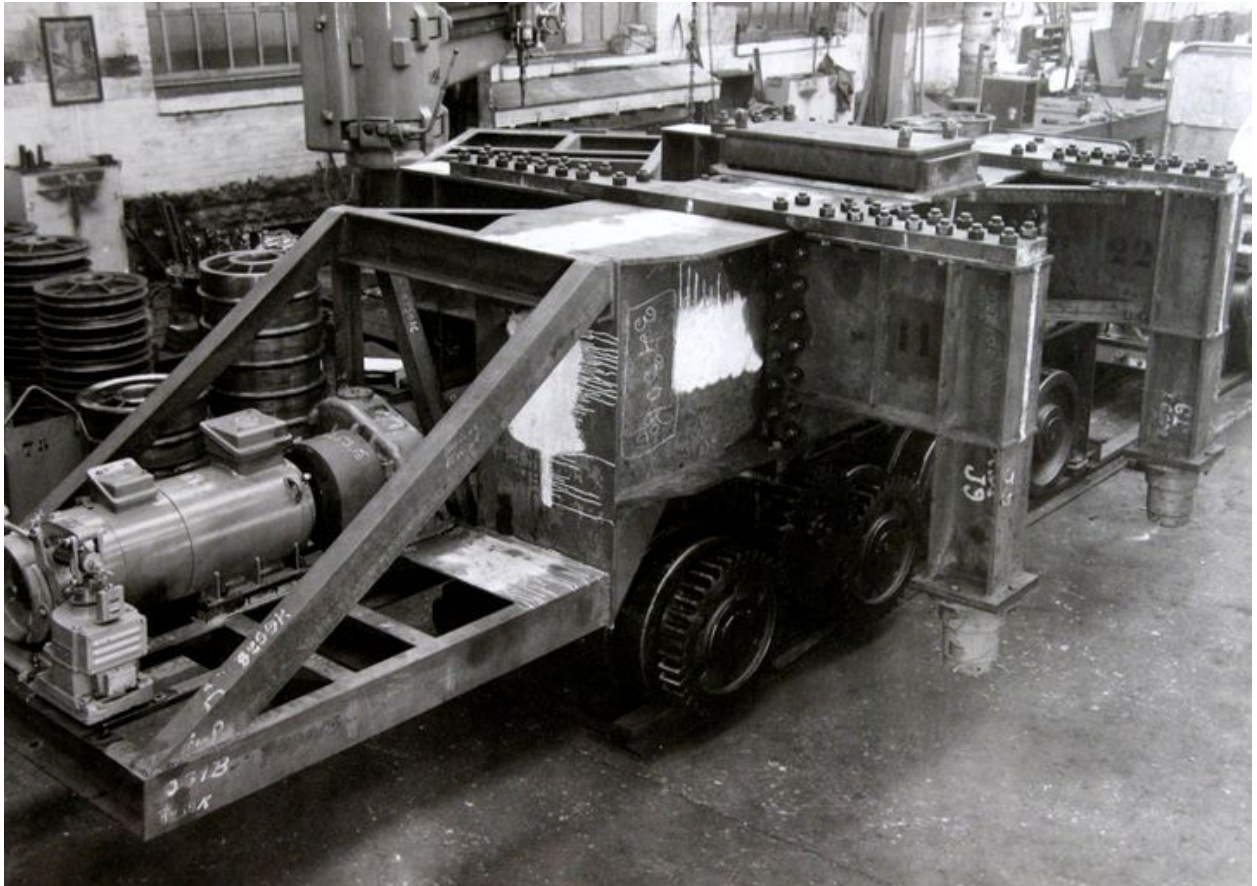
Chariot de 60 tonnes réalisé pour la centrale EDF de Champagne-sur-Oise dans le Val d'Oise, 1962 (AP).

IVR22_20076005441NUCAB

Auteur de l'illustration : Clarisse Lorieux

(c) Région Hauts-de-France - Inventaire général ; (c) Département de l'Oise ; (c) Communauté de l'Agglomération
Creilloise

reproduction soumise à autorisation du titulaire des droits d'exploitation



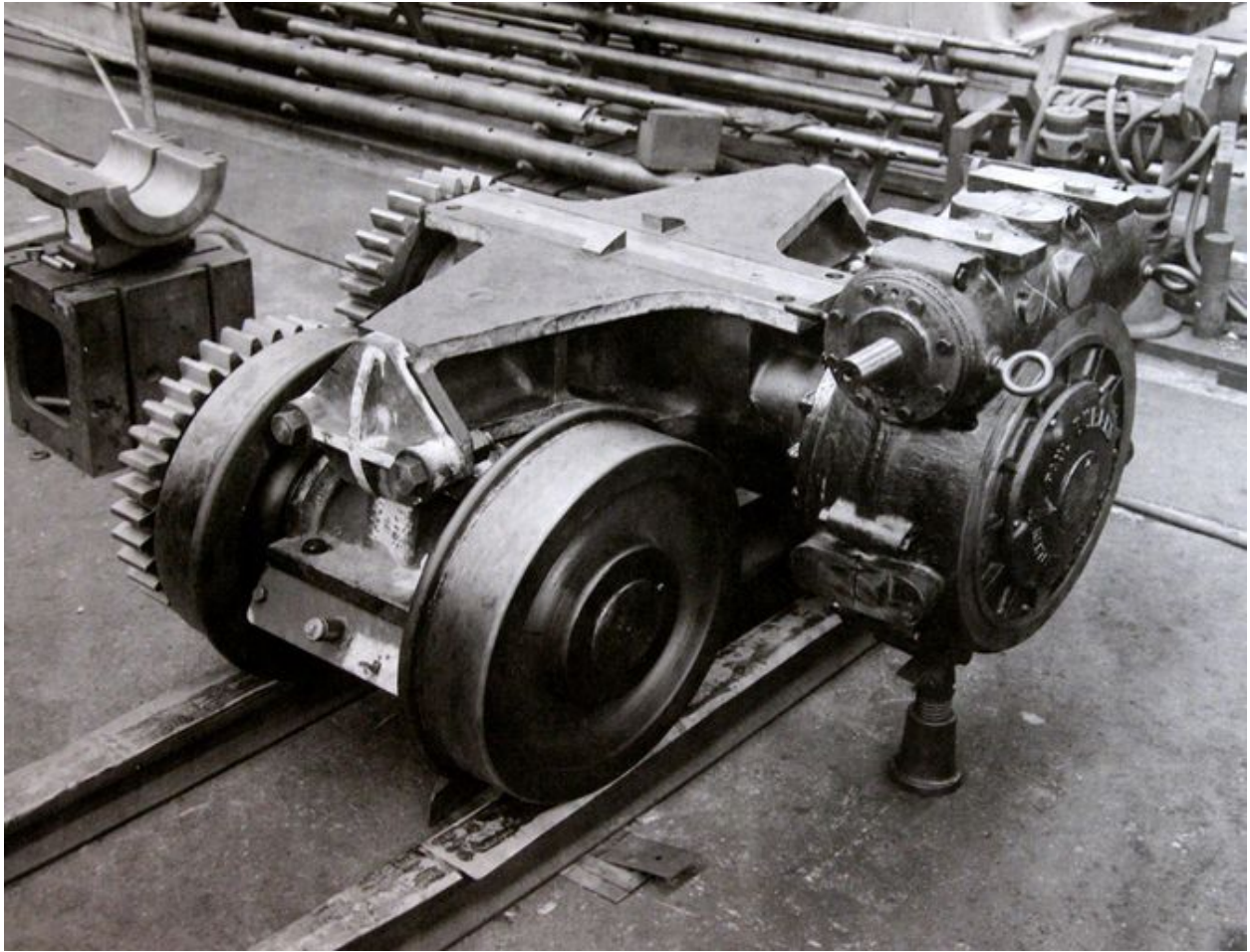
Ensemble d'un bogie construit pour Usinor à Dunkerque, 1962 (AP).

IVR22_20076005442NUCAB

Auteur de l'illustration : Clarisse Lorieux

(c) Région Hauts-de-France - Inventaire général ; (c) Département de l'Oise ; (c) Communauté de l'Agglomération Creilloise

reproduction soumise à autorisation du titulaire des droits d'exploitation



Train de roulement (translation BM et galets) construit pour Usinor-Dunkerque, 1961 (AP).

IVR22_20076005443NUCAB

Auteur de l'illustration : Clarisse Lorieux

(c) Région Hauts-de-France - Inventaire général ; (c) Département de l'Aisne ; (c) Communauté de l'Agglomération Creilloise

reproduction soumise à autorisation du titulaire des droits d'exploitation



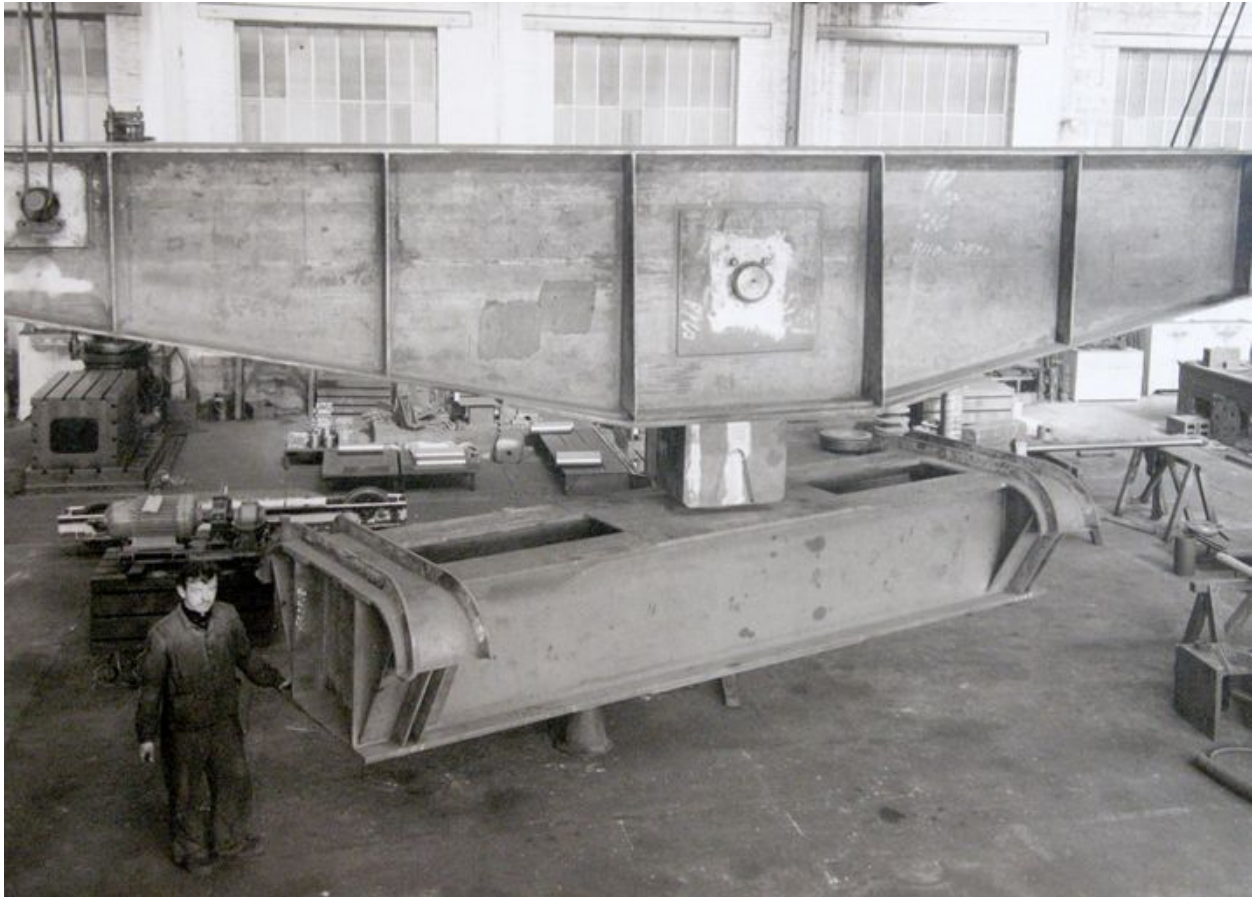
Batardeaux, chute de Baix (Ardèche), 1961 (collection particulière).

IVR22_20076005444NUCAB

Auteur de l'illustration : Clarisse Lorieux

(c) Région Hauts-de-France - Inventaire général ; (c) Département de l'Oise ; (c) Communauté de l'Agglomération Creilloise

reproduction soumise à autorisation du titulaire des droits d'exploitation



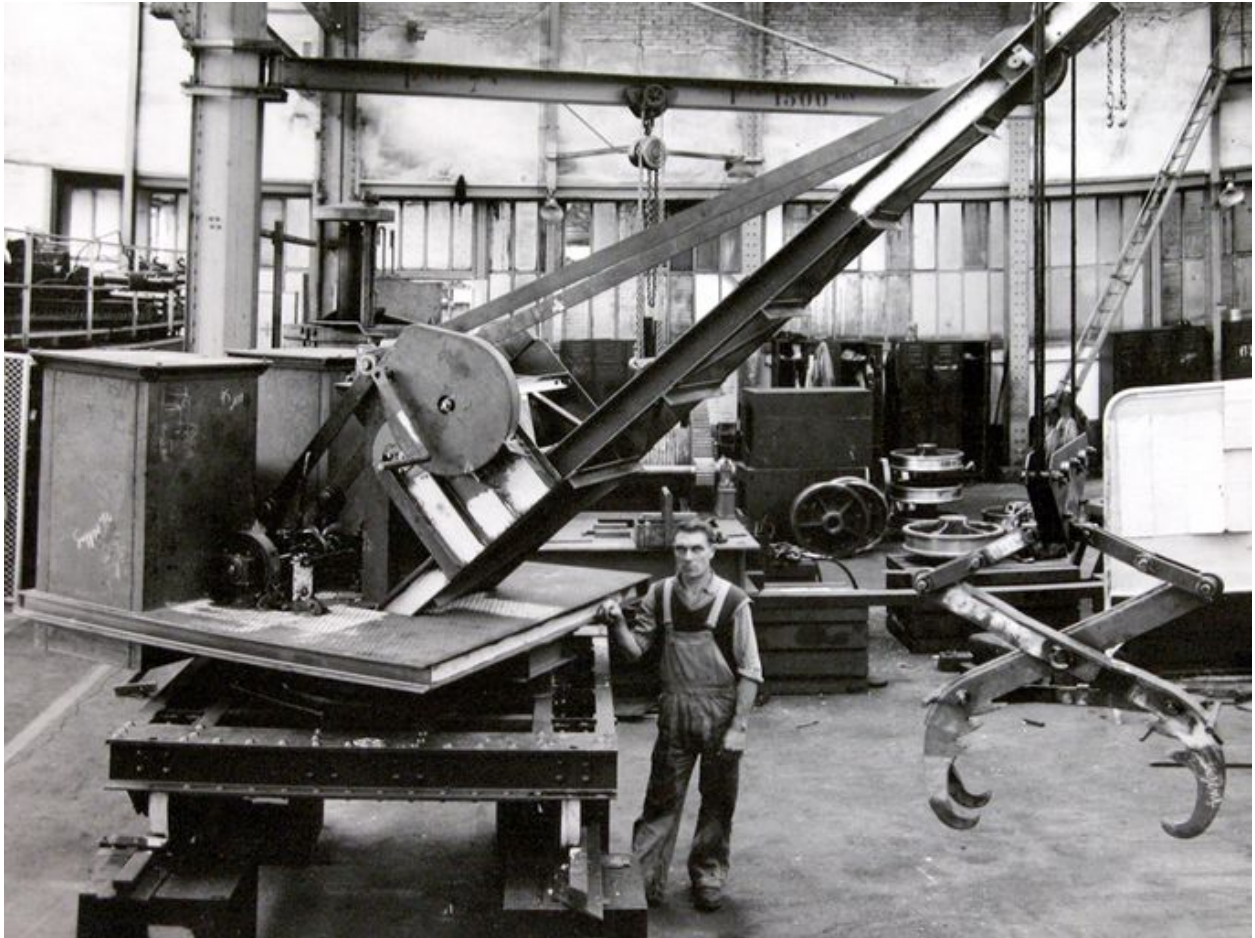
Poutre de jumelage et palonnier de 280 tonnes construits pour l'usine EDF de Vaires-sur-Marne en Seine et Marne, 1961 (AP).

IVR22_20076005445NUCAB

Auteur de l'illustration : Clarisse Lorieux

(c) Région Hauts-de-France - Inventaire général ; (c) Département de l'Oise ; (c) Communauté de l'Agglomération Creilloise

reproduction soumise à autorisation du titulaire des droits d'exploitation



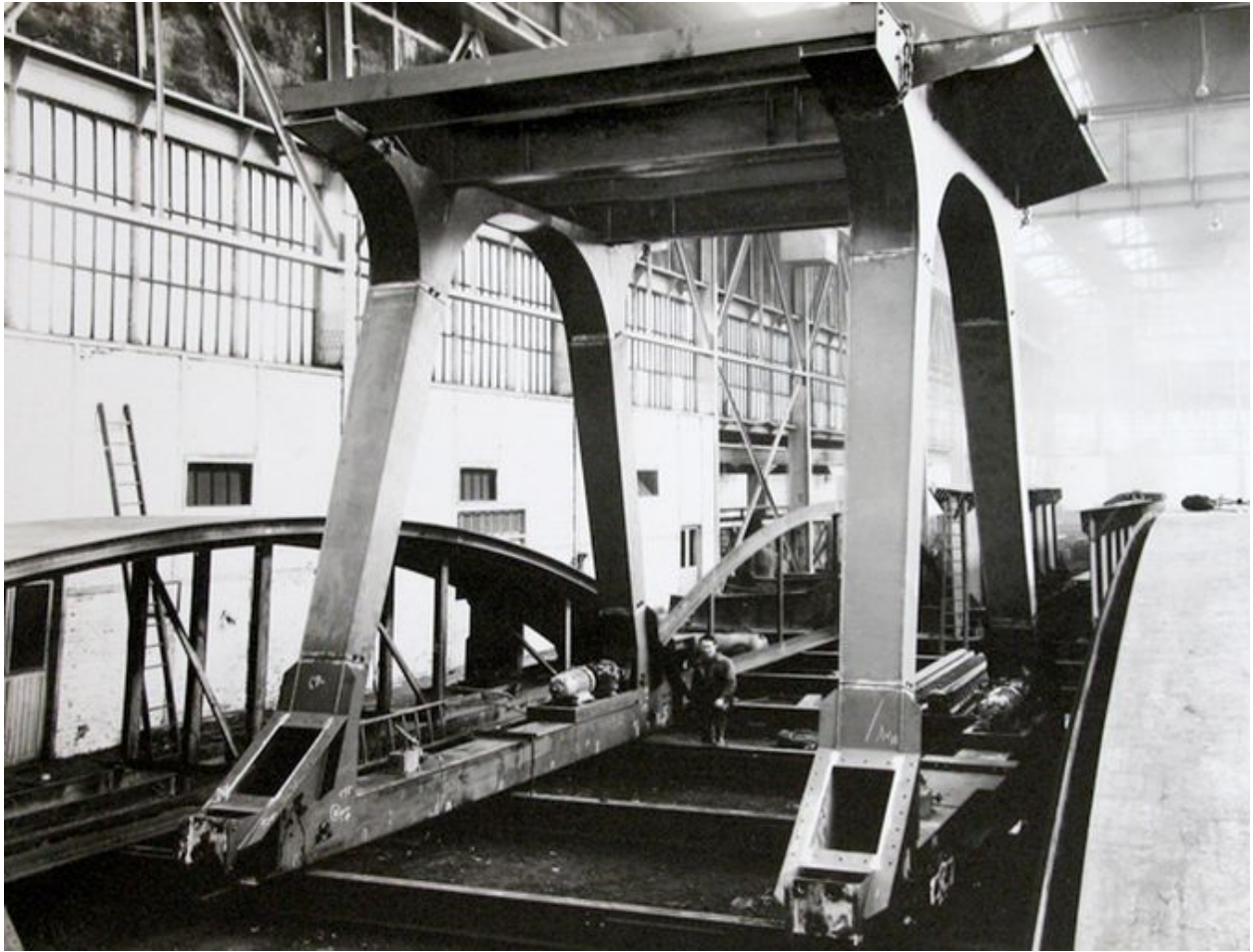
Grue à grappin de 3 tonnes construite pour la centrale de Palaminy, 1961 (AP).

IVR22_20076005446NUCAB

Auteur de l'illustration : Clarisse Lorieux

(c) Région Hauts-de-France - Inventaire général ; (c) Département de l'Oise ; (c) Communauté de l'Agglomération Creilloise

reproduction soumise à autorisation du titulaire des droits d'exploitation



Appareil de manutention construit pour la centrale EDF de Marckolsheim, 1960 (AP).

IVR22_20076005447NUCAB

Auteur de l'illustration : Clarisse Lorieux

(c) Région Hauts-de-France - Inventaire général ; (c) Département de l'Oise ; (c) Communauté de l'Agglomération Creilloise

reproduction soumise à autorisation du titulaire des droits d'exploitation



Vue aérienne de l'ancienne usine Daydé-Pillé en 1995.

IVR22_19956000628X

Auteur de l'illustration : Sanson Aviation

(c) Ministère de la culture - Inventaire général ; (c) AGIR-Pic
reproduction soumise à autorisation du titulaire des droits d'exploitation



Les ateliers Daydé depuis l'usine Fichet.

IVR22_20076005016NUCA

Auteur de l'illustration : Clarisse Lorieux

(c) Région Hauts-de-France - Inventaire général ; (c) Département de l'Oise ; (c) Communauté de l'Agglomération Creilloise

reproduction soumise à autorisation du titulaire des droits d'exploitation



Vue générale des établissements Daydé : à gauche, les magasins industriels, au fond les bureaux et l'infirmerie, à droite les ateliers de fabrication.

IVR22_20076005367NUCA

Auteur de l'illustration : Clarisse Lorieux

(c) Région Hauts-de-France - Inventaire général ; (c) Département de l'Oise ; (c) Communauté de l'Agglomération Creilloise

reproduction soumise à autorisation du titulaire des droits d'exploitation



Les ateliers de fabrication.

IVR22_20076005368NUCA

Auteur de l'illustration : Clarisse Lorieux

(c) Région Hauts-de-France - Inventaire général ; (c) Département de l'Oise ; (c) Communauté de l'Agglomération Creilloise

reproduction soumise à autorisation du titulaire des droits d'exploitation



La magasin général et dans son prolongement le magasin à peinture, à huile lourde et le service d'entretien.

IVR22_20076005369NUCA

Auteur de l'illustration : Clarisse Lorieux

(c) Région Hauts-de-France - Inventaire général ; (c) Département de l'Oise ; (c) Communauté de l'Agglomération
Creilloise

reproduction soumise à autorisation du titulaire des droits d'exploitation



Le magasin général.

IVR22_20076005370NUCA

Auteur de l'illustration : Clarisse Lorieux

(c) Région Hauts-de-France - Inventaire général ; (c) Département de l'Oise ; (c) Communauté de l'Agglomération Creilloise

reproduction soumise à autorisation du titulaire des droits d'exploitation



Vue partielle de l'atelier des ponts et charpentes.

IVR22_20076005371NUCA

Auteur de l'illustration : Clarisse Lorieux

(c) Région Hauts-de-France - Inventaire général ; (c) Département de l'Oise ; (c) Communauté de l'Agglomération Creilloise

reproduction soumise à autorisation du titulaire des droits d'exploitation



Rails du pont tournant et à l'arrière-plan atelier de mécanique et d'ajustage.

IVR22_20076005372NUCA

Auteur de l'illustration : Clarisse Lorieux

(c) Région Hauts-de-France - Inventaire général ; (c) Département de l'Oise ; (c) Communauté de l'Agglomération
Creilloise

reproduction soumise à autorisation du titulaire des droits d'exploitation



Mur pignon de l'atelier de mécanique et d'ajustage.

IVR22_20076005373NUCA

Auteur de l'illustration : Clarisse Lorieux

(c) Région Hauts-de-France - Inventaire général ; (c) Département de l'Oise ; (c) Communauté de l'Agglomération Creilloise

reproduction soumise à autorisation du titulaire des droits d'exploitation



Bureau du chef au parc de matériel.

IVR22_20076005374NUCA

Auteur de l'illustration : Clarisse Lorieux

(c) Région Hauts-de-France - Inventaire général ; (c) Département de l'Oise ; (c) Communauté de l'Agglomération Creilloise

reproduction soumise à autorisation du titulaire des droits d'exploitation



Remise à locomotives.

IVR22_20076005375NUCA

Auteur de l'illustration : Clarisse Lorieux

(c) Région Hauts-de-France - Inventaire général ; (c) Département de l'Oise ; (c) Communauté de l'Agglomération Creilloise

reproduction soumise à autorisation du titulaire des droits d'exploitation



Bureau de pointage et douches.

IVR22_20076005376NUCA

Auteur de l'illustration : Clarisse Lorieux

(c) Région Hauts-de-France - Inventaire général ; (c) Département de l'Oise ; (c) Communauté de l'Agglomération Creilloise

reproduction soumise à autorisation du titulaire des droits d'exploitation



Les bureaux et l'infirmierie côté cour.

IVR22_20076005377NUCA

Auteur de l'illustration : Clarisse Lorieux

(c) Région Hauts-de-France - Inventaire général ; (c) Département de l'Oise ; (c) Communauté de l'Agglomération Creilloise

reproduction soumise à autorisation du titulaire des droits d'exploitation



Façade des bureaux et de l'infirmierie rue des Usines.

IVR22_20076000021VA

Auteur de l'illustration : Thierry Lefébure

(c) Région Hauts-de-France - Inventaire général ; (c) Département de l'Oise ; (c) Communauté de l'Agglomération Creilloise

reproduction soumise à autorisation du titulaire des droits d'exploitation



Entrée de l'infirmérie.

IVR22_20076005378NUCA

Auteur de l'illustration : Clarisse Lorieux

(c) Région Hauts-de-France - Inventaire général ; (c) Département de l'Oise ; (c) Communauté de l'Agglomération Creilloise

reproduction soumise à autorisation du titulaire des droits d'exploitation



Rails desservant la remise à locomotive.

IVR22_20076005379NUCA

Auteur de l'illustration : Clarisse Lorieux

(c) Région Hauts-de-France - Inventaire général ; (c) Département de l'Oise ; (c) Communauté de l'Agglomération Creilloise

reproduction soumise à autorisation du titulaire des droits d'exploitation



Rails le long des magasins industriels.

IVR22_20076005380NUCA

Auteur de l'illustration : Clarisse Lorieux

(c) Région Hauts-de-France - Inventaire général ; (c) Département de l'Oise ; (c) Communauté de l'Agglomération Creilloise

reproduction soumise à autorisation du titulaire des droits d'exploitation



Voie Decauville desservant le magasin aux peintures et aux huiles.

IVR22_20076005381NUCA

Auteur de l'illustration : Clarisse Lorieux

(c) Région Hauts-de-France - Inventaire général ; (c) Département de l'Oise ; (c) Communauté de l'Agglomération Creilloise

reproduction soumise à autorisation du titulaire des droits d'exploitation



Double voie partant à droite vers la halle de montage et à gauche vers le parc à matériel.

IVR22_20076005382NUCA

Auteur de l'illustration : Clarisse Lorieux

(c) Région Hauts-de-France - Inventaire général ; (c) Département de l'Oise ; (c) Communauté de l'Agglomération Creilloise

reproduction soumise à autorisation du titulaire des droits d'exploitation



Rails partant vers la grande halle de montage.

IVR22_20076005383NUCA

Auteur de l'illustration : Clarisse Lorieux

(c) Région Hauts-de-France - Inventaire général ; (c) Département de l'Oise ; (c) Communauté de l'Agglomération Creilloise ; (c) Commune de Ribeaucourt

reproduction soumise à autorisation du titulaire des droits d'exploitation



Mur de clôture de l'usine en brique enduite.

IVR22_20076005384NUCA

Auteur de l'illustration : Clarisse Lorieux

(c) Région Hauts-de-France - Inventaire général ; (c) Département de l'Oise ; (c) Communauté de l'Agglomération
Creilloise

reproduction soumise à autorisation du titulaire des droits d'exploitation



Entrée de l'usine et ses ateliers de fabrication.

IVR22_2007600079XA

Auteur de l'illustration : Thierry Lefébure

(c) Région Hauts-de-France - Inventaire général ; (c) Département de l'Oise ; (c) Communauté de l'Agglomération Creilloise

reproduction soumise à autorisation du titulaire des droits d'exploitation



Cour de l'ancienne usine Daydé et son embranchement ferroviaire.

IVR22_20066005132NUCA

Auteur de l'illustration : Clarisse Lorieux

(c) Région Hauts-de-France - Inventaire général ; (c) Département de l'Oise ; (c) Communauté de l'Agglomération Creilloise

reproduction soumise à autorisation du titulaire des droits d'exploitation



Anciens bâtiments de stockage.

IVR22_20066005141NUCA

Auteur de l'illustration : Clarisse Lorieux

(c) Région Hauts-de-France - Inventaire général ; (c) Département de l'Oise ; (c) Communauté de l'Agglomération Creilloise

reproduction soumise à autorisation du titulaire des droits d'exploitation



Ancien atelier du parc à matériel.

IVR22_20066005142NUCA

Auteur de l'illustration : Clarisse Lorieux

(c) Région Hauts-de-France - Inventaire général ; (c) Département de l'Oise ; (c) Communauté de l'Agglomération Creilloise

reproduction soumise à autorisation du titulaire des droits d'exploitation



Atelier du parc à matériel depuis la cour des Marais.

IVR22_20066005143NUCA

Auteur de l'illustration : Clarisse Lorieux

(c) Région Hauts-de-France - Inventaire général ; (c) Département de l'Oise ; (c) Communauté de l'Agglomération Creilloise

reproduction soumise à autorisation du titulaire des droits d'exploitation



La cour de stockage du matériel.

IVR22_20066005144NUCA

Auteur de l'illustration : Clarisse Lorieux

(c) Région Hauts-de-France - Inventaire général ; (c) Département de l'Oise ; (c) Communauté de l'Agglomération Creilloise

reproduction soumise à autorisation du titulaire des droits d'exploitation



Arrivée de l'embranchement ferroviaire dans la cour de stockage du matériel.

IVR22_20066005145NUCA

Auteur de l'illustration : Clarisse Lorieux

(c) Région Hauts-de-France - Inventaire général ; (c) Département de l'Oise ; (c) Communauté de l'Agglomération Creilloise

reproduction soumise à autorisation du titulaire des droits d'exploitation



Ancien garage à l'entrée du parc à matériel.

IVR22_20066005146NUCA

Auteur de l'illustration : Clarisse Lorieux

(c) Région Hauts-de-France - Inventaire général ; (c) Département de l'Oise ; (c) Communauté de l'Agglomération Creilloise

reproduction soumise à autorisation du titulaire des droits d'exploitation



Les anciens magasins du matériel des établissements Daydé.

IVR22_20066005147NUCA

Auteur de l'illustration : Clarisse Lorieux

(c) Région Hauts-de-France - Inventaire général ; (c) Département de l'Oise ; (c) Communauté de l'Agglomération
Creilloise

reproduction soumise à autorisation du titulaire des droits d'exploitation



La cour de stockage du matériel vue vers le nord.

IVR22_20066005148NUCA

Auteur de l'illustration : Clarisse Lorieux

(c) Région Hauts-de-France - Inventaire général ; (c) Département de l'Oise ; (c) Communauté de l'Agglomération Creilloise

reproduction soumise à autorisation du titulaire des droits d'exploitation



Le bâtiment servit à l'école ménagère puis au réfectoire de l'usine Daydé.

IVR22_20066005149NUCA

Auteur de l'illustration : Clarisse Lorieux

(c) Région Hauts-de-France - Inventaire général ; (c) Département de l'Oise ; (c) Communauté de l'Agglomération Creilloise

reproduction soumise à autorisation du titulaire des droits d'exploitation



Ancien bâtiment du réfectoire.

IVR22_20066005150NUCA

Auteur de l'illustration : Clarisse Lorieux

(c) Région Hauts-de-France - Inventaire général ; (c) Département de l'Oise ; (c) Communauté de l'Agglomération Creilloise

reproduction soumise à autorisation du titulaire des droits d'exploitation



Halle de montage le long de la rue des Usines portant la raison sociale Etablissements Daydé.

IVR22_2007600022VA

Auteur de l'illustration : Thierry Lefébure

(c) Région Hauts-de-France - Inventaire général ; (c) Département de l'Oise ; (c) Communauté de l'Agglomération Creilloise

reproduction soumise à autorisation du titulaire des droits d'exploitation



Vue générale des établissements Daydé rue des Usines.

IVR22_20066005151NUCA

Auteur de l'illustration : Clarisse Lorieux

(c) Région Hauts-de-France - Inventaire général ; (c) Département de l'Oise ; (c) Communauté de l'Agglomération Creilloise

reproduction soumise à autorisation du titulaire des droits d'exploitation



Porte d'entrée des bureaux.

IVR22_20066005152NUCA

Auteur de l'illustration : Clarisse Lorieux

(c) Région Hauts-de-France - Inventaire général ; (c) Département de l'Oise ; (c) Communauté de l'Agglomération Creilloise

reproduction soumise à autorisation du titulaire des droits d'exploitation



Portail d'entrée des bureaux.

IVR22_20066005153NUCA

Auteur de l'illustration : Clarisse Lorieux

(c) Région Hauts-de-France - Inventaire général ; (c) Département de l'Oise ; (c) Communauté de l'Agglomération Creilloise

reproduction soumise à autorisation du titulaire des droits d'exploitation