

Hauts-de-France, Somme  
Dargnies  
2 rue Joliot-Curie , ancienne rue de Woincourt

## **Ancienne fonderie de fonte malléable et manufacture de clefs Adam Frenkl, puis Parmentier-Frenkl, puis Parmentier-Frenkl et Fils (vestiges)**

### **Références du dossier**

Numéro de dossier : IA00076604  
Date de l'enquête initiale : 1985  
Date(s) de rédaction : 1988, 2012, 2013  
Cadre de l'étude : patrimoine industriel Somme, inventaire topographique Vimeu industriel  
Degré d'étude : étudié

### **Désignation**

Dénomination : fonderie, usine de serrurerie  
Précision sur la dénomination : fonderie de fonte malléable ; usine de clefs  
Appellation : Adam Frenkl, Parmentier-Frenkl, Parmentier-Frenkl et fils  
Parties constituantes non étudiées : bureau, magasin industriel, jardin, étable à chevaux, atelier de fabrication, chaufferie, transformateur, cour, enclos

### **Compléments de localisation**

Milieu d'implantation : en village  
Références cadastrales : 2012, AA, 84 à 87, 108, 109

### **Historique**

Les sources conservées aux archives départementales (série O) indiquent que la construction de la fonderie d'Adam Frenkl, en 1857 ou 1858, a donné lieu à la suppression d'un chemin rural qui aboutissait au chemin de Woincourt. Le plan dressé en 1865 (fig.) en donne une représentation à cette date. Y sont figurés, le logis et les différents bâtiments de l'usine (cheminée, bureaux, fonderie, etc.), également représentés dans une en-tête de papier à lettre (fig.).

Les matrices cadastrales signalent la construction de deux magasins en 1861 et l'agrandissement de la fonderie (construite avant 1856) en 1866, pour Adam Frenkl. dès 1869, il fait construire plusieurs maisons à proximité de son usine : chemin XXX (3 en 1869), rue de Woincourt (ill.), rue d'Embreuille (3 en 1870, 1 en 1872).

L'en-tête de papier à lettres, des années 1880, montre que l'usine a été agrandie à l'est. De nouveaux logement sont construits rue d'Embreuille (2 en 1886) et de Woincourt (maison et boutique, 1889). Les matrices cadastrales signalent encore des agrandissements en 1898 et en 1899 pour Charles Parmentier-Frenkl.

Vers 1910, la fonderie de fonte malléable à cœur noir est mentionnée sous la raison sociale Américaine Parmentier-Frenkl. L'aile sud des bureaux, implantée en bordure de la rue de Woincourt (actuelle rue Joliot-Curie), est démolie avant 1923, au moment de la rénovation du logement patronal.

Spécialisée dans la fabrication de clefs, l'usine a été réaménagée au milieu du 20<sup>e</sup> siècle. La raison sociale est restée inchangée jusqu'à sa fermeture en 1982. La vente et la démolition partielle sont survenues en 1988. La surface du site était d'environ 4500 m<sup>2</sup>, dont 2500 m<sup>2</sup> de surface bâtie, en 1988.

#### **Histoire technique**

L'usine a été équipée d'une chaudière à vapeur et d'un moteur à gaz pauvre, ainsi que de trois fours ardennais.

#### **Effectif**

1962 : plus de 20 salariés.

Existence d'un fonds d'archives privées.

Période(s) principale(s) : 3<sup>e</sup> quart 19<sup>e</sup> siècle, 4<sup>e</sup> quart 19<sup>e</sup> siècle, 1<sup>er</sup> quart 20<sup>e</sup> siècle, milieu 20<sup>e</sup> siècle

## Description

Subsistent actuellement les bâtiments sur rue (anciens bureaux), construits en briques et couverts d'ardoises. Le bâtiment principal, à un étage carré, présente une façade sur rue à 7 travées ; il est prolongé à l'est, par une aile basse éclairée par deux fenêtres et disposant d'un accès indépendant.

## Éléments descriptifs

Matériau(x) du gros-oeuvre, mise en oeuvre et revêtement : brique

Matériau(x) de couverture : ardoise

Étage(s) ou vaisseau(x) : 1 étage carré, sous-sol

Type(s) de couverture : toit à longs pans, croupe

Escaliers :

## Typologies et état de conservation

État de conservation : détruit après inventaire, vestiges

## Statut, intérêt et protection

L'**ancien logement patronal** et les anciens bureaux sont aujourd'hui les seuls vestiges conservés de l'ancienne fonderie et manufacture de clefs Adam Frenkl. La forme du bâtiment et son implantation sur rue, très caractéristiques des fabriques du Vimeu industriel dans les années 1850/1860, trouve une autre illustration avec une autre **fabrique** de Dargnies, celle de Valéry Fournier.

*Ce dossier de repérage du patrimoine industriel, établi en 1988 par Benoit Dufournier, a été mis à jour et enrichi par Romain Grimaud et Isabelle Barbedor en 2012-2013, dans le cadre de l'inventaire topographique du Vimeu industriel.*

Statut de la propriété : propriété privée

## Références documentaires

### Documents d'archive

- AD Somme. Série P ; 3 P 235/4. **Dargnies. Matrices des propriétés foncières, 1836-1881.**
- AD Somme. Série P ; 3 P 235/7. **Dargnies. Matrices des propriétés bâties, 1883-1891.**
- AD Somme. Série P ; 3 P 235/8. **Dargnies. Matrices des propriétés bâties, 1892-1911.**
- AD Somme. Série O ; 99 O 1355. **Dargnies. Administration communale, avant 1869.**

### Documents figurés

- **Dargnies. Usine Frenkl. Plan du site** dressé en novembre 1865 (AD Somme ; 99 O 1355).
- **Fonte malléable et manufacture de clefs Adam Frenkl à Dargnies**, papier à en-tête, dans les années 1870 (coll. part.).
- **[Vue cavalière de la manufacture de clefs Adam Frenkl à Dargnies]**, papier à en-tête, dans les années 1880 (coll. part.).
- **Dargnies. Rue de Woincourt**, carte postale, Debure éditeur, vers 1925 (coll. part.).
- **Dargnies (Somme). Rue de Woincourt**, carte postale, Dargnies : Haudiouert éditeur, avant 1923 (coll. part.).
- **Dargnies (Somme). Usine Parmentier**, carte postale, Woincourt : Lenne photographe, vers 1925 (coll. part.).

- [Plan du site industriel], dessin, [1950] (coll. part.).

## Bibliographie

- BRIEZ, P. **Notices sur la serrurerie de Picardie**. Abbeville : Briez, 1857.
- RICHE, Jean-Edouard. **Le Vimeu Industriel, une région de France**. [s. l.] : [s. n.], 1974.

## Illustrations

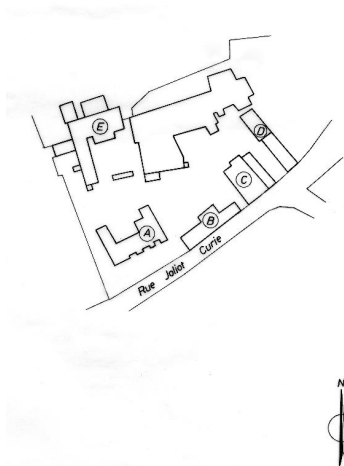


Schéma de situation : A. Logement patronal, B. Atelier, magasin, bureau, C. Atelier (four à recuire), D. Magasins, entrepôt, E. Grande fonderie.  
 Dess. Monnehay-Vulliet Marie-Laure , Autr. Stéphane Gonet  
 IVR32\_20168000760NUD



Plan du site dressé en novembre 1865 (AD Somme ; 99 O 1355).  
 Phot. Romain Grimaud (reproduction)  
 IVR22\_20128015578NUC1A



Vue cavalière de la fonderie et manufacture de clefs d'Adam Frenkl, papier à en-tête dans les années 1870 (coll. part.).  
 Phot. Thierry Lefébure  
 IVR22\_19888001036XB



Vue cavalière de la fonderie et manufacture de clefs d'Adam Frenkl, papier à en-tête dans les années 1880 (coll. part.).  
 Phot. Thierry Lefébure  
 IVR22\_19888001034XB



Vue cavalière représentant la fonderie et manufacture de clefs d'Adam Frenkl, papier à en-tête dans les années 1880 (coll. part.).  
 Phot. Romain Grimaud (reproduction)  
 IVR22\_20128005207NUC1A



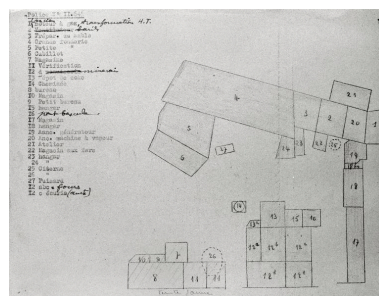
La maison patronale et l'usine à l'arrière-plan, vues depuis la rue de Woincourt, avant 1923 (coll. part.).  
 Phot. Romain Grimaud (reproduction)  
 IVR22\_20128005244NUC1A



Vue générale de l'entrée de l'usine et de l'atelier de fabrication, vers 1925 (coll. part.).



Ouvriers devant l'entrée de l'usine, vers 1925 (coll. part.).



Plan du site industriel, vers 1950 (coll. part.).



Phot. Romain Grimaud  
(reproduction)  
IVR22\_20128005245NUC1A



Vue aérienne du site en 1988.  
Phot. Phot'R  
IVR22\_19888001407P

Phot. Romain Grimaud  
(reproduction)  
IVR22\_20128005246NUC1A



Vue depuis la rue Joliot-Curie  
(ancienne rue de Woincourt),  
en 1988 : anciens bureaux.  
Phot. Thierry Lefébure  
IVR22\_19888001040X

Phot. Thierry Lefébure  
IVR22\_19888001033XB



Vue depuis la rue Joliot-Curie  
(ancienne rue de Woincourt), en 1988 : ancien  
bureau des vérifications.  
Phot. Thierry Lefébure  
IVR22\_19888001041X



Vue depuis la rue Joliot-Curie  
(ancienne rue de Woincourt), en  
1988 : ancien atelier (détruit).  
Phot. Thierry Lefébure  
IVR22\_19888001042X



Vue depuis la rue Joliot-Curie  
(ancienne rue de Woincourt), en  
1988 : ancien accès et cheminée  
d'usine à l'arrière-plan détruits).  
Phot. Thierry Lefébure  
IVR22\_19888001032V



Vue depuis le nord, en 1988 :  
l'ancien atelier de fabrication  
et la grande fonderie (détruits).  
Phot. Thierry Lefébure  
IVR22\_19888001031V



Vue depuis le nord, en 1988 :  
Ancienne grande fonderie (détruite).  
Phot. Thierry Lefébure  
IVR22\_19888001029V



Vue depuis l'est, en 1988 : Ancien  
moteur à gaz, puis transformateur  
haute tension (détruit), en 1988.  
Phot. Thierry Lefébure  
IVR22\_19888001070V



Les anciens bureaux.  
Phot. Romain Grimaud  
IVR22\_20128005255NUC2A



Ensemble de trois logements de  
contremaître, 13 à 17 rue Joliot-Curie,  
construits pour Frenkl, en 1872.

Phot. Romain Grimaud

IVR22\_20128015579NUC2A

## Dossiers liés

Oeuvre(s) partie(s) constituante(s) étudiée(s) : Ancien logement patronal de la fonderie et manufacture de clef d'Adam Frenkl à Dargnies, puis de Charles Parmentier-Frenkl (IA80010045) Hauts-de-France, Somme, Dargnies, 6 rue Joliot-Curie, ancienne rue de Woincourt

### Dossiers de synthèse :

Le patrimoine industriel de la Somme (IA80000968)

Les fonderies du Vimeu industriel (IA80010010)

Les serrureries du Vimeu industriel (IA80010009)

### Oeuvre(s) contenue(s) :

### Oeuvre(s) en rapport :

Le village de Dargnies (IA80010008) Hauts-de-France, Somme, Dargnies

Auteur(s) du dossier : Benoît Dufournier, Romain Grimaud, Isabelle Barbedor

Copyright(s) : (c) Région Hauts-de-France - Inventaire général ; (c) Association de Préfiguration du PNR Picardie maritime ; (c) Département de la Somme

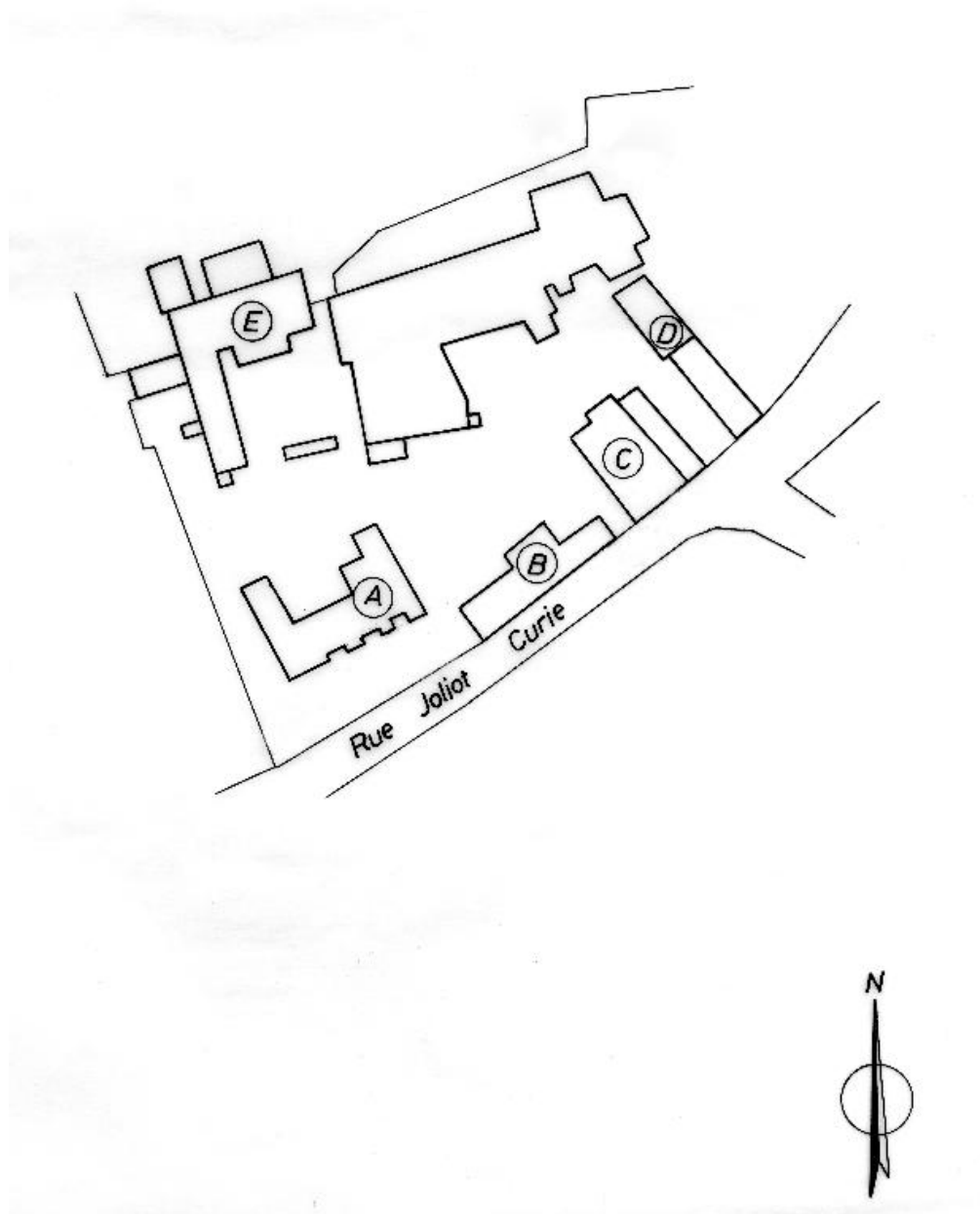


Schéma de situation : A. Logement patronal, B. Atelier, magasin, bureau, C. Atelier (four à recuire), D. Magasins, entrepôt, E. Grande fonderie.

IVR32\_20168000760NUD

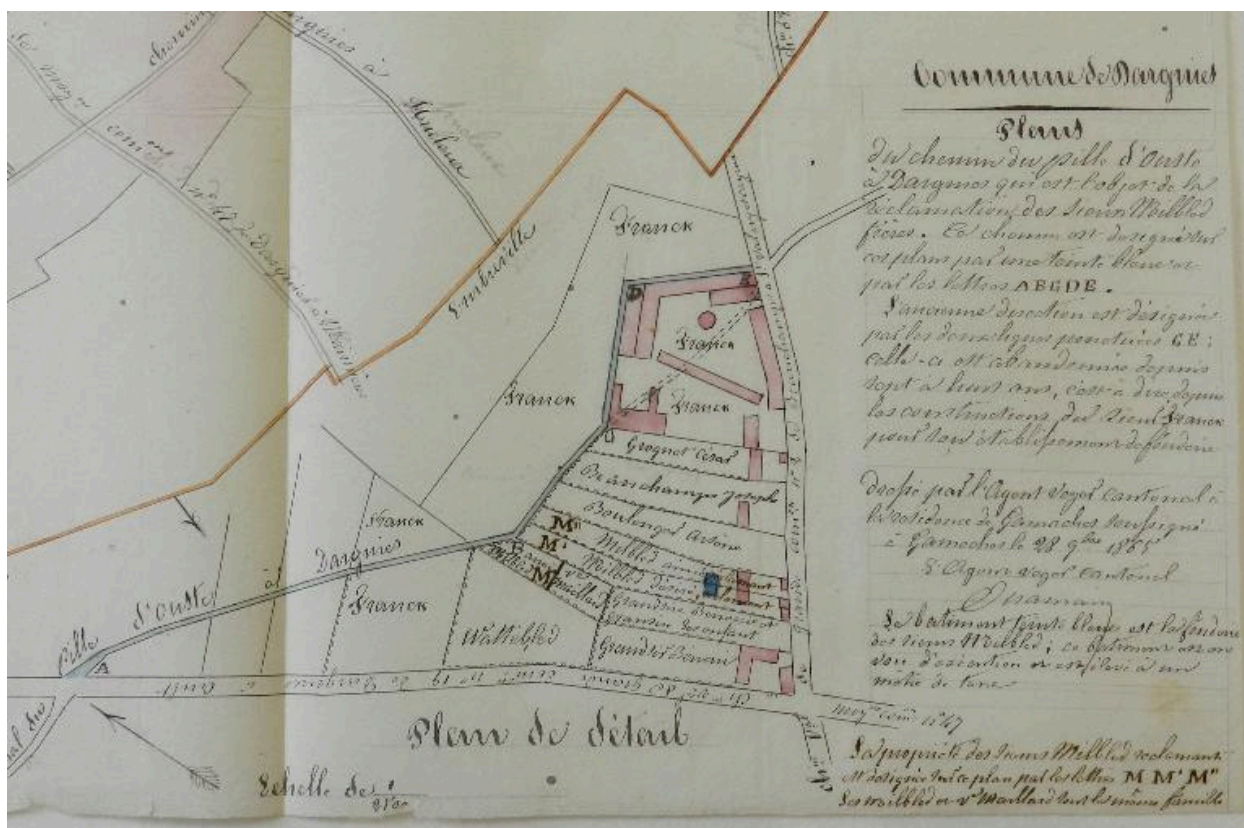
Auteur de l'illustration : Monnehay-Vulliet Marie-Laure

Auteur du document reproduit : Stéphane Gonet

(c) Région Hauts-de-France - Inventaire général

reproduction soumise à autorisation du titulaire des droits d'exploitation





Plan du site dressé en novembre 1865 (AD Somme ; 99 O 1355).

IVR22\_20128015578NUC1A

Auteur de l'illustration : Romain Grimaud (reproduction)

(c) Région Hauts-de-France - Inventaire général ; (c) Association de Préfiguration du PNR Picardie maritime ; (c)

Département de la Somme

reproduction soumise à autorisation du titulaire des droits d'exploitation



Vue cavalière de la fonderie et manufacture de clefs d'Adam Frenkl, papier à en-tête dans les années 1870 (coll. part.).

IVR22\_19888001036XB

Auteur de l'illustration : Thierry Lefébure

(c) Ministère de la culture - Inventaire général ; (c) AGIR-Pic

reproduction soumise à autorisation du titulaire des droits d'exploitation



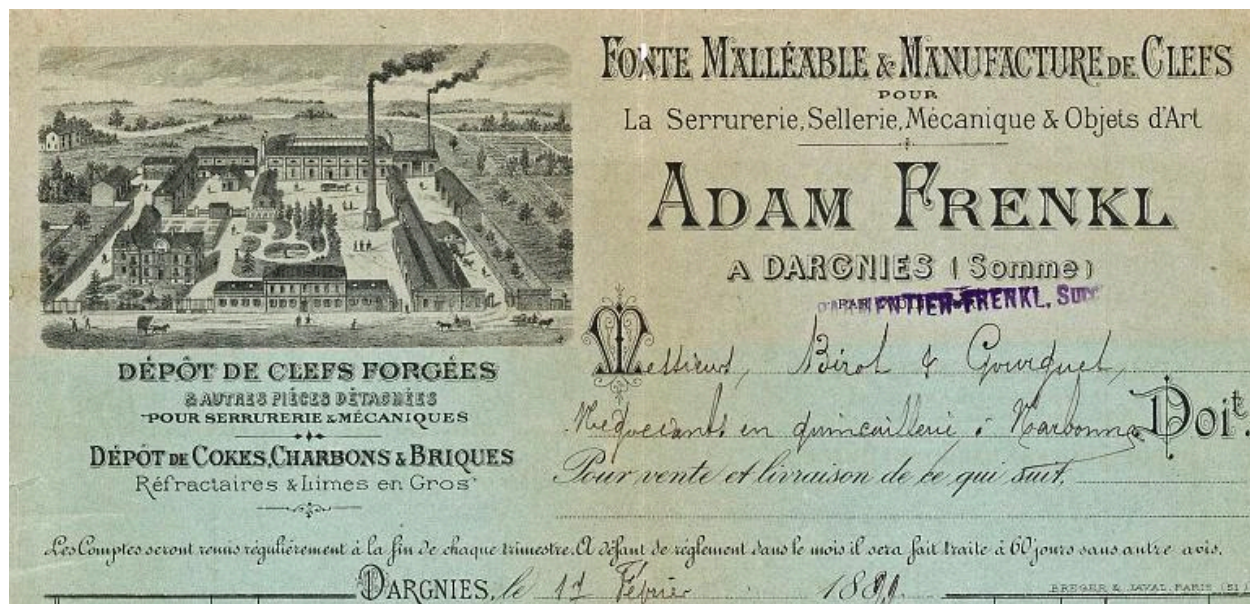


Vue cavalière de la fonderie et manufacture de clefs d'Adam Frenkl, papier à en-tête dans les années 1880 (coll. part.).

IVR22\_19888001034XB

Auteur de l'illustration : Thierry Lefébure

(c) Ministère de la culture - Inventaire général ; (c) AGIR-Pic  
reproduction soumise à autorisation du titulaire des droits d'exploitation



Vue cavalière représentant la fonderie et manufacture de clefs d'Adam Frenkl, papier à en-tête dans les années 1880 (coll. part.).

IVR22\_20128005207NUC1A

Auteur de l'illustration : Romain Grimaud (reproduction)

(c) Région Hauts-de-France - Inventaire général ; (c) Association de Préfiguration du PNR Picardie maritime ; (c)

Département de la Somme

reproduction soumise à autorisation du titulaire des droits d'exploitation



La maison patronale et l'usine à l'arrière-plan, vues depuis la rue de Woincourt, avant 1923 (coll. part.).

IVR22\_20128005244NUC1A

Auteur de l'illustration : Romain Grimaud (reproduction)

(c) Région Hauts-de-France - Inventaire général ; (c) Association de Préfiguration du PNR Picardie maritime ; (c)

Département de la Somme

reproduction soumise à autorisation du titulaire des droits d'exploitation





Vue générale de l'entrée de l'usine et de l'atelier de fabrication, vers 1925 (coll. part.).

Référence du document reproduit :

- **Dargnies (Somme). Usine Parmentier**, carte postale, Woincourt : Lenne photographe, vers 1925 (coll. part.).

IVR22\_20128005245NUC1A

Auteur de l'illustration : Romain Grimaud (reproduction)

(c) Région Hauts-de-France - Inventaire général ; (c) Association de Préfiguration du PNR Picardie maritime ; (c)

Département de la Somme

reproduction soumise à autorisation du titulaire des droits d'exploitation



Ouvriers devant l'entrée de l'usine, vers 1925 (coll. part.).

IVR22\_20128005246NUC1A

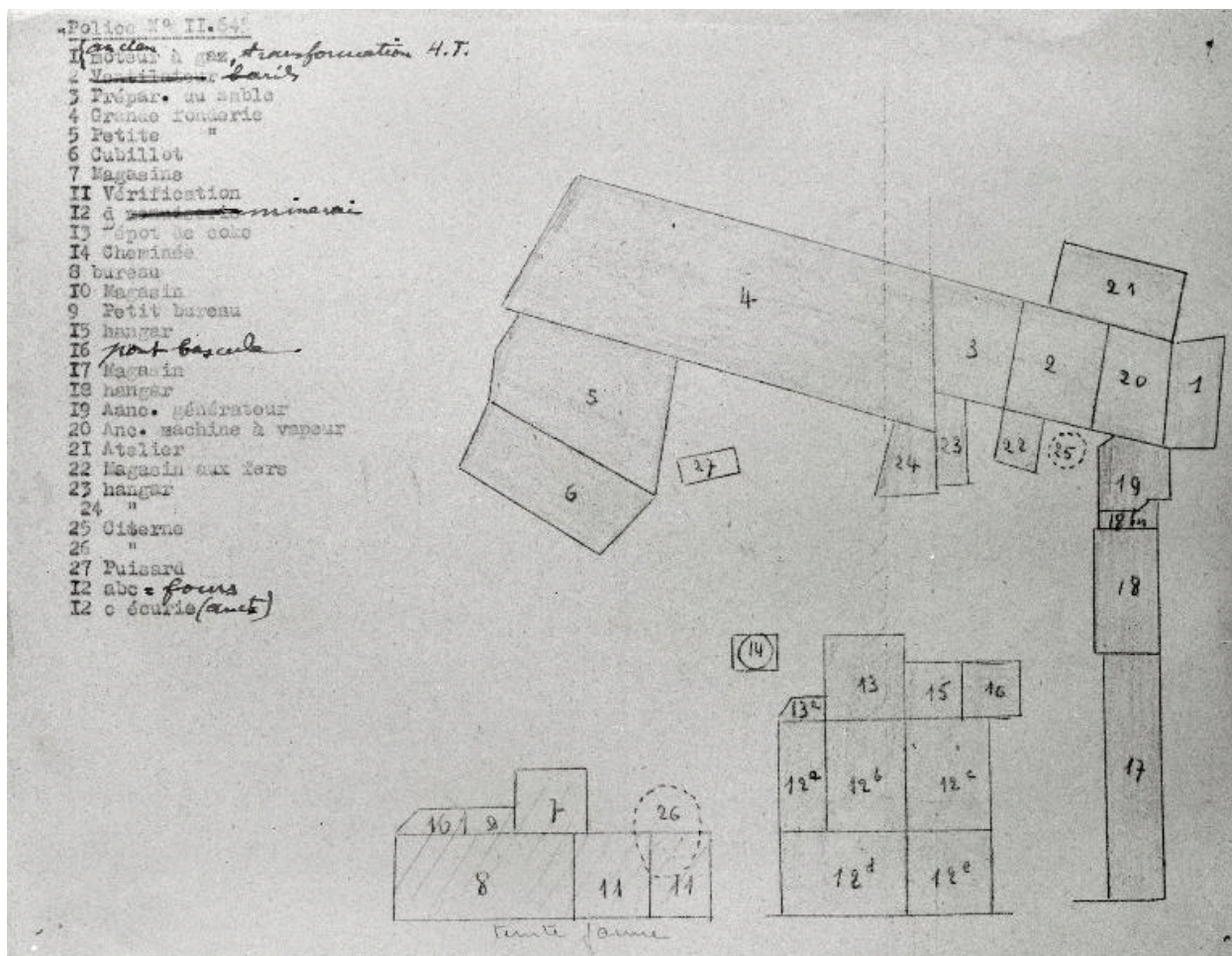
Auteur de l'illustration : Romain Grimaud (reproduction)

(c) Région Hauts-de-France - Inventaire général ; (c) Association de Préfiguration du PNR Picardie maritime ; (c)

Département de la Somme

reproduction soumise à autorisation du titulaire des droits d'exploitation





Plan du site industriel, vers 1950 (coll. part.).

IVR22\_19888001033XB

Auteur de l'illustration : Thierry Lefébure

(c) Ministère de la culture - Inventaire général ; (c) AGIR-Pic  
 reproduction soumise à autorisation du titulaire des droits d'exploitation





Vue aérienne du site en 1988.

IVR22\_19888001407P

Auteur de l'illustration : Phot'R

(c) Ministère de la culture - Inventaire général ; (c) AGIR-Pic  
reproduction soumise à autorisation du titulaire des droits d'exploitation



Vue depuis la rue Joliot-Curie (ancienne rue de Woincourt), en 1988 : anciens bureaux.

IVR22\_19888001040X

Auteur de l'illustration : Thierry Lefébure

(c) Ministère de la culture - Inventaire général ; (c) AGIR-Pic  
reproduction soumise à autorisation du titulaire des droits d'exploitation





Vue depuis la rue Joliot-Curie (ancienne rue de Woincourt), en 1988 : ancien bureau des vérifications.

IVR22\_19888001041X

Auteur de l'illustration : Thierry Lefébure

(c) Ministère de la culture - Inventaire général ; (c) AGIR-Pic

reproduction soumise à autorisation du titulaire des droits d'exploitation





Vue depuis la rue Joliot-Curie (ancienne rue de Woincourt), en 1988 : ancien atelier (détruit).

IVR22\_19888001042X

Auteur de l'illustration : Thierry Lefébure

(c) Ministère de la culture - Inventaire général ; (c) AGIR-Pic

reproduction soumise à autorisation du titulaire des droits d'exploitation



Vue depuis la rue Joliot-Curie (ancienne rue de Woincourt), en 1988 : ancien accès et cheminée d'usine à l'arrière-plan détruits).

IVR22\_19888001032V

Auteur de l'illustration : Thierry Lefébure

(c) Ministère de la culture - Inventaire général ; (c) AGIR-Pic  
reproduction soumise à autorisation du titulaire des droits d'exploitation



Vue depuis le nord, en 1988 : l'ancien atelier de fabrication et la grande fonderie (détruits).

IVR22\_19888001031V

Auteur de l'illustration : Thierry Lefébure

(c) Ministère de la culture - Inventaire général ; (c) AGIR-Pic

reproduction soumise à autorisation du titulaire des droits d'exploitation





Vue depuis le nord, en 1988 : Ancienne grande fonderie (détruite).

IVR22\_19888001029V

Auteur de l'illustration : Thierry Lefébure

(c) Ministère de la culture - Inventaire général ; (c) AGIR-Pic  
reproduction soumise à autorisation du titulaire des droits d'exploitation



Vue depuis l'est, en 1988 : Ancien moteur à gaz, puis transformateur haute tension (détruit), en 1988.

IVR22\_19888001070V

Auteur de l'illustration : Thierry Lefébure

(c) Ministère de la culture - Inventaire général ; (c) AGIR-Pic  
reproduction soumise à autorisation du titulaire des droits d'exploitation





Les anciens bureaux.

IVR22\_20128005255NUC2A

Auteur de l'illustration : Romain Grimaud

(c) Région Hauts-de-France - Inventaire général ; (c) Association de Préfiguration du PNR Picardie maritime ; (c)

Département de la Somme

reproduction soumise à autorisation du titulaire des droits d'exploitation





Ensemble de trois logements de contremaître, 13 à 17 rue Joliot-Curie, construits pour Frenkl, en 1872.

IVR22\_20128015579NUC2A

Auteur de l'illustration : Romain Grimaud

(c) Région Hauts-de-France - Inventaire général ; (c) Association de Préfiguration du PNR Picardie maritime ; (c)

Département de la Somme

reproduction soumise à autorisation du titulaire des droits d'exploitation