

Hauts-de-France, Aisne
Saint-Quentin
quartier Saint-Jean
rue de Fayet, rue de Provence, rue de Savoie, rue d' Auvergne, rue de Normandie, rue d' Aquitaine

Cité ouvrière Dambrun, puis David et Maigret, à Saint-Quentin

Références du dossier

Numéro de dossier : IA02002954
Date de l'enquête initiale : 2006
Date(s) de rédaction : 2006
Cadre de l'étude : patrimoine industriel la communauté d'agglomération de Saint-Quentin
Degré d'étude : étudié

Désignation

Dénomination : cité ouvrière
Appellation : Dambrun, David et Maigret
Parties constituantes non étudiées : garderie d'enfants, rue

Compléments de localisation

Milieu d'implantation : en ville
Références cadastrales : 2006. DE 206 à 302, 314 à 407, 444, 445

Historique

Vers 1900, une petite cité ouvrière est édifée sur ce site. Elle prend alors l'appellation de Cité Dambrun, du nom du directeur saint-quentinois du tissage de coton David & Maigret. Elle ne se compose que de 16 logements à la veille de la Première Guerre mondiale, occupés quasi-exclusivement par des tisseurs. Situées en bordure de la voie ferrée du chemin de fer d'intérêt local Vélou-Bertincourt, et longées par des tranchées de la ligne Hindenburg, les constructions sont durement éprouvées durant le conflit. En 1922, la société David & Maigret fait appel aux architectes Mercier et Hivet pour reconstruire la nouvelle cité qui se compose d'un groupe de 26 logements prolongeant l'implantation originelle de la cité Dambrun et d'un groupe de 29 logements construits sur la rive opposée de la rue de Savoie. Deux autres groupes de logements sont construits au nord-ouest sur les plans de l'architecte Narcisse Laurent, en 1923 (48) et 1925 (44), portant le nombre total de logements à 147. Une pouponnière complète la cité en 1925. Les logements sont vendus au milieu des années 1950, après la fermeture du tissage David & Maigret en 1954.

Période(s) principale(s) : 1er quart 20e siècle
Période(s) secondaire(s) : 2e quart 20e siècle
Dates : 1922 (daté par source), 1923 (daté par source), 1925 (daté par source)
Auteur(s) de l'oeuvre : Mercier (architecte, attribution par source), Hivet (architecte, attribution par source), Narcisse Laurent (architecte, attribution par source)

Description

La cité formée de logements, et desservie par voies. L'ensemble de logements ouvriers construit vers 1900 (16) et prolongé en 1922 (26) se compose de petits pavillons contenant 4 habitations disposées côte à côte et dos à dos. Chaque unité d'habitation dispose d'une cave, de deux pièces en rez-de-chaussée et d'une troisième dans l'étage en surcroît (et d'un débarras). Les pavillons sont réunis entre eux par un petit bâtiment annexe en rez-de-chaussée abritant les sanitaires. Les 29 habitations construites en 1922 en vis à vis des précédents sont disposées en une barre continue, où chaque logement est constitué d'une cave, d'un rez-de-chaussée surmonté d'un étage carré, le tout contenant 4 pièces. Aligné sur rue, chacun dispose en façade antérieure d'un jardinet. Tous ces logements sont couverts de toits à longs pans. Le premier ensemble de 48 logements construits en 1923 est formé de 12 pavillons de 4 logements chacun (de 4 pièces), implantés dos à dos et côte

à côte. Ces pavillons rectangulaires, dotés de caves, d'un rez-de-chaussée et d'un étage carré, sont couverts de toits à longs pans et croupes. Les baies du rez-de-chaussée sont couvertes d'arc segmentaire, celles de l'étage en plein cintre. Certains logements disposent encore en façade de la pompe à eau qui desservait à l'origine chaque foyer. Enfin, le dernier type édifié en 1925 est constitué de 11 pavillons rectangulaires de 4 logements côte à côte (à 4 pièces), avec cave, rez-de-chaussée et étage carré couvert d'un toit à longs pans et croupes, sanitaires accolés dans un petit édicule en façade postérieure. La façade antérieure des logements situés à chaque extrémité des pavillons est pourvue d'un pignon-lucarne en façade, percé d'une petite baie rectangulaire. Tous ces bâtiments sont construits en brique. Les façades des pavillons des années 1923 sont agrémentées de quelques motifs géométriques en briques silico-calcaires sur les allèges et sur les trumeaux du premier étage. L'ancienne pouponnière se compose d'un corps de bâtiment à un étage carré, couvert d'un toit à longs pans avec croupe à une extrémité, pignon lucarne à l'autre ; à ce bâtiment est accolé transversalement un second en rez-de-chaussée, couvert d'un toit à longs pans, avec pignons-lucarnes en façades (dont l'un porte l'inscription "POUPONNIERE DAVID & MAIGRET"), rappelant ainsi la composition des logements ouvriers voisins. Les murs de briques rouges sont animés par des motifs géométriques et des bandeaux en brique silico-calcaire. Toutes les toitures sont en tuile mécanique.

Eléments descriptifs

Matériau(x) du gros-oeuvre, mise en oeuvre et revêtement : brique ; brique silico-calcaire

Matériau(x) de couverture : tuile mécanique

Étage(s) ou vaisseau(x) : sous-sol, 1 étage carré, étage en surcroît

Type(s) de couverture : toit à longs pans ; croupe

Typologies et état de conservation

Typologies : dispositif mitoyen sur rue ; 16 logements ; mutation (extension) ; dispositif pavillonnaire ; 147 logements de plusieurs types à plusieurs unités d'habitation

Statut, intérêt et protection

Cette cité est l'une des rares cités ouvrières saint-quentinoises dotées d'un équipement collectif.

Statut de la propriété : propriété privée

Références documentaires

Documents d'archive

- AC Saint-Quentin. Non coté. **Matrices cadastrales - 3e série - 1911/1926**, [les mêmes matrices sont conservées aux archives départementales : AD Aisne. 4 P 691/2 à 9].
David et Maigret - Cases 1355 et 1356
- AC Saint-Quentin. Service de l'Urbanisme ; Permis de construire. **Dossier n° 236-1 - Rue de Fayet.**
1925 - David & Maigret

Documents figurés

- Vue aérienne nord-ouest.** Photogr. pos., n. et b., 11 h 30, altitude 2600 m., Focale 50, format 179 x 238 mm, 21/11/1918 (AD Aisne ; 28 Fi Saint-Quentin 15).
- Etablissements David & Maigret - Cité chemin de Fayet - Plan des canalisations et puisarts recevant les eaux ménagères et les eaux de pluie tombant dans les cours et dans la rue.** Plan, tirage, 1 : 100, 93 x 36 cm, 01-10-1922, par Mercier (architecte), Hivet (architecte). (AC Saint-Quentin. Service de l'Urbanisme ; Permis de construire : casier sanitaire. Dossier n° 236-1 - Rue de Fayet).
- Propriété de Messieurs David-Maigret-Donon - chemin de Fayet - Plan général et coupes de nivellement du terrain.** Plan, tirage, 1 : 200, 90 x 39 cm, 15-01-1922, par Mercier (architecte), Hivet (architecte). (AC Saint-Quentin. Service de l'Urbanisme ; Permis de construire : casier sanitaire. Dossier n° 236-1 - Rue de Fayet).
- .

Propriété de Messieurs David, Maigret & Donon - chemin de Fayet. Plan, tirage, 1 : 50, 62 x 32 cm, 15-01-1922, par Mercier (architecte), Hivet (architecte). (AC Saint-Quentin. Service de l'Urbanisme ; Permis de construire : casier sanitaire. Dossier n° 236-1 - Rue de Fayet).

- **Propriété de Messieurs David, Maigret & Donon - chemin de Fayet - Plan du sous-sol.** Plan, tirage, 1 : 50, 64 x 36 cm, 15-01-1922, par Mercier (architecte), Hivet (architecte). (AC Saint-Quentin. Service de l'Urbanisme ; Permis de construire : casier sanitaire. Dossier n° 236-1 - Rue de Fayet).
- **Propriété de Messieurs David, Maigret & Donon - chemin de Fayet - Plan du rez-de-chaussée.** Plan, tirage, 1 : 50, 85 x 35 cm, 15-01-1922, par Mercier (architecte), Hivet (architecte). (AC Saint-Quentin. Service de l'Urbanisme ; Permis de construire : casier sanitaire. Dossier n° 236-1 - Rue de Fayet).
- **Propriété de Messieurs David, Maigret & Donon - chemin de Fayet - Plan de l'étage.** Plan, tirage, 1 : 50, 85 x 35 cm, 15-01-1922, par Mercier (architecte), Hivet (architecte). (AC Saint-Quentin. Service de l'Urbanisme ; Permis de construire : casier sanitaire. Dossier n° 236-1 - Rue de Fayet).
- **Propriété de Messieurs David, Maigret & Donon - chemin de Fayet - Cité ouvrière - Groupe de maisons accolées.** Plan, tirage, 1 : 50, 99 x 55 cm, 1922, par Mercier (architecte), Hivet (architecte). (AC Saint-Quentin. Service de l'Urbanisme ; Permis de construire : casier sanitaire. Dossier n° 236-1 - Rue de Fayet).
- **Ville de Saint-Quentin - Propriété des Etablissements David & Maigret - Construction d'une cité ouvrière chemin de Fayet.** Plan, tirage, 1 : 500, 73 x 50 cm, 22-03-1923, par Laurent Narcisse (architecte). (AC Saint-Quentin. Service de l'Urbanisme ; Permis de construire : casier sanitaire. Dossier n° 236-1 - Rue de Fayet).
- **Ville de Saint-Quentin - Propriété des Etablissements David & Maigret - Construction d'une cité ouvrière sise chemin de Fayet.** Plan, tirage, 1 : 100, 62 x 41 cm, [1923], par Laurent Narcisse (architecte). (AC Saint-Quentin. Service de l'Urbanisme ; Permis de construire : casier sanitaire. Dossier n° 236-1 - Rue de Fayet).
- **Ville de Saint-Quentin - Propriété des Etablissements David & Maigret - Maisons ouvrières chemin de Fayet.** Plan, tirage, 1 : 500, 73 x 48 cm, 02-1925, par Laurent Narcisse (architecte). (AC Saint-Quentin. Service de l'Urbanisme ; Permis de construire : casier sanitaire. Dossier n° 236-1 - Rue de Fayet).
- **Ville de Saint-Quentin - Propriété des Etablissements David & Maigret - Maisons ouvrières chemin de Fayet - 2e groupe.** Plan, tirage, 1 : 50, 1 : 100, 62 x 46 cm, 02-1925, par Laurent Narcisse (architecte). (AC Saint-Quentin. Service de l'Urbanisme ; Permis de construire : casier sanitaire. Dossier n° 236-1 - Rue de Fayet).
- **Saint-Quentin - Cité David et Maigret - 1932.** Photograph. pos., n. et b., 1932 (BM Saint-Quentin. Fonds local : fonds Pigeon - FP0151).
- **Pouponnière des Etablissements David et Maigret.** Impr. photoméc., 20,5 x 8,5 cm, n.d. Dans : Basquier Berthe. "Les oeuvres sociales", in *Art et textile picards : St-Quentin, Amiens, Beauvais, Prestige de la qualité et de l'élégance*. Paris : Editions Mauranchon-Lamy, 1949. p. 191.
- **[Vue aérienne].** Photogr. pos., n. et b., 18 x 13 cm, [1950-1960], par Lapie (AD Aisne ; 10 Fi Saint-Quentin 62. Fonds Lapie : Saint-Quentin).

Bibliographie

- **La reconstitution des régions dévastées. Tome 6 : L'Aisne 1918-1922.**

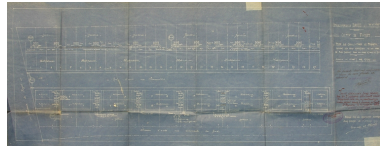
La reconstitution des régions dévastées. Tome 6 : L'Aisne 1918-1922. *Le monde Illustré*, 65ème année, 1922 (Imprimerie E. Defossés, 1922).
p. 43

- **L'Aisne.** *L'Illustration Economique et Financière*, supplément au numéro du 01/11/1924.
p. 38

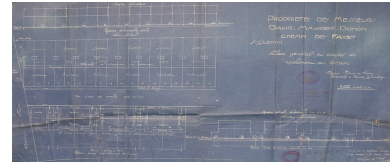
Illustrations



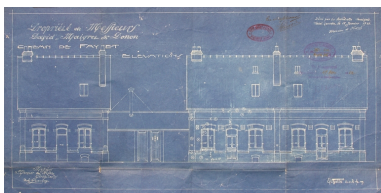
Vue aérienne de la cité Dambrun et du futur site d'extension, en novembre 1918 (AD Aisne).
Phot. Pillet Frédéric
IVR22_20060205665NUCAB



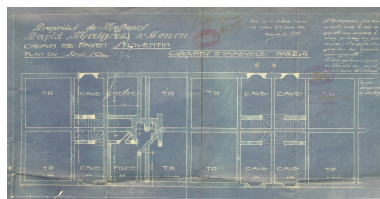
Plan masse de la reconstruction de la cité, par Mercier et Hivet, 1922 (AC Saint-Quentin).
Phot. Pillet Frédéric
IVR22_20060205666NUCAB



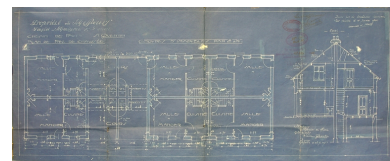
Plan masse de la reconstruction de la cité, par Mercier et Hivet, 1922 (AC Saint-Quentin).
Phot. Pillet Frédéric
IVR22_20060205667NUCAB



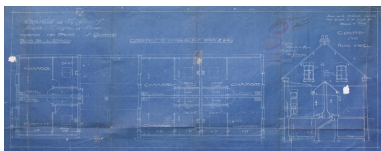
Reconstruction de la cité, par Mercier et Hivet, 1922 : façade antérieure des logements à l'emplacement de la cité Dambrun (AC Saint-Quentin).
Phot. Pillet Frédéric
IVR22_20060205668NUCAB



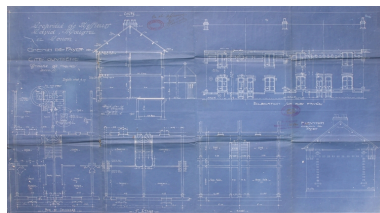
Plan des sous-sols des logements construits à l'emplacement de la Cité Dambrun, par Mercier et Hivet, 1922 (AC Saint-Quentin).
Phot. Pillet Frédéric
IVR22_20060205669NUCAB



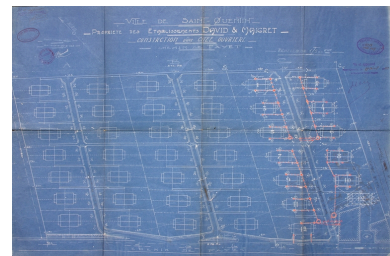
Plan du rez-de-chaussée des logements construits à l'emplacement de la Cité Dambrun, par Mercier et Hivet, 1922 (AC Saint-Quentin).
Phot. Pillet Frédéric
IVR22_20060205670NUCAB



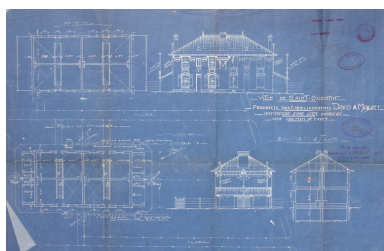
Plan des combles des logements construits à l'emplacement de la Cité Dambrun, par Mercier et Hivet, 1922 (AC Saint-Quentin).
Phot. Pillet Frédéric
IVR22_20060205671NUCAB



Plans des logements accolés, rue de Savoie, par Mercier et Hivet, 1922 (AC Saint-Quentin).
Phot. Pillet Frédéric
IVR22_20060205672NUCAB



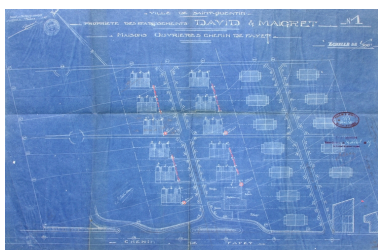
Premier projet d'extension de la cité David & Maigret (réalisé partiellement), par L. Narcisse, 1923 (AC Saint-Quentin).
Phot. Pillet Frédéric
IVR22_20060205673NUCAB



Logements ouvriers construits, par L. Narcisse, 1923 (AC Saint-Quentin).

Phot. Pillet Frédéric

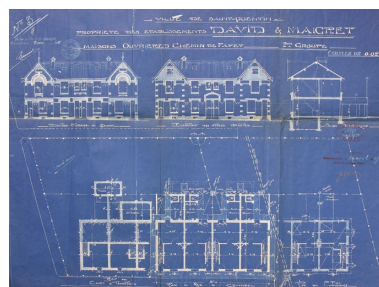
IVR22_20060205675NUCAB



Extension de la cité David & Maigre, par L. Narcisse, 1925 (AC Saint-Quentin).

Phot. Pillet Frédéric

IVR22_20060205674NUCAB



Logements ouvriers construits, par L. Narcisse, 1925 (AC Saint-Quentin).

Phot. Pillet Frédéric

IVR22_20060205676NUCAB



Cité David & Maigret, 1932 (BM Saint-Quentin).

Phot. Pillet Frédéric

IVR22_20060205677NUCAB



La pouponnière vers 1949 (Les oeuvres sociales, B. Basquier).

Phot. Pillet Frédéric

IVR22_20060205678NUCAB



Vue aérienne de la cité vers 1950-1960 (AD Aisne).

Phot. Pillet Frédéric

IVR22_20060205679NUCAB



Logements ouvriers de la cité Dambrun des années 1900.

Phot. Frédéric Pillet

IVR22_20070205151NUCA



Façade d'un pavillon de la cité Dambrun.

Phot. Frédéric Pillet

IVR22_20070205152NUCA



Façade d'un pavillon de la cité Dambrun, rue de Savoie.

Phot. Frédéric Pillet

IVR22_20070205153NUCA



Vue de la rue de Savoie : à gauche la cité Dambrun prolongée, à gauche son extension de 1922.

Phot. Frédéric Pillet

IVR22_20070205154NUCA



Façade antérieure des logements construits rue de Savoie en 1922, face à la cité Dambrun.

Phot. Frédéric Pillet

IVR22_20070205155NUCA



Pavillons construits en 1923.

Phot. Frédéric Pillet

IVR22_20070205156NUCA



Façade d'un pavillon de 1923.
Phot. Frédéric Pillet
IVR22_20070205157NUCA



Pavillons de 1925.
Phot. Frédéric Pillet
IVR22_20070205158NUCA



Pavillon de 1925.
Phot. Frédéric Pillet
IVR22_20070205159NUCA



Façade antérieure de la pouponnière.
Phot. Frédéric Pillet
IVR22_20070205160NUCA



Détail de la façade antérieure de la pouponnière.
Phot. Frédéric Pillet
IVR22_20070205161NUCA

Dossiers liés

Dossiers de synthèse :

L'habitat ouvrier de la Première Reconstruction (IA99000012)

Le logement ouvrier à Saint-Quentin (IA02002970)

Oeuvre(s) contenue(s) :

Oeuvre(s) en rapport :

Les établissements industriels du faubourg Saint-Jean (IA02002977) Hauts-de-France, Aisne, Saint-Quentin

Ancienne broderie mécanique Léopold Lebée, puis tissage de coton David et Maigret, actuellement usine de produit textile non tissé SIT (IA02002953) Hauts-de-France, Aisne, Saint-Quentin, quartier Saint-Jean, 114 rue Denfert-Rochereau, 55 à 57 rue Thiers, 63 rue du Colonel-Fabien

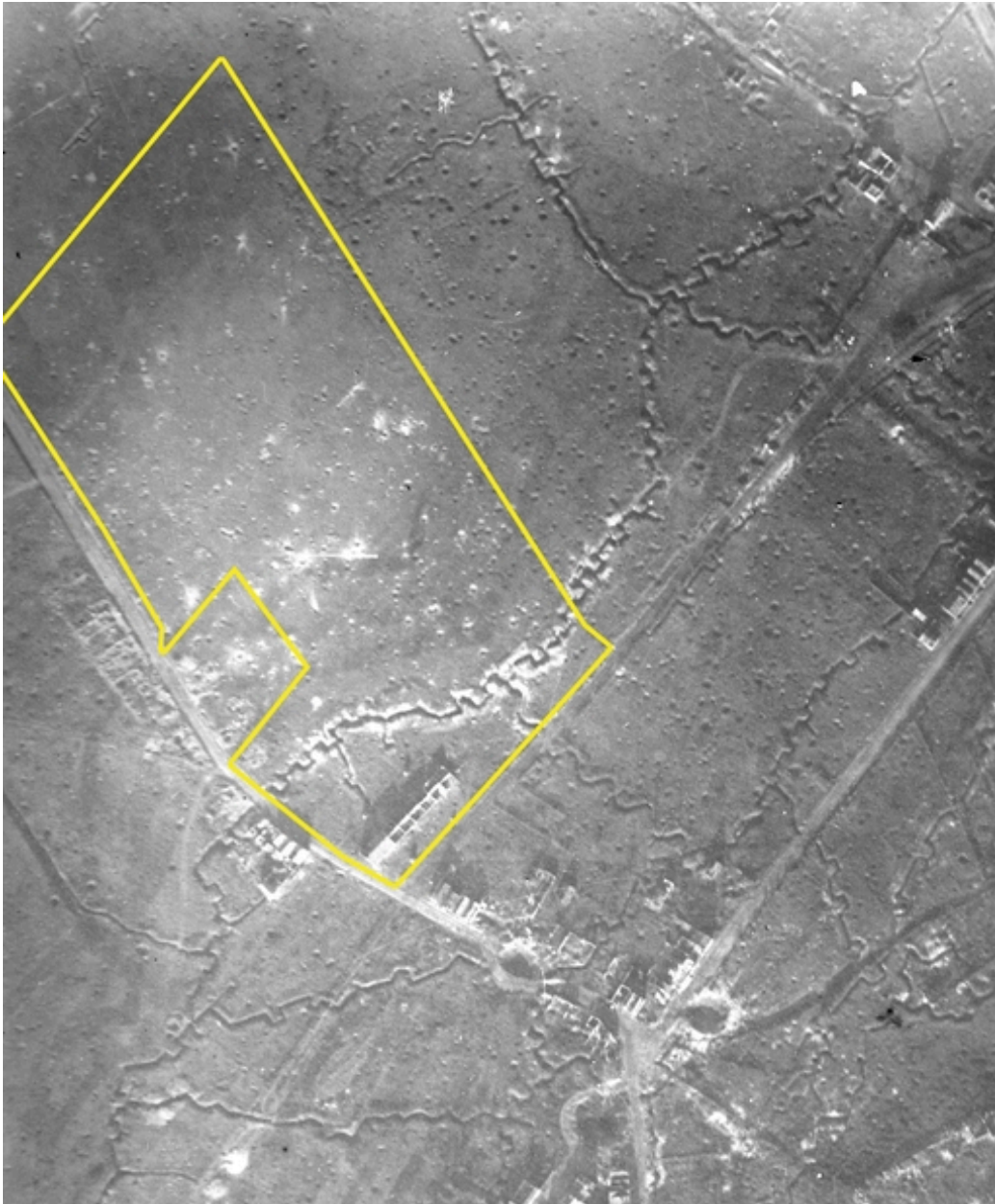
Ancienne maison de commerce Samuel Joly, puis David, Troullier et Adhémar, puis David et Maigret (IA02002859)

Picardie, Aisne, Saint-Quentin, Ville close, 24 rue des Canoniers

Cité ouvrière, dite Cour Datra, à Saint-Quentin (IA02002955) Picardie, Aisne, Saint-Quentin, quartier Saint-Jean, 99 rue Denfert-Rochereau

Auteur(s) du dossier : Frédéric Pillet

Copyright(s) : (c) Région Hauts-de-France - Inventaire général ; (c) Communauté d'agglomération et ville de Saint-Quentin



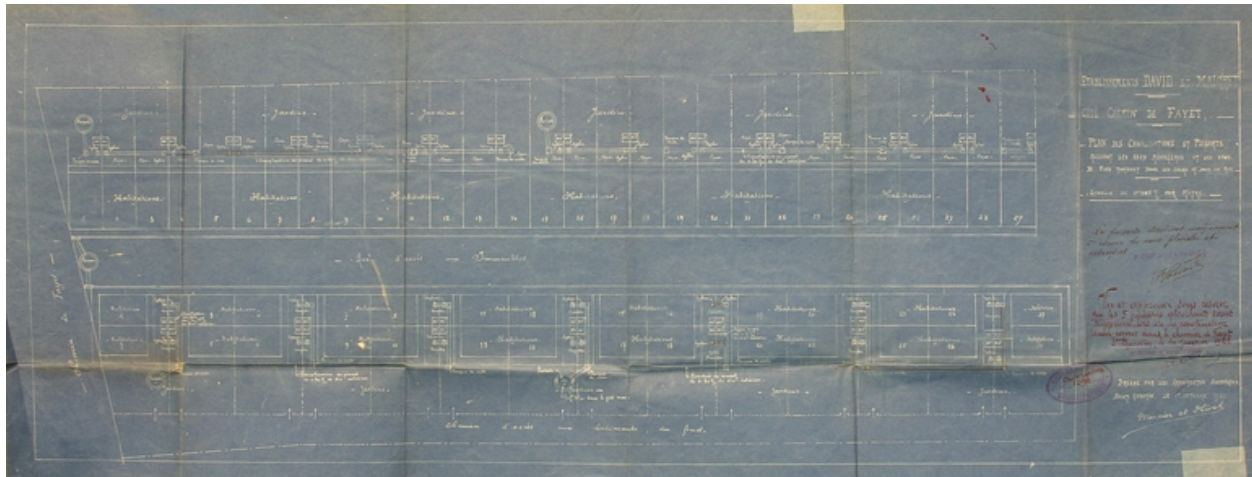
Vue aérienne de la cité Dambrun et du futur site d'extension, en novembre 1918 (AD Aisne).

IVR22_20060205665NUCAB

Auteur de l'illustration : Pillet Frédéric

(c) Région Hauts-de-France - Inventaire général ; (c) Département de l'Aisne ; (c) Communauté d'agglomération et ville de Saint-Quentin

reproduction soumise à autorisation du titulaire des droits d'exploitation

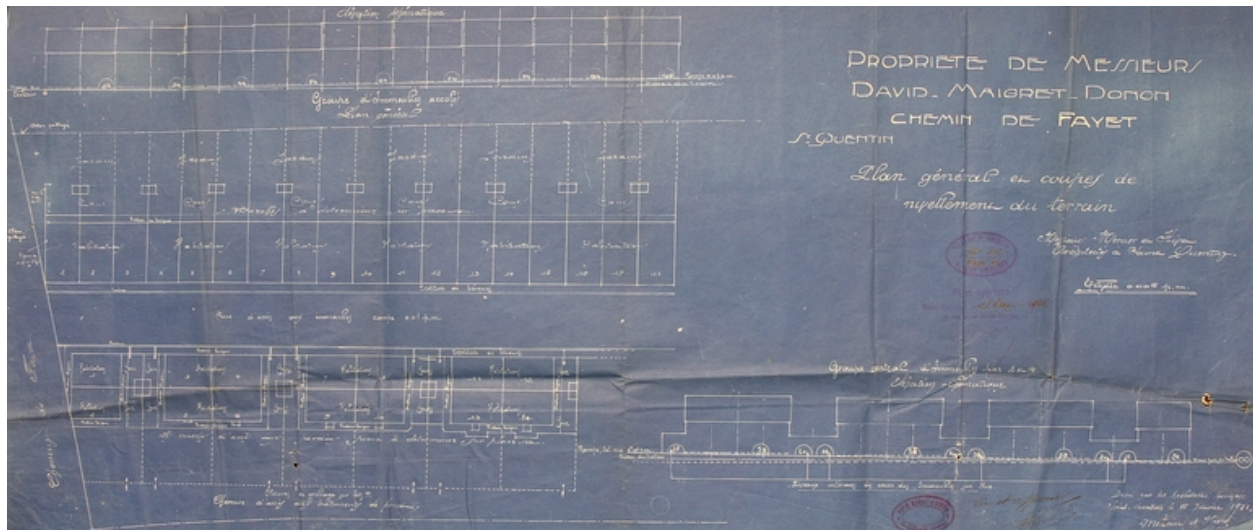


Plan masse de la reconstruction de la cité, par Mercier et Hivet, 1922 (AC Saint-Quentin).

IVR22_20060205666NUCAB

Auteur de l'illustration : Pillet Frédéric

(c) Région Hauts-de-France - Inventaire général ; (c) Communauté d'agglomération et ville de Saint-Quentin
reproduction soumise à autorisation du titulaire des droits d'exploitation

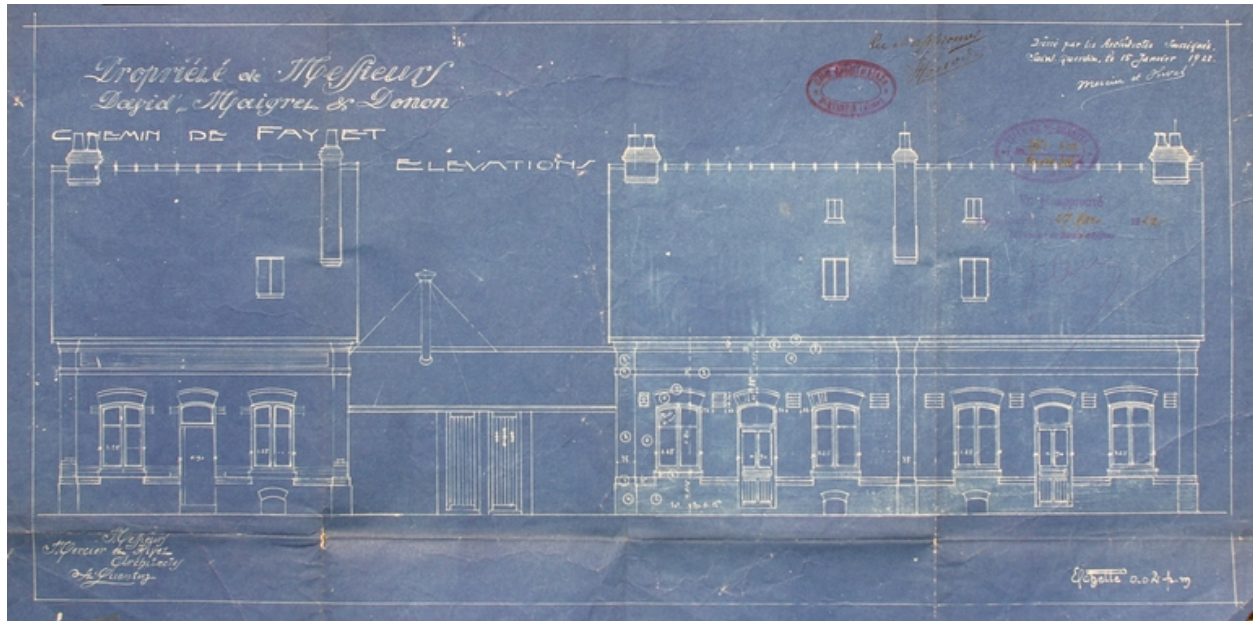


Plan masse de la reconstruction de la cité, par Mercier et Hivet, 1922 (AC Saint-Quentin).

IVR22_20060205667NUCAB

Auteur de l'illustration : Pillet Frédéric

(c) Région Hauts-de-France - Inventaire général ; (c) Communauté d'agglomération et ville de Saint-Quentin
reproduction soumise à autorisation du titulaire des droits d'exploitation

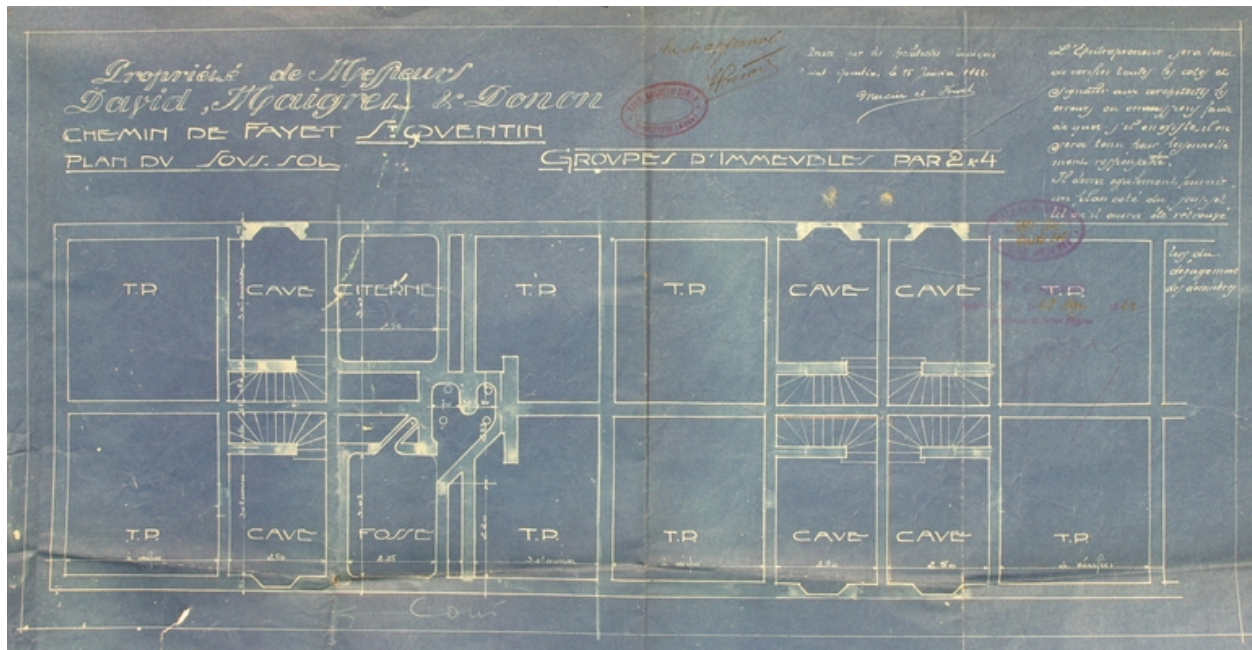


Reconstruction de la cité, par Mercier et Hivet, 1922 : façade antérieure des logements à l'emplacement de la cité Dambrun (AC Saint-Quentin).

IVR22_20060205668NUCAB

Auteur de l'illustration : Pilet Frédéric

(c) Région Hauts-de-France - Inventaire général ; (c) Communauté d'agglomération et ville de Saint-Quentin
reproduction soumise à autorisation du titulaire des droits d'exploitation

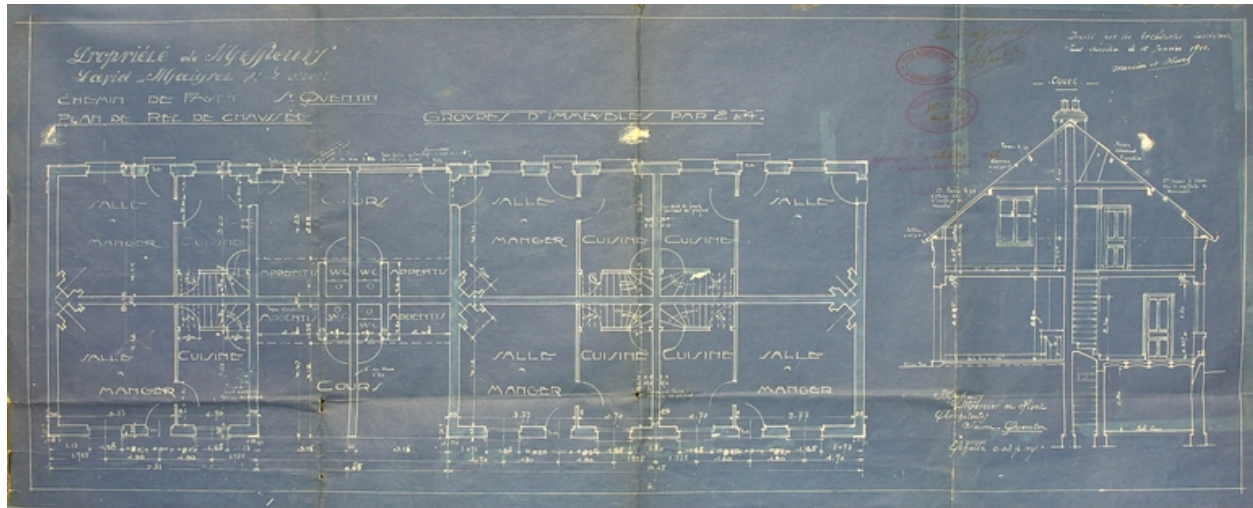


Plan des sous-sols des logements construits à l'emplacement de la Cité Dambrun, par Mercier et Hivet, 1922 (AC Saint-Quentin).

IVR22_20060205669NUCAB

Auteur de l'illustration : Pillet Frédéric

(c) Région Hauts-de-France - Inventaire général ; (c) Communauté d'agglomération et ville de Saint-Quentin
reproduction soumise à autorisation du titulaire des droits d'exploitation

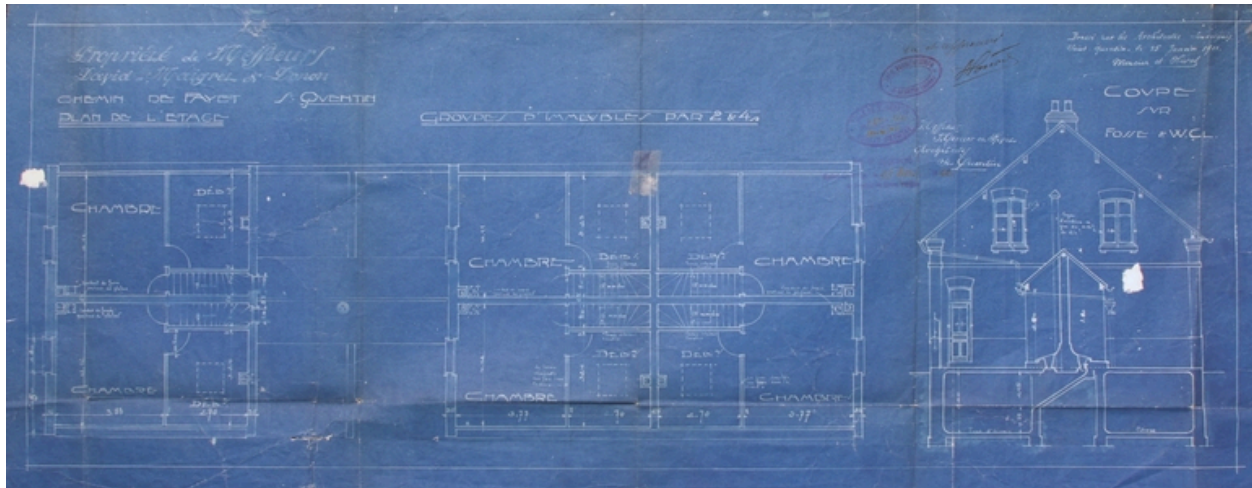


Plan du rez-de-chaussée des logements construits à l'emplacement de la Cité Dambrun, par Mercier et Hivet, 1922 (AC Saint-Quentin).

IVR22_20060205670NUCAB

Auteur de l'illustration : Pillet Frédéric

(c) Région Hauts-de-France - Inventaire général ; (c) Communauté d'agglomération et ville de Saint-Quentin
reproduction soumise à autorisation du titulaire des droits d'exploitation

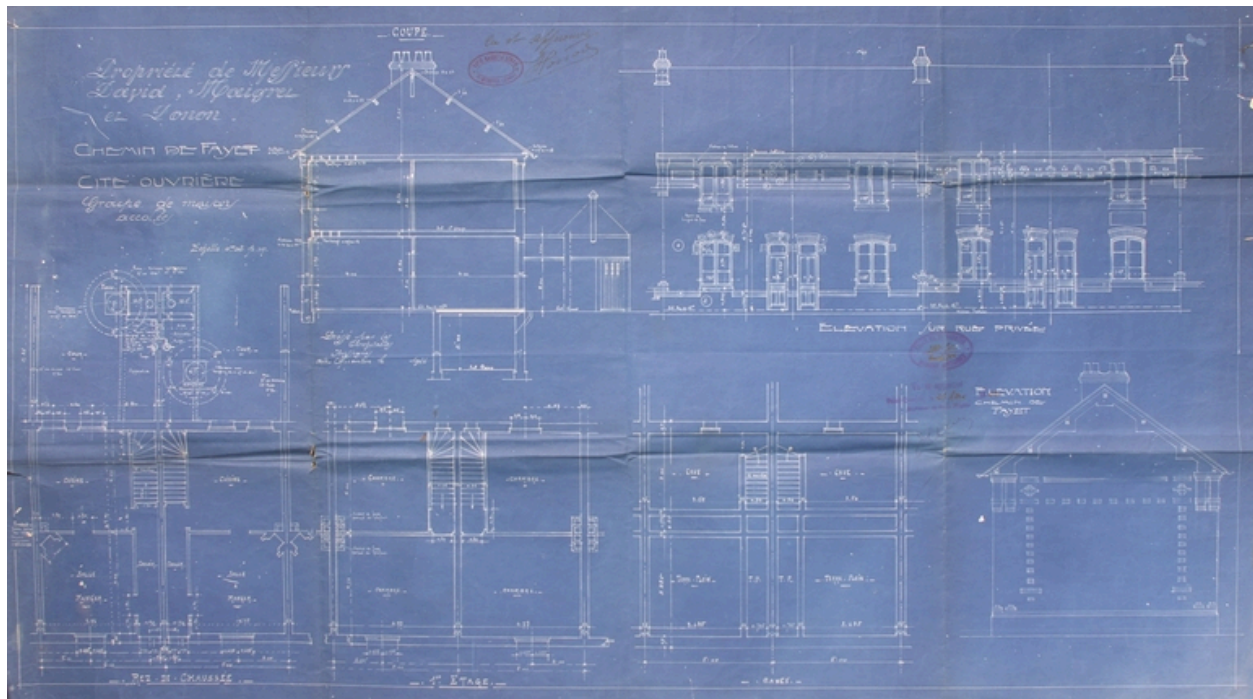


Plan des combles des logements construits à l'emplacement de la Cité Dambrun, par Mercier et Hivet, 1922 (AC Saint-Quentin).

IVR22_20060205671NUCAB

Auteur de l'illustration : Pillet Frédéric

(c) Région Hauts-de-France - Inventaire général ; (c) Communauté d'agglomération et ville de Saint-Quentin
reproduction soumise à autorisation du titulaire des droits d'exploitation

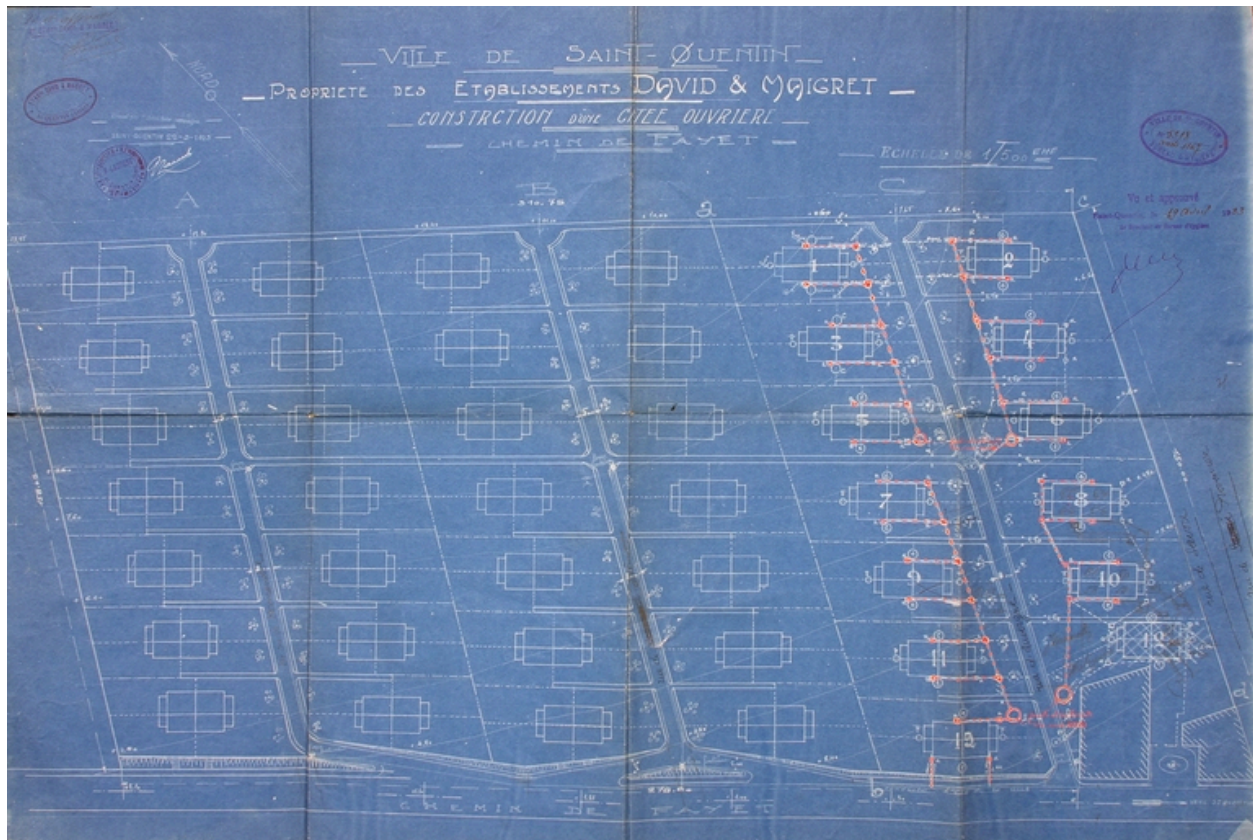


Plans des logements accolés, rue de Savoie, par Mercier et Hivet, 1922 (AC Saint-Quentin).

IVR22_20060205672NUCAB

Auteur de l'illustration : Pillet Frédéric

(c) Région Hauts-de-France - Inventaire général ; (c) Communauté d'agglomération et ville de Saint-Quentin
reproduction soumise à autorisation du titulaire des droits d'exploitation

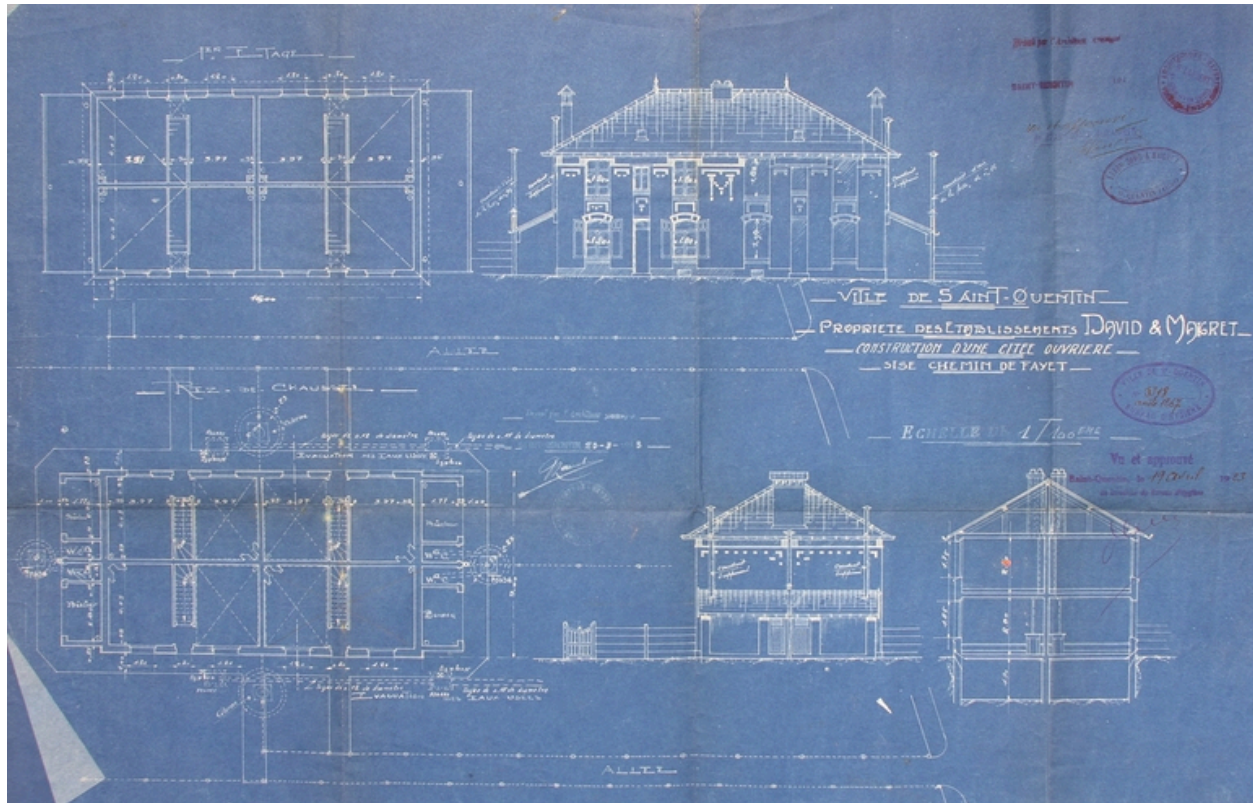


Premier projet d'extension de la cité David & Maigret (réalisé partiellement), par L. Narcisse, 1923 (AC Saint-Quentin).

IVR22_20060205673NUCAB

Auteur de l'illustration : Pillet Frédéric

(c) Région Hauts-de-France - Inventaire général ; (c) Communauté d'agglomération et ville de Saint-Quentin
reproduction soumise à autorisation du titulaire des droits d'exploitation

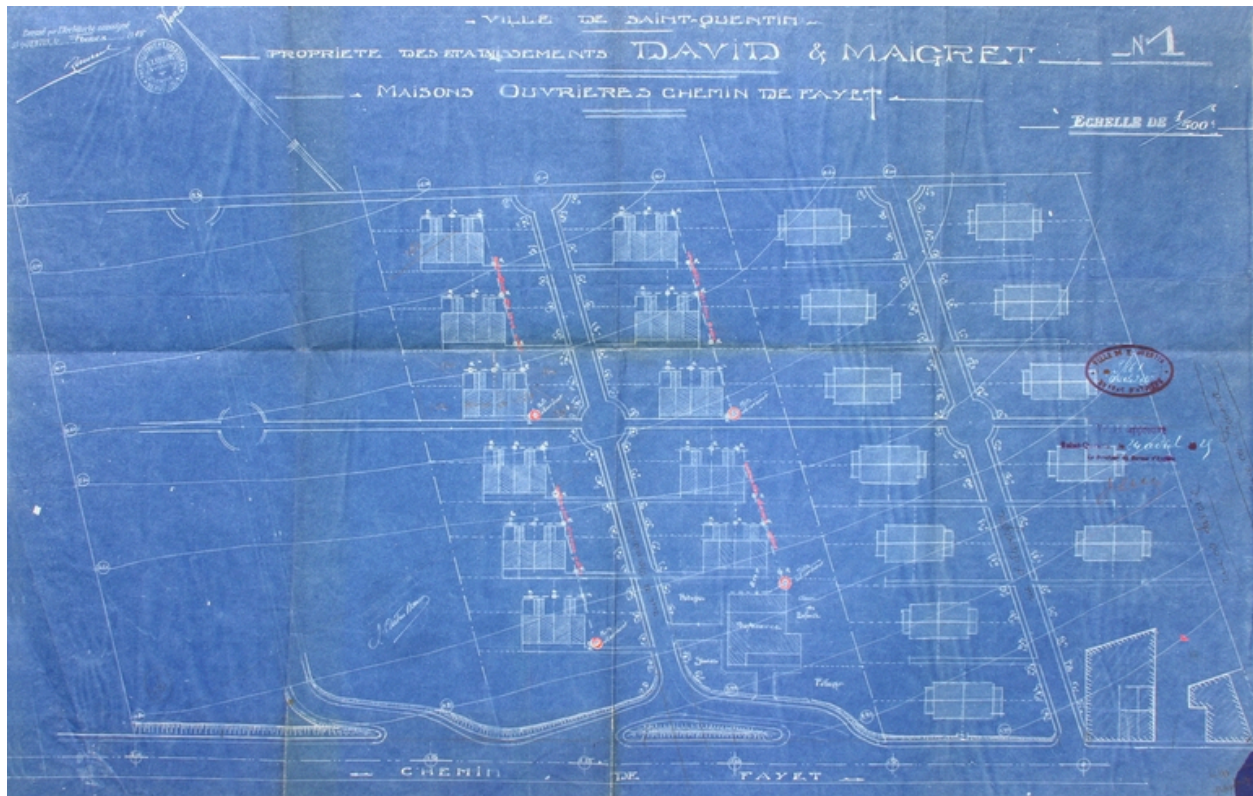


Logements ouvriers construits, par L. Narcisse, 1923 (AC Saint-Quentin).

IVR22_20060205675NUCAB

Auteur de l'illustration : Pillet Frédéric

(c) Région Hauts-de-France - Inventaire général ; (c) Communauté d'agglomération et ville de Saint-Quentin
reproduction soumise à autorisation du titulaire des droits d'exploitation

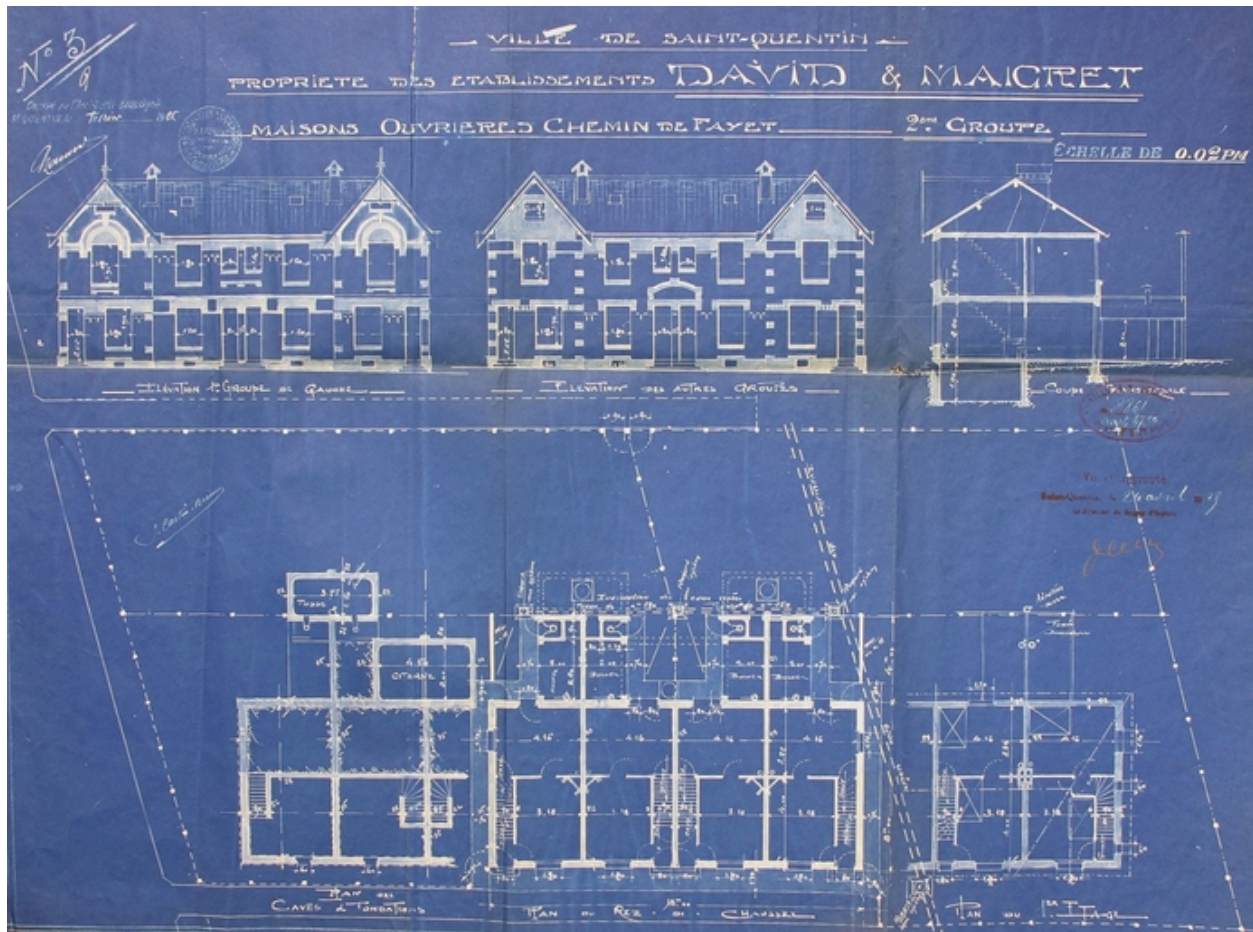


Extension de la cité David & Maigre, par L. Narcisse, 1925 (AC Saint-Quentin).

IVR22_20060205674NUCAB

Auteur de l'illustration : Pillet Frédéric

(c) Région Hauts-de-France - Inventaire général ; (c) Communauté d'agglomération et ville de Saint-Quentin
reproduction soumise à autorisation du titulaire des droits d'exploitation



Logements ouvriers construits, par L. Narcisse, 1925 (AC Saint-Quentin).

IVR22_20060205676NUCAB

Auteur de l'illustration : Pillet Frédéric

(c) Région Hauts-de-France - Inventaire général ; (c) Communauté d'agglomération et ville de Saint-Quentin
reproduction soumise à autorisation du titulaire des droits d'exploitation

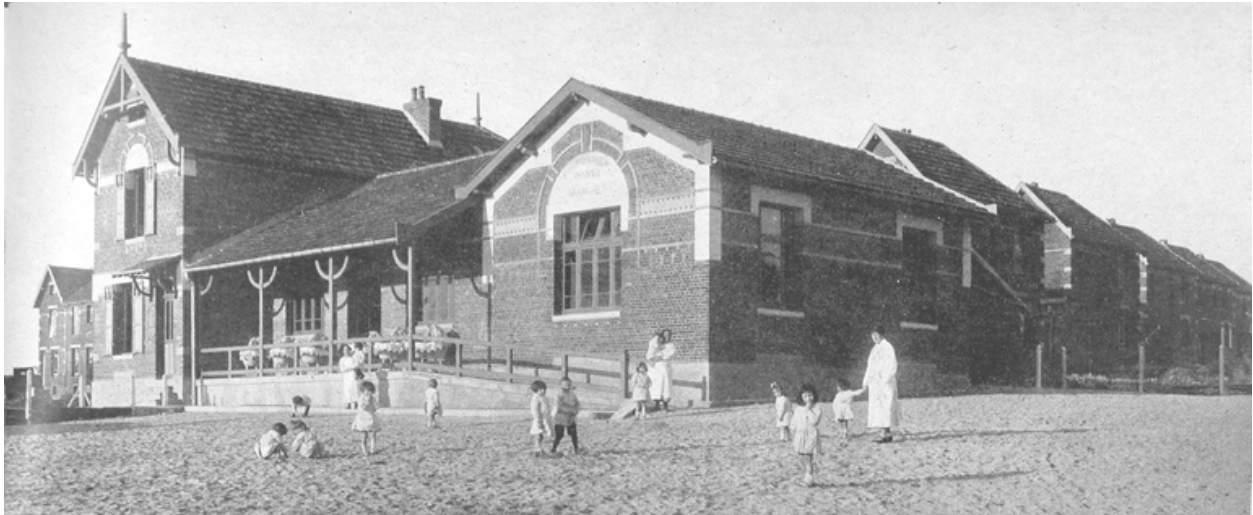


Cité David & Maigret, 1932 (BM Saint-Quentin).

IVR22_20060205677NUCAB

Auteur de l'illustration : Pillet Frédéric

(c) Région Hauts-de-France - Inventaire général ; (c) Communauté d'agglomération et ville de Saint-Quentin
reproduction soumise à autorisation du titulaire des droits d'exploitation



La pouponnière vers 1949 (Les oeuvres sociales, B. Basquier).

Référence du document reproduit :

- "Les oeuvres sociales". / Basquier Berthe. In *Art et textile picards : St-Quentin, Amiens, Beauvais, Prestige de la qualité et de l'élégance*/Paris : Editions Mauranchon-Lamy, 1949. p. 191. Impression photomécanique, [n.d.].
Bibliothèque municipale, Saint-Quentin : Fonds local : Textile - GL 53

IVR22_20060205678NUCAB

Auteur de l'illustration : Pillet Frédéric

(c) Région Hauts-de-France - Inventaire général ; (c) Communauté d'agglomération et ville de Saint-Quentin
reproduction soumise à autorisation du titulaire des droits d'exploitation



Vue aérienne de la cité vers 1950-1960 (AD Aisne).

IVR22_20060205679NUCAB

Auteur de l'illustration : Pillet Frédéric

(c) Région Hauts-de-France - Inventaire général ; (c) Département de l'Aisne ; (c) Communauté d'agglomération et ville de Saint-Quentin

reproduction soumise à autorisation du titulaire des droits d'exploitation



Logements ouvriers de la cité Dambrun des années 1900.

IVR22_20070205151NUCA

Auteur de l'illustration : Frédéric Pillet

(c) Région Hauts-de-France - Inventaire général ; (c) Communauté d'agglomération et ville de Saint-Quentin
reproduction soumise à autorisation du titulaire des droits d'exploitation



Façade d'un pavillon de la cité Dambrun.

IVR22_20070205152NUCA

Auteur de l'illustration : Frédéric Pillet

(c) Région Hauts-de-France - Inventaire général ; (c) Communauté d'agglomération et ville de Saint-Quentin
reproduction soumise à autorisation du titulaire des droits d'exploitation



Façade d'un pavillon de la cité Dambrun, rue de Savoie.

IVR22_20070205153NUCA

Auteur de l'illustration : Frédéric Pillet

(c) Région Hauts-de-France - Inventaire général ; (c) Communauté d'agglomération et ville de Saint-Quentin
reproduction soumise à autorisation du titulaire des droits d'exploitation



Vue de la rue de Savoie : à gauche la cité Dambrun prolongée, à droite son extension de 1922.

IVR22_20070205154NUCA

Auteur de l'illustration : Frédéric Pillet

(c) Région Hauts-de-France - Inventaire général ; (c) Communauté d'agglomération et ville de Saint-Quentin
reproduction soumise à autorisation du titulaire des droits d'exploitation



Façade antérieure des logements construits rue de Savoie en 1922, face à la cité Dambrun.

IVR22_20070205155NUCA

Auteur de l'illustration : Frédéric Pillet

(c) Région Hauts-de-France - Inventaire général ; (c) Communauté d'agglomération et ville de Saint-Quentin
reproduction soumise à autorisation du titulaire des droits d'exploitation



Pavillons construits en 1923.

IVR22_20070205156NUCA

Auteur de l'illustration : Frédéric Pillet

(c) Région Hauts-de-France - Inventaire général ; (c) Communauté d'agglomération et ville de Saint-Quentin
reproduction soumise à autorisation du titulaire des droits d'exploitation



Façade d'un pavillon de 1923.

IVR22_20070205157NUCA

Auteur de l'illustration : Frédéric Pillet

(c) Région Hauts-de-France - Inventaire général ; (c) Communauté d'agglomération et ville de Saint-Quentin
reproduction soumise à autorisation du titulaire des droits d'exploitation



Pavillons de 1925.

IVR22_20070205158NUCA

Auteur de l'illustration : Frédéric Pillet

(c) Région Hauts-de-France - Inventaire général ; (c) Communauté d'agglomération et ville de Saint-Quentin
reproduction soumise à autorisation du titulaire des droits d'exploitation



Pavillon de 1925.

IVR22_20070205159NUCA

Auteur de l'illustration : Frédéric Pillet

(c) Région Hauts-de-France - Inventaire général ; (c) Communauté d'agglomération et ville de Saint-Quentin
reproduction soumise à autorisation du titulaire des droits d'exploitation



Façade antérieure de la pouponnière.

IVR22_20070205160NUCA

Auteur de l'illustration : Frédéric Pillet

(c) Région Hauts-de-France - Inventaire général ; (c) Communauté d'agglomération et ville de Saint-Quentin
reproduction soumise à autorisation du titulaire des droits d'exploitation



Détail de la façade antérieure de la pouponnière.

IVR22_20070205161NUCA

Auteur de l'illustration : Frédéric Pillet

(c) Région Hauts-de-France - Inventaire général ; (c) Communauté d'agglomération et ville de Saint-Quentin
reproduction soumise à autorisation du titulaire des droits d'exploitation