

Hauts-de-France, Aisne
Logny-lès-Aubenton
le Coq-Vert
chemin rural d' Aubenton à Logny-les-Aubenton

Ancien manoir du Coq-Vert à Logny-lès-Aubenton

Références du dossier

Numéro de dossier : IA02000634
Date de l'enquête initiale : 1997
Date(s) de rédaction : 1998
Cadre de l'étude : inventaire topographique canton d'Aubenton
Degré d'étude : étudié

Désignation

Dénomination : manoir
Parties constituantes non étudiées : étable à vaches, étable à chevaux, remise agricole, hangar agricole

Compléments de localisation

Milieu d'implantation : en écart
Références cadastrales : 1990, ZE, 11

Historique

Cette maison paraît avoir été un manoir, elle est d'ailleurs désignée localement sous cette appellation. Le logis porte la date 1609 en fers d'ancrage sur son élévation antérieure, date aujourd'hui partiellement dissimulée mais visible sur les vues anciennes du logis. Il pourrait cependant s'agir de la date d'une reconstruction ou d'un agrandissement, deux baies à entourage de pierre de taille calcaire au rez-de-chaussée, sont très proches du type d'ouvertures de logis urbain datant du 16e siècle d'Aubenton ou de Vervins. De même, les deux caves voûtées en brique sous le logis paraissent plus anciennes. Le logis a conservé sa charpente en chêne d'origine avec sa poutre maîtresse et dans l'une des pièces du rez-de-chaussée un dallage de calcaire noir et blanc formant un décor géométrique qui date vraisemblablement du 1er quart du 17e siècle. Un acte en date du 10 novembre 1676, évoquant un partage par Jean Le Hault entre Nicolas Maireau, époux d'Antoinette Le Hault et Claude du Long, époux de Magdeleine Le Hault, décrit la maison du Coq Vert comme comprenant " grange, bergerye, jardin, terres labourables, prez et maison, prez, terres ". La maison est " bastie en briques et pierres, consistant en cour cuisine, deux chambres basses fournil et escurie en plain pied, cinq chambres haultes et grenier couverte d'ardoises, cour, grange, bergerye ". L'élévation antérieure a cependant subi de nombreux remaniements, en témoignent les traces de baies ou d'ouvertures bouchées ou partiellement obturées au cours du 18e siècle ou du 19e siècle. Certains aménagements intérieurs, en particulier les portes en chêne à rainure et languette, datent du 18e siècle. En 1782 il est fait mention du bail de la " ferme de Logny-lès-Aubenton, appartenant à Louis-Joseph de Bourbon Condé à Jean-Nicolas Paille laboureur demeurant au Coq Vert ". Au cours du 19e siècle un apprentis sur l'élévation nord, une étable à vaches et à chevaux sur le côté sud, ont été construits. L'étable à vaches a également accueilli une laiterie artisanale au cours de la 1ère moitié du 20e siècle. D'autres dépendances agricoles ont disparu dès le début du 20e siècle. Une grange traversante, en pan de bois et torchis, couverte d'une demi-croupe en ardoise, datant vraisemblablement du 19e siècle, a été détruite accidentellement par le feu à la fin des années 1970 (sources orales) . A son emplacement a été construit un ensemble de hangars agricoles métalliques.

Période(s) principale(s) : 16e siècle (?), 1er quart 17e siècle
Période(s) secondaire(s) : 18e siècle, 19e siècle
Dates : 1609 (porte la date)

Description

Le logis est en brique, son solin est partiellement en pierre de taille et moellon calcaire. Certaines parties de l'élévation en brique de la façade antérieure comportent un décor de brique vernissée formant des quadrillages géométriques. Ce logis en rez-de-chaussée surélevé comporte deux caves juxtaposées et voûtées en brique. Trois ouvertures ou baies rectangulaires au rez-de-chaussée comportent un encadrement en pierre de taille. Ce logis, double en profondeur, à étage carré a conservé sa charpente en chêne avec une poutre maîtresse sur la totalité de la longueur de l'édifice. Il comporte deux escaliers tournant en charpente. Il est couvert d'une croupe en ardoise. L'appentis est en brique, couvert en ardoise synthétique. Les étables à vaches et à chevaux sont couvertes d'une croupe en ardoise.

Éléments descriptifs

Matériau(x) du gros-oeuvre, mise en oeuvre et revêtement : brique ; brique émaillée

Matériau(x) de couverture : ardoise, matériau synthétique en couverture

Étage(s) ou vaisseau(x) : sous-sol, rez-de-chaussée surélevé, 1 étage carré, comble à surcroît

Élévations extérieures : élévation à travées

Type(s) de couverture : appentis ; croupe

Escaliers : escalier dans-oeuvre : escalier tournant, en charpente

Typologies et état de conservation

Typologies : datation par fers d'ancrage ; décor de brique vernissée

Décor

Techniques : menuiserie

Statut, intérêt et protection

Cette maison fait partie des rares édifices du 17^e siècle datés par fer d'ancrage sur le canton d'Aubenton.

Intérêt de l'œuvre : à signaler

Éléments remarquables : charpente

Statut de la propriété : propriété privée

Annexe 1

Références documentaires

Documents d'archives

AD Aisne. Série E ; E 357 : Procès-verbal de partage de la maison du Coq Vert (10 novembre 1676).

AD Aisne. Série E ; 62 : Terrier contenant les cens et rentes appartenant à leurs Altesses Sérénissimes Madame Bénédicte Palatine de Bavière, Duchesse de Brunswick et à Monseigneur Henry Louis de Bourbon Prince de Condé au village de Logny : énumération des habitations et terres dont la maison appelée le Coq Vert et le fief de la motte Carbonnet (31 janvier 1688).

AD Aisne. Série E ; E 76/104 : Bail de la ferme de Logny-lès-Aubenton appartenant à Louis-Joseph de Bourbon Condé, à Jean-Nicolas Paille laboureur demeurant au coq vert paroisse de Logny et Marie-Nicole Pescheux sa femme (14 octobre 1782).

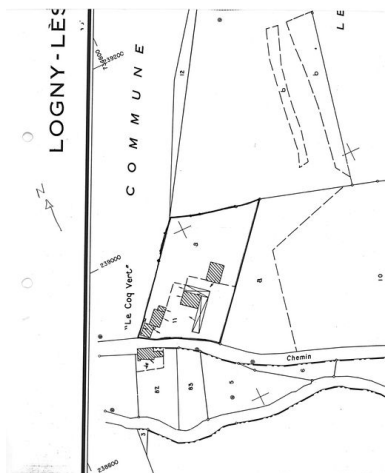
Bibliographie

BERCET, Edouard. **Notices sur les communes du canton d'Aubenton**, s. l., 1888 (AD Aisne ; 8 1590).

FAUCHART, G. **Notes historiques sur le canton d'Aubenton**.

MELLEVILLE, Maximilien. **Dictionnaire historique du département de l'Aisne**. Laon-Paris, 1865, 2 vol. (rééd. Bruxelles : Culture et Civilisation, 1979).

Illustrations



Plan de situation. Extrait du plan
cadastral de 1990, section ZE.
Phot. Monnehay-Vulliet Marie-Laure
IVR22_20080290136NUCA



Vue de la façade antérieure
dans les années 1960 (AP).
Phot. Laurent Jumel (reproduction)
IVR22_19970200632XB



Vue générale.
Phot. Thierry Lefébure
IVR22_20020200446X

Dossiers liés

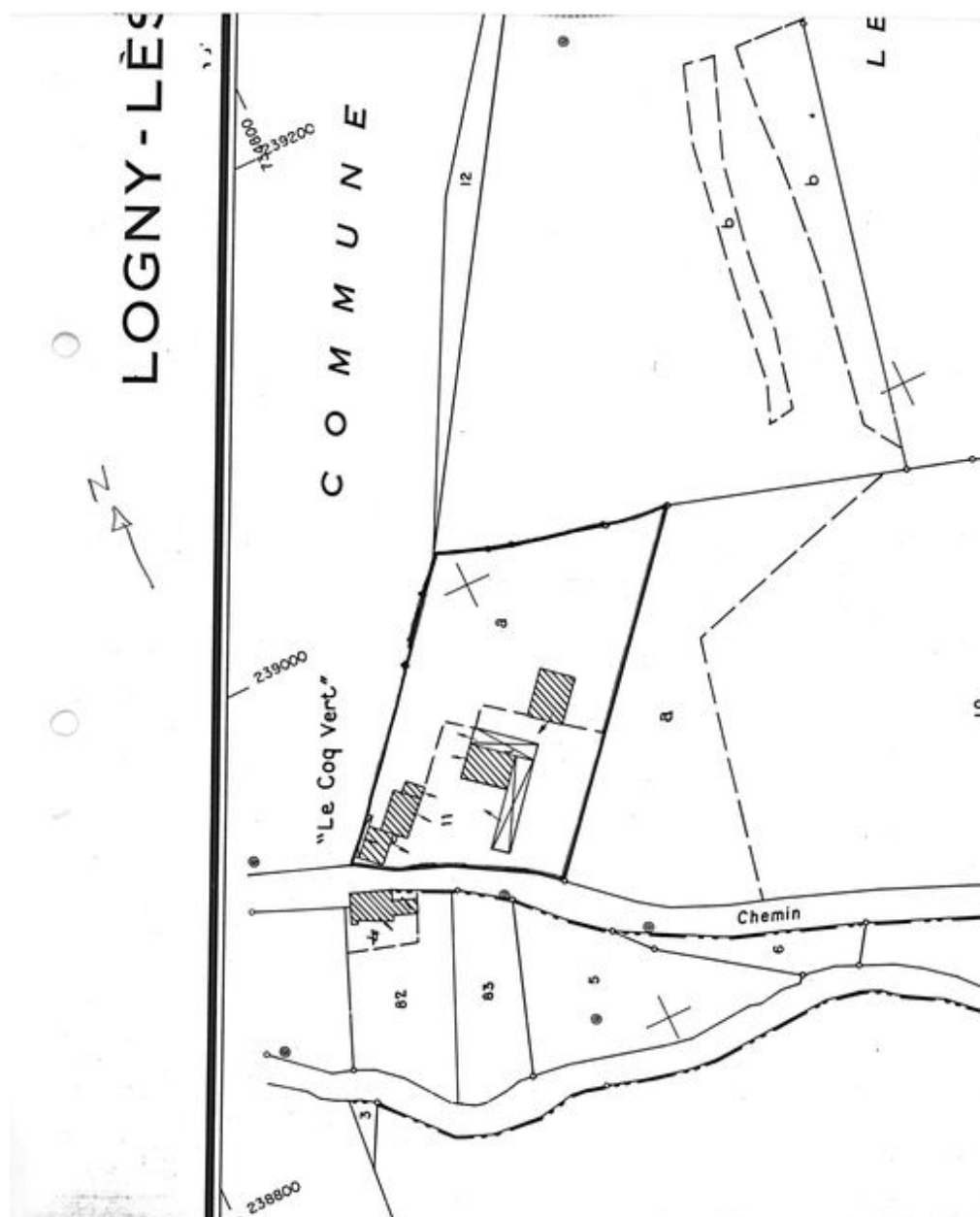
Dossiers de synthèse :

Le canton d'Aubenton : le territoire de la commune de Logny-lès-Aubenton (IA02000713) Hauts-de-France, Aisne, Logny-lès-Aubenton

Oeuvre(s) contenue(s) :

Auteur(s) du dossier : Xavier-Philippe Guiochon

Copyright(s) : (c) Région Hauts-de-France - Inventaire général



Plan de situation. Extrait du plan cadastral de 1990, section ZE.

IVR22_20080290136NUCA

Auteur de l'illustration : Monnehay-Vulliet Marie-Laure

Technique de relevé : reprise de fond ;

(c) Région Hauts-de-France - Inventaire général

reproduction soumise à autorisation du titulaire des droits d'exploitation



Vue de la façade antérieure dans les années 1960 (AP).

IVR22_19970200632XB

Auteur de l'illustration : Laurent Jumel (reproduction)

(c) Ministère de la culture - Inventaire général ; (c) Département de l'Aisne ; (c) AGIR-Pic
reproduction soumise à autorisation du titulaire des droits d'exploitation



Vue générale.

IVR22_20020200446X

Auteur de l'illustration : Thierry Lefébure

(c) Région Hauts-de-France - Inventaire général

reproduction soumise à autorisation du titulaire des droits d'exploitation