

Hauts-de-France, Oise  
Babœuf  
le Cleuet  
15 chemin des Trouées, route de Grandrû, rue de la Fosse-Louvière

## Ancienne usine de chaussures Menget

### Références du dossier

Numéro de dossier : IA00049319

Date de l'enquête initiale : 1986

Date(s) de rédaction : 2009

Cadre de l'étude : inventaire topographique canton de Noyon, patrimoine industriel arrondissement de Compiègne

Degré d'étude : étudié

### Désignation

Dénomination : usine de chaussures

Appellation : Menget

Parties constituantes non étudiées : atelier de fabrication, logement patronal, logement d'ouvriers

### Compléments de localisation

Milieu d'implantation : en village

Références cadastrales : 1982, B2, 480 à 482, 504 à 516

### Historique

Victor Menget, cordonnier à Baboeuf, développe une première activité de fabrication de chaussures, notamment grâce à un contrat passé en 1870 avec l'armée pour la fabrication de godillots. En 1871, il fait construire les premiers ateliers et le logement patronal (date portée sur le mur de clôture), au Cleuet. En 1874, ces premiers ateliers sont vraisemblablement complétés par des bâtiments plus vastes, permettant d'effectuer toutes les étapes de préparation du cuir à la fabrication et finition de chaussures. Ces bâtiments industriels sont essentiellement connus par les cartes postales du début du 20e siècle. Victor Menget deviendra maire de la commune de 1882 à 1888. Après le décès du fondateur, l'activité est poursuivie par sa descendance Paul, puis Louis Menget. L'entreprise cesse son activité après la Seconde Guerre mondiale. L'ensemble est divisé et vendu en plusieurs lots. Une nouvelle maison est construite sur une partie des terrains réservés à la tannerie, tandis qu'une grande partie des bâtiments industriels est détruite. La tradition orale fait état de plus de 250 employés à la fin du 19e siècle, auxquels s'ajoutent de nombreux travailleurs à domicile. L'usine passe ensuite de 130 salariés en 1906 à 50 en 1914 mais conserve encore de nombreux salariés à domicile. La fanfare de Baboeuf était principalement composée d'ouvriers de l'usine de chaussures.

Période(s) principale(s) : 3e quart 19e siècle, 1er quart 20e siècle

Dates : 1871 (porte la date, daté par travaux historiques), 1874 (daté par travaux historiques)

Personne(s) liée(s) à l'histoire de l'oeuvre : Victor Menget (commanditaire, attribution par travaux historiques)

### Description

L'atelier de fabrication principal est en brique avec couverture à longs pans et pignons découverts. Ce bâtiment était protégé sur son pourtour par une grande verrière en appentis qui assurait un espace de circulation externe. Il est épaulé par un autre bâtiment en retour construit en pan de bois hourdis de brique. Le logement patronal, construit en brique, présente une élévation ordonnancée, à deux étages carrés et un étage de comble, couvert d'une toiture à toit brisé en pavillon. Les quatorze logements d'ouvriers, situés chemin de la Trouée, en face de l'usine, et rue de la Fosse-Louvière sont construits en brique avec rez-de-chaussée et étage de comble couverts d'un toit à longs pans et pignons couverts en ardoise.

## Éléments descriptifs

Matériau(x) du gros-oeuvre, mise en oeuvre et revêtement : brique ; bois ; pierre ; essentage de planches ; pan de bois

Matériau(x) de couverture : ardoise, zinc en couverture

Étage(s) ou vaisseau(x) : en rez-de-chaussée, 2 étages carrés, étage de comble

Élévations extérieures : élévation ordonnancée sans travées

Type(s) de couverture : toit à longs pans ; appentis ; toit brisé en pavillon ; pignon découvert

Énergies : énergie thermique ; produite sur place

## Typologies et état de conservation

État de conservation : établissement industriel désaffecté, mauvais état

## Statut, intérêt et protection

Statut de la propriété : propriété privée

## Références documentaires

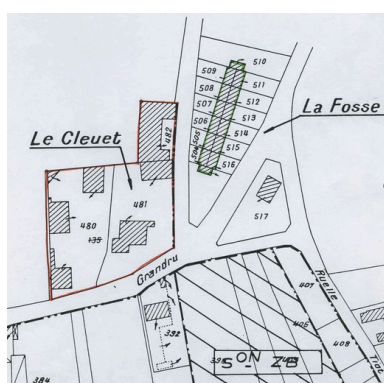
### Documents d'archive

- AD Oise. Série S ; 9 Sp 180/1. **Machines à vapeur.**

### Bibliographie

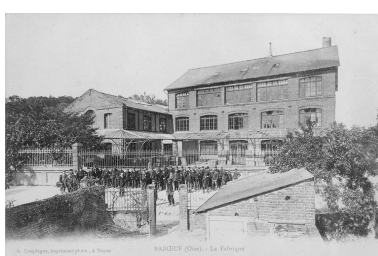
- HARDIER, Thierry. **Les Villages du canton de Noyon de 1900 à 1914.** Noyon : Société archéologique, historique et scientifique de Noyon, 1988 [Extr. remanié d'un mémoire de maîtrise d'histoire présenté à l'Université de Picardie en 1988].
- HARDIER, Thierry. **Les Villages du canton de Noyon de 1940 à 1990.** Noyon : Société archéologique, historique et scientifique de Noyon, 1990.
- TASSUS, Abbé. **Notes historiques sur la paroisse de Babœuf.** Comité archéol. et hist. Noyon : comptes rendus et mémoires lus aux séances, 1908. tome XXI, p. 203, 213.

## Illustrations

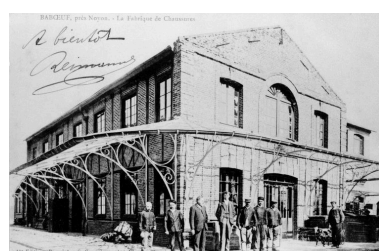


Plan de situation. Extrait du plan cadastral de 1982, section B2 504 à 516.

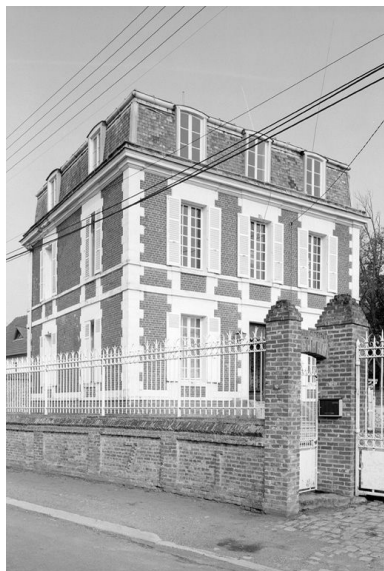
Repro. Monnehay-Vulliet Marie-Laure, Autr. Michel Hérold  
IVR22\_20096000026NUCA



Ateliers de fabrication de l'usine de chaussures, avant 1914 (coll. part.).  
Repro. Charrondière Fabrice  
IVR22\_19856000317XB



Ateliers de fabrication, avant 1914 (coll. part.).  
Phot. Jean-Michel Périn  
IVR22\_19856000318XB



Le logement patronal portant la date de 1871 sur le mur de clôture.  
Phot. Jean-Michel Perrin  
IVR22\_19846000987X



Ancien atelier de fabrication. Vue générale.  
Phot. Jean-Michel Perrin  
IVR22\_19846000989X



Ateliers de fabrication.  
Phot. Jean-Michel Perrin  
IVR22\_19846000990X



Maisons ouvrières de l'usine de chaussures, rue de la Fosse-Louvière.  
Phot. Jean-Michel Perrin  
IVR22\_19846000988X

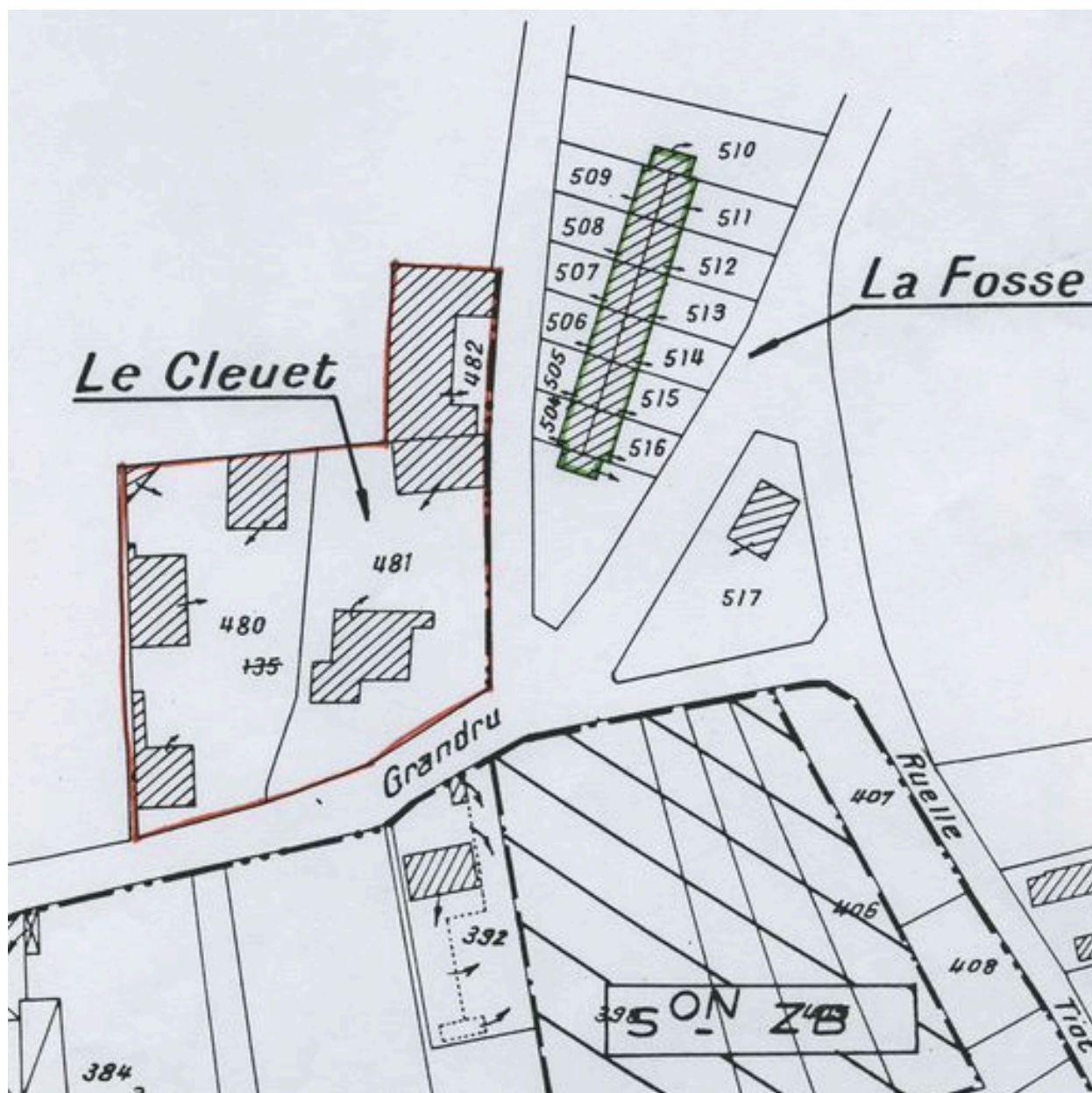
## Dossiers liés

### Dossiers de synthèse :

Le canton de Noyon : le territoire de la commune de Babœuf (IA60000319) Hauts-de-France, Oise, Babœuf  
Le patrimoine industriel de l'arrondissement de Compiègne - dossier de présentation (IA60001168)

### Oeuvre(s) contenue(s) :

Auteur(s) du dossier : Bertrand Fournier, Michel Hérold, Alain Nafilyan  
Copyright(s) : (c) Région Hauts-de-France - Inventaire général ; (c) AGIR-Pic



Plan de situation. Extrait du plan cadastral de 1982, section B2 504 à 516.

IVR22\_20096000026NUCA

Auteur de l'illustration (reproduction) : Monnehay-Vulliet Marie-Laure

Auteur du document reproduit : Michel Hérold

Technique de relevé : reprise de fond ;

(c) Région Hauts-de-France - Inventaire général

reproduction soumise à autorisation du titulaire des droits d'exploitation



G. Complègue, imprimeur photo, à Noyon

BABŒUF (Oise). - La Fabrique

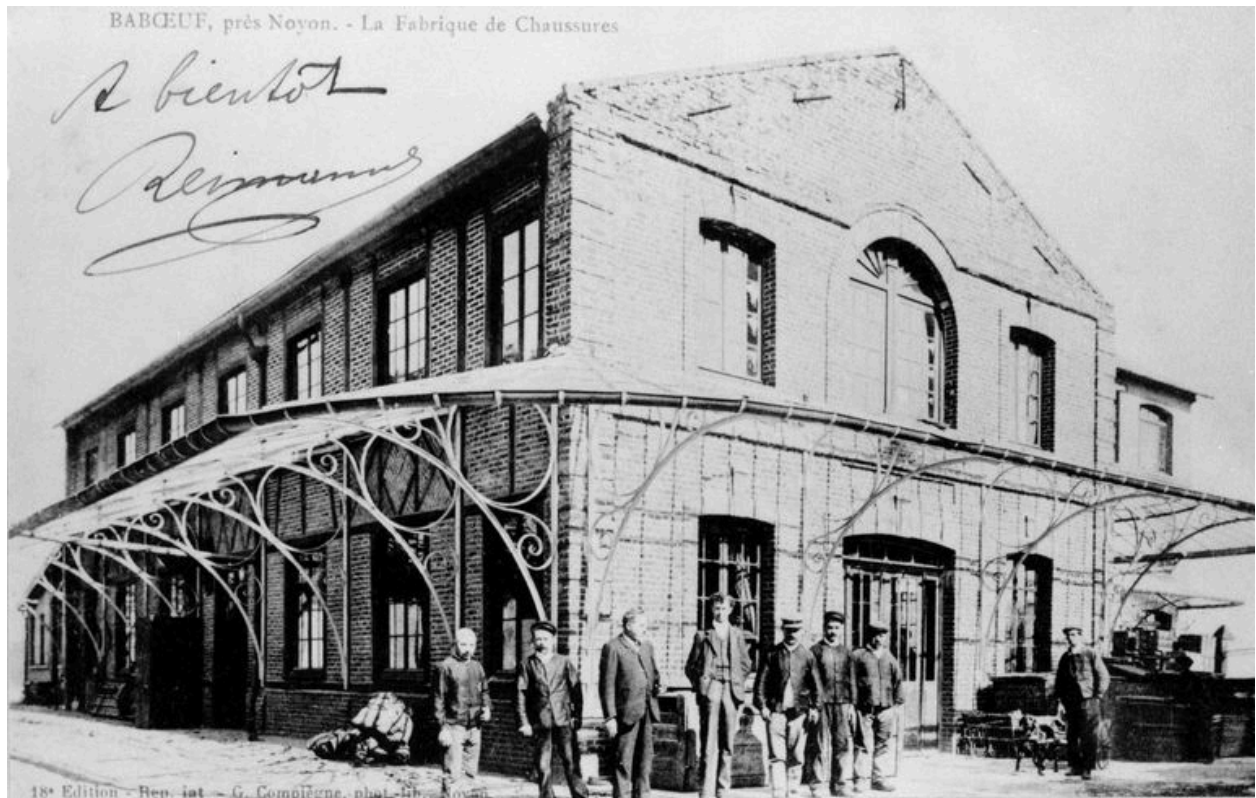
Ateliers de fabrication de l'usine de chaussures, avant 1914 (coll. part.).

IVR22\_19856000317XB

Auteur de l'illustration (reproduction) : Charrondière Fabrice

(c) Région Hauts-de-France - Inventaire général

reproduction soumise à autorisation du titulaire des droits d'exploitation



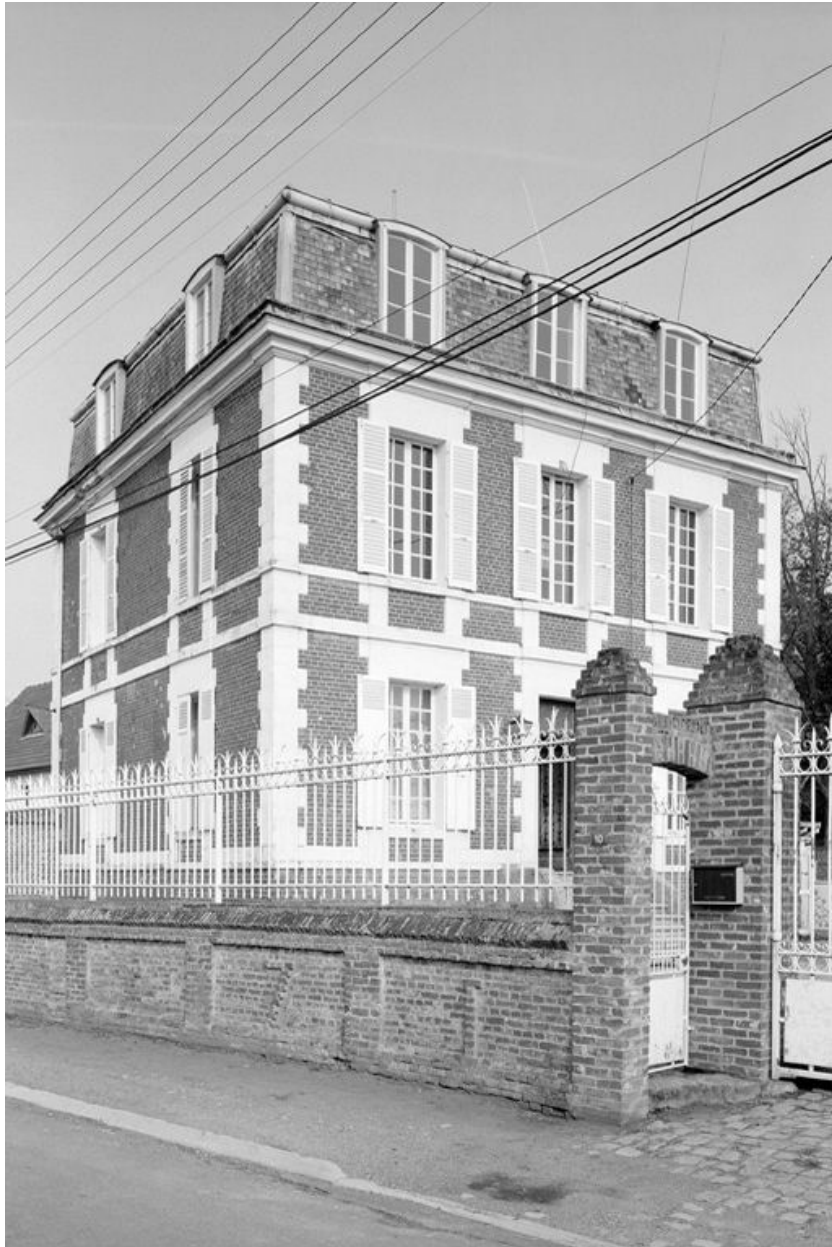
Ateliers de fabrication, avant 1914 (coll. part.).

IVR22\_19856000318XB

Auteur de l'illustration : Jean-Michel Périn

(c) Région Hauts-de-France - Inventaire général

reproduction soumise à autorisation du titulaire des droits d'exploitation



Le logement patronal portant la date de 1871 sur le mur de clôture.

IVR22\_19846000987X

Auteur de l'illustration : Jean-Michel Perrin

(c) Région Hauts-de-France - Inventaire général

reproduction soumise à autorisation du titulaire des droits d'exploitation



Ancien atelier de fabrication. Vue générale.

IVR22\_19846000989X

Auteur de l'illustration : Jean-Michel Perrin

(c) Région Hauts-de-France - Inventaire général

reproduction soumise à autorisation du titulaire des droits d'exploitation





Ateliers de fabrication.

IVR22\_19846000990X

Auteur de l'illustration : Jean-Michel Perrin

(c) Région Hauts-de-France - Inventaire général

reproduction soumise à autorisation du titulaire des droits d'exploitation



Maisons ouvrières de l'usine de chaussures, rue de la Fosse-Louvière.

IVR22\_19846000988X

Auteur de l'illustration : Jean-Michel Perrin

(c) Région Hauts-de-France - Inventaire général

reproduction soumise à autorisation du titulaire des droits d'exploitation