

Hauts-de-France, Oise
Croissy-sur-Celle
3 rue de la Gare

Moulin, puis minoterie, dite Moulin des Moines, puis Dannelle, devenu ferme

Références du dossier

Numéro de dossier : IA60002115
Date de l'enquête initiale : 2005
Date(s) de rédaction : 2005
Cadre de l'étude : patrimoine industriel arrondissement de Beauvais
Degré d'étude : étudié

Désignation

Dénomination : minoterie
Appellation : dite Moulin des Moines, puis Dannelle
Destinations successives : ferme
Parties constituantes non étudiées : atelier de fabrication, bief de dérivation, logement patronal, grange, étable

Compléments de localisation

Milieu d'implantation : en village
Réseau hydrographique : la Celle
Références cadastrales : 2022, AC01, 83

Historique

Le moulin à blé, dit des Moines, tient son nom de sa dépendance, à partir de la seconde moitié du 18^e siècle, du chapitre de la cathédrale d'Amiens. Avant cette époque, ce moulin appartient à la famille de Villiers de Fransures. C'est d'ailleurs Charles de Fransures qui décide de le reconstruire en 1729, comme l'indique la date portée sur l'un des murs en pierre. Au milieu du 18^e siècle, le moulin est cédé au chapitre de la cathédrale d'Amiens, qui en reste propriétaire jusqu'à la Révolution et la vente des biens nationaux. Durant cette période, Pierre Dannelle en est le meunier locataire. Mais en 1792, Dannelle ne peut acquérir le moulin et se trouve contraint de construire un nouveau moulin au lieu dit Les Prés. Le moulin des moines devient alors la propriété de Louis Médard-Legay qui revend le moulin, le 16 février 1829, à Anasthase Delargille-Patoux. A son tour, ce dernier le revend à Pierre Léger-Dannelle, suivant l'acte notarié du 4 mars 1834, passé en l'étude de Me Lequien, notaire à Conty. En 1841, Jean-Baptiste Dannelle-Dubois reprend l'établissement de son père. Il entreprend, à partir de 1857, une série de travaux, notamment en déplaçant la maison d'habitation qui était au-dessus du déversoir afin d'agrandir la cour. Le nouveau logement de meunier est reconstruit à la suite des bâtiments de meunerie au cours des trois années suivantes et est achevé en 1860. L'activité de meunerie a cessé vers 1940 et l'ensemble du matériel de transformation, ainsi que la roue hydraulique ont été ferrailés. Après cette date, la propriété n'a conservé que sa vocation agricole. Le moulin est régleménté par arrêté du 29 mai 1852. Le système hydraulique comprend cinq vannes de décharge, formant ensemble un débouché de 4,15 m, un déversoir de 9 m de long. La roue qui existait avant 1940 était une roue verticale par dessous.

Période(s) principale(s) : 2^e quart 18^e siècle, 3^e quart 19^e siècle
Dates : 1729 (porte la date, daté par source), 1857 (daté par source)
Personne(s) liée(s) à l'histoire de l'oeuvre : Fransures Charles de (propriétaire, attribution par source), Jean-Baptiste Dannelle (propriétaire, commanditaire, attribution par source)

Description

Moulin à blé hydraulique, transformé en minoterie comprenant quatre niveaux d'élévation. L'atelier est construit en brique et prolongé d'une travée en pan de bois et torchis, au rez-de-chaussée de laquelle a été logée la cage de la roue hydraulique. Rendu fragile, l'élévation sur cour en torchis a été recouverte d'un essentage de tôles ondulées. La minoterie est flanquée d'un autre atelier en brique, avec un étage carré en pan de bois recouvert de torchis, et couvert d'un toit en ardoise à longs pans et croupe sur un côté. Ce bâtiment portait à l'extérieur la date de 1729, et aujourd'hui à l'intérieur du logement de meunier qui fait suite. Ce logement est également en brique avec un étage carré en pan de bois et torchis enduit. Son élévation se développe sur trois travées ordonnancées sur cour. Il est couvert d'un toit à longs pans et croupes.

Éléments descriptifs

Matériau(x) du gros-oeuvre, mise en oeuvre et revêtement : brique ; bois ; torchis ; essentage de tôle ; pan de bois

Matériau(x) de couverture : ardoise, tuile plate mécanique

Étage(s) ou vaisseau(x) : 2 étages carrés, étage de comble

Élévations extérieures : élévation à travées

Type(s) de couverture : toit à longs pans ; croupe ; pignon couvert

Énergies : énergie hydraulique ; produite sur place

Typologies et état de conservation

État de conservation : établissement industriel désaffecté

Statut, intérêt et protection

Statut de la propriété : propriété privée

Références documentaires

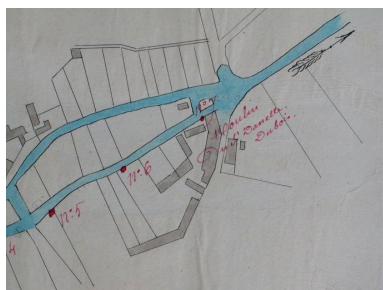
Documents d'archive

- AD Oise. Série M ; Mp 3742. **Statistique industrielle du département de l'Oise, 1834.**
- AD Oise. Série S ; 7 Sp 234. **Cours d'eau et usines. Croissy-sur-Celle. 1840-1924.**
Croissy-sur-Celle (1840-1924).

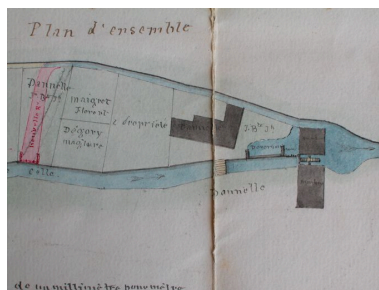
Bibliographie

- GRAVES, Louis. **Précis statistique sur le canton de Crèvecœur, arrondissement de Clermont (Oise).** *Annuaire de l'Oise.* Beauvais : Achille Desjardins, 1836.
p. 87

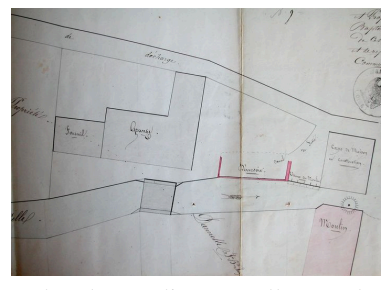
Illustrations



Plan du moulin Dannelle-Dubois, 1851 (A.D. Oise).
Phot. Fournier
Bertrand (reproduction)
IVR22_20056000842NUCAB



Plan du moulin Dannelle pour la reconstruction des vannes de décharge, 1859 (AD Oise).
Phot. Fournier
Bertrand (reproduction)
IVR22_20056000843NUCAB



Plan du moulin Dannelle pour la reconstruction et le déplacement des vannes, 1860. (AD Oise).
Phot. Fournier
Bertrand (reproduction)
IVR22_20056000844NUCAB



Le moulin (peinture, fin 19e siècle).
Phot. Thierry Lefébure
IVR22_20056000056NUCAB



Vue d'ensemble sur rue.
Phot. Thierry Lefébure
IVR22_20056000058NUCA



Vue d'ensemble sur rue du moulin.
Phot. Thierry Lefébure
IVR22_20056000101XA



vue d'ensemble sur rue, avec le logement du meunier au premier plan.
Phot. Thierry Lefébure
IVR22_20056000057NUCA



Vue d'ensemble sur cour.
Phot. Thierry Lefébure
IVR22_20056000054NUCA



Vue d'ensemble sur cour.
Phot. Thierry Lefébure
IVR22_20056000100XA



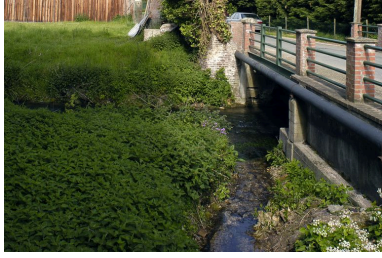
Vue d'ensemble sur cour depuis l'entrée de la propriété.
Phot. Thierry Lefébure
IVR22_20056000053NUCA



Détail du cartouche portant la date de 1729.
Phot. Thierry Lefébure
IVR22_20056000055NUCA



La cage du moulin.
Phot. Thierry Lefébure
IVR22_20056000050NUCA



Le canal de fuite.
Phot. Thierry Lefébure
IVR22_20056000052NUCA

Dossiers liés

Dossiers de synthèse :

Le patrimoine industriel de l'Oise (IA60002075)

Oeuvre(s) contenue(s) :

Oeuvre(s) en rapport :

Le village de Croissy-sur-Celle (IA60003203) Hauts-de-France, Oise, Croissy-sur-Celle

Auteur(s) du dossier : Bertrand Fournier

Copyright(s) : (c) Région Hauts-de-France - Inventaire général

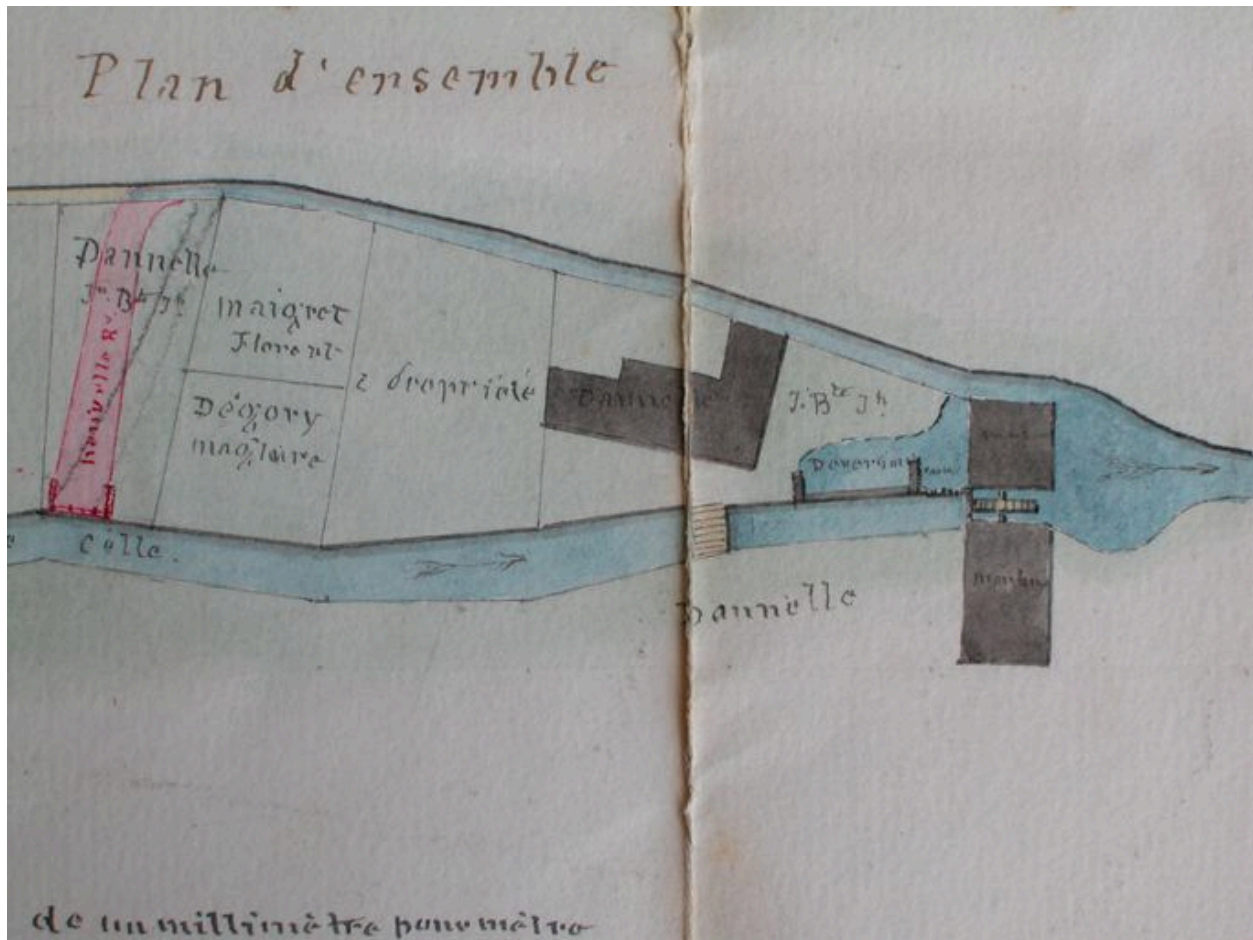


Plan du moulin Dannelle-Dubois, 1851 (A.D. Oise).

IVR22_20056000842NUCAB

Auteur de l'illustration : Fournier Bertrand (reproduction)

(c) Région Hauts-de-France - Inventaire général ; (c) Département de l'Oise - Archives départementales
reproduction soumise à autorisation du titulaire des droits d'exploitation

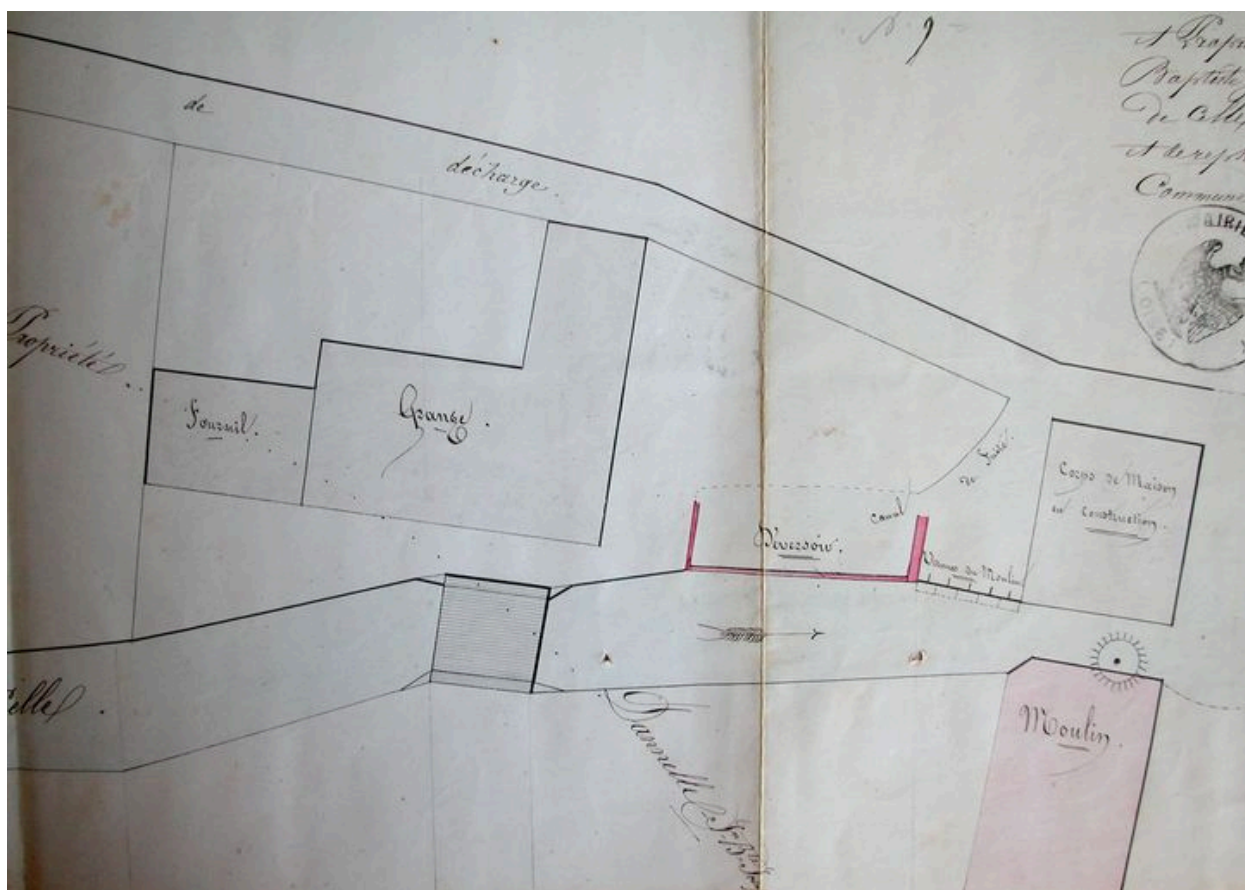


Plan du moulin Dannelle pour la reconstruction des vannes de décharge, 1859 (AD Oise).

IVR22_20056000843NUCAB

Auteur de l'illustration : Fournier Bertrand (reproduction)

(c) Région Hauts-de-France - Inventaire général ; (c) Département de l'Oise - Archives départementales
reproduction soumise à autorisation du titulaire des droits d'exploitation



Plan du moulin Dannelle pour la reconstruction et le déplacement des vannes, 1860. (AD Oise).

IVR22_20056000844NUCAB

Auteur de l'illustration : Fournier Bertrand (reproduction)

(c) Région Hauts-de-France - Inventaire général ; (c) Département de l'Oise - Archives départementales
reproduction soumise à autorisation du titulaire des droits d'exploitation



Le moulin (peinture, fin 19e siècle).

IVR22_20056000056NUCAB

Auteur de l'illustration : Thierry Lefébure

(c) Région Hauts-de-France - Inventaire général

reproduction soumise à autorisation du titulaire des droits d'exploitation



Vue d'ensemble sur rue.

IVR22_20056000058NUCA

Auteur de l'illustration : Thierry Lefébure

(c) Région Hauts-de-France - Inventaire général

reproduction soumise à autorisation du titulaire des droits d'exploitation



Vue d'ensemble sur rue du moulin.

IVR22_20056000101XA

Auteur de l'illustration : Thierry Lefébure

(c) Région Hauts-de-France - Inventaire général

reproduction soumise à autorisation du titulaire des droits d'exploitation



vue d'ensemble sur rue, avec le logement du meunier au premier plan.

IVR22_20056000057NUCA

Auteur de l'illustration : Thierry Lefébure

(c) Région Hauts-de-France - Inventaire général

reproduction soumise à autorisation du titulaire des droits d'exploitation



Vue d'ensemble sur cour.

IVR22_20056000054NUCA

Auteur de l'illustration : Thierry Lefébure

(c) Région Hauts-de-France - Inventaire général

reproduction soumise à autorisation du titulaire des droits d'exploitation



Vue d'ensemble sur cour.

IVR22_20056000100XA

Auteur de l'illustration : Thierry Lefébure

(c) Région Hauts-de-France - Inventaire général

reproduction soumise à autorisation du titulaire des droits d'exploitation



Vue d'ensemble sur cour depuis l'entrée de la propriété.

IVR22_20056000053NUCA

Auteur de l'illustration : Thierry Lefébure

(c) Région Hauts-de-France - Inventaire général

reproduction soumise à autorisation du titulaire des droits d'exploitation



Détail du cartouche portant la date de 1729.

IVR22_20056000055NUCA

Auteur de l'illustration : Thierry Lefébure

(c) Région Hauts-de-France - Inventaire général

reproduction soumise à autorisation du titulaire des droits d'exploitation



La cage du moulin.

IVR22_20056000050NUCA

Auteur de l'illustration : Thierry Lefébure

(c) Région Hauts-de-France - Inventaire général

reproduction soumise à autorisation du titulaire des droits d'exploitation



Le canal de fuite.

IVR22_20056000052NUCA

Auteur de l'illustration : Thierry Lefébure

(c) Région Hauts-de-France - Inventaire général

reproduction soumise à autorisation du titulaire des droits d'exploitation