

Hauts-de-France, Somme  
Proyart

## Monument aux morts de Proyart

### Références du dossier

Numéro de dossier : IA80000057

Date de l'enquête initiale : 1990

Date(s) de rédaction : 2011

Cadre de l'étude : patrimoine mémoriel monuments aux morts de la Somme

Degré d'étude : étudié

### Désignation

Dénomination : monument aux morts

Appellation : de la guerre de 1914-1918, de la guerre de 1939-1945

Parties constituantes non étudiées : clôture

### Compléments de localisation

Milieu d'implantation : en village

Références cadastrales : . parcelle non cadastrée

### Historique

Le monument aux morts de Proyart et le terrain sur lequel il a été élevé ont été offerts à la commune en septembre 1924 par l'industriel Edgard François, dont le fils était mort à la guerre. Il a ainsi été construit dans l'axe de la demeure des donateurs, dans le prolongement du jardin. « La route, dans le bas, sépare imperceptiblement le jardin maintenant public du monument, de la propriété personnelle du donateur. Les verts parterres du château et du monument se répondent symétriquement par-dessus la route » (Le progrès de la Somme, 29 septembre 1924). Le monument a aussi bénéficié du soutien de la ville de Cognac, marraine de guerre de Proyart, comme le mentionne une inscription gravée dans la face interne de l'arc. Il s'agit d'un modèle du catalogue Gourdon, dont le coût s'élevait à 320 000 francs. Un dessin à l'encre est conservé aux archives départementales de la Somme. Le monument, salué par la presse (cf. annexe), fut inauguré le 28 septembre 1924 par le général de Castelnaud, qui avait commandé l'armée de la Somme de septembre 1914 à août 1915 (cf. annexe).

Période(s) principale(s) : 1er quart 20e siècle

Dates : 1924 (daté par source, porte la date)

Auteur(s) de l'oeuvre : Urbain Gourdon (marbrier, signature)

### Description

Le monument aux morts de Proyart se situe à l'extrémité d'une vaste esplanade, dans la perspective du château. La parcelle, aménagée en jardin, est close de haies végétales et d'un mur bahut, sur la voie publique qui sépare le château du monument. Les piliers marquant l'entrée sont ornés de médailles militaires et couronnés par des casques. Le monument présente la forme d'un arc monumental sous lequel est placée une statue représentant un soldat. Deux bas-reliefs en calcaire occupent les faces latérales de l'arc. Les noms des morts sont gravés sur deux tables fixées sur la face antérieure. Inscription (entablement) : LA MARNE / L'YSER / VERDUN / PRO PATRIA / LA SOMME / L'ARTOIS / L' AISNE. CHEMIN DES DAMES / PROYART / LE GRAND COURONNE. Inscription : 1914 / AUX ENFANTS DE PROYART / MORTS POUR LA France / 1918. Inscription (au revers) : LE GENERAL DE CASTELNAU / A INAUGURE CE MONUMENT / LE SEPTEMBRE 1924. Inscription (dans la face interne de l'arc) : PROYART / A SA MARAINE DE GUERRE / LA VILLE DE COGNAC. Inscription (dans la face interne de l'arc) : MONUMENT OFFERT A LA COMMUNE DE PROYART / EN SOUVENIR / DE Mr ET Mme FRANCOIS NORMAND.

## Éléments descriptifs

Matériau(x) du gros-oeuvre, mise en oeuvre et revêtement : calcaire ; pierre de taille

## Typologies et état de conservation

Typologies : arc monumental ; représentation figurée (statue) ; Poilu

## Décor

Techniques : sculpture, fonderie, sculpture (étudié), fonderie (étudié)

Précision sur les représentations :

Couronnes de chêne et laurier sur les piliers de l'arche. Croix de guerre sur les listes de morts appliquées sur les piliers. Armes de la ville de Proyart couronnées et encadrées d'une couronne végétale en palme, laurier et chêne à laquelle est accrochée la croix de guerre sur les clef de l'arche. Deux victoires ailées tenant des couronnes de chêne et laurier autour des armes de Proyart dans les écoinçons de l'arche.

## Dimensions

Mesures : h : 900 ; l : 700 ; la : 320

## Statut, intérêt et protection

Comme Bougainville, monument élevé grâce à un don d'un propriétaire dont le fils avait été tué au combat.

Intérêt de l'œuvre : à signaler

Statut de la propriété : propriété de la commune

## Références documentaires

### Documents d'archive

- AD Somme. Série O ; 99 O 3116. **Proyart : Travaux communaux.** 1870-1939.
- Archives diocésaines, commune de Proyart. **Album photographique retraçant la journée d'inauguration.**
- **Péronne. Le nouveau tribunal.** *Le Progrès de la Somme*, 9 juillet 1931, p. 3.  
24 septembre 1924.

### Documents figurés

- **[Proyart. Projet de monument aux morts en forme d'arc de triomphe].** Dessin à l'encre, par Gourdon, 1924 (AD Somme ; 99 R 334035 ; <http://archives.somme.fr/ark:/58483/a011261413624jOyfmr>).
- **Proyart (Somme). Arc de triomphe "Aux Défenseurs de la Somme". Oeuvre du sculpteur Gourdon, inauguré par le Général de Castelnau, le 28 septembre 1928.** Carte postale, L. Haquart, [s.d.] (AD Somme ; 8 FI 5614 ; <http://archives.somme.fr/ark:/58483/a0112614134876Conw6>).
- **Proyart (Somme). Arc de triomphe "Aux Défenseurs de la Somme". Oeuvre du sculpteur Gourdon, inauguré par le Général de Castelnau, le 28 septembre 1928.** Carte postale, L. Haquart, [s.d.] (AD Somme ; 8 FI 5616 ; <http://archives.somme.fr/ark:/58483/a011261413487UW4QLx>).

### Bibliographie

- INVENTAIRE GÉNÉRAL DU PATRIMOINE. **La Somme à ses enfants.** Réd. Dominique GUERRINI, Jean-Etienne GUERRINI. Itinéraire du Patrimoine, 64. Amiens : AGIR- Pic, 1994.  
p. 6.
- **BECKER, A. Les monuments aux morts. Patrimoine et mémoire de la grande guerre.**

BECKER, A. **Les monuments aux morts. Patrimoine et mémoire de la grande guerre.** Paris, [s.d.].  
p. 10

- **Journal d'Amiens.**  
25 septembre 1924.
- **Le Progrès de la Somme,** 29 septembre 1924.  
p. 2.

## Annexe 1

### Annexe

Le monument aux morts de Proyart fut offert à la commune par l'industriel Edgard François, dont le fils était mort à la guerre. Il fut édifié face à la demeure du donateur, dans le prolongement de son jardin : « La route, dans le bas, sépare imperceptiblement le jardin maintenant public du monument, de la propriété personnelle du donateur. Les verts parterres du château et du monument se répondent symétriquement par-dessus la route » (Le progrès de la Somme, 29 septembre 1924, p. 2).

L'inauguration du monument eut lieu le 28 septembre 1924. L'organisation de cette journée suivit le schéma habituel : bénédiction du monument le matin, cérémonie civile l'après-midi. Le déjeuner fut offert aux autorités par M. et Mme François.

Le défilé qui précéda l'inauguration officielle est typique des cérémonies organisées dans les villages. Le cortège parcourut les rues du village, ornées d'arcs de triomphe, de guirlandes de rose et couvertes de sable fin. Il comprenait les gendarmes, les sapeurs-pompiers, la fanfare, les enfants des écoles, les officiels, les anciens combattants et des groupes allégoriques interprétés par les habitants, entre autres la fille du maire. Ces groupes représentaient la France en deuil protégeant deux orphelins, la France victorieuse avec les provinces reconquises, la France reconnaissante au milieu de ses alliés.

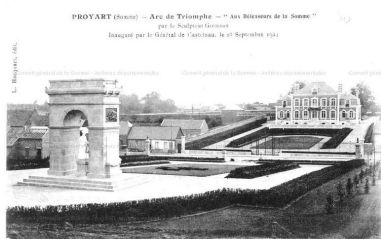
Une fois rendu au monument, le maire remercia les donateurs, puis on procéda à l'appel des noms. Les personnalités invitées tinrent ensuite les discours d'usage. Le plus applaudi fut celui du général de Castelnau, qui combattit les Allemands dans la Somme à la tête de la 2<sup>ème</sup> armée.

L'inauguration du monument fut suivie de celle de la plaque placée dans l'école communale, avec un discours de l'instituteur aux enfants.

Le monument aux morts de Proyart, inspiré de l'Arc de Triomphe, fut salué par la presse : « On s'est souvent plaint de la banalité et de la pauvreté artistique des monuments élevés en maints villages français à la mémoire de leurs morts de la grande guerre. C'est là un reproche qu'on ne pourra faire sans injustice au grandiose arc de triomphe édifié à Proyart ». Les reliefs de marbre placés sur les piles du monument firent grande impression : celui du « Départ » est jugé « profondément émouvant » ; quant à l'autre bas-relief, « cette scène allégorique est d'une exécution parfaite. Les drapés sont d'une harmonieuse élégance. La physionomie de la jeune femme qui personnifie la France est d'une sereine beauté » (Journal d'Amiens, 25 septembre 1924).

Les deux grands journaux d'Amiens consacrèrent d'ailleurs plusieurs articles à l'inauguration du monument, avec des photographies de celui-ci. Cet intérêt, qui n'a d'équivalent que pour les grandes communes comme Amiens ou Abbeville, est justifié par l'importance du monument.

## Illustrations



Vue ancienne avec le château (AD Somme).  
Phot. Archives départementales de la Somme (reproduction)  
IVR22\_20118005010NUCA



Vue ancienne (AD Somme).  
Phot. Archives départementales de la Somme (reproduction)  
IVR22\_20118005011NUCA



Vue de situation.  
Phot. Judith Förstel  
IVR22\_19968000136Z



Vue de trois-quarts.  
Phot. Judith Förstel  
IVR22\_19968000072Z



Vue de détail sur la partie  
supérieure du monument.  
Phot. Judith Förstel  
IVR22\_19968000070Z



Vue postérieure du monument  
avec la demeure de  
l'industriel à l'arrière-plan.  
Phot. Martine Plouvier  
IVR22\_19948000491ZA

## Dossiers liés

### Dossiers de synthèse :

Les monuments aux morts de la Première Guerre mondiale dans la Somme - dossier de présentation (IA80000113)

### Oeuvre(s) contenue(s) :

#### Oeuvre(s) en rapport :

Ensemble de deux bas-reliefs : La Tranchée et l'Assaut (IM80000054) Picardie, Somme, Proyart, Monument aux morts

Haut-relief : la France reconnaissante (IM80000053) Picardie, Somme, Proyart, Monument aux morts

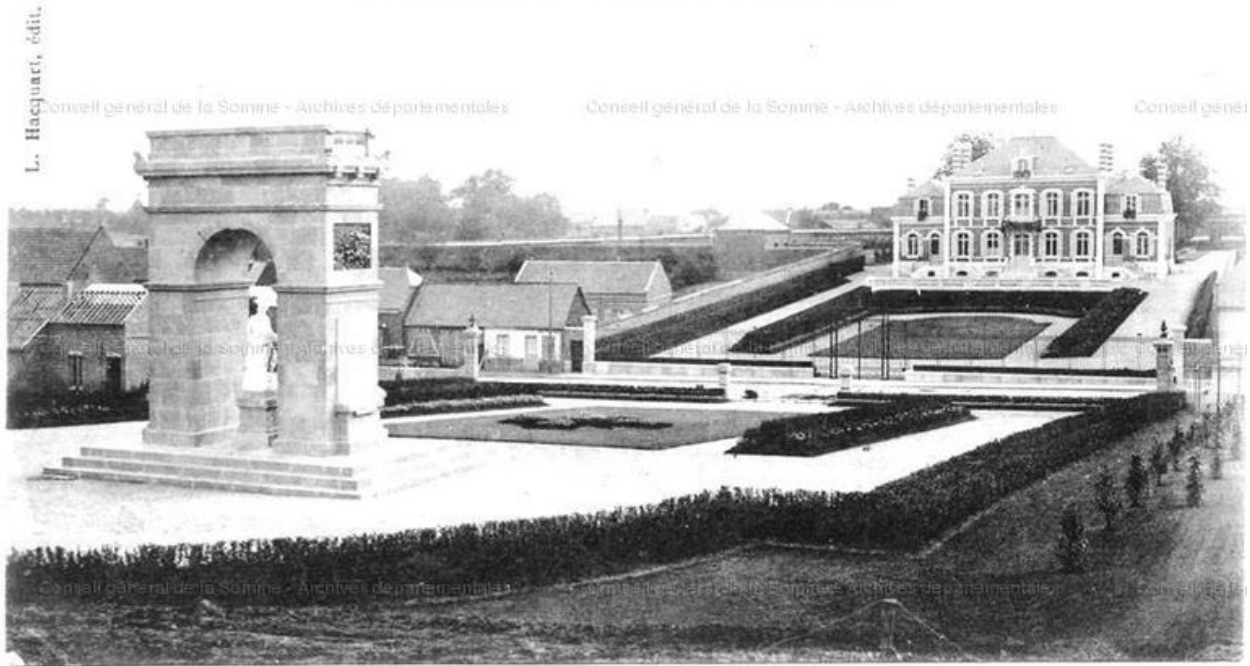
Haut-relief : Le Départ (IM80000052) Picardie, Somme, Proyart, Monument aux morts

Statue (figure colossale) : Poilu écrasant le casque allemand (IM80000051) Picardie, Somme, Proyart, Monument aux morts

Auteur(s) du dossier : Dominique Guerrini, Jean-Etienne Guerrini, Judith Förstel, Isabelle Barbedor

Copyright(s) : (c) Région Hauts-de-France - Inventaire général

**PROYART (Somme) – Arc de Triomphe – “ Aux Défenseurs de la Somme ”**  
par le Sculpteur GOURBOIS  
Inauguré par le Général de Castelnau, le 28 Septembre 1924



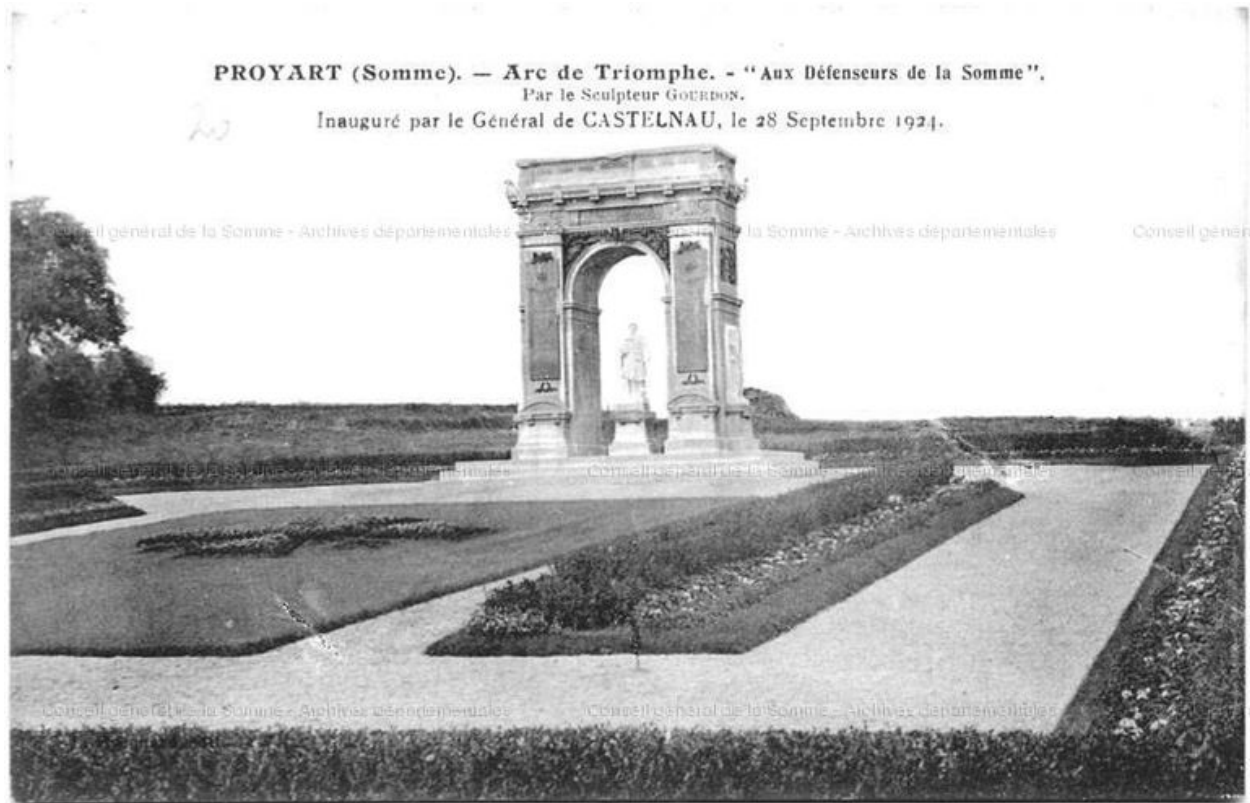
Vue ancienne avec le château (AD Somme).

IVR22\_20118005010NUCA

Auteur de l'illustration : Archives départementales de la Somme (reproduction)

(c) Département de la Somme

reproduction soumise à autorisation du titulaire des droits d'exploitation



Vue ancienne (AD Somme).

IVR22\_20118005011NUCA

Auteur de l'illustration : Archives départementales de la Somme (reproduction)

(c) Département de la Somme

reproduction soumise à autorisation du titulaire des droits d'exploitation



Vue de situation.

IVR22\_19968000136Z

Auteur de l'illustration : Judith Förstel

(c) Région Hauts-de-France - Inventaire général

reproduction soumise à autorisation du titulaire des droits d'exploitation



Vue de trois-quarts.

IVR22\_19968000072Z

Auteur de l'illustration : Judith Förstel

(c) Région Hauts-de-France - Inventaire général

reproduction soumise à autorisation du titulaire des droits d'exploitation





Vue de détail sur la partie supérieure du monument.

IVR22\_19968000070Z

Auteur de l'illustration : Judith Förstel

(c) Région Hauts-de-France - Inventaire général

reproduction soumise à autorisation du titulaire des droits d'exploitation



Vue postérieure du monument avec la demeure de l'industriel à l'arrière-plan.

IVR22\_19948000491ZA

Auteur de l'illustration : Martine Plouvier

(c) Région Hauts-de-France - Inventaire général

reproduction soumise à autorisation du titulaire des droits d'exploitation